

# しんおんせん



1月7日、夢ホールで「平成30年新温泉町成人式」を開催。今年成人を迎えた153人（出席者126人）の門出を祝福しました。（関連記事を2、3、22ページに掲載）



## 2月号の主な内容

- 平成30年新温泉町成人式 ..... 2ページ
- 第2回地域運営組織研究事業 ..... 4ページ
- すけっちしんおんせん ..... 12ページ
- くらしの情報 ..... 14ページ

2

新温泉町広報  
-平成30年2月号-  
vol. 149



## 町政のうごきから

## 平成30年新温泉町成人式

1月7日、新成人126人や多くの来賓や保護者などが参加し、夢ホールで「平成30年成人式」を行いました。

式辞で西村町長は「これまでの20年の軌跡を振り返り、これからも一日一日を大切に、失敗を恐れずに挑戦する人生を歩んでください」と語りました。新成人を代表して、谷田純一さんと谷本まどかさんが「一人の社会人としての言動に責任を持ち、一歩ずつ確実に歩んでいきます」と成人のことは述べました。

また、新成人の門出を祝う「宇都野神社麒麟獅子舞」の披露や20年の歩みを振り返るスライドショー、8代目神戸ウエディングクイーンによる記念行事、ふれあい交流会（抽選会）、小中学校時の恩師や地元企業の皆さんからのビデオレターの上映が行われました。

▼問合せ 生涯教育課 TEL 82・5629



成人のことば



今年の記念行事は、8代目神戸ウエディングクイーン「メッセージ&LIVE」。最後に行われた新成人参加のブーケトス。幸運のブーケを受け取ったのは…。



ふれあい交流会として行われた抽選会。地元企業の皆様のご協力で準備された「豪華」な景品をゲット！



左から、藤原直也、坂本優香、谷口一馬、日浦智之、谷口元春（実行委員長）、谷田純一、谷本まどか、本田理子、岩本拓巳 ※敬称略

## 成人式実行委員会

## メンバーのご紹介

メンバーの9人は、成人式を新成人の手で作り上げるため、9月に実行委員会を結成し、意見を出し合いながら準備を進めてきました。

当日は、司会進行を務めるなど、成人式を盛り上げてくれました。



# 町政のうごきから

## 新成人の抱負

～ 成人式にあたり、抱負を語っていただきました ～

### 中井陸さん（大東市）

僕は、家族・友人に支えられ成人式を迎えることができました。大阪に出て、一人暮らしをする中で、親への感謝の念を考える良い機会となりました。二十歳、つまり“大人”ということを実感し、過ごしていきます。

### 西村美紅さん（大阪市）

中学の頃からの夢だった仕事に春から就きますが、やっと夢が叶うという思いと同時に不安も大きいです。でも、両親や支えてくださった方々に恩返しするため、もっと上をめざし、笑顔と感謝の気持ちを忘れず頑張っていきます！

### 村尾祐実さん（飯野）

このたび、成人式を無事、新温泉町で迎えることができ、大変うれしく思っています。日々感謝を忘れず、今までお世話になった方々に恩返しができるような人間になれるよう努力していきたいと思っています。

### 坂本優香さん（飯野）

私は一度地元を離れたことで、再度、新温泉町の良さを知ることができ、とてもいい経験になったと思っています。これからはお世話になった方々、地元新温泉町に感謝し、恩返しできる大人になれるよう努力していきます。

### 谷本まどかさん（田井）

成人を迎えるにあたって、私の目標は責任を持って行動のできる大人になることです。一人の社会人として、今まで以上に責任を持ち、恥ずかしくない行動をしたいです。また、今までお世話になった方々に恩返ししたいです。

### 本田理子さん（諸寄）

20歳になり、大人になったという実感がありません。20年間を振り返ると、楽しかったこと、辛かったことがありました。でも常に笑顔だった気がします。お世話になった方々に少しずつ恩返しできるようにしていきたいです。

### 谷口一馬さん（釜屋）

成人を迎えるにあたり、振り返ると、今まで両親をはじめ多くの人に支えられながら過ごしてきました。感謝の気持ちでいっぱいです。これからは、社会人としての責任と自覚を持って、日々努力していきたいと思っています。

### 岩本拓巳さん（切畑）

成人を迎えて、いろいろと実感することがあります。今まで過ごしてきたことも、今となっては何をするにしても難しいことばかりです。これからは、自分の力で生きていかなければならないので、社会人として頑張りたいです。

### 藤原直也さん（芦屋）

私は、今年成人式を迎えて大人と呼ばれる立場になります。今までは周りに頼ることができましたが、自分で行動していかなければなりません。これからは自分の行動に責任を持ち、正しい道を進んでいきたいです。

### 下雅意篤さん（浜坂）

今年成人式を迎えて、私は“大人”と言われる立場となりました。20年間、様々な方々に支えられ日々を過ごしてきました。これからは私自身が様々な方々を支えていく立場として、1日でも早く“一人前の大人”として地域社会に貢献できるよう頑張ります。

### 谷田純一さん（浜坂）

自分の行動・発言など一つ一つに責任を持ち、今まで育ててくれた家族や地域の方々、そして新温泉町に感謝し、恩返しができるような大人になっていきたいです。

### 日浦智之さん（諸寄）

自分がもう成人を迎えていることに今もあまり実感がわいていませんが、これからは気持ちを切り替えて社会の一員という自覚を持って生きていこうと思います。

### 谷口元春さん（対田）

新温泉町の良さを認識して、今後も地域の活性化に協力したいと思います。これからも新温泉町と一緒に頑張っていきたいと思っています。





# 第2回地域運営組織研究事業

人口減少、少子高齢化により地域の暮らしを支える集落機能の維持が困難になってきています。本町では、今後の地域コミュニティのあり方を考える機会として、本年度2回の「地域運営組織研究事業」を実施しました。今回は、昨年末に夢ホールで開催しました「第2回地域運営組織研究事業」の概要を報告します。

▼問合せ

企画課 企画政策係 Tel 82-5624



## これからの地域のありかたについて

地縁社会のありかたも変わってきた。例えば、自治会は全員参加、共同の草刈りは欠席するとお金をとりま、葬式は隣保総出、神社の世話は当番制。10年前までは普通にやっていた。苦勞を共にするという意味では正しい地域社会のありかたです。しかし、こうした社会に若者や嫁さんが寄り付くか、みたいな話はなかなか難しい問題になってきています。

人々の活動範囲が広がり、価値観が多様化して、人はいろんな社会の縁に接して生活を始めています。会社の仲

間、趣味・サークルの縁、学校を中心とした縁。最近では、インターネットを通じた縁もあります。地縁に限らずいろんな縁があることは実はとても大切です。しかし、社会が縮小している現代において、地域は、いやおうなしに行政の手から地域に帰ってきます。そんなとき、地縁型のコミュニティが育っていない地域は立ち行かなくなります。

昔の社会に戻るには無理があります。だから、今大切なのは新しい地縁社会です。それぞれの地域をどういうふうに結びつけて、どう運営していくか、そこに新しいアイデアが必要になってきます。地域で気持ちよく暮らすためにも、地域のみんなで考えていかなければいけないと思っています。新しい地縁型社会をつくるための一つのヒントが地域運営組織といえます。今日は今までの自治会がどういうふうにつくり、新しい地縁型の社会をとしていいのかお話しいただきます。

(地域再生アドバイザー 浅見雅之さん)

## 事例報告①

### 与布土地域自治協議会

(朝来市)



▲事務局長の奥幸之さん

### 将来のために、何もしないわけにはいかない

与布土地域は朝来市の真ん中あたりにあります。少子高齢化が進み耕作放棄地も加速して増えています。将来を見越した地域運営が必要ですが、10年やって見えてきたことは、もし、何かやろうとしても試行錯誤だけで10年ぐらいあつという間に過ぎてしまうという事です。やればやるほど、課題や問題が見えてきます。新しい方向に進むには、できるだけ早く着手することが大切です。

朝来市は、合併してすぐ区長や有識者を集めて分権型社会システム懇話会を開催し、将来の地域のあり方を検討し、協議会運営制度を決定しました。地域運営はなるべく地域でやろうという考え方でしたが、「行政は私たちに仕事を押し付けるのか」というような批

判的な声もいっぱい出ました。そうではなく、「地域でできることを考えてください」というところから協議会を発足させ、財政支援と人的支援をしようということで包括交付金という補助金の制度を確立しました。

協議会の重点目標の一つが農業問題です。動物に乗っ取られ、草ボーボーの農村環境では、若者は帰ってきません。今、取り組みとしていっているのは農地管理の集約化です。例えば、皆さんの家にある遊んでいる農機具や高齢で辞めていった大規模農家の農機具等を借り上げて、一つの組織でフル活用します。便利な農地は大規模農家に任せ、あとの小さい田んぼや埋もれていた農業財産をかき集め、地域の人材を広い範囲で集めて、地域全体で支えあうシステムを検討している段階です。

その他に、旧小学校で太陽光発電を行い、自主財源の確保に取り組んでいます。また、ゆうパックの事業や都市部への農産物販売もしています。スタッフが不足が課題です。いずれにしても、いろいろな事業に取り組みながら、何とか地域に多くの人が集まってもらえるように、これからも新たな発想の展開を行いながら頑張っていきます。



## 事例報告②

## 西気明日のいしずえ会

(豊岡市)



▲副会長の水口卓也さん

**ここで暮らす幸せをもっと増やすために、できることを**

西気地区は神鍋高原がある地域です。組織は発足して4年目となります。

豊岡市が進めている新しい地域コミュニティのコンセプトは、「自分たちの地域は自分たちでつくる」です。旧の地区公民館を単位に、今年度、29の地区コミュニティセンターが住民自治の拠点として生まれ変わりました。それぞれの地域組織には、地域振興、地域福祉、地域防災、人づくりの4つの機能をもつように組織をつくりあげています。

西気地区は、大正時代にスキー場が開かれ、一時期は大変な賑わいでしたが、景気の後退等により観光客も人口も減少し、スーパースタンドが閉鎖、小学校も閉校となりました。

小学校の閉校を機に、平成25年度に地区の区長会が中心となって、これからの西気を活性化していくための委員会を設立しました。分野ごとの課題解決に、すぐできることから、いずればやってみたいことをまとめた「西気がつせえ化計画」というのを、約1年かけて策定しました。『おかえりなさい。ただいま。西気の風景や人にそんな声をかけあえるような“帰りたくなるような”地域を目指して』が目標です。やっぱり一人でも帰ってきてほしいというようなことから計画を策定しています。

神鍋高原200円バスの利用促進、大根プロジェクト、お助け隊の「まごの手」事業、防災ワークショップ、西気ふれあいの集い、など様々な事業を行っています。大事なことは、役員に無理強いはいしないこと。行き詰まった時、ダメという前にどうしたらできるかを考えることだと思っています。また、スタッフが楽しいと思えることが次に繋がるエネルギーになります。

「西気明日のいしずえ会」は閉校した小学校の校歌の一節です。名前には地区の皆さんの熱い思いが込められています。次の世代まで我々の気持ちが続いて、少しでも明るく住みやすい地区となるよう、みんなで力を合わせていきたいと考えています。

**新たな地縁型社会を  
考えるきっかけに**

ポイントがいくつかあったと思います。一つは包括交付金です。例えば、小学校区域のような地域全体に一括してお支払いするというような仕組みです。また、「地域のことを考えて地域のために働く方を地域で雇う」みたいなことを考えたりする形です。

事例発表では、住民参加から協働へという話をしてくれました。町がやることに住民が参加するのではなく、町と住民が一緒になって事業を進めていく。地域を運営していくために、自分たちでできることは自分たちでやる。あるいは、自分たちの地域は自分たちでつくるという考え方が一つあります。あと、地域運営にかかるお金はできるだけ自分たちで生み出してみたいこともあるのかなと思っています。与布土地域では

まだ自主財源を稼ぐまではいいというですが、全国では焼酎を作ったり、太陽光発電で収入を得たりして地域運営の資金を稼いでいる地域もあります。また、カフェやスタンドを経営している組織もあります。

新しい地縁社会のありかたとして、地域運営組織は一つのやり方です。これが一番正しい方法かどうかは、まだわかりません。でも、兵庫県内でこういう自治協議会、コミュニティ組織、地域運営組織の取組をしているところがいっぱいあります。新温泉町でもこの先、こうした組織を作っていくのか、もしくは違うやり方を目指すのか、みんなが考えていかないといいけません。今回の事業が、私たちの地域ではどんな取組をしてこの地域を守っていけばいいのかを考えるきっかけになればいいかなと思っています。

(地域再生アドバイザー 浅見雅之さん)



▲研究事業の進行をして  
いただいた浅見雅之さん

## ◇プロフィール

合同会社  
ひと・まち・住まい研究所(神戸市)  
代表

兵庫県地域再生アドバイザーとして、県下各地の地域づくり支援・指導を行う。また、一級建築士として古民家の再生、地域の景観づくりにも携わっています。

新温泉町においても、味原川の景観整備、久斗山地区の村づくり等に尽力いただきました。



## 契約請負状況 (250万円以上で競争入札に付したものの)

工事・事業名	場所	規模	契約額(円)	工期	業者名
居組防火水槽 新設工事	居組	耐震性防火水槽 40㎡ 1基 新設	7,236,000	平成 29 年 12 月 28 日 ~ 平成 30 年 3 月 23 日	水田建設(株)
諸寄浄化センター 長寿命化対策工事	諸寄	曝気装置長寿命化対策 1基	3,780,000	平成 29 年 12 月 28 日 ~ 平成 30 年 3 月 26 日	(有)清美社
町道歌長浅野陸橋 線法面对策工事	歌長	L=12.0m 土工 1式ラス張工 82㎡待受式擁壁 12m落石防 護柵 11m構造物取壊し工 1式 アスファルト舗装工 8㎡	3,238,920	平成 29 年 12 月 28 日 ~ 平成 30 年 3 月 25 日	(有)美方産業

(平成 29 年 12 月 16 日～平成 30 年 1 月 15 日契約分)

## 公立浜坂病院からのお知らせ

最初は粘膜のポリープのように発生することが多いですが、このタイプはおおむね無症状ですが、初発症状は無痛性の出血で、肉眼的血尿と言われ、真つ赤な小便や小便に血液の凝塊が混入するような血尿が出ます。ただし、1～2日で消失するの

で注意が必要です。泌尿器科的には膀胱鏡検査が必要で、初期の段階で見つけると、膀胱鏡で比較的簡単に切除できます。放置すると徐々に深く浸潤し、膀胱の一部または全部切除することとなります。

### 【第5回】「膀胱がん」について

また、まれに最初から浸潤性に進行するタイプもあります。

この場合も肉眼的血尿で発見されます。進行がんでは先述した膀胱部分切除や全摘出術が適応となります。膀胱全摘出術をすると、代用膀胱を造設し、同時に造設された導尿管から1日4～5回チューブを挿入して導尿をしたり、導管を形成して尿を尿バッグに誘導したりする必要があります。また、尿道が温存できる症例では、自力排尿のできる膀胱再建術も可能です。初期の段階で手術が行われるとほぼ根治しますが、進行性では抗がん剤を利用しても必ずしも根治できる保証はなく、最初の血尿を見逃さないことが肝要です。

(泌尿器科部長 谷風三郎)



## 各課直通電話番号 (ダイヤルイン) のご案内



町民の皆さんやお客様からいただくお電話に迅速に対応するため、各担当課への直通電話番号を設定しています。

ケーブル電話からも直接電話することができます(消費生活センターを除く)。

ぜひご利用ください。

### ▼新温泉町役場

1F	出 納 室	8 2 - 3 1 1 2
	税 務 課	8 2 - 3 1 1 3
	上下水道課	8 2 - 3 1 1 4
	建 設 課	8 2 - 3 1 1 5
	健康福祉課	8 2 - 5 6 2 0
	町 民 課	8 2 - 5 6 2 1
	地域包括支援センター	8 2 - 5 6 2 3
2F	総 務 課	8 2 - 3 1 1 1
	企 画 課	8 2 - 5 6 2 4
	商工観光課	8 2 - 5 6 2 5
	農林水産課	8 2 - 5 6 2 6
	こども教育課	8 2 - 5 6 2 7
3F	議会事務局	8 2 - 5 6 2 8

### ▼浜坂多目的集会施設

1F	生涯教育課	8 2 - 5 6 2 9
	浜坂公民館	8 2 - 4 3 3 9

### ▼町民センター(温泉総合支所)

1F	地域振興課	9 2 - 1 1 3 1
	消費生活センター	9 2 - 2 0 7 0
	温泉公民館	9 2 - 1 8 7 0
2F	地域振興課(CATV係)	9 9 - 2 0 8 0

### ▼保健福祉センター すこやか～に

健康福祉課(健康推進係)	9 9 - 2 9 4 0
--------------	---------------



## 野草散歩(86)



タネツケバナ  
(アブラナ科)

あちこちの田圃がタネツケバナで真っ白になると、いよいよ春の到来です。花々と同じように、気持ちも高揚してきて、出かけていきたい山や歩いてみたい野道が次々と浮かんできます。

タネツケバナはアブラナ科の2年草で、名前はたねもみ種籾をまく頃に咲くことに由来しているそうです。高さは15～30cm、茎の下部は紫色を帯び、細かな毛があります。茎はよく枝を分け、葉は下部では5～8cmで羽状に裂けて多くの小葉になりますが、上部へいくほど小葉の少ない細めの形になります。花は白色4弁の十字花で、がく片4、おしべ6、めしべ1でなり、花の径は4mmです。種は茎から斜上した短い柄の先に2cmほどの線形の鞘をつけ、熟すと果皮が2つに裂けてくるっと巻いて種をとばします。

タネツケバナの仲間には、食用薬用として知られているものが多くあります。大根やキャベツ、白菜などの野菜をはじめ、野草では外来種のオランダガラシ(別名:クレソン)や、和性クレソンとして知られるオオバタネツケバナなどは谷川でよく見られます。店先に並ぶワサビ、マスタードなどもアブラナ科の植物を原料にしており、古くから私たちの生活に溶け込んでいます。

花言葉は「燃える思い」「勝利」など。アクティブな言葉は、春を先駆ける野草にぴったりの感じがします。

文・写真 中澤 博子さん

## 国民年金からのお知らせ

## 国民年金保険料の納付方法として「2年前納」があります！

平成29年4月から、口座振替に加えて現金・クレジットカード納付についても、割引額より大きな2年前納がご利用いただけるようになりました。

## ◎2年前納のメリット

▽2年間分で15,640円(口座振替)、14,400円(現金及びクレジットカード)の割引となります。

▽2年前納分の全額がその年の社会保険料控除の対象となります。

▽口座振替をご利用することにより、納め忘れを防ぐことができます。

## ◆現金(納付書)による前納

- ・任意の月から翌年度末までの前納が可能です。
- ・最大で4月分から翌々年3月分までの2年分の前納ができます。

## ◆クレジットカードによる前納

現在の口座振替による2年前納と同じく、4月から翌々年3月までの保険料を4月末に納付いただきます。

## ◆注意事項

- ①上記割引額は、平成29年度の保険料額を元にした目安額です。国民年金保険料額は法律に基づき、物価や賃金の伸びに合わせて毎年度調整されており、平成30年度の保険料額は2月下旬に告示される予定です。
- ②申込期限は毎年2月末までです。
- ③実際に口座から引き落としされる金額は「国民年金保険料口座振替額通知書」で確認できます。
- ④残高不足等で口座振替ができなかった場合には、翌年3月までの間、自動的に毎月納付(口座振替)となります。
- ⑤2年前納期間中に60歳到達、任意加入期間の終了により資格喪失予定年月日が確定している場合の前納期間は資格喪失予定年月日の前月までとなります。
- ⑥有効期限を迎えるクレジットカードの場合、更新時に改めて手続きが必要な場合があります。

クレジットカードをご希望の方またはクレジットカードの有効期限を迎える方、現金での納付希望の方は、最寄りの年金事務所へお問い合わせください。

－問合せ－

日本年金機構豊岡年金事務所 TEL(0796)22-0945



# 「2月のおすすめの本」

## ご案内

### ひよっこ社労士のヒナコ

水生大海著/文藝春秋



新米の社会保険労務士ヒナコは、クライアントの相談に乗りながら労働問題をめぐる様々な事件を解決していく。ついつい相手に深入りしすぎて失敗することもあるけれど、暖かく見守ってくれる職場の仲間に支えられ成長していくヒナコの姿を描いたお仕事小説。

### パリのすてきなおじさん

金井真紀 絵・文/柏書房



パリの街角で出会ったおじさんに「人生で大切なこと」をインタビュー。自分の良いところも悪いところも受け入れ誠実な生き方をしているおじさんたちの人生を、味のある似顔絵とともに紹介。生き生きと語られる名言や人生哲学は私たちの世界を広げてくれます。

### 茶花の二十四節気

竹内範男著/世界文化社



季節や自然の風情を大切にする「茶花」を暮らしの中で楽しんでみませんか。立春から二十四節気ごとの茶花を紹介し、花についての知識や、枝の処理、入れ方を初心者にもわかりやすく解説。併せて行事や風物詩なども紹介。凜とした茶花作品に心洗われる一冊。

### 地球の森のハートさがし

藤原幸一 写真・文/ポプラ社



いろんな場所でハートの形を見つけるとうれしくなりますね。地球の森にもたくさんのハートがありますよ。緑のハート、赤いハート、虹色のハート、とがったハート…。森にすむユニークな生き物たちが、自然の中にかくれているハートを教えてくれるカラフルな写真絵本。

### 日本の伝説 はやたろう

石井勉 絵/子どもの未来社



むかし、三匹のバケモノに苦しめられている村があった。バケモノたちが「信濃の国のはやたろう」を恐れていると聞いた坊様は、力を借りようと信濃の国へやってきたが、なんと「はやたろう」とは信濃光前寺で飼われている山犬の子であった。強く勇敢な犬の伝説絵本。

# 加藤文太郎 記念図書館

TEL (0796) 82-5251

## おはなし会

絵本の読み聞かせや紙芝居、手遊びや簡単な折り紙などをします。

お子さんと一緒に参加しませんか。

◆2月24日(土) 午後2時～

『ぱんつ さいこう』他

◆3月10日(土) 午後2時～

『たまごがあるよ』他

## 子どもシネマの会

◆3月10日(土) 午後3時～

くまのがっこう

『ジャッキーのおたんじょうび』

(31分)

## 休館日のお知らせ

2月						
日	月	火	水	木	金	土
				1	2	3
4	5	6	7	8	9	10
11	12	13	14	15	16	17
18	19	20	21	22	23	24
25	26	27	28			

3月						
日	月	火	水	木	金	土
				1	2	3
4	5	6	7	8	9	10
11	12	13	14	15	16	17
18	19	20	21	22	23	24
25	26	27	28	29	30	31
は休館日						

## 【開館時間】

月～金曜日 午前10時～午後6時  
土・日曜日 午前10時～午後5時

\*リクエストや予約したい本がありましたら気軽にお問い合わせください。



# 消費生活センターからのお知らせ

## 買取サイトの価格に納得できない!!

◆Oさん(30歳) 男性

使わないゲームソフト  
を買い取ってもらおうと



インターネットで買取サイトを探していたら、査定・送料無料であったので着払いで送った。査定価格は300円と連絡があったが、納得できず返送を頼むと、業者から送料が900円かかるとメールが届いた。送料は無料とあったと問い合わせると「キャンセルの場合の返送料はお客様負担とホームページに記載している」と商品を返してもらえない。

### ■返却されない!!

ウェブサイトで入力や電話、メールでのやり取りとなるため、買取価格だけでなく、取引内容も分かりづらく、『査定後の返送について知らなかった』『価格のつかなかった商品が処分されてしまった』などのトラブルに至った相談があります。店舗での対面の取引と異なり、商品も業者の手元にあるため交渉が困難になります。

### ■条件を確認をしましょう!

一見、高額な買取価格が表示されていたとしても、即断せずに規約などを確認し、他の業者のサイトなどにも目を通すなど、取引の条件を確認

認みましょう。査定価格に納得いかなかった場合の返送料などは、必ず調べるようにしましょう。

### ■その他のトラブル!!

「価格交渉をしていたら連絡が取れなくなった」「事業者が受け取った商品を把握していなかった」などのトラブルもあります。商品を送る前に、事業者の連絡先(所在地、電話番号、代表者名)を確認し、商品のリストを作り、写真などに残すようにしましょう。

### ★センターからお願い

消費者庁から処分を受けたことにより『ジャパンライフ』への相談が全国で増加しています。弁護士による無料相談も行われていますので、まだ相談をされていない方は、早急にご相談ください。

おかしいな、困ったな、と思ったら、早めにお電話ください。

秘密は厳守します。

情報もお寄せください。

### ◎新温泉町消費生活センター

(温泉総合支所内)

▽相談受付 月～金曜日

(祝日、年末年始を除く)

▽連絡先 TEL 92・2070(直通)



山陰海岸ジオパーク

ジオサイトに行こう  
シリーズ⑨③

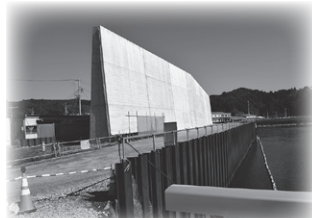
## 三陸ジオパーク

岩手県から宮城県までの三陸海岸はリヤス海岸で知られる海岸線です。この海岸線は日本海ができて以降にできた大地で、海底に積もった砂礫や泥でできています。そのため「浄土ヶ浜」で見られるような砂や泥の白い海岸線です。



▲堆積岩の「浄土ヶ浜」

三陸沖には日本海溝があり、太平洋プレートが日本列島の下に潜り込んでいます。ここで平成23年に起こったのが「東北地方太平洋沖地震」です。地震で



▲田老の「巨大防波堤」

平成29年5月現在、世界ジオパークは33ヶ国・127ヶ所、日本ジオパークは43ヶ所となりました。日本各地のジオパークについて、山陰海岸ジオパーク館の谷本勇館長が紹介します。

は大津波が田老などリヤス海岸一帯を激しく襲い、大災害をもたらしました。

三陸の背骨ともいえる北上山地では金・鉄・銅・マンガンなど鉱物資源が豊かで、鉱山の開発や製鉄業などが行われました。付近には石灰岩の龍泉洞や中尊寺などの歴史遺産があります。三陸の海は北の寒流と南の暖流が交わり潮目をつくるため世界有数の漁場となり、食材の宝庫です。

ここは自然

の恵みと地震や津波など自然災害への備えの大切さを教えてくれるジオパークです。



▲観光センター館内展示

▼問合せ 山陰海岸ジオパーク館  
TEL 82・5222



# まちの求人案内

— 情報提供元 — ハローワーク香住 TEL (0796) 36-0136

(常 用)

事業所名	職種	年齢	賃金 (千円)
(町内全域)			
北但西部森林組合	森林技術者	不問	164 ～ 201
(浜坂地域)			
浜坂観光協会	観光推進員	不問	143
浜坂七釜温泉病院	看護師	18 以上	200 ～ 220
	准看護師	18 以上	200 ～ 210
(株)マルワ渡辺水産	旅館の営業	不問	350
	営業部長兼支配人	不問	250 ～ 400
	水産部バイヤー	不問	200 ～ 400
	鮮魚係	不問	170 ～ 250
但馬ダイエー警備保障(有)	警備員	18 以上	139 ～ 164
(有)O N E	携帯電話販売員	40 以下	160 ～ 250
アートライフタニタ	販売員	18 以上	150 ～ 230
(株)ハマコン	測量士	59 以下	158 ～ 270
日本精機宝石工業(株)	生産作業	18 ～ 40	141 ～ 149
(株)ナカケー	店舗マネジメント	不問	200 ～ 230
フジッコ(株)	製造職	18 以上	151 ～ 168
(有)山本工務店	型枠大工 (見習い可)	不問	162 ～ 324
たじま農協	訪問介護員	不問	131 ～ 137
	看護師	不問	233 ～ 237
	調理業務	不問	156
(株)リフティングブレーン	作業員	18 以上	176
(有)西浦建築	大工	不問	260 ～ 380
(有)山米鮮魚	水産加工員	不問	155 ～ 230
	一般事務職	40 以下	160 ～ 230
	販売員	不問	160 ～ 180
(株)関西開発測量事務所	測量設計調査	不問	180 ～ 240
(株)森昌食品	製造職	不問	138 ～ 163
(株)田中工業所	配管工・浄化槽管理	18 以上	180 ～ 250
にーず	看護職	不問	173 ～ 208
	介護職	不問	149
(株)大有工舎	現場監督	不問	185 ～ 350
光栄自動車整備(株)	携帯電話販売員	59 以下	175 ～ 185
(株)織戸組	現場作業員	不問	169 ～ 308
平和焼肉	調理補助・接客	18 以上	200 ～ 250
特別養護老人ホームはまさかの里	介護職員	18 以上	152
山陰道路(株)	電気設備工事施工	18 以上	170 ～ 320
	建築施工管理	18 以上	
山陰造園土木(株)	現場技術者	45 以下	200 ～ 350
(温泉地域)			
(株)井筒屋	客室スタッフ	18 ～ 60	229 ～ 249
	販売接客スタッフ	18 以上	142 ～ 151
	フロントスタッフ	60 以下	165 ～ 261
	料飲スタッフ	18 ～ 60	165 ～ 261
(株)朝野家	客室係	18 以上	194 ～ 216
	販売係・宴会係	18 以上	150 ～ 170
全但バス(株)	バス運転手	18 ～ 59	183 ～ 184
	総合事務職	18 ～ 59	156 ～ 185
特別養護老人ホームやすらぎの里	看護師・准看護師	不問	204 ～ 277
	介護職	18 以上	192 ～ 243
	管理栄養士	不問	172 ～ 201
(株)西沢製作所	配送運転手	18 以上	147 ～ 156
	溶接工	18 以上	146 ～ 173
(有)清美社	下水道維持管理他	45 以下	155 ～ 250
森田歯科医院	歯科衛生士	不問	155 ～ 210
湯快リゾート(株)	ホテル運営	59 以下	200 ～ 300
(同) いなば	調理	18 ～ 59	230 ～ 300
	警備員	18 以上	151 ～ 260
赤坂土建(株)	土木技術者	18 以上	200 ～ 300
富士総合警備保障(株)	一般土木作業員	不問	184 ～ 276
	総合警備	18 以上	151 ～ 173
	管理職	64 以下	180 ～ 250
ハートフル	理学療法士	不問	210 ～ 270
	看護師・准看護師	不問	220 ～ 300
(株)みさき	営業	18 ～ 30	206 ～ 235
(株)警備ひゃく	交通警備	18 以上	143
(有)兵庫ライフサービス	フロントスタッフ	18 以上	147 ～ 156
	フロアスタッフ	18 以上	146 ～ 154
(株)光商会	ガソリンスタンド業務	59 以下	154 ～ 206
(株)湯村温泉愛宕山観光	スキー場・旅館運営	18 以上	145 ～ 160
(有)但馬ビーフはまだ	精肉加工・販売	35 以下	180 ～ 350

(常 用)

平成 30 年 1 月 19 日現在

事業所名	職種	年齢	賃金 (千円)
立道建設(株)	現場監督員	40 以下	230 ～ 300
	土木作業員	40 以下	184 ～ 230
ヤンマーアグリジャパン(株)	技術職	35 以下	156 ～ 246
小林商事(株)	整備士	不問	180 ～ 380
(株)コメリ	販売・店舗運営職	35 以下	162 ～ 214
特別養護老人ホームゆむら	介護員	18 以上	183 ～ 200
	看護師	不問	194 ～ 264

(パート)

事業所名	職種	年齢	時給 (円)
(町内全域)			
たじま農協	訪問介護員	不問	1,080 ～ 2,400
(浜坂地域)			
(株)マルワ渡辺水産	店内係・惣菜係	不問	1,000
	鮮魚係	不問	1,000 ～ 1,100
	一般事務	不問	1,000 ～ 1,300
	レジ係	不問	1,100 ～ 1,200
	接客・配膳係	不問	1,000
(株)森昌食品	フロント係	不問	1,000 ～ 1,100
	製造職	不問	850 ～ 1,000
吉田歯科医院	歯科衛生士	不問	850 ～ 1,000
日之出管財(株)	清掃業務	64 以下	850
(有)山米鮮魚	販売・加工	不問	850 ～ 900
(有)西浦建築	設計業務	不問	850 ～ 900
(株)ナカケー	販売員	不問	850 ～ 950
	販売・調理	不問	1,050
(株)北兵庫	運転手	18 以上	844
ゴダイ(株)	販売・陳列他	不問	850 ～ 950
フジッコ(株)	製造職	不問	845 ～ 850
	作業員	18 以上	1,050
(株)コメリ	販売員	不問	844
(株)隆栄水産	ホールスタッフ	不問	1,000
(株)リフティングブレーン	清掃業務	不問	1,000
にーず	運転員・介護員	不問	850
	看護職	不問	1,100
(温泉地域)			
(株)井筒屋	食事会場スタッフ	不問	950
	居酒屋スタッフ	18 以上	900 ～ 950
	調理補助・販売接客・まかない調理	不問	850
	ナイトラウンジ	18 以上	1,000
	浴場管理業務	18 以上	850
ゴダイ(株)	販売・陳列他	不問	850 ～ 950
湯快リゾート(株)	フロント予約・レストラン、キッチン、施設管理、洗い場、清掃、送迎運転	不問	850 ～ 950
	ナイトフロント	18 以上	850 ～ 900
	売店スタッフ	18 以上	850
	看護師・准看護師	不問	1,300 ～ 1,500
特別養護老人ホームやすらぎの里	介護職	不問	950 ～ 1,100
	調理員	不問	845
	事務業務	不問	845 ～ 875
(株)マルワ渡辺水産	配膳・接客係	不問	1,000
森田歯科医院	歯科衛生士	不問	1,000 ～ 1,200
ケービックス西日本(株)	作業リーダー候補	不問	900 ～ 1,000
	ホテル内業務	不問	845
(有)但馬ビーフはまだ	精肉加工・調理・販売	不問	850 ～ 900
いなば酒販(株)	レジ係	不問	850
(株)ナカケー	販売員	不問	850 ～ 950
特別養護老人ホームゆむら	介護員	18 以上	950 ～ 1,050
(株)西沢製作所	補助作業員	不問	850

サンシーホール浜坂では、ハローワークから定期的に求人情報が届き、閲覧ができます。

▼開館時間 午前 8 時 30 分～午後 8 時(※土・日・祝日は休館)

▼問 合 せ サンシーホール浜坂 TEL 82-1735



# 新温泉町文化会館だより

—問合せ— 新温泉町文化会館 Tel 82-3328

## 差別のない社会づくりを ～同和問題～

同和問題は、日本社会の歴史的過程で形づくられた身分差別です。国民の一部の人々が長い間、経済的、社会的、文化的に低い状態を強いられてきました。そして、今なお、同和地区・被差別部落などと呼ばれる地域の出身であることや、そこに住んでいることなどを理由に、結婚や就職など、日常生活の中で様々な差別を受けることもあります。この問題は日本だけにある人権問題です。

新温泉町で平成 25 年度に実施した住民意識調査では、『同和問題はどのような場合にあらわれると思いますか』という設問に、「結婚のとき」という回答が 67.4% ありました。また、『あなたのお子さん、若しくは家族、親戚の結婚しようとする相手が同和地区の人であるとわかった場合あなたはどうしますか』という設問には、「本人の意思を尊重する」が 64%、残りの 36% は「反対」の意思表示をしています。さらに、『あなたが、同和地区の人と結婚しようとしたとき、家族や親戚から強い反対を受けたらどうしますか』という設問には、「結婚しない」との回答が 12% あり、いまだに町民の意識面には課題が残されているといえます。

部落差別のない社会を実現するため、

### 「部落差別の解消の推進に関する法律」

が平成 28 年 12 月 16 日に施行されました。

#### 第 1 条では

「現在もなお部落差別が存在する」とし、「日本国憲法の理念にのっとり、部落差別は許されないものである」とした上で、「部落差別の解消を推進し、もって部落差別のない社会を実現する」ことを目的としています。

#### 第 2 条では

部落差別の解消に関する施策は「部落差別を解消する必要性に対する国民一人ひとりの理解を深めるよう努める」ことによって行われなければならないとしています。

#### 第 3 条では

国は「部落差別の解消に関する施策を講ずる」、地方公共団体は「その地域の実情に応じた施策を講ずるよう努める」とし、国及び地方公共団体の責務を定めています。

#### 第 4 条では

国は「部落差別に関する相談に的確に応ずるための体制の充実を図る」、地方公共団体は「その地域の実情に応じ、部落差別に関する相談に的確に応ずるための体制の充実を図るよう努める」とし、相談体制の充実をうたっています。

#### 第 5 条では

国は「部落差別を解消するため、必要な教育及び啓発を行う」、地方公共団体は「その地域の実情に応じ、部落差別を解消するため、必要な教育及び啓発を行うよう努める」とし、教育及び啓発の推進をうたっています。

#### 第 6 条では

国は「部落差別の実態に係る調査を行う」としています。

依然として部落差別が存在する現状を踏まえ、部落差別の解消に向け、国、地方公共団体が相談、教育、啓発等の施策に一層取り組むことになりました。

(参照：兵庫県・兵庫県人権啓発協会「人権文化をすすめるために」)



## 地産地消を盛り上げて

新温泉町地産地消推進協議会では、新温泉町の農林畜水産物を利用し、積極的に地産地消に取り組む町内の事業者を「新温泉町地産地消応援団」として募集しています。その登録1号店として、1月18日、道の駅「山陰海岸ジオパーク浜坂の郷」にPRステッカー（店内掲示用）が手渡されました。

今後も「応援団」が増えていくことで、地産地消が盛り上がるのが期待されます。（「応援団」の事業所名は町のホームページにも紹介されます。）



## 「瑞風」の歓迎に感謝

点検のための運休期間を利用して、J R西日本の豪華寝台列車「トワイライトエクスプレス瑞風」のクルー（搭乗員）が1月26日、大庭認定こども園を訪問しました。

列車長や添乗員は、園児が昨年7月に浜坂駅のホームでダンスを披露した「瑞風おもてなし事業」への謝意を伝えるとともに、写真パネルで瑞風を紹介したり、園児からの様々な質問に答えたりしました。その後、園児たちがダンスを披露すると、クルーも一緒に踊って交流を深めていました。



## かき餅づくりで 三世代交流

1月27日、文化会館で、浜坂地域婦人会（藤井宏子会長）による三世代交流体験事業「かき餅づくり」が行われ、浜坂北小学校の児童・保護者を中心に約100人が参加しました。

参加した児童たちは、同婦人会員の指導を受けながら、カレー味やコーヒー味など7種類の板状のかき餅を順番にわらに編み込んでいく作業に挑戦しました。慣れない作業に悪戦苦闘しながらも、出来上がったカラフルなかき餅にご満悦の様子でした。



## 工夫を凝らして雪像づくり

1月28日、但馬牧場公園で「第23回雪像コンテスト」を開催しました。鳥取や京阪神などから4組20人が参加し、「私の好きな○○」をテーマに、キャラクターなどの雪像づくりに挑戦しました。

今年は積雪後の晴天に恵まれ、例年より大きめとなった雪塊をスコップなどで削って形を整え、仕上げには絵の具で着色するなど工夫を凝らし、「ツムツム」、「ミニオン」、「リラックマ」など、甲乙付けがたい力作が出来上がりました。





# すけっちしんおんせん

## まちの話題

### 百歳おめでとうございます

12月21日、20日に百歳を迎えられた中井末子さん(飯野)と22日に百歳を迎えられる前田かよさん(三尾)に西村町長、社会福祉協議会やすこやかクラブの代表が祝品を届けました。

中井さんは、現在特別養護老人ホーム「ゆむら」(歌長)に入所されていますが、昨年10月まではご自宅で過ごされていました。

若いころは農作業に励み、60歳を過ぎてから始めた縫製の内職は80歳ごろまで続け、寝る間を惜しんで作



業されることもあったようです。

前田さんは、現在特別養護老人ホーム「はまさかの里」(戸田)に入所されていますが、97歳まではご自宅で過ごされていました。食べることを楽しみにしており、特に魚(刺身)が好物とのことでした。

若いころに夫を亡くし、その後に家計を支えてくれた長男も早くに亡くなり、家族には「夫と息子の分まで生きる」と話されていたようです。

23人の孫、29人のひ孫に恵まれ、この日も、お祝いに駆け付けたひ孫のかわいらしい姿に目を細めておられました。

### 神経を研ぎ澄まして

小中学生に、古歌に関心を持ってもらおうと、小倉百人一首を使って毎年夢ホールで行っている「第12回新温泉町青少年新春かるた大会」を1月6日に開催しました。

種目は、2人1組で対戦する「源平」と個人で対戦する「チラシ」。今年は小学生28人と中学生25人が参加し、競技が始まると、読み手の声と目の前の札に集中し、学校や自宅で取り組んできた練習の成果を発揮しました。



### 白銀の広場で運動会

1月14日、但馬牧場公園で「第23回雪上運動会」を開催。町内外から34人が参加し、降り積もった雪の上で熱戦を繰り広げました。

種目は、「玉拾いゲーム」「雪玉ストラックアウト」「かんじき・ソリ引きレース」「雪上グランドゴルフ」の4つ。上位者に贈られる但馬ビーフなどの賞品をかけて、参加者は楽しみながら挑戦していました。

明石市から参加した家族は「子どもだけでなく親の方も楽しめました」と笑顔で話されていました。



# わがまち “新温泉” くらしの情報

## ご案内

### 浜坂みなと海鮮まつり

浜坂漁港で水揚げされる魚介をPRする「第5回浜坂みなと海鮮まつり」を開催します。



浜坂漁港には、松葉ガニをはじめ、ハタハタや赤ガレイなど「海の宝」が水揚げされ、特にこの時期は水ガニが味を増しています。

▼とき 2月17日(土)

午前10時～午後1時

▼ところ 浜坂漁港せり市場

▼内容

◇アカイカ解体ショー

◇漁師汁のふるまい(数量限定)

◇水ガニの釜揚げ・寿司、海鮮う

どん、海鮮焼きなど地元海産物を使った料理コーナー

◇地元の海産物など特産物の販売

▼主催・問合せ

浜坂漁業協同組合

Tel 82・3020

### 中井舟蘆(勇) 禅画展

飯野出身の中井勇さんの多彩な書線が生み出す、厳しくも温かい禅画の掛け軸20本を展示します。時の流れが速い今日、静かな時を振り返り立ち止まり、心穏やかな時間を過ごしてみませんか。



▼とき 2月28日(水)まで

午前9時～午後4時30分

※最終日は4時まで

※月曜日休館(月曜日が祝日の場合は、翌日休館)

合は、翌日休館)

▼ところ・問合せ

八田コミュニティセンター

Tel 93・0888

### 第28回福祉講演会

「大野木長寿村まちづくりのあゆみ」  
「私たちのめざす地域共生社会」

高齢者が安心安全に暮らせるささえ合い地域づくり支援のお話を伺い、地域福祉が身近な取組となることをめざします。

▼とき 3月4日(日)

午後1時～3時

▼ところ 浜坂多目的集会施設

▼講師 清水清市さん(一般社団法人大野木長寿村まちづくり会代表理事)

▼入場料 無料

▼その他 各種バザーや介護用品

の紹介、介護相談なども開催しています。(午前10時30分～)

▼問合せ

新温泉町社会福祉協議会

Tel 82・1071

【広告】

上島プロパンは電気も  
好評取扱い中です

電灯A・Bで ご使用量に関わらず、  
すべてのお客様が  
関西電力よりおトク!

契約事務手数料  
解約精算金

0円

myでんき

・検針票をお持ちいただければ電気料金を  
無料で試算いたします。(☎82-3110)

「myでんき」はエネオス・エッソ・モービル・ゼネラルの  
ブランドで全国展開する日本一の総合エネルギー企業  
(売上高10兆円)である「JXTGエネルギー株式会社」  
による電力事業です。

(小売り電気事業者 ENEOS ESSO Mobil JXTG エネルギー)



## お知らせ

## こころのケア相談

こころの健康や認知症等についての相談をお受けします。家族等の方もお気軽に相談ください。相談は無料で、秘密は厳守されます(予約制)。

▼とき 2月27日(火)

午後1時30分～4時30分

▼ところ

保健福祉センターすこやかへに

▼相談員

但馬病院精神科医師、保健師

▼申込み・問合せ

健康福祉課 健康推進係

Tel 99・2940

## 就学援助制度について

経済的理由により、就学が困難と認められる児童生徒の保護者に対し、学用品費・修学旅行費・給食費等の一部を支給する制度があります。詳しくはお問い合わせください。

▼申込期限 3月30日(金)

▼問合せ こども教育課

Tel 82・5627

## 神戸運輸監理部からのお願い

毎年、年度末は自動車の検査や登録申請で窓口が非常に混雑します。継続検査は検査証の有効期限満了日の1ヶ月前から受けられます。窓口が比較的すいている3月中旬までにお済ませください。

▼問合せ

姫路自動車検査登録事務所

Tel (050) 5540・2067

## ひょうご性被害ケアセンター「よりそい」

兵庫県では、警察に相談できない性犯罪・性暴力被害者の心身の負担軽減を目的に「ひょうご性被害ケアセンター『よりそい』」を開設しています。男性も女性も相談できます。

▼支援内容 専門員による面接相談、弁護士による無料法律相談、臨床心理士による心理相談、付き添いなど同行支援、医療費に関する支援

▼開設日時

月・火・水・金・土 曜日 午前10時～午後4時(祝日、年末年始等を除く)

▼電話番号

(078) 367・7874 ナヤミナシ

## 全国一斉投資被害110番

投資被害に関するトラブルに、弁護士が電話相談に応じます。相談は無料で、秘密は厳守されます。

▼とき 2月19日(月)

午前10時～午後3時

▼電話番号(当日のみ)

(079) 288・6603

▼問合せ 兵庫県弁護士会 相談課

Tel (078) 341・8227

【広告】

## お任せください。安心、安全のサポート ♥



げんちゃん

買い物、病院等への外出の付添い、墓掃除、草抜き、草刈り機を使用した草刈り、枝切り、家の内外の掃除、家具の移動、その他一人っきりでは億劫になりがちな片付け等、心優しいおばちゃんと爽やかなイケメンスタッフが真心こもったサービスでお手伝いいたします。料金は、一時間ごと 3,000 円、草刈機 3,000 円、軽トラック 4,500 円(税抜) などとなります。お見積り、相談料、交通費は無料です。《受付時間 月～土 8:00～18:00》

担当者直通電話

090-4147-2916

お問い合わせ 但馬ダイエー警備保障(有)  
生活サポートシステム 担当 池上

# 税務課からのお知らせ

—問合せ— 税務課 Tel 82-3113

## 軽自動車税の納期限が変更になります！

◎平成 30 年度から軽自動車税の納期限を次のとおり変更します。

(変更前) 4 月 30 日 ➡ (変更後) 5 月 31 日

※ 5 月 31 日が休日の場合は、その翌営業日が納期限となります。

### ◆納税通知書（納付書）の送付時期の変更

納期限の変更に伴い、軽自動車税の納税通知書（納付書）は 5 月上旬の発送になります。

### ◆賦課期日（軽自動車税の課税の基準日）

軽自動車税の賦課期日は従来どおり 4 月 1 日です。

毎年 4 月 1 日現在で登録されている軽自動車の所有者に対して軽自動車税が課税されます。

### ◆平成 29 年度の軽自動車税納税証明書（車検用）について

平成 29 年度の軽自動車税納税証明書（車検用）の有効期限は、平成 30 年 4 月 30 日と記載されていますが、納期限の変更に伴い、読み替えて平成 30 年 5 月 30 日まで有効となります。

## 確定申告書の提出はお早めに！

確定申告書等には、

- ① マイナンバー（個人番号）の記載
- ② 本人確認書類の提示又はその写しの添付  
が必要です。



- ★ マイナンバーカード（個人番号カード）をお持ちの方  
マイナンバーカードが本人確認書類となります。  
※ マイナンバーカードの写しを添付する場合は、マイナンバーカードの表面と裏面の写しを申告書等と一緒に提出してください。
- ★ マイナンバーカード（個人番号カード）をお持ちでない方

番号確認書類	身元確認書類
<ul style="list-style-type: none"> <li>通知カード</li> <li>住民票の写し（マイナンバーの記載があるものに限り）</li> </ul> などのうちいずれか 1 つ	<ul style="list-style-type: none"> <li>運転免許証</li> <li>公的医療保険の被保険者証</li> <li>パスポート</li> <li>身体障害者手帳</li> </ul> などのうちいずれか 1 つ

※ 写しを添付する場合は、「番号確認書類」の写しと「身元確認書類」の写しをそれぞれ、申告書等と一緒に提出ください。

ご自宅等で国税庁 HP の「確定申告書等作成コーナー」を利用するとこんなに便利です。

税務署に出向く必要なし！

e-Tax での送信や印刷して郵送等による提出も可能です。

自動計算・いつでも作成可能！

計算誤りのない申告書を作成できます。

タブレット端末等でも作成できます。

コンビニエンスストア等のプリントサービスを利用して申告書を印刷できます。  
(手数料がかかります)

※ タブレット端末等からは、パソコンで利用可能な e-Tax での送信など、一部機能がご利用できませんので、申告に当たっては、申告書を印刷して郵送等により提出する必要があります。

◆次に該当する方は豊岡税務署で申告相談をしてください。

- ① 青色申告または事業規模の大きな白色申告
- ② 株式譲渡、不動産の譲渡、住宅借入金等特別控除（初年度）、先物取引等に関する申告
- ③ 贈与税、相続税、消費税等の国税に関する申告

※作成済みの申告書は、町の申告相談会場でお預かりし、豊岡税務署へ引き継ぐことができます。

### ◆豊岡税務署の申告相談

豊岡市上陰字ウチダ 216 番地

Tel (0796) 22-2101 (代表)

2 月 16 日 (金) ～ 3 月 15 日 (木)

申告相談 午前 9 時～午後 5 時

受付 午前 8 時 30 分～午後 4 時

(混雑状況により早期終了あり)

### ◆問合せ 豊岡税務署 個人課税部門

Tel (0796) 22-2144・22-2145



# 早い！お得！快適！コウノトリ但馬空港

—問合せ— 企画課 企画政策係 TEL 82-5624

## お得な運賃助成について

本町では、但馬空港を気軽に利用していただけるよう、但馬空港をご利用いただいた皆さまに航空運賃の助成を行っています。

旅行や帰省の際には、但馬と大阪（伊丹）空港間を約 40 分で結ぶ飛行機をお得な料金でぜひご利用ください。

◆対象 町内在住または在勤の方、町内に帰省される方など

◆申請方法 搭乗後 30 日以内に、所定の申請書に必要事項を記入し、搭乗券の半券や印鑑、助成金の振込口座の分かるものを持参してください。（指定旅行代理店で航空券を購入する場合は、事前に助成金額を差し引いた額で購入することもできます。）

### ◆助成金（大阪（伊丹）～ 但馬間：片道）の一例

区分	運賃額	助成額	本人負担額
大人普通運賃	14,000 円	※ 8,800 円	5,200 円
小児普通運賃	7,000 円	5,000 円	2,000 円
先得割引	7,100 円～	5,000 円～	2,100 円～

※大人普通運賃の助成額には、但馬空港推進協議会の助成額（2,800 円）を含んでいます。

◆申請先 企画課または温泉総合支所地域振興課

## 運航ダイヤのお知らせと新鋭機の就航について

10 月 27 日までの運航ダイヤをお知らせします。また、5 月 7 日からは新鋭機「ATR42-600」が就航することに決まり、今後は、輸送力の向上に加えて、快適性の向上も期待されます。



▲ ATR42-600

## ◆運航ダイヤ

▽平成 30 年 2 月 28 日まで（現行）

【但馬⇒大阪⇒東京】

但馬	⇒	大阪（伊丹）	⇒	東京（羽田）
出発	便名	到着	乗継	出発 便名 到着
11:10	JAC 2322	11:50	乗継	12:30 JAL 116 13:35
18:05	JAC 2324	18:45		19:30 JAL 134 20:35

【東京⇒大阪⇒但馬】

東京（羽田）	⇒	大阪（伊丹）	⇒	但馬
出発	便名	到着	乗継	出発 便名 到着
8:30	JAL 107	9:40	乗継	10:05 JAC 2321 10:45
15:30	JAL 125	16:40		17:00 JAC 2323 17:40

▽平成 30 年 3 月 1 日～5 月 6 日

【但馬⇒大阪⇒東京】

但馬	⇒	大阪（伊丹）	⇒	東京（羽田）
出発	便名	到着	乗継	出発 便名 到着
10:10	JAC 2322	10:50	乗継	11:30 JAL 114 12:40
18:05	JAC 2324	18:45		19:30 JAL 134 20:40

【東京⇒大阪⇒但馬】

東京（羽田）	⇒	大阪（伊丹）	⇒	但馬
出発	便名	到着	乗継	出発 便名 到着
7:30	JAL 103	8:35	乗継	9:05 JAC 2321 9:45
15:30	JAL 125	16:35		17:00 JAC 2323 17:40

▽平成 30 年 5 月 7 日～10 月 27 日

【但馬⇒大阪⇒東京】

但馬	⇒	大阪（伊丹）	⇒	東京（羽田）
出発	便名	到着	乗継	出発 便名 到着
9:50	JAC 2322	※1 10:30	乗継	11:30 JAL 114 12:40
18:05	JAC 2324	※2 18:45		19:30 JAL 134 20:40

※1…5月7日～31日は10:25 ※2…5月7日～31日は18:40

【東京⇒大阪⇒但馬】

東京（羽田）	⇒	大阪（伊丹）	⇒	但馬
出発	便名	到着	乗継	出発 便名 到着
6:30	JAL 101	7:35	乗継	8:45 JAC 2321 9:20
15:30	JAL 125	16:35		17:00 JAC 2323 17:35

◎発着時刻は、天候その他やむを得ない理由により、予告なく変更される場合がありますので、事前に確認してください。

## 空の旅がより快適に！！

- ◇座席数が 36 席から 48 席に増えます。
- ◇手荷物スペースや通路が広がります。
- ◇シートは革張り、照明は LED になります。

## I N F O R M A T I O N

## 募 集

健康福祉課から  
意見募集について

次の計画等について、このたび計画案がまとまりましたので、その内容を公表し、町民の皆さんからのご意見を募集します。

第2次新温泉町  
地域福祉計画(案)

本町では、「地域に暮らす一人ひとりがお互いに支えあい、安心していきいきと暮らせるまち」の実現をめざし、平成20年度に地域福祉をテーマとした福祉の基本計画として「新温泉町地域福祉計画」を策定しました。

平成25年度の改定を経て、今年度期間が満了となることから、平成30年度から平成39年度を計画期間とする「第2次新温泉町地域福祉計画」の策定を進めています。

▼問合せ 健康福祉課 福祉係

TEL 82 - 5620

Fax 82 - 2970

電子メール

kenkofukushi@town.shinonsen.lg.jp

## 新温泉町障害者福祉計画(案)

本町では、「誰もが安心して暮らせるまちづくり」を実現できるよう、障がいのある人が住み慣れたまちで、地域の人とお互いに支え合いながら安心して生活ができるまちづくりをめざし、「新温泉町障害者福祉計画」の策定を進めています。

▼問合せ 健康福祉課 福祉係

TEL 82 - 5620

Fax 82 - 2970

電子メール

kenkofukushi@town.shinonsen.lg.jp

第7期新温泉町高齢者保健福祉計画及び新温泉町  
介護保険事業計画(案)

本町では、高齢者の保健福祉と介護保険施策を計画的に推進していくため、「第7期新温泉町高齢者保健福祉計画及び新温泉町介護保険事業計画」の策定を進めています。

▼問合せ 健康福祉課 介護保険係

TEL 82 - 5620

Fax 82 - 2970

電子メール

kenkofukushi@town.shinonsen.lg.jp

第2次健康  
しんおんせん21(案)

本町では、誰もが住み慣れた地域でいつまでも元気に過ごし、健康寿命を延伸できるよう、健康づくりや食育、自殺対策などの取組を推進するため、「第2次健康しんおんせん21」の策定を進めています。

▼問合せ 健康福祉課 健康推進係

TEL 99 - 2940

Fax 99 - 2550

電子メール

hosen@town.shinonsen.lg.jp

## ◎ 共通事項

▼意見の募集期間

2月8日(木)

～22日(木) 必着

▼提出方法

意見書提出様式に必要事項(住所、氏名等)を明記のうえ、健康福祉課、総合支所地域振興課または保健福祉センターすこやかへへの持参、郵便、FAX、電子メールにより提出してください。

※様式は、問合せ窓口で受領ま

たは町ホームページからダウンロードしてください。(必要事項がすべて記載されていれば、任意様式も可)

※電話、匿名での提出は受け付けません。

▼公表資料の閲覧方法

◇町ホームページ (<https://www.town.shinonsen.hyogo.jp>)

行政情報↓パブリックコメント

◇閲覧場所

健康福祉課、総合支所地域振興課、保健福祉センターすこやかへに

▼意見に対する考え方の公表

提出いただいたご意見に対する町の考え方を、3月上旬(予定)に公表します。なお、ご意見をいただいた方への個別の回答は行いません。





## まちづくり審議会 公募委員の募集

住民の視点から本町の優れた景観や快適な環境の創造に関する事項について審議していただきます。

▼応募資格 応募資格は次の要件を満たす方

◇平成30年4月1日現在において、町内に住所を有する満18歳以上の方

◇応募日現在において、本町の審議会等の委員を3以上兼ねていない方

◇応募日現在において、本町の議会議員及び町職員でない方

◇本町の優れた景観や快適な環境の創造について関心を持っている方

◇平日の日中に年間数回程度、開催する委員会に参加できる方

▼募集人員 若干名

▼任期 平成30年4月1日～平成32年3月31日

▼謝金等 規定により報償費及び交通費を支払います。

▼応募方法 建設課または総合支所地域振興課への持参、郵便または電子メールにより提出

※応募申込書は、町ホームページからダウンロードできます。

※提出された書類は返却しません。

▼応募期限 2月28日(水) 必着

▼選考結果

3月に文書で通知します。

▼応募先・問合せ

建設課 地域整備係

Tel 82・3115

電子メール

kensetsu@town.shinonsen.lg.jp

## 新温泉町バスケットボール大会

▼とき

3月4日(日) 午前8時30分～

▼ところ 浜坂中学校体育館

※チーム数により変更の場合あり

▼参加資格 新温泉町に在住、在勤の方(高校生を含む)

▼参加料 1チーム2000円

(傷害保険料を含む)

▼申込期限 2月26日(月)

▼申込み 新温泉町体育協会

Tel 82・4512

新温泉町体育協会



平成30年度

## 放課後児童クラブ

### 利用者募集

保護者が仕事などで昼間家にいない小学生を対象に、放課後に遊びや生活の場を提供し、健全な育成を図るため

に開設している「放課後児童クラブ」の平成30年度利用者

を募集します。

▼開設場所

◇はまさか北児童クラブ(浜坂北小学校味道館)

◇おんせん児童クラブ(保健福祉センターすこやかく)

▼開始日

4月2日(月) 午前8時～

▼開設時間

◇月・金曜日 小学校終業時刻～午後6時

◇土曜日、小学校休業日(春、夏、冬) 午前8時～午後6時

※午後7時まで延長可(要事前申込み)



▼対象 小学校の児童

▼定員

1か所につき、おおむね30人

▼利用料金

半日250円、1日500円

◇月ごとの負担限度額

■4月、7月、12月、1月、3月

：月額7000円

■5月、6月、9月、10月、11月

2月：月額6000円

■8月：月額10000円

◇利用料金の減免

■生活保護法に規定する要保護者

：全額免除

■生活保護法に規定する要保護者に準ずる世帯：半額免除

▼その他費用

保険料 1人月額160円

おやつ代 1回30円

延長料金 1回250円

▼その他 送迎は、保護者の責任で行ってください。

▼申込み 随時

※4月2日(月)から利用する場合は、2月23日(金)までに申し込みください。

▼申込先 こども教育課または各児童クラブ

▼問合せ こども教育課

Tel 82・5627

## I N F O R M A T I O N

NHKラジオ「歌の日曜散歩」  
公開生放送の観覧者募集

新温泉ラジオ放

送所の開局を記念

して、NHKラジ

オ「歌の日曜散歩」

の公開生放送を実

施します。

観覧をご希望の方は、次の要領  
でお申込みください。

▼とき 3月18日(日)

午前9時45分～11時50分

(午前9時開場)

▼ところ 夢ホール

▼放送予定 3月18日(日)

午前10時5分～11時50分

▼申込方法 郵便往復はがき(私

製を除く)の往信用裏面に「郵

便番号、住所、氏名、電話番号」

を、返信用表面に「郵便番号、

住所、氏名」を明記してお申込

みてください。

▼申込期限 2月23日(金) 必着

※観覧は無料ですが、事前申込み

が必要です。

※応募多数の場合は抽選となります。

▼申込み・問合せ

企画課 広報情報係

TEL 82・5624

## 県立コウノトリの郷公園

体験活動の参加者を募集しま  
す。参加費は無料です。山陰海岸ジオパークと  
砂の世界

▼とき 2月17日(土)

午後1時～3時

▼ところ コウノトリの郷公園

▼内容 ジオパークの話と砂の世

界を探索

▼定員 13名程度(先着順)

※小学4年生以上が対象

## 聖地巡礼 果塔めぐり

▼とき 2月24日(土)

午後1時～3時30分

▼ところ 円山川右岸果塔(6カ

所)と保護増殖センター

※各自家用車で移動します。

▼内容 野外コウノトリの営巢の

観察とガイド

▼定員 15名程度(先着順)

▼申込み・問合せ

県立コウノトリの郷公園

TEL (0796) 23・5666

※参加条件、持ち物など詳細はお  
問い合わせください。ひょうごラジオカレッジ  
平成30年度学生募集ラジオ講座を聴き感想文を提出  
することが学習の基本で、スクー  
リングや研修旅行など行事も盛り  
だくさんです。

▼対象 50歳以上で県内在住の方

▼募集人数 本科生500名

※聴講生制度もあります。

▼申込期限 4月13日(金)

▼経費 年間6000円

(テキスト代含む)

▼放送 ラジオ関西(558kHz)

毎週土曜 午前7時～7時30分

▼学習期間 1年間

▼申込み ひょうごラジオカレッジ

TEL (079) 424・3343

平成30年度北但行政  
事務組合臨時職員募集

▼募集職種・人員 受人検査員(ク

リーンパーク北但) 1名

▼応募資格 健康で体力に自信が

あり、土曜日の勤務が可能な方

▼申込期限 2月19日(月)

▼試験日 2月22日(木)

▼採用期間 4月2日～9月30日

※必要に応じて最長6カ月間延長  
※勤務条件や申込方法等に関するる詳細は、北但行政事務組合  
ホームページ(<http://www.hokutan.jp/>)をご覧ください。

▼申込み・問合せ

北但行政事務組合 環境課

TEL (0796) 21・9110

県立網干高等学校  
平成30年度通信制課程生徒募集▼対象 今年3月に中学校卒業見  
込みの方等で、県内在住または  
県内に勤務している方

▼年間登校日数 約20日(網干高

等学校、協力校の豊岡高等学校

等から選択)

▼受講料

新入生 年額約8000円

(免除制度あり)

▼諸経費 年額約5000円

※教科書代は初年度約13000円

(無償給与制度あり)

▼選抜方法 面接のみ

▼面接日・場所 3月4日(日)

または5日(月) 網干高等学校

※協力校では3月4日のみ

▼出願期間

2月19日(月)～26日(月)

▼問合せ

県立網干高等学校通信制課程

TEL (079) 274・2014







# 平成30年 新温泉町成人式

## 153人が大人への第一歩を踏み出す



広報  
しんおんせん

2月号  
vol.149

編集・発行／新温泉町役場  
(企画課) 〒669-6792 兵庫県美方郡新温泉町浜坂2673-1  
tel (0796) 82-3111(代) fax (0796) 82-3054

ホームページ <https://www.town.shinonsen.hyogo.jp>  
※機種により一部ご覧にならないページがあります。  
電子メール [info@town.shinonsen.lg.jp](mailto:info@town.shinonsen.lg.jp)



**R100**  
古紙配合率100%再生紙を使用しています

「広報しんおんせん」は、資源保護のため古紙100%の再生紙を使用し、環境に優しいソイ（大豆油）インキで印刷しています。