



海・山・温泉 人が輝く 夢と温もりの郷
—ふるさとの未来へ“つなぐ”まちづくり—

新温泉町統計要覧

—2019（令和元）年—



令和元年5月20日に、麒麟のまち圏域（鳥取県鳥取市、岩美町、若桜町、智頭町、八頭町、兵庫県香美町、新温泉町）によるストーリー『日本海の風が生んだ絶景と秘境一幸せを呼ぶ霊獣・麒麟が舞う大地「因幡・但馬」』が日本遺産に認定されました。本町では、昨年の『荒波を越えた男たちの夢が紡いだ異空間～北前船寄船地・船主集落～』に続いて2件目の日本遺産認定となります。今後、町内の日本遺産構成文化財や関係する観光資源等の活用による観光振興や知名度の向上の他、麒麟のまち圏域による地域の活性化が期待されます。（写真は居組麒麟獅子舞）

—もくじ—

■ 概況	1	■ 決算	14
■ 世帯・人口	4	■ 産業	19
■ 行政機構	8	■ 保健・医療・福祉	26
■ 選挙	9	■ 消防・環境	32
■ 行政機関・町議会	11	■ 河川・交通	37
■ 町税	12	■ 水道・温泉	40
		■ 教育・文化等	42

1 概 況

(1) 位置と地勢

兵庫県の北西部に位置し、北は日本海、西は鳥取県に接する地域で、内陸部は 1,000メートル級の山々に囲まれています。また、平成 22 年 10 月 4 日に世界ジオパークネットワークへの加盟が認定された「山陰海岸ジオパーク」の中央に位置し、山陰海岸国立公園、氷ノ山後山那岐山国定公園、但馬山岳県立自然公園等の自然公園指定区域が面積の 46.3%を占めており海と山と温泉を包含する豊かな自然環境を有しています。

(2) 役場の所在地

ア 本庁

〒669-6792

兵庫県美方郡新温泉町浜坂 2673 番地の 1

T E L (0796) 82-3111 (代)

F A X (0796) 82-2970 (1F)

F A X (0796) 82-3054 (2F)

ホームページ

<https://www.town.shinonsen.hyogo.jp>

QRコード



Eメール info@town.shinonsen.lg.jp

イ 温泉総合支所

〒669-6892

兵庫県美方郡新温泉町湯 990 番地の 8

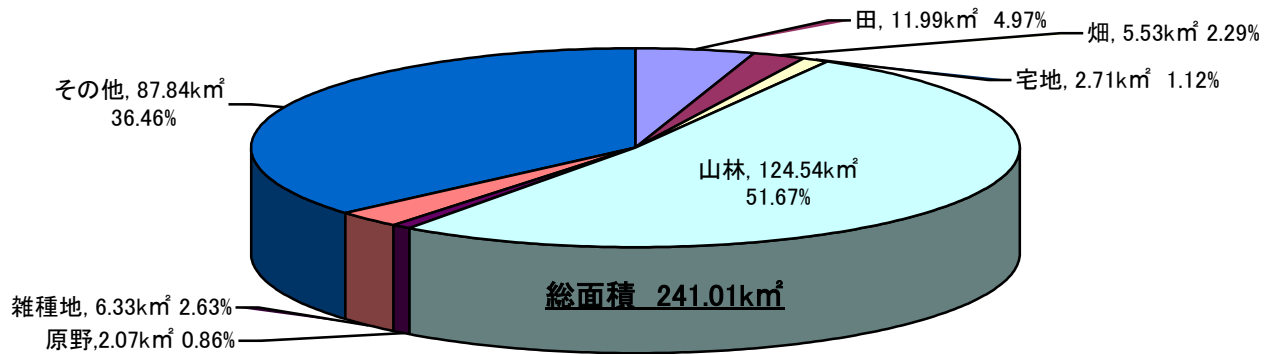
T E L (0796) 92-1131 (代)

F A X (0796) 92-2044

(3) 位 置

位 置		ひろがり		海拔	
東 経	北 緯	東 西	南 北	中心地	最 高
134 度 27 分 06 秒	35 度 37 分 13 秒	19.6km	26.2km	8.0m	1,273m

(4) 地目別面積



平成 31 年度

(単位 : km²、%)

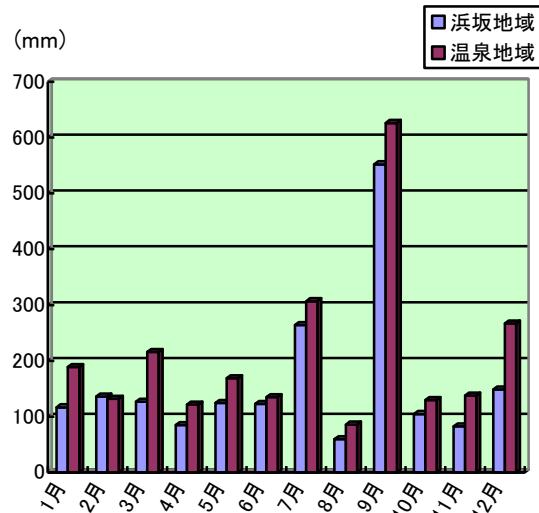
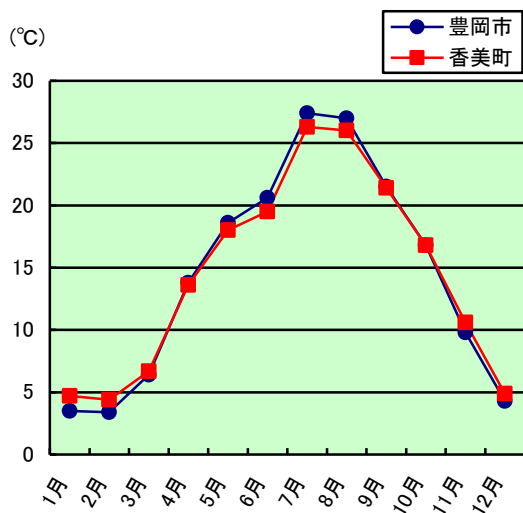
	田	畑	宅地	山林	原野	雑種地	その他	合計
面積	11.99	5.53	2.71	124.54	2.07	6.33	87.84	241.01
割合	4.97	2.29	1.12	51.67	0.86	2.63	36.46	100.00

※「その他」には国有地、河川等を含む
資料 : 平成 31 年度 固定資産概要調査

(5) 気 象

平均気温 (平成 29 年)

降水量 (平成 30 年)



		1月	2月	3月	4月	5月	6月	7月	8月	9月	10月	11月	12月	平均
平均気温 (°C)	豊岡市	3.5	3.4	6.4	13.8	18.6	20.6	27.4	27	21.5	16.8	9.8	4.3	14.4
	香美町	4.7	4.4	6.7	13.6	18.0	19.5	26.3	26.0	21.4	16.8	10.6	4.9	14.4
降水量 (mm)	浜坂地域	117	136	127	85	125	123	264	60	552	105	83	149	161
	温泉地域	189	132	216	122	169	135	307	86	626	130	138	267	210

資料 (平均気温) 兵庫県統計書「気象の状況」

観測地名 : 豊岡 香住

(降水量) 兵庫県新温泉土木事務所

観測地名 : 芦屋 (浜坂地域) 竹田 (温泉地域)

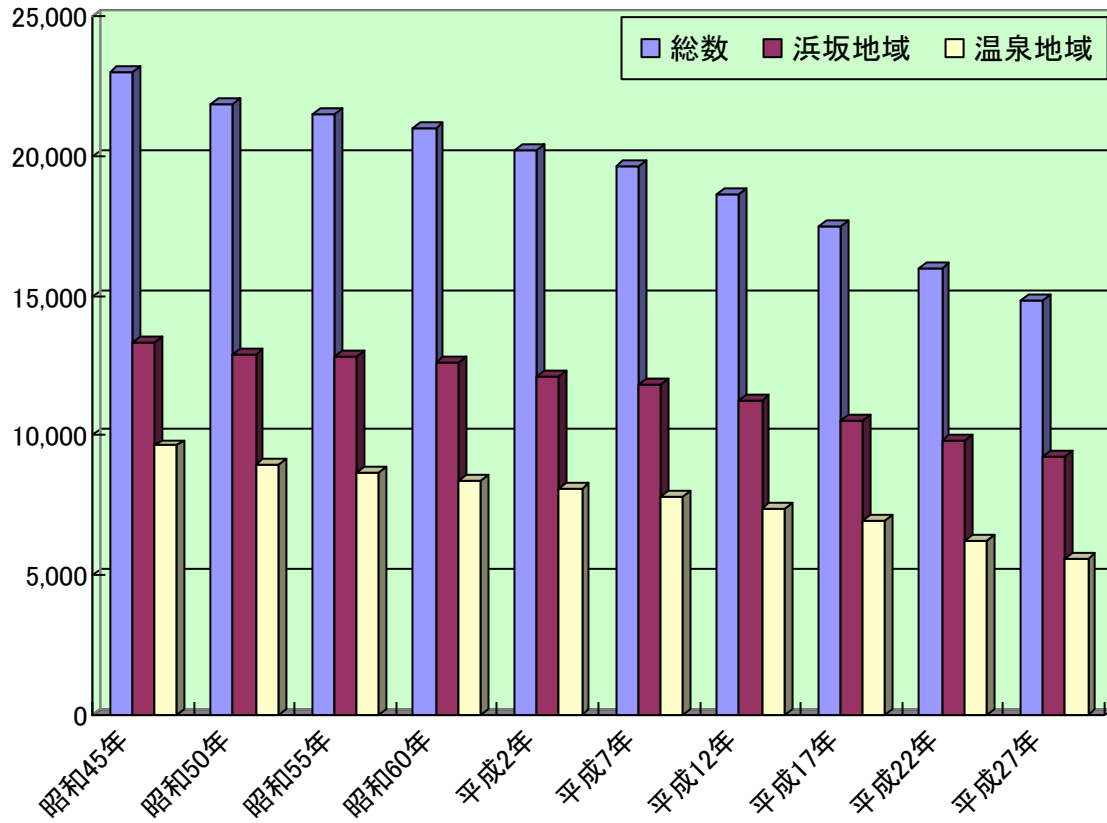
(6) 主な地域指定等の状況

項 目	新温泉町	旧浜坂町	旧温泉町	備 考
過疎地域	○		S46. 4. 30	過疎地域自立促進特別措置法 (H17. 10. 1 旧浜坂町の区域が適用された)
辺地地域	○	S37. 4. 25	S37. 4. 25	辺地に係る公共的施設の総合整備のための財政上の特別措置等に関する法律 [久斗山、三尾、春來、熊谷、伊角、海上、田中、青下]
豪雪地帯	○	S38. 11. 1	S38. 11. 1	豪雪地帯対策特別措置法
特定農山村地域	○	H5. 9. 28	H5. 9. 28	特定農山村地域における農林業等の活性化のための基盤整備の促進に関する法律
振興山村	○	S47. 2. 3	S45. 12. 24	山村振興法 S47. 2. 3 大庭村 S45. 12. 24 温泉町・八田村
地方拠点都市地域 (但馬地方拠点都市地域)	○	H6. 9. 13	H6. 9. 13	地方拠点都市地域の整備及び産業業務施設の再配置の促進に関する法律 H6. 9 地域指定
農村地域工業等導入地区	○	S52. 3. 31		農村地域への産業の導入の促進等に関する法律 ※H29 法改正により「産業導入地区」
都市計画区域	○	S24. 2. 24		都市計画法 S24. 2. 24 浜坂町 S25. 2. 8 浜坂町・大庭村・西浜村
農業振興地域	○	S46. 12. 24	S48. 2. 13	農業振興地域の整備に関する法律 県知事指定
近畿圏整備法 保全区域	○	S40. 5. 15	S46. 3. 10	近畿圏整備法 S40. 5. 15 山陰海岸区域 S46. 3. 10 氷ノ山区域
地すべり防止区域	○	S40. 8. 7	S34. 6. 5	地すべり等防止法 ※最初の指定月日のみ
急傾斜地崩壊危険区域	○	S45. 6. 19	S45. 6. 19	急傾斜地の崩壊による災害の防止に関する法律 県知事指定 ※最初の指定月日のみ
海岸保全区域	○	S26. 8. 21		海岸法 県知事指定 S26. 8. 21 浜坂・居組 S27. 12. 29 諸寄
国立公園区域	○	S38. 7. 15		自然公園法 山陰海岸国立公園
国定公園区域	○		S44. 4. 10	自然公園法 氷ノ山後山那岐山国定公園 (特別地域、上山高原集団施設地区)
県立自然公園区域	○		S34. 7. 21	但馬山岳県立自然公園 県知事指定

2 世帯・人口

(1) 世帯と人口の推移

(単位:人)

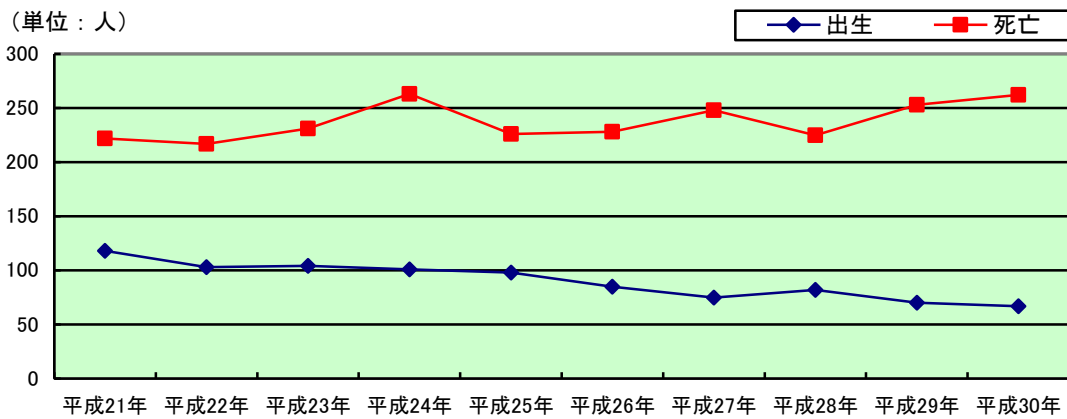


年別	世帯数 (世帯)	人口 (人)								
		総数			浜坂地域			温泉地域		
		総数	男	女	総数	男	女	総数	男	女
昭和45年	5,413	22,961	10,839	12,122	13,328	6,267	7,061	9,633	4,572	5,061
昭和50年	5,465	21,876	10,338	11,538	12,915	6,114	6,801	8,961	4,224	4,737
昭和55年	5,540	21,514	10,182	11,332	12,821	6,087	6,734	8,693	4,095	4,598
昭和60年	5,620	21,011	10,012	10,999	12,611	6,007	6,604	8,400	4,005	4,395
平成2年	5,511	20,226	9,539	10,687	12,137	5,733	6,404	8,089	3,806	4,283
平成7年	5,587	19,629	9,273	10,356	11,827	5,561	6,266	7,802	3,712	4,090
平成12年	5,565	18,601	8,785	9,816	11,222	5,336	5,886	7,379	3,449	3,930
平成17年	5,544	17,467	8,254	9,213	10,528	5,012	5,516	6,939	3,242	3,697
平成22年	5,342	16,004	7,529	8,475	9,793	4,652	5,141	6,211	2,877	3,334
平成27年	5,291	14,819	7,007	7,812	9,222	4,371	4,851	5,597	2,636	2,961

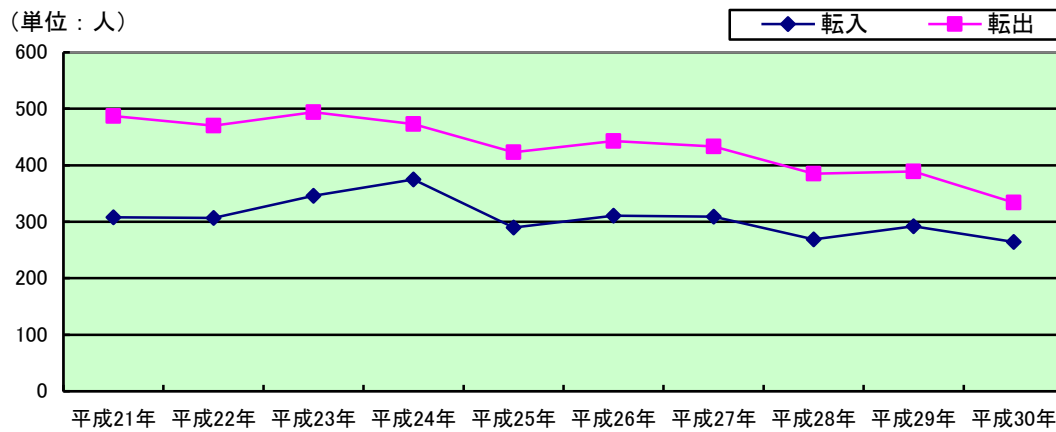
資料：国勢調査

(2) 自然、社会動態人口（1月～12月）

ア 自然動態（出生・死亡）



イ 社会動態（転入・転出）



ア 自然動態

(単位：人)

	出生	死亡	増減
平成 21 年	118	222	△104
平成 22 年	103	217	△114
平成 23 年	104	231	△127
平成 24 年	101	263	△162
平成 25 年	98	226	△128
平成 26 年	85	228	△143
平成 27 年	75	248	△173
平成 28 年	82	225	△143
平成 29 年	70	253	△183
平成 30 年	67	263	△196

資料：住民基本台帳

イ 社会動態

(単位：人)

	転入	転出	増減
平成 21 年	308	487	△179
平成 22 年	307	470	△163
平成 23 年	346	494	△148
平成 24 年	375	473	△ 98
平成 25 年	290	423	△133
平成 26 年	311	443	△132
平成 27 年	309	433	△124
平成 28 年	269	386	△117
平成 29 年	292	389	△97
平成 30 年	264	334	△70

資料：住民基本台帳

※外国人を含む数値に修正しています。

(3) 地区別世帯数、人口 (令和元年10月1日現在)

(単位：人・世帯)

地区(町内)名	人口	世帯数
浜坂地域	8,987	3,641
(浜坂地区)	4,865	1,988
旭町	154	70
京口町	27	15
京口一丁目	79	30
京口二丁目	34	14
東町一丁目	25	10
東町二丁目	86	31
東町三丁目	76	25
泉町	135	50
緑町	156	61
南町	84	35
老松町	60	21
新町	82	27
八幡町	79	36
栄町	104	47
清水町	56	26
本町(浜坂)	14	9
中本町	72	31
小井津町	41	15
寺町(浜坂)	42	19
奥中町	49	30
上六軒町	143	58
宇都野町	708	288
地堂一丁目	71	29
地堂二丁目	285	103
門陀町	80	34
柱松町	44	16
下本町	57	28
港筋町	25	13
戒崎町	68	32
浜町(浜坂)	45	21
元堀町	77	36
御屋敷町	106	48
浜岡町	256	110
高見一丁目	91	37
高見二丁目	29	14
高見三丁目	14	9
松原町	143	60
秋葉台	233	85
芦屋	292	135
清富	113	36
指杭	48	18
田井	152	52
赤崎	45	21
和田	97	39
三尾	188	64

地区(町内)名	人口	世帯数
(大庭地区)	2,412	911
二日市	256	103
福富	136	48
戸田	110	38
三谷	121	52
若松町	110	42
栃谷	137	57
田君	131	49
七釜	261	101
新市	91	37
古市	73	25
用土	87	29
対田	237	83
久谷	177	60
高末	62	29
正法庵	88	37
辺地	95	33
藤尾	68	20
境	33	16
久斗山	139	52
(西浜地区)	1,710	742
静岡上ノ町	145	53
静岡下ノ町	107	43
吉田町	149	56
北町	74	35
本町(諸寄)	107	45
下之町	83	49
川中町	146	55
山根町	72	35
奥町	227	95
釜屋	96	40
向町	125	49
中島町	30	17
川町	43	24
本町(居組)	56	29
仲町	36	16
浜町(居組)	63	27
往還町	72	33
寺町(居組)	79	41

地区(町内)名	人口	世帯数
温泉地域	5,373	2,044
(温泉地区)	2,754	1,078
春來	156	59
歌長	196	77
高山	14	8
数久谷	27	14
湯	1036	438
細田	118	41
竹田	370	129
井土	481	172
今岡金屋	127	45
熊谷	160	66
伊角	69	29
桧尾	0	0
(照來地区)	1,522	533
切畑	120	49
多子	186	68
桐岡	134	51
丹土	292	102
中辻	171	62
塩山	236	70
飯野	383	131

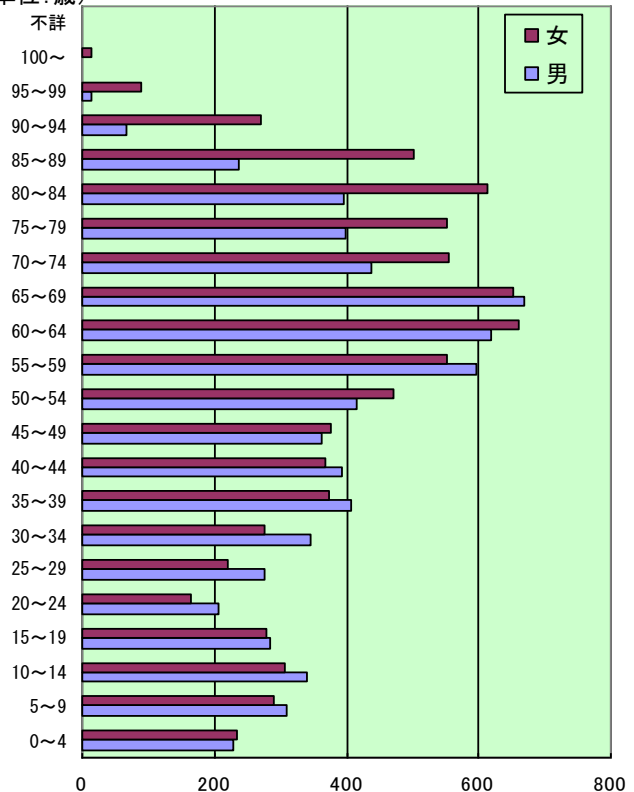
地区(町内)名	人口	世帯数
(八田地区)	1,097	433
千原	188	74
あさひヶ丘	43	15
鐘尾	148	52
千谷	163	66
宮脇	31	15
内山	30	12
越坂	11	8
海上	99	43
前	78	31
石橋	21	8
田中	74	29
岸田	143	47
青下	65	31
霧滝	3	2

	人口	世帯数
総合計	14,360	5,685

資料：住民基本台帳

	男	女	計
不詳	2	0	2
100～	2	13	15
95～99	13	90	103
90～94	68	269	337
85～89	237	501	738
80～84	395	612	1,007
75～79	399	552	951
70～74	439	555	994
65～69	670	652	1,322
60～64	619	660	1,279
55～59	597	551	1,148
50～54	414	470	884
45～49	363	375	738
40～44	393	368	761
35～39	406	374	780
30～34	346	277	623
25～29	275	221	496
20～24	205	164	369
15～19	285	279	564
10～14	341	306	647
5～9	309	289	598
0～4	229	234	463
計	7,007	7,812	14,819

(単位：歳)

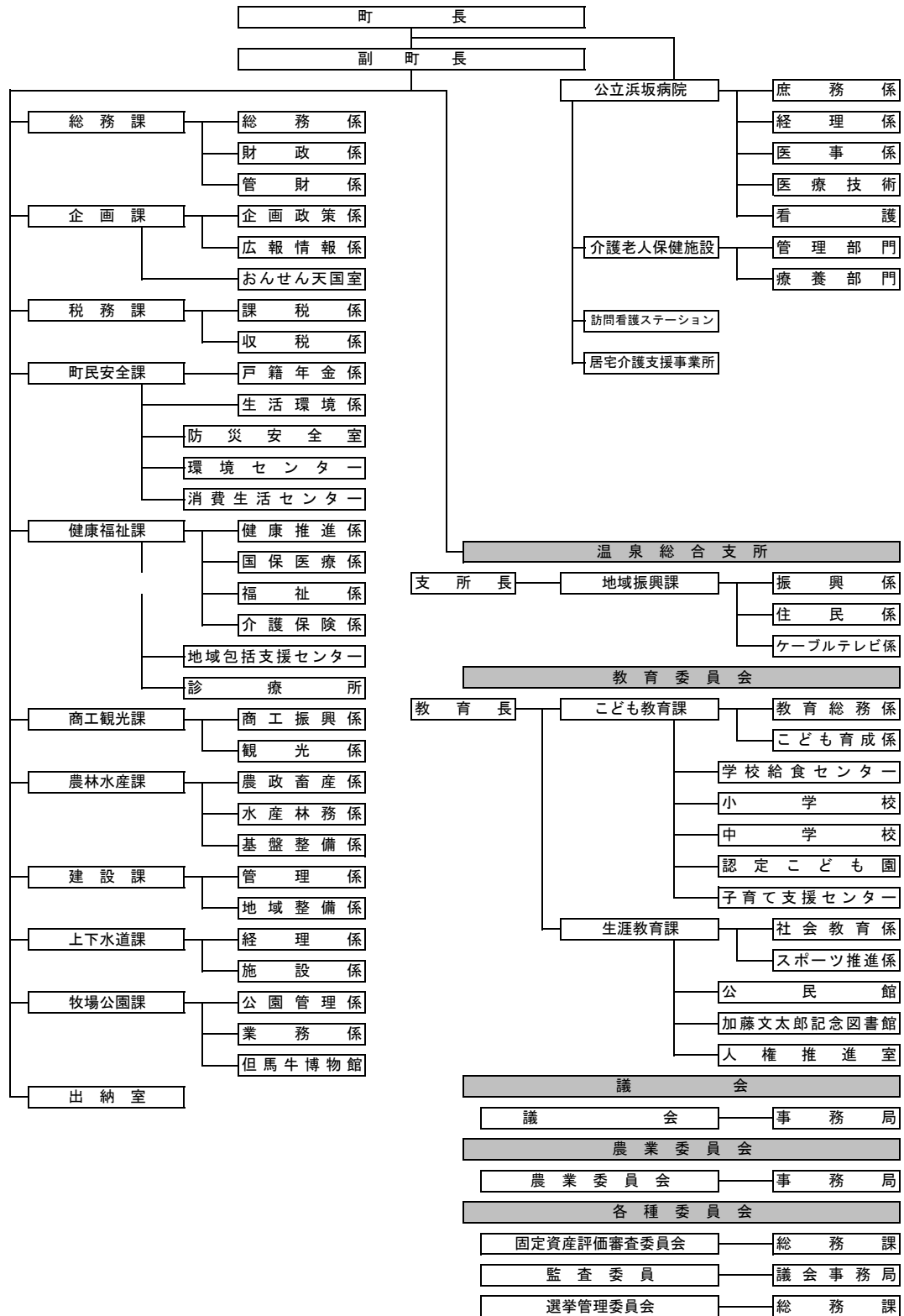


(単位：人)

	男	女	計	割合
年少人口 (0歳～14歳)	879	829	1,708	11.53%
生産年齢人口 (15歳～64歳)	3,903	3,739	7,642	51.57%
老年人口 (65歳以上)	2,223	3,244	5,467	36.89%
不詳	2	0	2	0.01%
合計	7,007	7,812	14,819	100.00%

資料：平成27年国勢調査

3 行政機構（令和元年10月1日現在）



新温泉町章
 新温泉町の頭文字の「し」をモチーフに、温泉と山と海をデザインし、町民が輝きながら未来に向けて飛躍する姿を表現。ふれあい、創造、活力、飛躍を象徴。

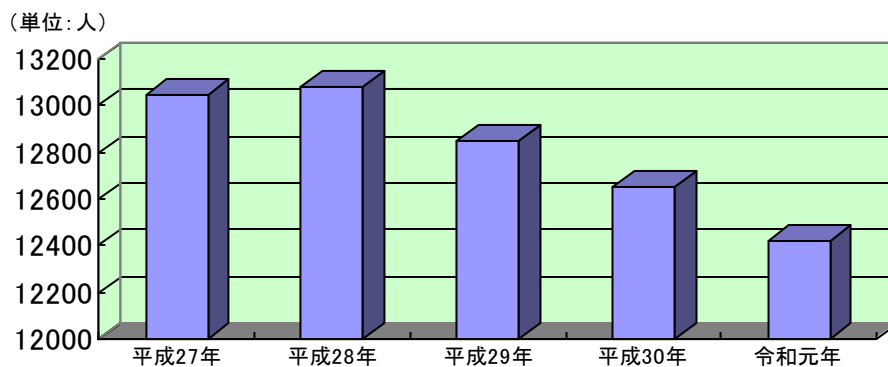
4 選挙

(1) 選挙人名簿登録者数

各年9月定時登録者数

年別	選挙人名簿登録者数（人）		
	総数	男	女
平成27年	13,049	6,130	6,919
平成28年	13,079	6,147	6,932
平成29年	12,852	6,049	6,803
平成30年	12,653	5,959	6,694
令和元年	12,423	5,855	6,568

※平成28年6月に選挙権年齢を「満20歳以上」から「満18歳以上」に引き下げる改正公職選挙法が施行



(2) 選挙別執行状況 [当日有権者数のうち「※」表示があるものは名簿登録者数]

● 町長選挙

執行日	当日有権者数	投票者数	投票率 (%)	備考
平成 17. 11. 13	14,625	13,087	89.48	町合併設置選挙
平成 21. 11. 8	14,008	12,214	87.19	
平成 25. 10. 27	※13,392	無投票	—	
平成 29. 10. 29	12,787	10,202	79.78	

● 町議会議員選挙

執行日	当日有権者数	投票者数	投票率 (%)	備考
平成 17. 11. 13	14,625	13,083	89.46	町合併設置選挙
平成 21. 11. 8	14,008	12,212	87.18	
平成 25. 10. 27	13,327	10,397	78.01	
平成 29. 10. 29	12,787	10,200	79.77	

● 但馬海区漁業調整委員会委員選挙

執行日	当日有権者数	投票者数	投票率 (%)	備考
平成 28. 8. 3	※206	無投票	—	

● 兵庫県議会議員選挙

執行日	当日有権者数	投票者数	投票率 (%)	備考
平成 19. 4. 8	14, 355	9, 637	67. 13	
平成 23. 4. 10	13, 685	無投票	—	
平成 27. 4. 12	12, 959	7, 975	61. 54	
平成 31. 4. 7	12, 403	7, 100	57. 24	

● 参議院議員選挙（兵庫選挙区）

執行日	当日有権者数	投票者数	投票率 (%)	備考
平成 19. 7. 29	14, 462	10, 268	71. 00	在外選挙人を含む
平成 22. 7. 11	13, 968	9, 632	68. 96	在外選挙人を含む
平成 25. 7. 21	13, 423	8, 789	65. 48	在外選挙人を含む
平成 28. 7. 10	13, 150	8, 786	66. 81	在外選挙人を含む
令和 1. 7. 21	12, 447	7, 742	62. 20	在外選挙人を含む

● 衆議院議員選挙（小選挙区）

執行日	当日有権者数	投票者数	投票率 (%)	備考
平成 21. 8. 30	14, 122	11, 136	78. 86	在外選挙人を含む
平成 24. 12. 16	13, 537	9, 736	71. 92	在外選挙人を含む
平成 26. 12. 14	13, 189	8, 088	61. 32	在外選挙人を含む
平成 29. 10. 22	12, 844	8, 695	67. 70	在外選挙人を含む

● 兵庫県知事選挙

執行日	当日有権者数	投票者数	投票率 (%)	備考
平成 21. 7. 5	13, 996	8, 753	62. 54	
平成 25. 7. 21	13, 334	8, 781	65. 85	
平成 29. 7. 2	12, 768	7, 793	61. 04	

● 湯財産区議会議員選挙

執行日	当日有権者数	投票者数	投票率 (%)	備考
平成 21. 1. 25	※1, 034	無投票	—	
平成 23. 5. 29	※990	無投票	—	補欠選挙 2 人
平成 25. 1. 27	※1, 001	無投票	—	
平成 29. 1. 29	※919	無投票	—	

5 行政機関・町議会（令和元年10月1日現在）

(1) 執行機関

町長

歴代	氏名	在職期間
初代	馬場 雅人	平成17.11.13 ~ 平成21.11.12
2代	岡本 英樹	平成21.11.13 ~ 平成25.11.12
3代	岡本 英樹	平成25.11.13 ~ 平成29.11.12
4代	西村 銀三	平成29.11.13 ~ 現在

副町長(平成19.3.31まで助役)

歴代	氏名	在職期間
初代	脇本 松夫	平成17.11.24 ~ 平成21.11.12
2代	田辺 武則	平成22.1.15 ~ 平成26.1.14
3代	小西 清司	平成26.1.15 ~ 平成29.11.30
4代	田中 孝幸	平成30.4.1 ~ 現在

教育長

歴代	氏名	在職期間
初代	朝野 健次	平成17.10.1 ~ 平成17.11.28
2代	北村 繁行	平成17.11.29 ~ 平成21.1.31
3代	山本 満男	平成21.2.18 ~ 平成21.11.28
4代	松岡 正	平成21.11.29 ~ 平成23.8.10
5代	岡本 操	平成23.8.23 ~ 平成25.11.28
6代	岡本 操	平成25.11.29 ~ 平成29.11.28
7代	岡田 耕治	平成29.11.29 ~ 平成30.12.31
8代	西村 松代	令和元.6.17 ~ 現在

(2) 町議会正副議長

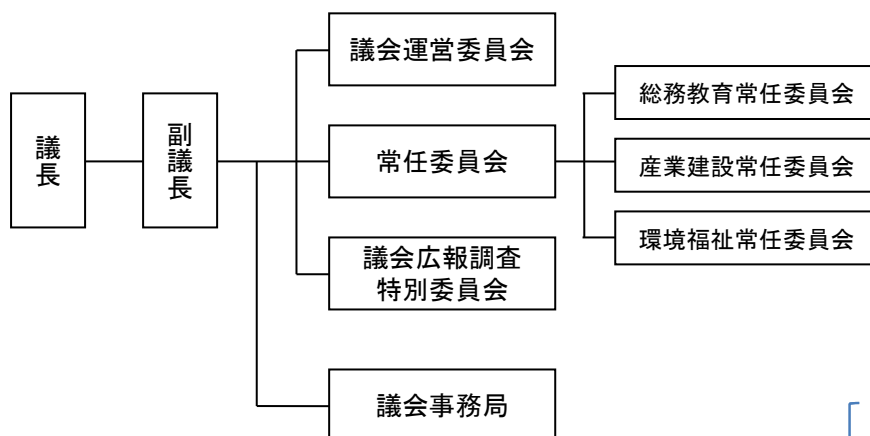
議長

歴代	氏名	就任期間
初代	小林 俊之	平成17.11.22~平成19.11.21
2代	田村 昭	平成19.11.22~平成21.11.12
3代	岡坂 峰雄	平成21.11.20~平成23.11.20
4代	小林 俊之	平成23.11.21~平成25.11.12
5代	西村 敏弘	平成25.11.19~平成27.11.19
6代	小林 俊之	平成27.11.20~平成29.11.12
7代	中井 勝	平成29.11.17~現在

副議長

歴代	氏名	就任期間
初代	西脇 明	平成17.11.22~平成19.11.21
2代	田中 要	平成19.11.22~平成21.11.12
3代	西村 銀三	平成21.11.20~平成25.11.12
4代	中井 勝	平成25.11.19~平成29.11.12
5代	池田 宜広	平成29.11.17~現在

●町議会の構成



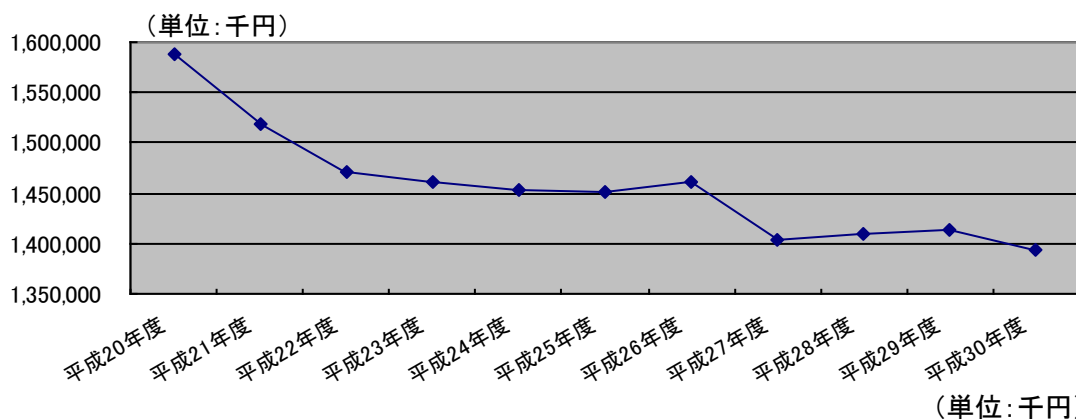
●新温泉町議会議員名簿 (平成29年11月17日~現在)

氏名
池田 宜広
岩本 修作
太田 昭宏
河越 忠志
小林 俊之
阪本 晴良
重本 静男
竹内敬一郎
谷口 功
中井 次郎
中井 勝
中村 茂
浜田 直子
平澤 剛太
宮本 泰男
森田 善幸

〔定数16〕
〔50音順〕

6 町 税

(1) 町税収入の実績

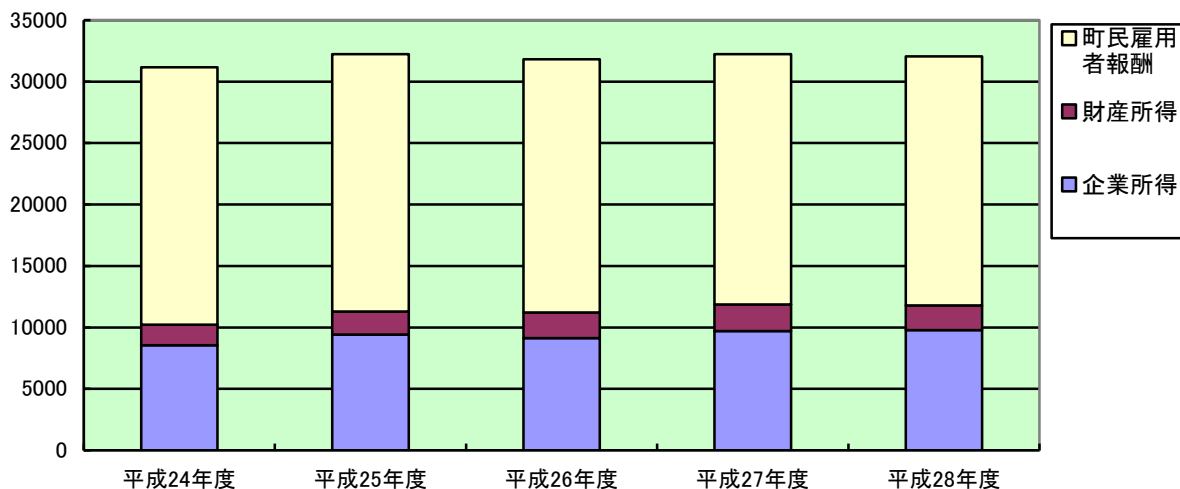


	町民税 (個人)	町民税 (法人)	固定資 産税	軽自動 車税	町たばこ 税	入湯税	合計
平成 20年度	559,652 35.3	54,742 3.4	816,042 51.4	40,668 2.6	80,059 5.0	36,231 2.3	1,587,394 100.0
平成 21年度	524,849 34.5	53,957 3.6	792,991 52.2	40,688 2.7	73,323 4.8	33,540 2.2	1,519,348 100.0
平成 22年度	479,438 32.6	69,050 4.7	779,864 53.0	40,963 2.8	72,646 4.9	28,713 2.0	1,470,674 100.0
平成 23年度	461,133 31.6	61,050 4.2	788,923 54.0	40,916 2.8	81,076 5.5	28,400 1.9	1,461,498 100.0
平成 24年度	486,100 33.4	64,859 4.5	750,080 51.6	41,284 2.8	77,601 5.3	34,210 2.4	1,454,134 100.0
平成 25年度	486,675 33.5	63,821 4.4	738,451 50.9	41,451 2.8	85,751 5.9	35,703 2.5	1,451,852 100.0
平成 26年度	494,131 33.8	61,869 4.2	744,801 51.0	42,152 2.9	82,093 5.6	35,778 2.5	1,460,824 100.0
平成 27年度	484,448 34.5	54,858 3.9	707,344 50.4	42,184 3.0	78,353 5.6	37,225 2.6	1,404,412 100.0
平成 28年度	492,361 34.9	58,181 4.1	700,149 49.7	49,328 3.5	73,372 5.2	35,963 2.6	1,409,354 100.0
平成 29年度	497,133 35.2	70,392 5.0	690,339 48.8	51,036 3.6	69,950 4.9	34,879 2.5	1,413,729 100.0
平成 30年度	501,709 36.0	61,925 4.5	674,926 48.4	52,445 3.8	68,815 4.9	33,710 2.4	1,393,530 100.0

※各年度の上段は収入実績額、下段は構成比

(2) 町民所得（分配）

（単位：百万円）



（単位：百万円）

	平成 24 年度	平成 25 年度	平成 26 年度	平成 27 年度	平成 28 年度
町民所得（分配） 総計	31,110	32,232	31,806	32,226	32,057
町民雇用者報酬	20,880	20,938	20,584	20,358	20,276
賃金・俸給	18,114	18,144	17,746	17,580	17,392
雇主の現実社会負担	2,765	2,752	2,790	2,698	2,796
雇主の帰属社会負担	1	42	48	80	88
財産所得	1,674	1,866	2,083	2,164	2,002
一般政府	▲806	▲630	▲593	▲521	▲563
対家計民間非営利団体	93	76	67	48	33
家計	2,387	2,420	2,609	2,637	2,532
利子	474	395	417	467	500
配当	869	899	1,019	1,062	951
その他の投資所得	828	890	841	787	702
賃貸料	216	236	332	321	379
企業所得	8,556	9,428	9,139	9,704	9,779
民間法人企業	1,367	1,571	1,700	1,871	2,167
公的企業	132	230	20	▲25	55
個人企業	7,057	7,627	7,419	7,858	7,557
農林水産業	364	610	551	789	771
その他の産業	2,934	3,246	3,182	3,379	3,095
持ち家	3,759	3,771	3,686	3,690	3,691

資料：兵庫県統計課「平成 28 年度市町民経済計算」

※数値は遡及改定されており、過年度の統計要覧と数字が一致しません。

7 決算

(1) 平成 30 年度一般会計

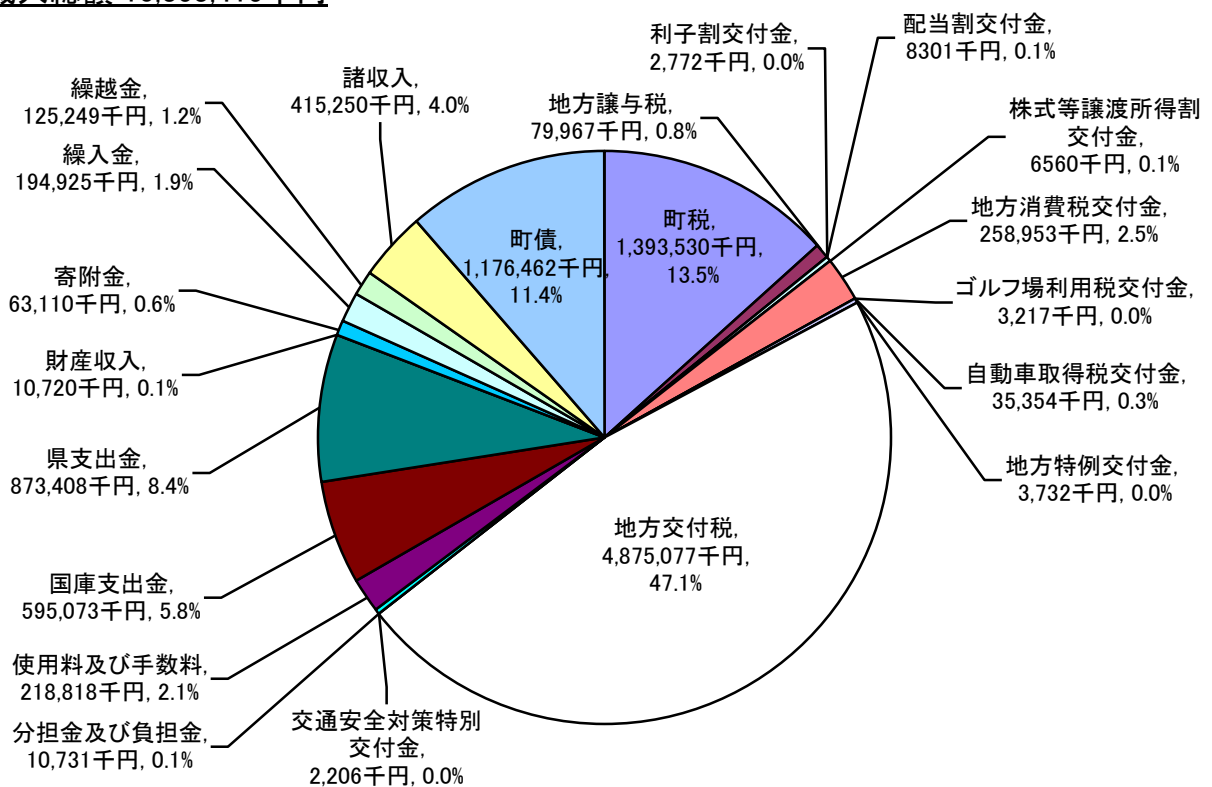
ア 歳入

(平成30年4月～平成31年3月)

(単位:千円、%)

	決算額	構成比
1 町税	1,393,530	13.5%
2 地方譲与税	79,967	0.8%
3 利子割交付金	2,772	0.0%
4 配当割交付金	8,301	0.1%
5 株式等譲渡所得割交付金	6,560	0.1%
6 地方消費税交付金	258,953	2.5%
7 ゴルフ場利用税交付金	3,217	0.0%
8 自動車取得税交付金	35,354	0.3%
9 地方特例交付金	3,732	0.0%
10 地方交付税	4,875,077	47.1%
11 交通安全対策特別交付金	2,206	0.0%
12 分担金及び負担金	10,731	0.1%
13 使用料及び手数料	218,818	2.1%
14 国庫支出金	595,073	5.8%
15 県支出金	873,408	8.4%
16 財産収入	10,720	0.1%
17 寄附金	63,110	0.6%
18 繰入金	194,925	1.9%
19 繰越金	125,249	1.2%
20 諸収入	415,250	4.0%
21 町債	1,176,462	11.4%
合計	10,353,415	100.0%

歳入総額 10,353,415千円



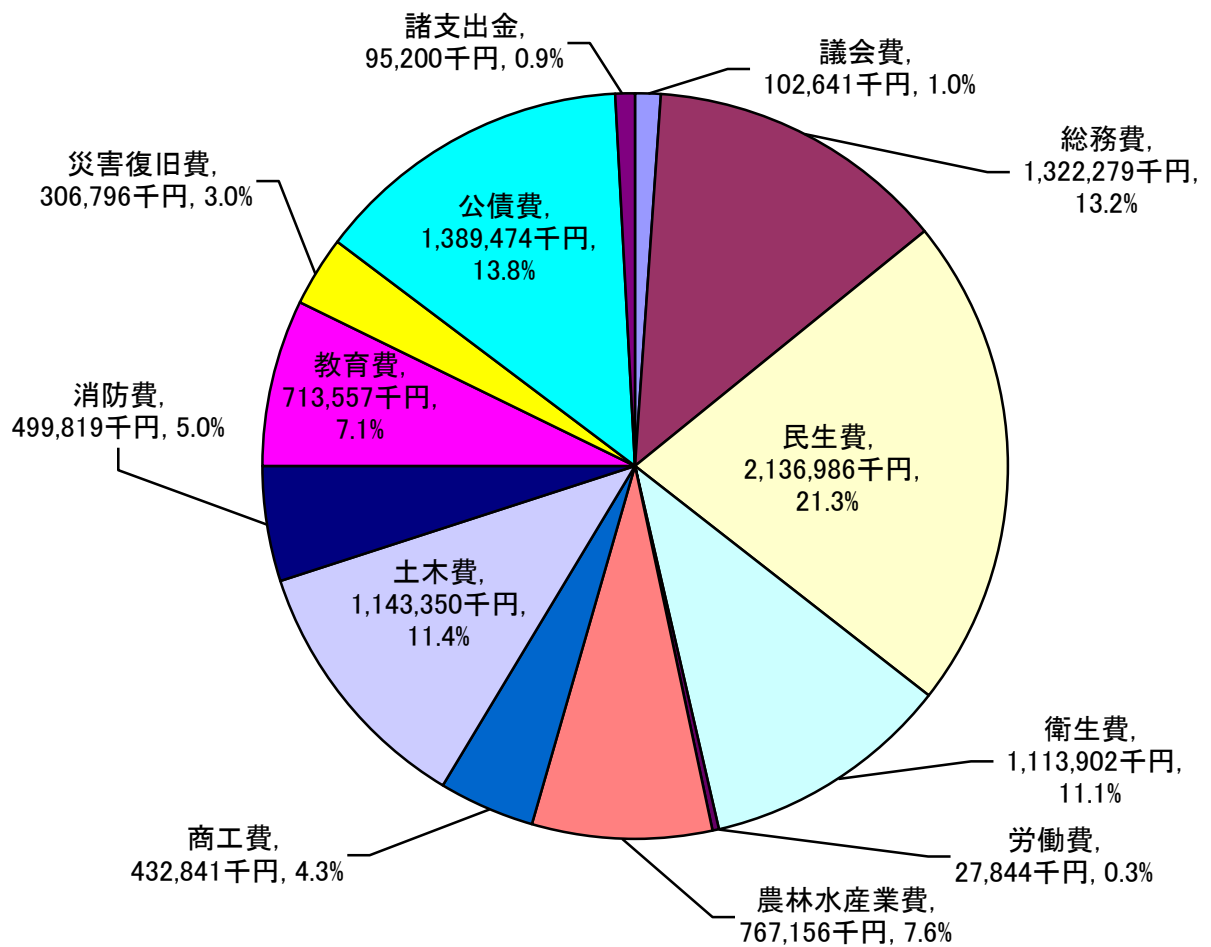
イ 歳 出

(平成30年4月～平成31年3月)

(単位:千円、%)

	決算額	構成比
1 議会費	102,641	1.0%
2 総務費	1,322,279	13.2%
3 民生費	2,136,986	21.3%
4 衛生費	1,113,902	11.1%
5 労働費	27,844	0.3%
6 農林水産業費	767,156	7.6%
7 商工費	432,841	4.3%
8 土木費	1,143,350	11.4%
9 消防費	499,819	5.0%
10 教育費	713,557	7.1%
11 災害復旧費	306,796	3.0%
12 公債費	1,389,474	13.8%
13 諸支出金	95,200	0.9%
合計	10,051,845	100.0%

歳出総額 10,051,845千円



(2) 平成 30 年度特別会計

(平成 30 年 4 月～平成 31 年 3 月)

(単位：千円)

	歳入総額	歳出総額	差引額
国民健康保険事業(事業勘定)	1,684,029	1,610,904	73,125
国民健康保険事業(照来診療施設勘定)	22,333	22,333	0
国民健康保険事業(八田診療施設勘定)	17,253	17,253	0
国民健康保険事業(歯科診療施設勘定)	51,366	51,366	0
後期高齢者医療特別会計	224,344	222,356	1,988
介護保険事業	1,778,432	1,737,511	40,921
浜坂地区残土処分場事業	195,379	80,648	114,731
温泉地区残土処分場事業	69,595	39,750	29,845
七釜温泉配湯事業	10,394	7,912	2,482
合計	4,053,125	3,790,033	263,092

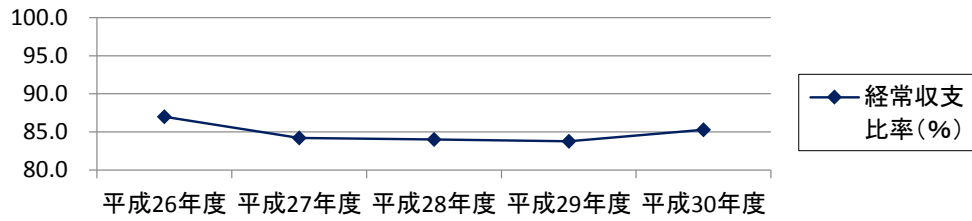
(3) 企業会計

(単位：千円)

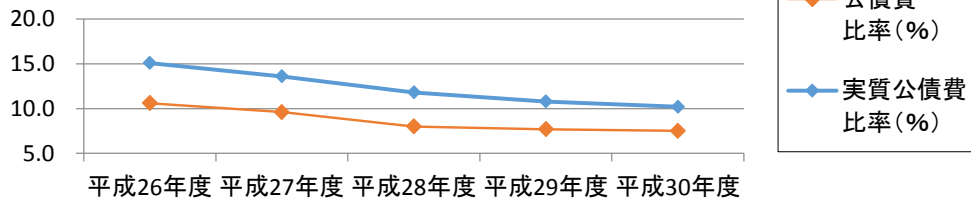
		浜坂温泉配湯事業会計		水道事業会計		下水道事業会計		公立浜坂病院事業会計	
		収入	支出	収入	支出	収入	支出	収入	支出
平成 26 年度	収益収支	100,481	47,863	519,308	537,103	—	—	1,492,377	2,043,916
	資本収支	1,194	24,160	223,366	394,342	—	—	149,533	147,543
平成 27 年度	収益収支	51,826	38,470	428,272	425,302	—	—	1,199,342	1,306,989
	資本収支	0	66,797	283,518	428,141	—	—	159,000	158,611
平成 28 年度	収益収支	45,066	35,855	414,655	417,456	1,111,247	1,041,554	1,593,935	1,381,127
	資本収支	0	62,203	495,740	621,661	91,958	460,681	193,637	191,601
平成 29 年度	収益収支	43,831	30,162	421,018	404,767	1,099,490	1,045,223	1,385,212	1,375,221
	資本収支	0	31,140	37,331	583,792	89,727	469,517	204,265	201,020
平成 30 年度	収益収支	42,180	49,261	379,087	418,325	1,110,761	1,008,503	1,417,409	1,333,721
	資本収支	0	97,892	630,862	285,214	188,450	512,922	283,307	273,951

(4) 普通会計の財政構造

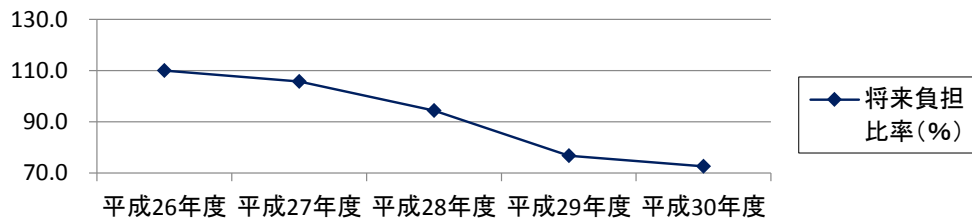
経常収支比率の推移



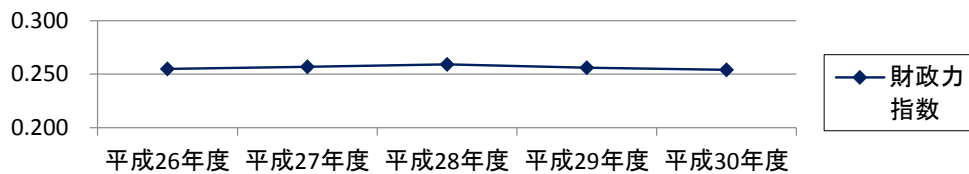
公債費比率、実質公債費比率の推移



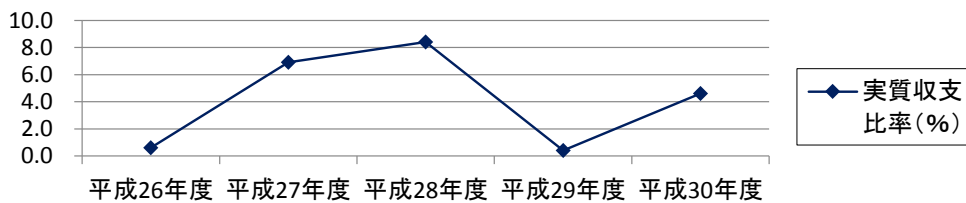
将来負担比率の推移



財政力指数の推移



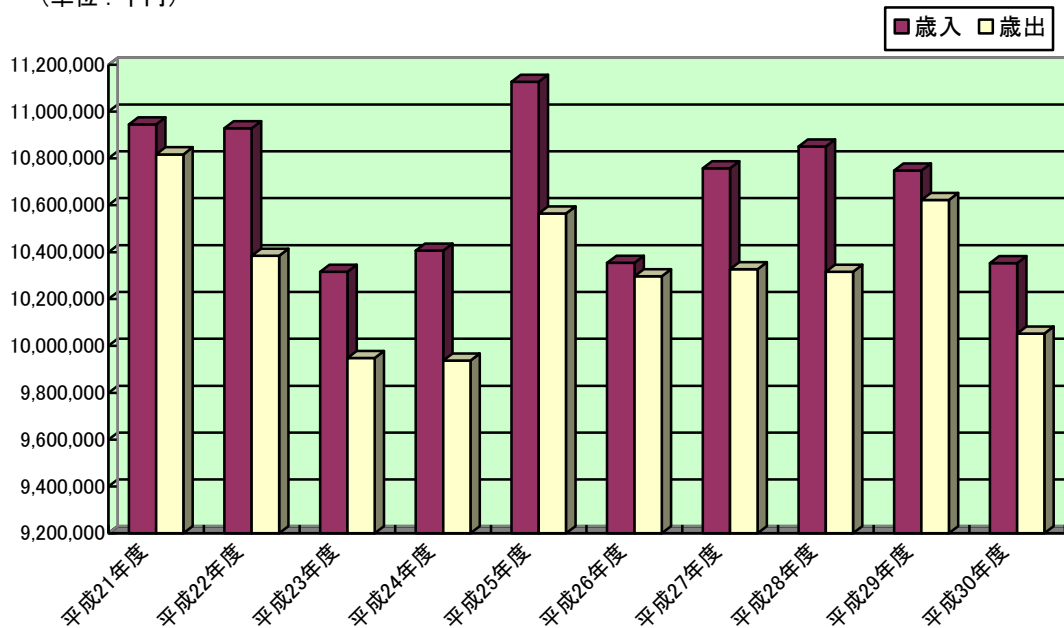
実質収支比率の推移



年度区分	経常収支比率 (%)	公債費比率 (%)	実質公債費比率 (%)	将来負担比率 (%)	財政力指数	実質収支比率 (%)
平成26年度	87.0	10.6	15.1	110.0	0.255	0.6
平成27年度	84.2	9.6	13.6	105.8	0.257	6.9
平成28年度	84.0	8.0	11.8	94.4	0.259	8.4
平成29年度	83.8	7.7	10.8	76.8	0.256	0.4
平成30年度	85.3	7.5	10.2	72.6	0.254	4.6

(5) 一般会計年度別決算の推移

(単位：千円)

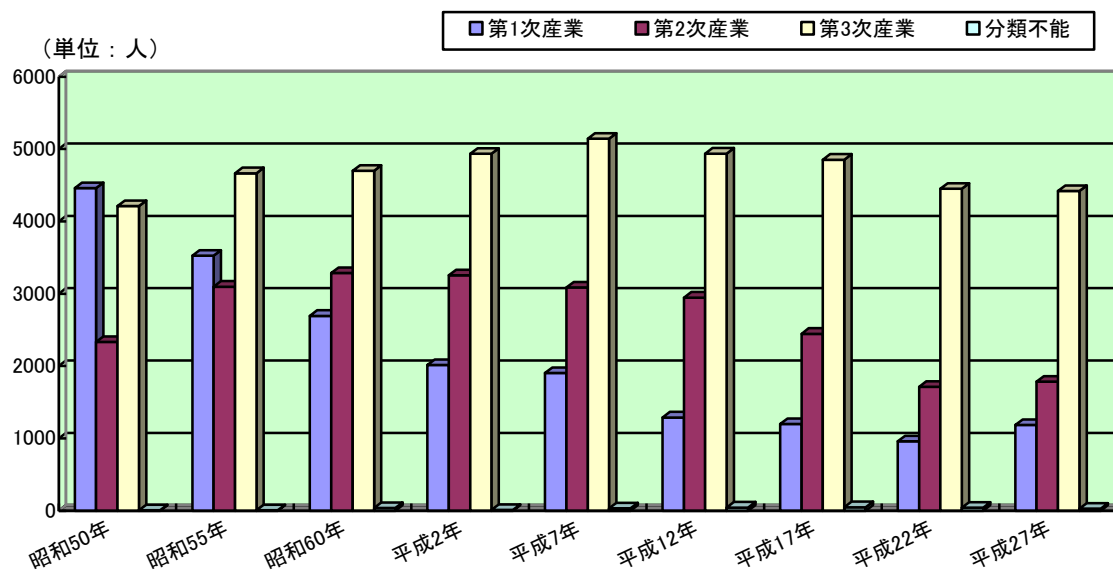


(単位：千円)

		決算額
平成 21 年度	歳 入	10,945,566
	歳 出	10,817,334
平成 22 年度	歳 入	10,928,706
	歳 出	10,384,078
平成 23 年度	歳 入	10,316,413
	歳 出	9,948,922
平成 24 年度	歳 入	10,405,849
	歳 出	9,937,328
平成 25 年度	歳 入	11,127,111
	歳 出	10,565,358
平成 26 年度	歳 入	10,354,853
	歳 出	10,297,468
平成 27 年度	歳 入	10,757,251
	歳 出	10,326,689
平成 28 年度	歳 入	10,850,360
	歳 出	10,316,281
平成 29 年度	歳 入	10,748,414
	歳 出	10,622,165
平成 30 年度	歳 入	10,353,415
	歳 出	10,051,845

8 産 業

(1) 産業別就業者数



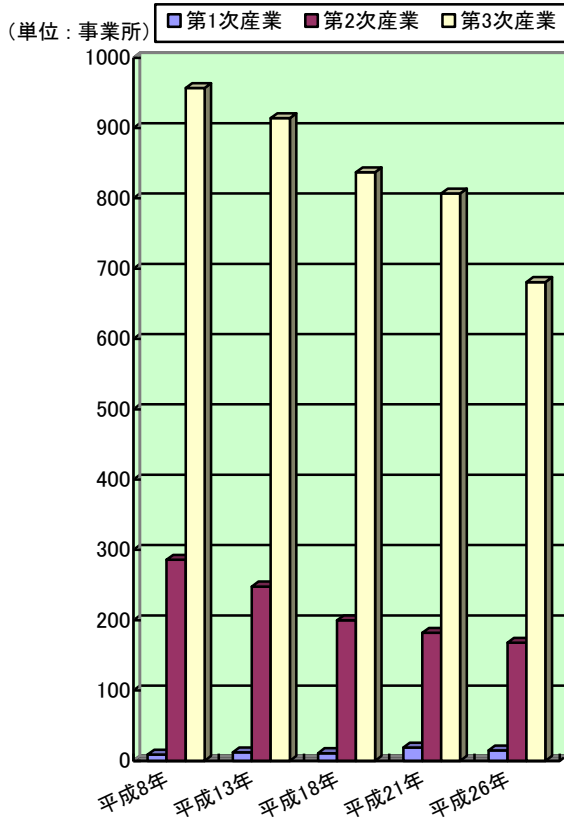
(単位: 人)

	昭和 50年	昭和 55年	昭和 60年	平成 2年	平成 7年	平成 12年	平成 17年	平成 22年	平成 27年
第1次産業	4,460	3,524	2,694	2,015	1,902	1,289	1,198	958	1,184
農業	3,923	2,985	2,226	1,623	1,533	997	918	679	911
林業・狩猟業	56	59	43	28	28	13	8	45	43
漁業水産養殖業	481	480	425	364	341	279	272	234	230
第2次産業	2,333	3,097	3,285	3,256	3,086	2,947	2,446	1,713	1,782
鉱業	3	0	0	3	4	1	3	2	1
建設業	1,105	1,440	1,383	1,401	1,544	1,604	1,353	907	936
製造業	1,225	1,657	1,902	1,852	1,538	1,342	1,090	804	845
第3次産業	4,212	4,667	4,701	4,936	5,144	4,937	4,853	4,450	4,421
電気・ガス・水道業	23	30	21	17	20	34	14	17	34
運輸・通信業	460	454	462	386	342	319	200	223	201
卸売業・小売業	1,402	1,565	1,498	1,652	1,671	1,467	1,234	1,094	931
金融・保険業	147	159	147	143	155	151	111	125	108
不動産業	3	8	2	6	4	9	16	15	19
サービス業	1,884	2,135	2,178	2,328	2,560	2,583	2,890	2,666	2,832
公務(他に分類されないもの)	293	316	393	404	392	374	388	310	296
分類不能	6	6	37	10	34	44	48	42	29
総数	11,011	11,294	10,717	10,217	10,166	9,217	8,545	7,163	7,416

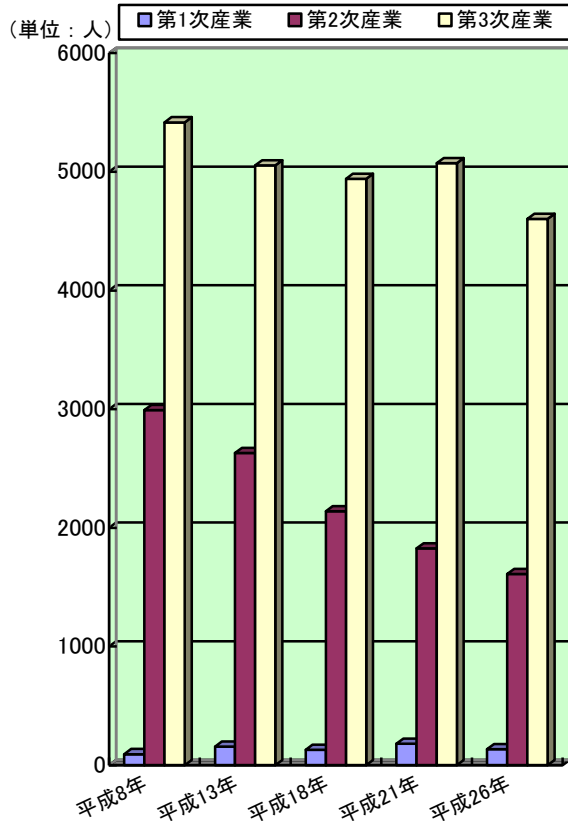
資料：国勢調査

(2) 産業別事業所数と従業者数

産業別事業所数



産業別従業者数

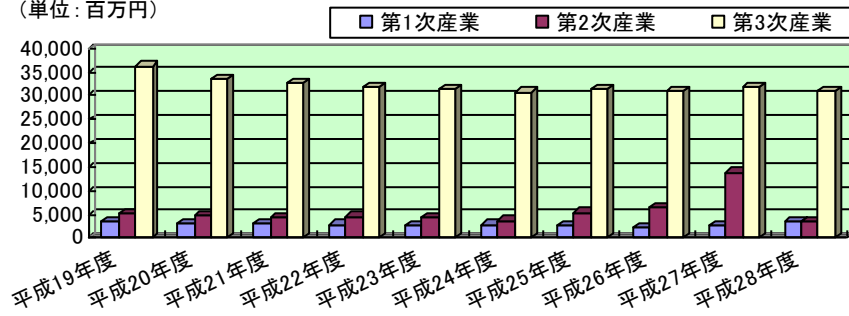


	平成8年		平成13年		平成18年		平成21年		平成26年	
	事業所	従業者	事業所	従業者	事業所	従業者	事業所	従業者	事業所	従業者
第1次産業	9	93	12	156	11	129	19	180	15	135
第2次産業	286	2,992	248	2,630	200	2,139	182	1,826	168	1,610
鉱業・採石業・砂利採取業	0	0	0	0	0	0	0	0	0	0
建設業	163	1,427	155	1,337	139	1,254	129	1,096	116	825
製造業	123	1,565	93	1,293	61	885	53	730	52	785
第3次産業	957	5,416	914	5,054	837	4,939	807	5,072	681	4,603
電気・ガス・熱供給・水道業	3	14	3	19	1	8	0	0	0	0
情報通信業	33	261	4	20	3	11	5	24	2	9
運輸業・郵便業			19	134	19	131	22	169	15	128
卸売業・小売業	465	1,824	346	1,480	301	1,437	272	1,447	219	1,185
金融業・保険業	12	126	11	108	9	86	10	90	12	90
不動産業・物品賃貸業	8	16	34	39	30	41	38	63	23	42
学術研究・専門技術サービス業			—	—	—	—	27	189	25	178
宿泊業・飲食サービス業			138	964	131	762	134	935	113	878
生活関連サービス業・娯楽業			—	—	—	—	90	271	72	194
教育・学習支援業			51	372	36	318	31	283	23	260
医療・福祉			54	605	56	720	54	726	57	842
複合サービス事業			28	284	22	177	19	160	19	126
サービス業(他に分類されないもの)			206	704	210	944	87	426	85	368
公務	21	345	20	325	19	304	18	289	16	303
総数	1,252	8,501	1,174	7,840	1,048	7,207	1,008	7,078	864	6,348

資料：平成8～18年は事業所・企業統計調査、平成21、26年は経済センサス

(3) 町内総生産

(単位：百万円)



(単位：百万円)

	総数	第1次産業			第2次産業			第3次産業													輸出品税等			
		農業	林業	水産業	鉱業	製造業	建設業	水道等※1	電気・ガス	小売業	卸売業	郵便業	運輸業	サービス業	宿泊飲食	情報業	保険業	金融業	不動産業	技術・科学等※2		専門・科学	公務	教育
平成19年度	45,055	3,629	796	223	2,610	5,139	14	3,859	1,266	36,096	763	3,389	1,856	2,418	380	1,929	10,412	2,301	3,384	2,373	3,723	3,168	191	
平成20年度	41,040	3,151	815	232	2,104	4,697	39	3,656	1,002	32,988	763	3,014	1,749	2,199	448	1,611	9,207	1,987	3,283	2,069	3,678	2,980	204	
平成21年度	39,674	3,181	805	204	2,172	4,561	23	3,634	904	31,850	758	3,265	1,534	2,218	494	1,596	8,729	1,593	3,126	1,828	3,784	2,925	82	
平成22年度	37,883	2,950	931	201	1,818	4,617	27	3,733	857	30,181	705	3,365	1,660	1,981	441	1,570	7,857	1,481	3,139	1,818	3,377	2,787	135	
平成23年度	35,991	2,685	1,020	198	1,467	4,323	29	3,274	1,020	28,792	706	3,095	1,582	1,917	387	1,466	7,756	1,413	3,189	1,816	2,806	2,659	191	
平成24年度	35,568	2,999	978	160	1,861	3,730	28	3,195	507	28,648	671	2,788	1,492	1,908	329	1,467	7,711	1,618	3,084	1,752	3,160	2,668	191	
平成25年度	37,651	2,592	820	202	1,570	5,464	16	3,411	2,037	29,356	628	2,576	1,196	1,997	278	1,474	8,224	1,936	2,992	1,719	3,570	2,766	239	
平成26年度	39,521	2,375	663	176	1,536	6,513	0	6,001	512	30,295	633	2,499	1,169	2,090	218	1,437	8,207	2,406	3,116	1,689	3,859	2,972	338	
平成27年度	48,325	2,891	780	170	1,941	14,090	0	13,464	626	30,996	646	2,718	1,409	1,965	309	1,435	8,258	2,402	3,094	1,742	3,884	3,134	348	
平成28年度	38,220	3,461	926	161	2,374	3,602	0	2,010	1,592	30,972	594	2,644	1,523	2,026	401	1,357	8,282	2,328	3,038	1,822	3,817	3,140	185	

※1 電気・ガス・水道・廃棄物処理業 ※2 情報・科学技術・業務支援サービス業

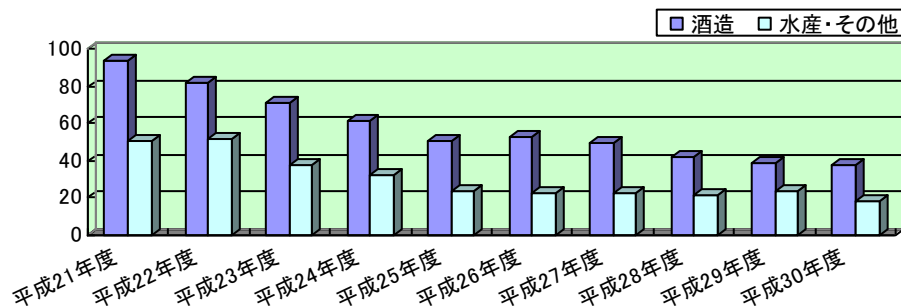
資料：兵庫県統計課「平成28年度市町民経済計算」

※平成27年度から第3次産業の内訳が細分化されています。

※数値は遡及改定されており、過年度の統計要覧と数字が一致しません。

(4) 季節就労者数の推移

(単位：人)



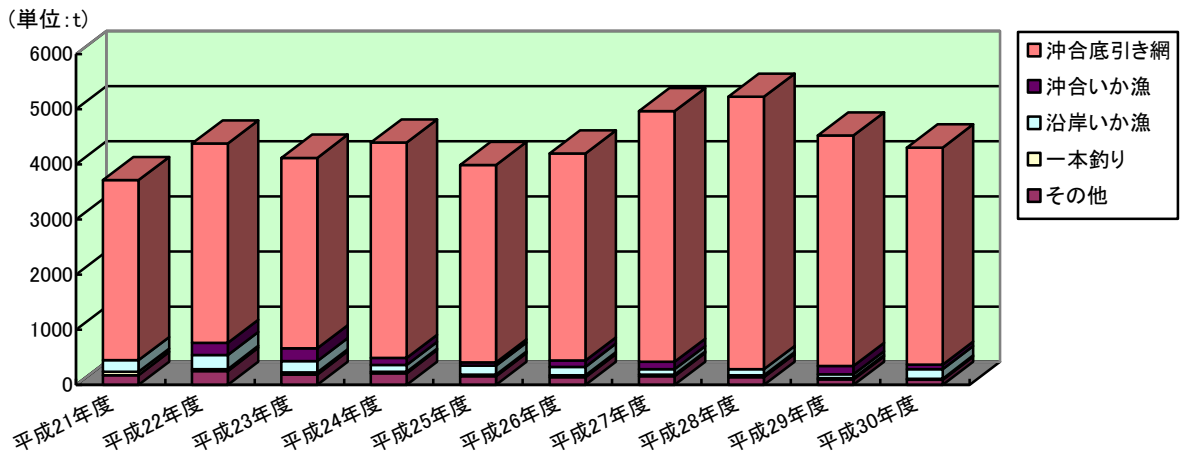
(単位：人)

	新温泉町			浜坂地域			温泉地域		
	酒造	水産・その他	合計	酒造	水産・その他	合計	酒造	水産・その他	合計
平成 21年度	94	51	145	20	14	34	74	37	111
平成 22年度	82	52	134	19	22	41	63	30	93
平成 23年度	71	38	109	16	19	35	55	19	74
平成 24年度	61	32	93	15	18	33	46	14	60
平成 25年度	51	24	75	9	10	19	42	14	56
平成 26年度	53	23	76	14	9	23	39	14	53
平成 27年度	49	23	72	15	9	24	34	14	48
平成 28年度	42	22	64	12	10	22	30	12	42
平成 29年度	39	24	63	14	9	23	25	15	40
平成 30年度	38	18	56	13	7	20	25	11	36

資料：公共職業安定所

(5) 漁獲量・漁獲高の推移

ア 漁獲量



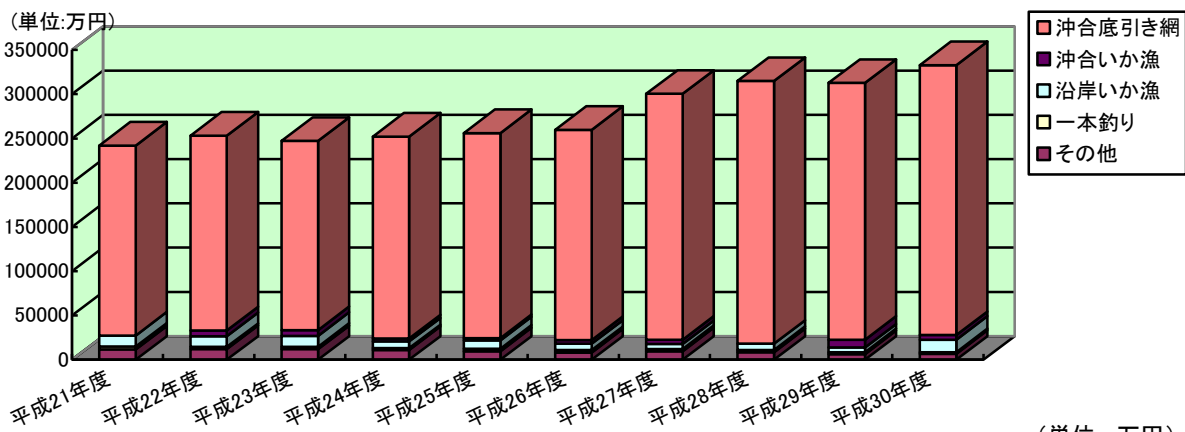
(単位：t)

	平成21年度	平成22年度	平成23年度	平成24年度	平成25年度	平成26年度	平成27年度	平成28年度	平成29年度	平成30年度
総数	3,716	4,380	4,119	4,395	3,987	4,199	4,964	5,227	4,526	4,305
沖合底引き網	3,269	3,620	3,455	3,909	3,580	3,759	4,548	4,942	4,185	3,937
沖合いか漁	0(※)	222	233	126	57	112	131	0(※)	149	85
沿岸いか漁	210	251	206	120	166	153	97	111	70	170
一本釣り	60	35	36	28	29	35	29	34	24	20
その他	177	252	189	212	155	140	159	140	98	93

※韓国船の漁網回収により、沖合いか漁はしていません。

資料：浜坂漁業協同組合

イ 漁獲高



(単位：万円)

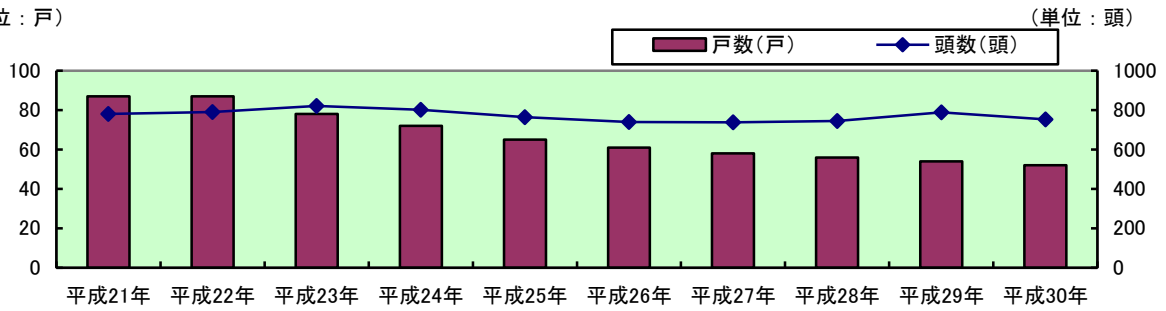
	平成21年度	平成22年度	平成23年度	平成24年度	平成25年度	平成26年度	平成27年度	平成28年度	平成29年度	平成30年度
総数	242,050	253,059	247,120	251,999	256,163	259,608	300,390	314,880	312,623	332,798
沖合底引き網	214,732	219,862	213,588	227,824	231,613	237,393	277,755	296,689	290,023	304,926
沖合いか漁	0(※)	6,430	6,580	3,485	2,516	4,057	4,906	0(※)	8,800	5,112
沿岸いか漁	12,409	12,253	12,322	7,625	9,540	7,292	5,490	7,195	5,298	14,213
一本釣り	3,292	2,314	2,639	2,043	2,814	2,693	2,572	2,421	1,998	1,755
その他	11,617	12,200	11,991	11,022	9,680	8,173	9,667	8,575	6,504	6,792

※韓国船の漁網回収により、沖合いか漁はしていません。

資料：浜坂漁業協同組合

(6) 繁殖和牛飼育頭数、戸数の推移

(単位：戸)

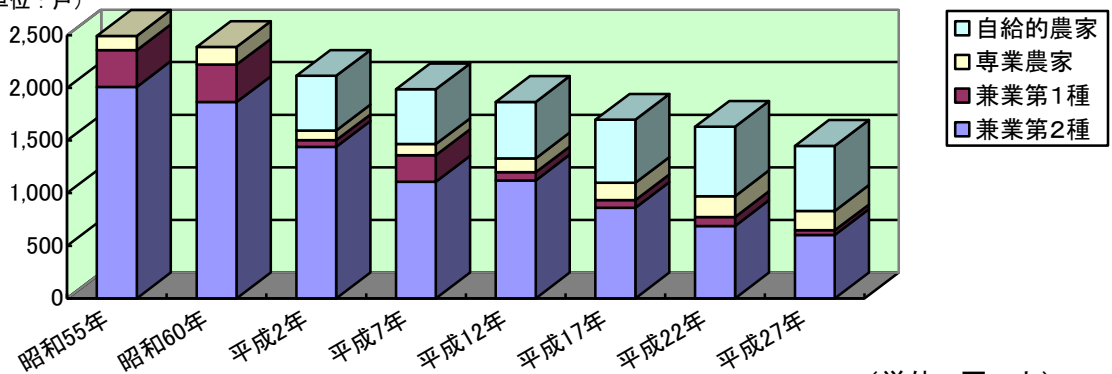


	平成21年	平成22年	平成23年	平成24年	平成25年	平成26年	平成27年	平成28年	平成29年	平成30年
戸数(戸)	87	87	78	72	65	61	58	56	54	52
頭数(頭)	780	790	821	802	764	740	738	744	789	753

資料：兵庫県農林水産統計年報

(7) 農家戸数の推移

(単位：戸)



(単位：戸、人)

	昭和55年	昭和60年	平成2年	平成7年	平成12年	平成17年	平成22年	平成27年
農家戸数計	2,493	2,388	2,114	1,987	1,867	1,698	1,631	1,450
自給的農家	—	—	519	521	537	600	660	618
販売農家	専業農家	135	167	92	105	132	164	184
	兼業第1種	348	356	63	252	78	74	44
	兼業第2種	2,010	1,865	1,440	1,109	1,120	860	604
農家人口	11,256	10,488	9,322	8,485	8,047	6,654	—(※)	—(※)
販売農家人口	—	—	5,728	6,503	5,965	4,624	3,808	3,075

資料：農林業センサス

※平成22年から農家人口の調査が行われていません。

(8) 規模別農家数(販売農家)

(単位：戸)

30a未満	30～50a	50～100a	100～200a	200a以上	計
4	314	374	113	27	832

資料：2015年農林業センサス

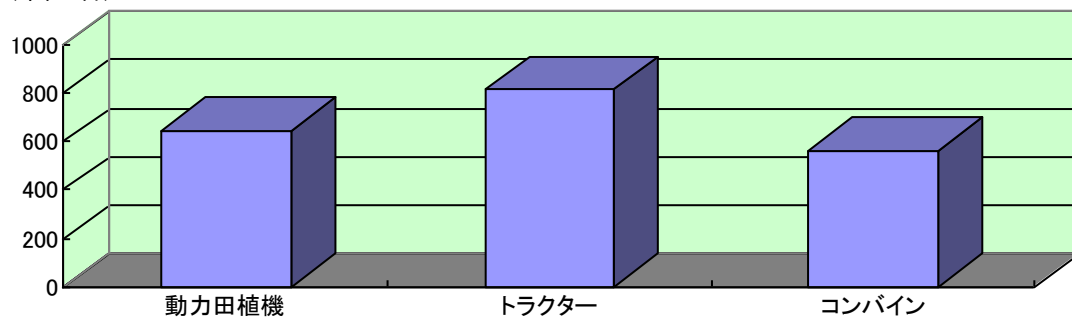
(9) 農作物作付面積（販売農家）

作物名	農家数（戸）	作付面積（a）
水稲	714	35,555
麦類	—	—
雑穀	19	414
いも類	29	113
まめ類	111	1,023
工芸農作物	1	非公表
野菜類	60	非公表
花き類・花木	22	非公表
果樹類	25	非公表
その他の作物	4	非公表

資料：2015年農林業センサス

(10) 農用機械等の保有台数

（単位：台）



（単位：台）

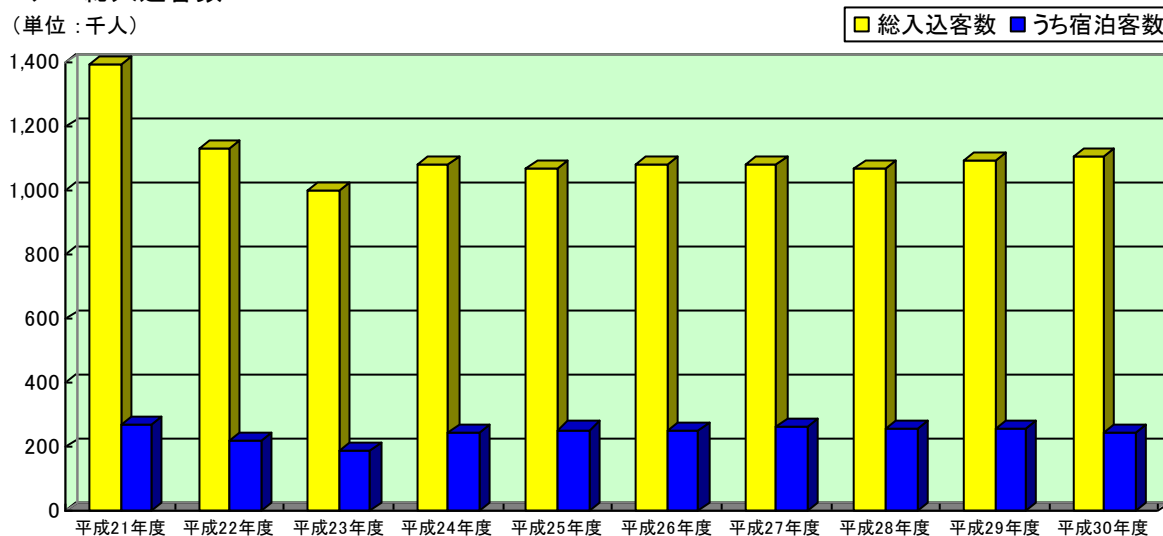
動力田植機	トラクター	コンバイン
642	814	562

資料：2015年農林業センサス

(11) 観光客入り込み数の推移

ア 総入込客数

(単位：千人)



(単位：千人)

	平成 21年度	平成 22年度	平成 23年度	平成 24年度	平成 25年度	平成 26年度	平成 27年度	平成 28年度	平成 29年度	平成 30年度
総入込客数	1,396	1,130	1,003	1,079	1,071	1,079	1,081	1,069	1,092	1,107
うち宿泊客数	266	216	190	245	253	252	265	254	254	242

資料：兵庫県観光客動態調査報告書

イ 目的別入込客数

(単位：千人)

	スキー	温泉	社寺 参拝	祭り	自然 観賞	施設 見学	登山・ハ イクング・ キャンプ	公園・ 遊園地	海水浴 ヨット	テニス など	釣り・ 潮干 狩り	ツーリ ズム 施設	その他	合計
平成21年度	4	636	10	118	15	102	5	301	17	10	9	41	128	1,396
平成22年度	—	604	—	113	14	104	—	279	—	—	—	16	—	1,130
平成23年度	—	522	—	73	19	96	—	277	—	—	—	16	—	1,003
平成24年度	—	582	—	93	10	118	—	256	—	—	—	20	—	1,079
平成25年度	—	587	—	80	10	114	—	261	—	—	—	19	—	1,071
平成26年度	—	577	—	106	10	109	—	258	—	—	—	19	—	1,079
平成27年度	—	588	—	124	11	108	—	229	—	—	—	21	—	1,081
平成28年度	—	585	—	124	14	101	—	224	—	—	—	21	—	1,069
平成29年度	—	533	—	110	12	100	—	257	—	—	—	20	60	1,092
平成30年度	—	538	—	125	14	99	—	219	—	—	—	19	93	1,107

資料：兵庫県観光客動態調査報告書

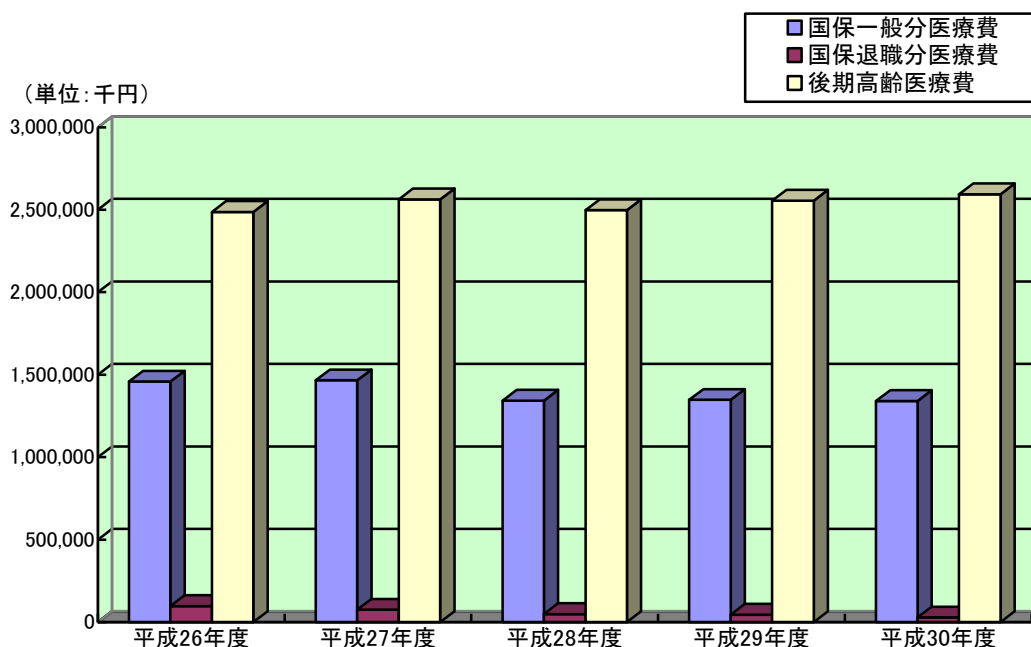
※平成 22 年度から兵庫県の集計方法が変更になり、
一万人未満の施設が集計対象から除外されました。

9 保健・医療・福祉

(1) 国民健康保険加入状況（令和元年9月30日現在）

加入世帯数		加入人口		保険税		
実数(世帯)	総世帯との比率(%)	実数(人)	総人口との比率(%)	調定額(円)	一世帯当り(円)	一人当り(円)
2,059	36.17	3,348	23.28	263,069,000	126,903	77,647

(2) 制度別医療費の推移

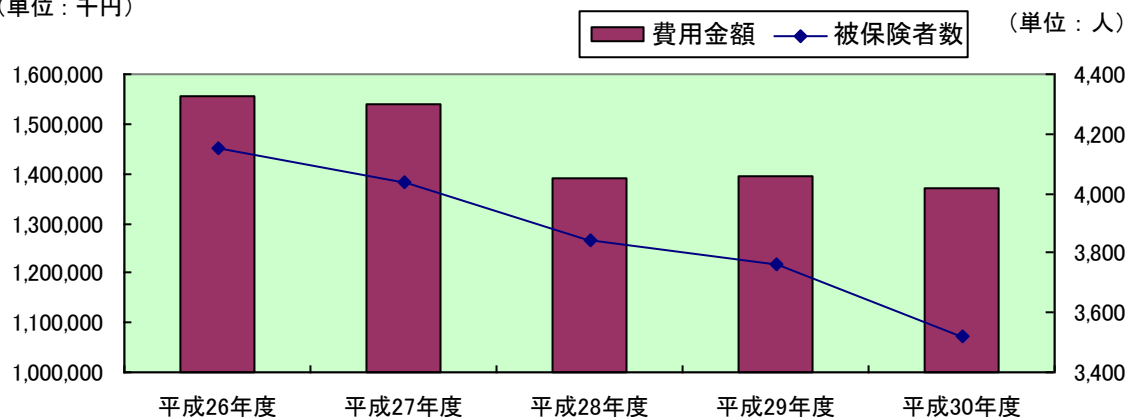


(単位: 円)

	国保一般分 医療費	被保険者 一人当り	国保退職分 医療費	被保険者 一人当り	後期高齢 医療費	被保険者 一人当り
平成26年度	1,457,796,181	380,924	98,093,453	300,900	2,487,122,437	775,086
平成27年度	1,465,636,627	385,897	75,315,074	315,126	2,562,820,782	806,426
平成28年度	1,342,415,228	365,283	49,255,416	291,452	2,497,615,920	779,977
平成29年度	1,347,555,593	373,388	45,244,023	466,433	2,554,866,744	804,935
平成30年度	1,340,477,126	385,971	28,351,675	616,341	2,593,661,938	822,601

(3) 国民健康保険被保険者と医療給付の推移

(単位：千円)



	世帯数 (平均)	被保険者数 (平均)	受診件数 (件)	費用金額 (千円)	1件当り 費用額(円)	被保険者一人当り 費用額(円)
平成26年度	2,362	4,153	58,293	1,555,890	26,691	374,642
平成27年度	2,322	4,037	58,570	1,540,952	26,310	381,707
平成28年度	2,246	3,844	54,268	1,391,671	25,644	362,037
平成29年度	2,189	3,706	53,867	1,392,800	25,856	375,823
平成30年度	2,127	3,519	53,267	1,368,829	25,698	388,982

(4) 医療施設・医療従事者数

ア 医療施設

		平成25年	平成26年	平成27年	平成28年	平成29年
病院	施設数(施設)	2	2	2	2	2
	病床数(床)	190	190	135	135	135
一般診療所(施設)		15	14	14	14	14
歯科診療所(施設)		7	7	7	7	7
薬局(所)		6	6	6	5	5

イ 医療従事者数

(単位：人)

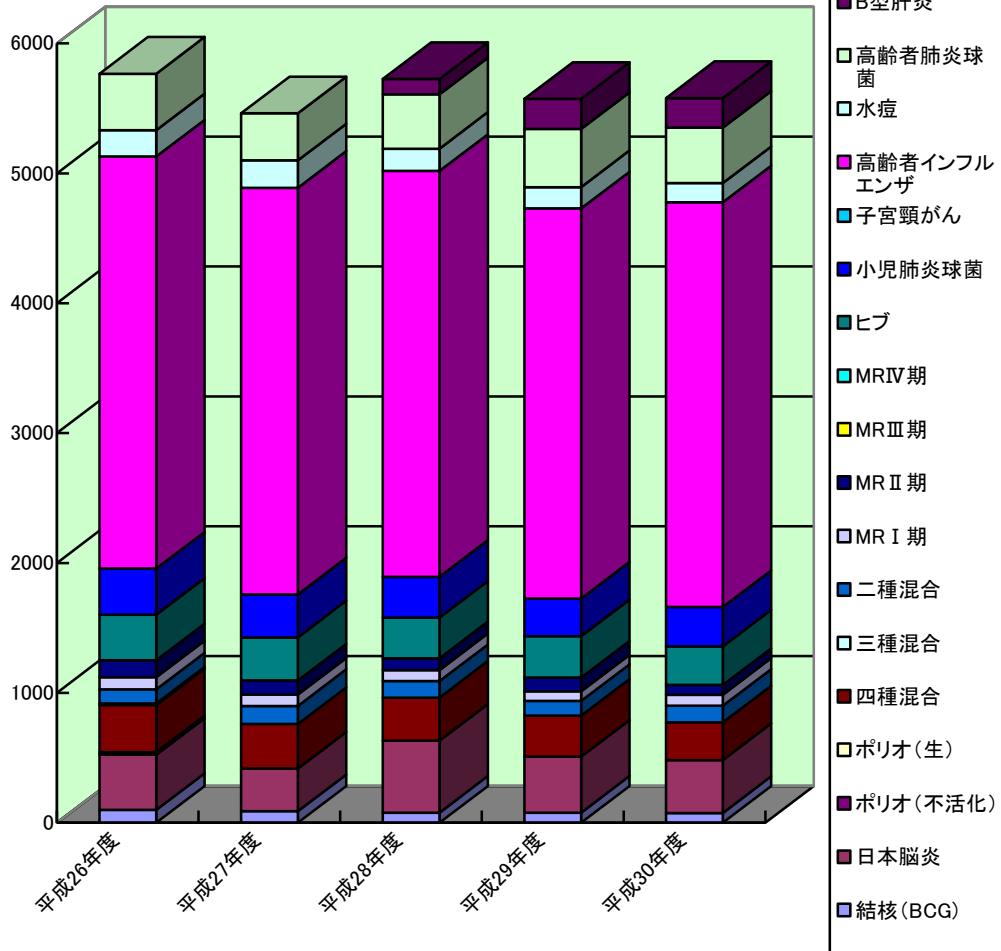
	平成25年	平成26年	平成27年	平成28年	平成29年
医師	18	16	16	18	18
歯科医師	7	7	7	7	7
薬剤師	16	16	16	14	14
保健師	5	5	5	6	6
助産師	0	0	0	0	0
看護師	70	74	74	79	79
准看護師	50	43	43	43	43

- (注) 1 医師・歯科医師・薬剤師数は従業地(各年12月末現在)により、保健師・助産師・看護師・准看護師数は業務従事者届(各年12月末現在)により2年毎に調査を実施しており、最新の数値は平成28年12月末現在です。
 2 病院、一般診療所、歯科診療所数は医療施設調査(各年10月1日現在)によります。
 3 薬局数は年度末(3月31日)現在です。

資料：兵庫県統計書

(5) 予防接種（注射）実施状況

(単位：人)



(単位：人)

	(BCG) 結核	日本脳炎	(不活化) ポリオ	ポリオ (生)	四種混合	三種混合	二種混合	MRI期	MRII期	MRIII期	MRIV期	ヒブ	小児肺炎球菌	子宮頸がん	高齢者インフルエンザ	水痘	高齢者肺炎球菌	B型肝炎	合計
平成26年度	98	425	20	—	363	11	109	94	131	—	—	350	355	—	3,174	201	436	—	5,767
平成27年度	88	329	—	—	343	—	139	88	108	—	—	332	331	—	3,131	211	363	—	5,463
平成28年度	78	553	—	—	332	—	128	84	92	—	—	312	314	—	3,125	172	418	118	5,726
平成29年度	77	431	—	—	316	—	113	74	106	—	—	319	290	—	3,004	164	447	233	5,574
平成30年度	75	407	—	—	290	—	129	84	76	—	—	296	303	—	3,117	148	426	229	5,580

※ポリオ（不活化）は平成24年9月から、四種混合は平成24年11月から開始しました。

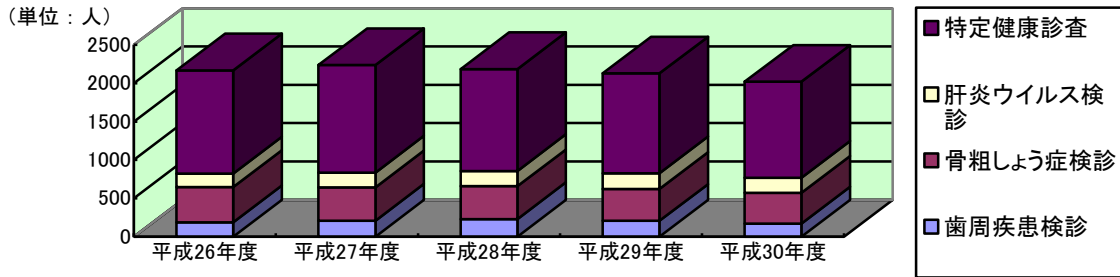
※MRIII期とMRIV期は平成24年度で終了しました。

※子宮頸がんは平成26年6月から積極的勧奨が一時中止となりました。

※水痘と高齢者肺炎球菌は平成26年10月から開始しました。

※B型肝炎は平成28年10月から開始しました。

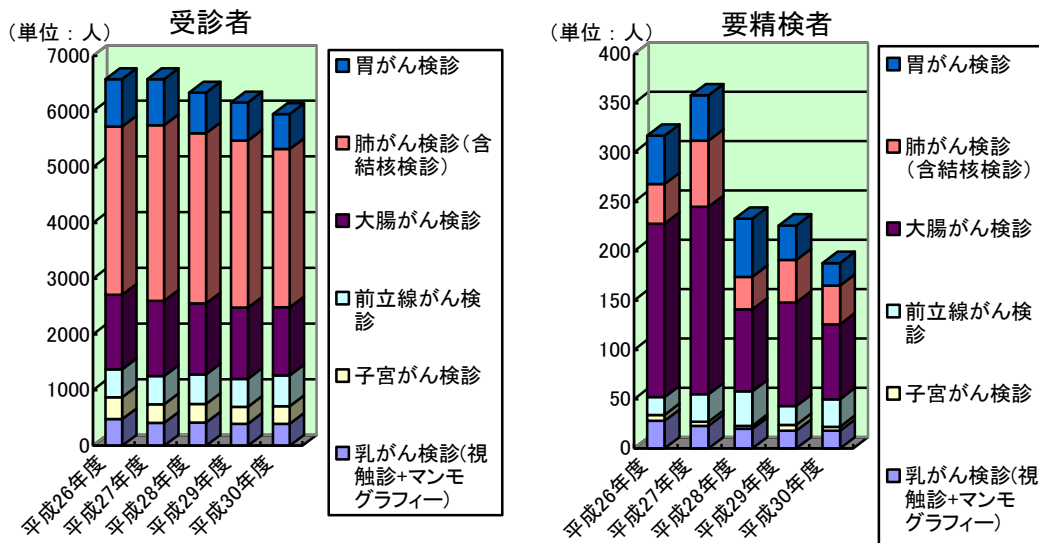
(6) 生活習慣病健診実施状況



(単位：人)

	平成 26 年度 受診者数	平成 27 年度 受診者数	平成 28 年度 受診者数	平成 29 年度 受診者数	平成 30 年度 受診者数
特定健康診査 (※)	1,345	1,401	1,329	1,302	1,252
肝炎ウイルス検診	176	193	197	205	195
骨粗しょう症検診	457	434	429	416	401
歯周疾患検診	188	208	228	205	171

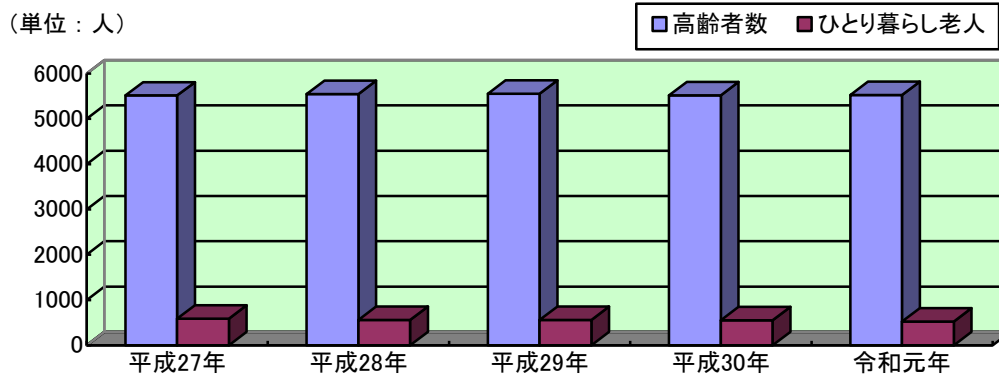
※国民健康保険加入者のみ



(単位：人)

	平成26年度		平成27年度		平成28年度		平成29年度		平成30年度	
	受診者	要精検者	受診者	要精検者	受診者	要精検者	受診者	要精検者	受診者	要精検者
胃がん検診	853	49	827	46	731	59	684	35	631	23
肺がん検診 (含結核検診)	3,021	40	3,155	67	3,055	33	2,999	43	2,841	39
大腸がん検診	1,339	176	1,352	190	1,276	83	1,279	105	1,223	76
前立線がん検診	500	18	503	28	530	35	502	19	552	28
子宮がん検診	395	6	333	4	336	3	305	6	315	4
乳がん検診 (視触診+マンモグラフィー)	477	28	413	23	416	20	393	18	395	18

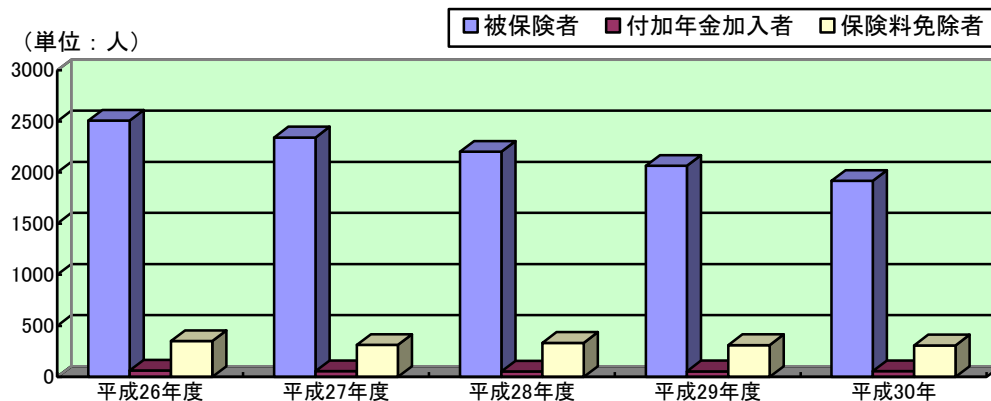
(7) 老人福祉（令和元年10月1日現在）



	平成 27 年	平成 28 年	平成 29 年	平成 30 年	令和元年
高齢者数	5,515 人	5,546 人	5,552 人	5,520 人	5,523 人
高齢化率	35.54%	36.47%	37.18%	37.67%	38.46%
ひとり暮らし老人(在宅)	588 人	562 人	562 人	555 人	522 人

※「ひとり暮らし老人（在宅）」の人数は、民生委員の福祉票から65歳以上でひとり暮らしの方を抽出した数値

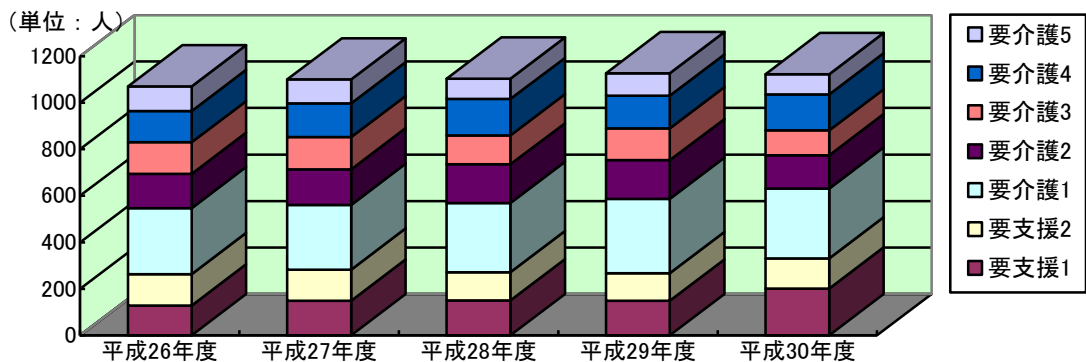
(8) 国民年金加入状況



(単位：人)

区分		平成 26 年度	平成 27 年度	平成 28 年度	平成 29 年度	平成 30 年度
被保険者	第 1 号	1,787	1,662	1,558	1,439	1,331
	任意	14	12	13	13	14
	第 3 号	707	670	634	614	574
	計	2,508	2,344	2,205	2,066	1,919
付 加 年 金 加 入 者	強制	13	6	6	5	5
	任意	50	49	47	49	50
	計	63	55	53	54	55
保険料免除者		374	350	334	312	308

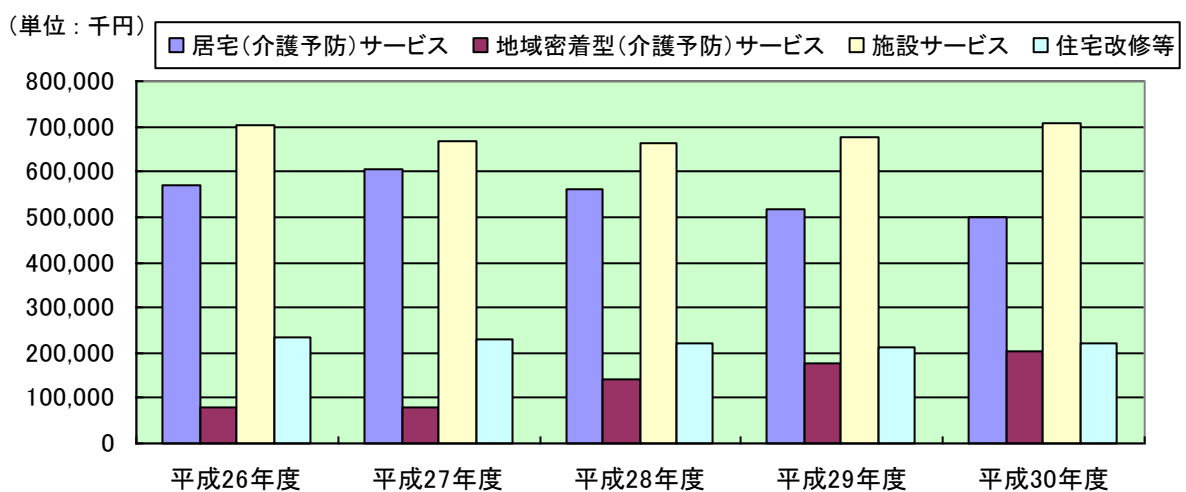
(9) 介護保険 要介護（要支援）認定者数



(単位：人)

	要支援1	要支援2	要介護1	要介護2	要介護3	要介護4	要介護5	計
平成26年度	128	135	284	147	136	134	107	1,071
平成27年度	149	134	278	153	138	145	103	1,100
平成28年度	150	122	297	166	125	156	88	1,104
平成29年度	149	118	320	166	137	140	97	1,127
平成30年度	201	130	300	143	107	155	87	1,123

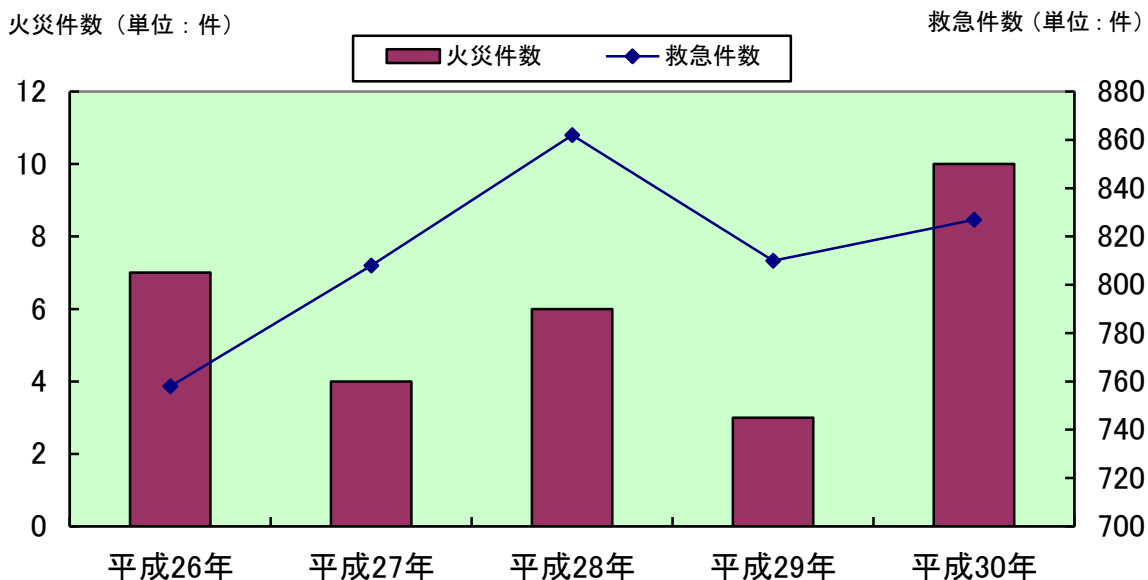
(10) 介護保険 介護給付費の推移



	介護給付費(千円)				合計(千円)
	居宅(介護予防)サービス	地域密着型(介護予防)サービス	施設サービス	住宅改修等	
平成26年度	569,522	80,183	704,816	232,279	1,586,800
平成27年度	605,731	79,587	666,747	231,183	1,583,248
平成28年度	559,165	140,168	664,247	222,530	1,586,110
平成29年度	517,631	177,434	675,834	213,929	1,584,828
平成30年度	501,015	201,703	705,421	221,805	1,629,944

10 消防・環境

(1) 火災・救急出動件数



(単位: 件)

		平成26年	平成27年	平成28年	平成29年	平成30年
火災件数	建物	6	2	4	1	8
	林野	0	2	0	0	0
	車両・船舶	0	0	0	0	0
	その他	1	0	2	2	2
	計	7	4	6	3	10
救急件数	火災	2	1	1	0	8
	自然災害	0	0	1	0	0
	水難事故	0	4	2	5	0
	交通事故	46	53	51	66	54
	労働災害	6	9	3	7	6
	運動競技	10	7	4	5	9
	一般負傷	105	130	140	141	128
	加害	1	0	0	1	1
	自損行為	6	3	4	4	2
	急病	474	486	536	475	500
	その他	108	115	120	106	119
	計	758	808	862	810	827

資料: 美方広域消防本部

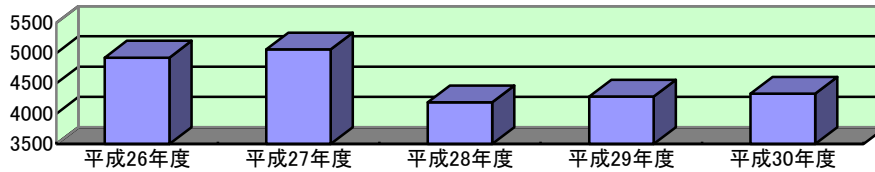
(2) 消防団員数（令和元年10月1日現在）

（単位：人）

	構成地区	団員数
団長		1
浜坂支団		434
浜坂支団本部		11
浜坂第1分団	浜坂	14
浜坂第2分団	浜坂	15
浜坂第3分団	浜坂、芦屋	30
浜坂第4分団	清富、指杭、田井	34
浜坂第5分団	赤崎、和田	19
浜坂第6分団	三尾	23
浜坂第7分団	二日市、福富、戸田、三谷、若松	44
浜坂第8分団	栃谷、田君、後山、古市	24
浜坂第9分団	七釜、新市、用土	40
浜坂第10分団	対田、久谷	30
浜坂第11分団	高末、正法庵、辺地、藤尾	46
浜坂第12分団	境、久斗山	28
浜坂第13分団	諸寄、奥町、釜屋	51
浜坂第14分団	居組	25
温泉支団		294
温泉支団本部		12
温泉第1分団	春來、歌長、高山、湯、細田	55
温泉第2分団	竹田、井土、今岡金屋、数久谷	26
温泉第3分団	熊谷、伊角、桧尾	24
温泉第4分団	切畑、多子、桐岡、丹土、中辻	54
温泉第5分団	塩山、飯野	27
温泉第6分団	千原、あさひヶ丘、鐘尾、千谷、宮脇、内山、越坂	44
温泉第7分団	海上、前、石橋、田中、岸田、青下、霧滝	52
合計		729

(3) ごみ処理状況

(単位：t)



(単位：t)

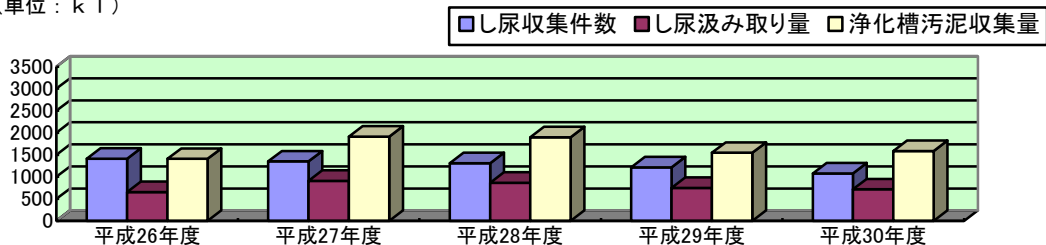
		平成 26 年度	平成 27 年度	平成 28 年度	平成 29 年度	平成 30 年度
燃やすごみ		4,281	4,259	3,624	3,747	3,683
粗大ごみ	可燃粗大ごみ	113	225	56	86	113
	不燃粗大ごみ	25	67			
無色透明ビン		56	56	58	53	47
茶色ビン		48	47	48	43	40
有色ビン		22	21	21	19	21
ガラス・陶器類		52	58	47	44	53
飲料カン		36	36	22	23	23
飲料缶(スチール缶)、その他缶		98	99	20	12	9
金属類(刃物・工具、鉄の塊等を含む)				74	72	134
ペットボトル		36	36	39	41	42
蛍光管類		4	4	2	2	1
電池		7	7	3	3	3
紙パック		1	1	1	1	1
段ボール		37	31	32	34	34
新聞・雑誌・OA用紙		—	—	3	3	5
その他紙製容器包装		44	47	54	52	49
プラスチック製容器包装		66	68	83	46	71
総計		4,926	5,062	4,187	4,281	4,329

※平成 28 年度からごみの分別区分を変更

資料：北但行政事務組合・環境センター

(4) し尿処理状況

(単位：kl)



(単位：kl)

		平成26年度	平成27年度	平成28年度	平成29年度	平成30年度
し尿	収集件数	1,413	1,349	1,312	1,216	1,076
	汲み取り量	656	910	866	750	718
浄化槽汚泥収集量		1,409	1,912	1,900	1,546	1,586

資料：環境センター

(5) 生活排水処理（下水処理施設）整備状況（令和元年10月1日現在）

ア 浜坂地域

番号	地区名	処 理 人 口 (人)	処 理 汚 水 量 (1日最大)	処理区 域面積 (ha)	事 業 名	汚泥処理	供 用 日 開 始 日	加 入 戸 数 (接続戸数)	接 続 率 (%)
1	久 谷	270	89.1	7.0	農 村 総 合 モ デ ル 事 業	濃縮汚泥	H7.6.1	66 (66)	100.0
2	田井・ 指杭	370	122.1	7.0	〃	〃	H9.4.1	76 (69)	90.8
3	居 組	800	500.0	17.0	特定環境保全 公共下水道事業	濃縮運搬 脱水汚泥	H10.12.10	316 (278)	88.0
4	浜 坂 ※1	7,500	4,700.0	190.0	公共下水道事業	脱水汚泥	H11.10.1	1,972 (1,575)	79.9
5	対 田	350	115.5	5.0	農 業 集 落 排 水 事 業	濃縮汚泥	H11.12.1	80 (72)	90.0
6	久 斗 ※2	451	213.0	31.0	コミュニティ・ プラント事業	〃	H12.4.1	118 (107)	90.7
7	二日市 ・福富	1,080	356.4	9.3	農 業 集 落 排 水 事 業	〃	H13.4.1	163 (142)	87.1
8	釜 屋	200	66.0	2.5	漁 業 集 落 排 水 事 業	〃	H13.4.1	37 (34)	91.9
9	七釜・ 新市	1,510	567.5	8.8	コミュニティ・ プラント事業	〃	H13.11.1	126 (94)	74.6
10	久斗山	240	79.2	3.7	農 業 集 落 排 水 事 業	〃	H14.3.29	50 (32)	64.0
11	和田・ 赤崎	280	92.4	4.4	〃	〃	H14.3.29	63 (50)	79.4
12	諸 寄	1,500	1,000.0	30.0	特定環境保全 公共下水道事業	濃縮運搬 脱水汚泥	H14.3.29	541 (432)	79.9
13	三 尾	430	141.9	4.3	漁 業 集 落 排 水 事 業	濃縮汚泥	H15.3.31	76 (67)	88.2
14	清 富	180	59.4	3.9	農 業 集 落 排 水 統 合 補 助 事 業	〃	H15.3.31	40 (32)	80.0
15	栃谷・ 田君	460	151.8	6.3	〃	〃	H15.3.31	102 (84)	82.4
16	古市・ 用土	260	85.8	3.8	農業集落排水資源 循環統合補助事業	〃	H17.3.31	65 (53)	81.5

※1 （浜坂・芦屋・戸田・三谷・若松町の5地区）

※2 （高末・正法庵・辺地・藤尾の4地区）

イ 温泉地域

番号	地区名	処 理 人 口 (人)	処 理 汚 水 量 (1日最大)	処理区 域面積 (ha)	事 業 名	汚泥処理	供 開 始 用 日	加 入 戸 数 (接続戸数)	接続率 (%)
1	塩 山	337	121.3	6.6	コミュニティ・ プラント事業	濃縮汚泥	H6.10.13	72 (70)	97.2
2	切畑・ 多子	570	188.0	9.6	農 業 集 落 排 水 事 業	〃	H9.10.20	119 (115)	96.6
3	飯 野	630	207.9	8.3	〃	〃	H12.4.1	117 (115)	98.3
4	桐岡・ 丹土	880	290.4	14.5	〃	〃	H13.4.1	148 (141)	95.3
5	石橋・田 中・岸田	450	148.5	8.3	〃	〃	H14.4.1	113 (89)	78.8
6	中 辻	270	89.1	3.6	〃	〃	H15.4.1	71 (59)	83.1
7	温 泉 ※ 3	5,160	2,900.0	93.0	特定環境保全 公共下水道事業	脱水汚泥	H16.11.13	1,222 (865)	70.8

※3 (歌長・湯・細田・竹田・井土・今岡金屋・千原・あさひヶ丘・鐘尾・千谷の10地区)

★下水道に接続しましょう

本町は、平成17年度末をもって、町内全域における下水道施設整備が完了しました。下水道に接続することにより、生活排水や工場排水が浄化されてから川や海に戻され、河川や海がきれいになります。しかし、自然環境の向上に欠かせない下水道が整備されても、皆さまが下水道に接続し利用しなければ、下水道本来の目的を達成することができません。平成31年3月末現在で、町全体の下水道接続率は約80%です。未接続の方は一日も早く下水道に接続していただきますようお願いします。

◆下水道接続後の生活環境の変化

家庭や工場等の雑排水が側溝や河川に流れないようにになります。また、汲取り式のトイレを水洗トイレにすることにより、汲取りの必要がなく、掃除をしやすくなります。小さなお子さまやお年寄り、体の不自由な人でも楽な姿勢で安心して使用できるようになります。

美しい自然環境を守り、より豊かな生活環境の改善を図るため、積極的に下水道に接続しましょう。

11 河川・交通

(1) 河川（県管理・2級河川）（令和元年10月1日現在）

河川名			区間		延長 (m)
幹川	支川	小支川	上流端	下流端	
岸田川			岸田字畑ヶ平国有地先菅原橋		25,202
	田井川		田井字谷口1008番地先古道川合流点	岸田川への合流点	3,934
	味原川		浜坂字下夕山77番地先砂防堰堤	同上	2,714
		味原川放水路	味原川からの分派点	同上	435
		三谷川	右岸・三谷字岡の谷52番地先 左岸・三谷字村の奥696番地の1地先	味原川への合流点	808
	久斗川		久斗山字本谷860番地の2地先焼 尾谷川合流点	岸田川への合流点	16,322
		久谷川	久谷地先マアグ谷川合流点	久斗川への合流点	2,342
		和田川	右岸・和田字奥の上682番地先 左岸・和田字ソブシキ577番地先	久谷川への合流点	2,357
	田君川		栃谷地先細見谷川合流点	岸田川への合流点	3,003
	熊谷川		伊角地先横谷川合流点	同上	6,757
	春来川		春来字湯谷85番の1地先求橋	同上	7,010
		稲負谷川	湯字釜町855番地先大神谷川合流点	春来川への合流点	1,337
	照来川		切畑字大谷527番地先ホーガ 谷川合流点	岸田川への合流点	9,010
		中辻川	右岸・塩山字川原297番地先 左岸・塩山字川原330番地先	照来川への合流点	778
		三倉谷川	霧滝字肥前畑3840番地先発電取水堰	岸田川への合流点	278
大栃川			諸寄地先下戸町川合流点		2,424
結川			居組字音谷1426番地先砂防堰堤		2,118

資料：新温泉土木事務所

★備えあれば憂い無し

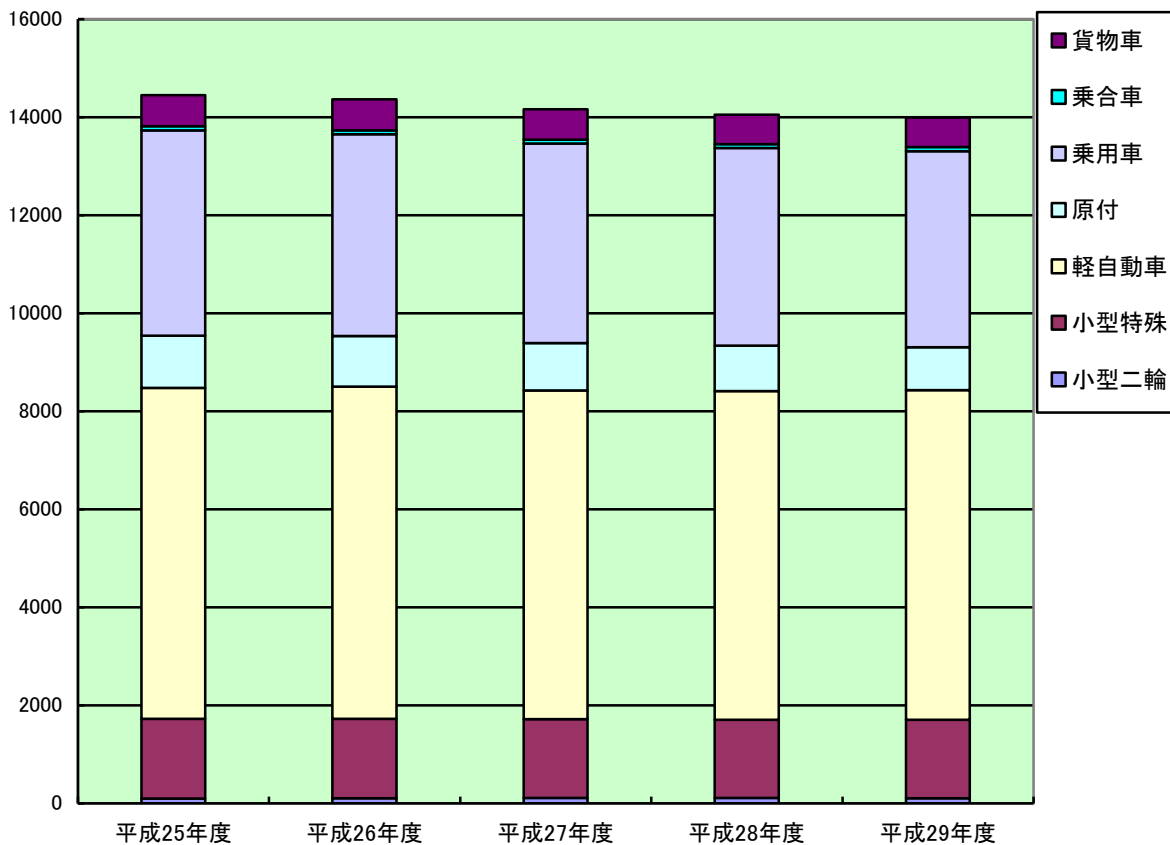
阪神・淡路大震災では、家屋や家具等の倒壊により多くの尊い命が奪われました。大きな被害を受けた建築物のほとんどは昭和56年5月以前に建築された旧耐震基準による木造住宅であったと指摘されています。

地震はある日突然起こります。また最近では日本のあちこちで発生し、どこに住んでいれば安全だという場所はありません。こうした地震の被害を最小限に抑え、大切な命を守るためにも住宅の耐震化に努めましょう。

自宅を建築された年が昭和56年5月以前であるなら、まずは簡易耐震診断を受けましょう。もしも診断結果が良くなかった場合は、耐震改修工事により耐震性を高めることが可能です。簡易耐震診断は無料です。また耐震改修工事には補助金制度があります。詳しくは、役場建設課（82-3115）へお問い合わせください。

(2) 自動車等の保有台数

(単位：台)

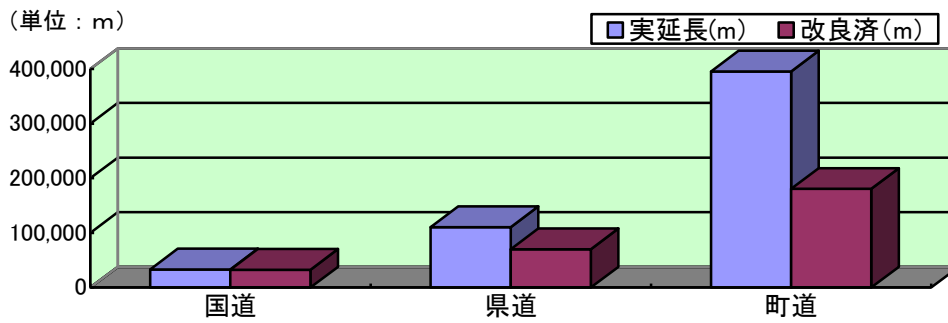


(単位：台)

車種別	平成 25 年度	平成 26 年度	平成 27 年度	平成 28 年度	平成 29 年度
貨物車	636	633	620	600	601
乗合車	80	84	81	84	84
乗用	4,193	4,118	4,070	4,032	4,002
普通車	1,728	1,720	1,709	1,747	1,768
特殊用途	219	221	220	238	216
大型特殊	146	142	139	138	139
原付	1,065	1,027	970	926	875
軽自動車	6,751	6,783	6,706	6,707	6,729
二輪	143	137	138	135	132
四輪乗用	3,706	3,783	3,792	3,826	3,843
四輪貨物	2,902	2,863	2,776	2,746	2,754
小型特殊	1,630	1,621	1,606	1,597	1,599
小型二輪	95	102	110	108	104

資料：兵庫県統計書

(3) 町内の道路（令和元年10月1日現在）



区分		実延長(m)	改良済(m)	路線数	舗装率(%)
国道	9号	16,514	16,514	1	100.0
	178号	16,579	16,579	1	100.0
	計	33,093	33,093	2	100.0
県道		110,672	70,127	17	79.8
町道	1級	26,795	17,068	22	91.4
	2級	36,409	23,077	37	86.9
	その他	336,819	147,086	1,088	55.2
	計	400,023	187,231	1,147	60.5
合計		543,788	290,451	1,166	

※【JR乗車人員】の項目は、JR西日本よりデータの提供がなくなったため、令和元年度より削除

12 水道・温泉

(1) 水道配水 (平成31年4月1日現在)

給水区域	計 画		実 績 (30 年度)	
	給水人口 (人)	最大給水量 (1日・m ³)	給水人口 (年度末・人)	給水量 (m ³) 年間有収水量 (1日平均)
浜坂、芦屋、清富、指杭、田井、赤崎、和田、三尾、二日市、福富、戸田、三谷、若松町、栃谷、田君、七釜、新市、古市、用土、対田、久谷、高末、正法庵、辺地、藤尾、境、久斗山、諸寄、釜屋、居組、春來、歌長、高山、数久谷、湯、細田、竹田、井土、今岡金屋、熊谷、伊角、切畑、多子、桐岡、丹土、中辻、塩山、飯野、千原、あさひヶ丘、鐘尾、千谷、宮脇、内山、越坂、海上、前、石橋、田中、岸田及び青下の61地区の一部	14,503	8,132	14,434	1,578,301 (4,324)

地区名	給水区域	計 画		実 績 (30 年度)	
		給水人口 (人)	最大給水量 (1日・m ³)	給水人口 (年度末・人)	給水量 (m ³) 年間有収水量 (1日平均)
浜坂中央	浜坂、芦屋、清富、指杭、田井、赤崎、和田、三尾、二日市、福富、戸田、三谷、若松町、栃谷、田君、七釜、新市、古市、用土、対田、久谷、高末、正法庵、辺地、藤尾	7,041	3,573	7,120	684,952 (1,877)
居組	居組	539	318	520	47,928 (131)
釜屋	釜屋	104	38	97	7,141 (20)
諸寄	諸寄	1,098	365	1,135	90,805 (249)
久斗山	久斗山	138	53	138	11,543 (32)
境	境	24	14	26	2,538 (7)
本谷	久斗山 (本谷)	2	3	2	288 (1)
大味・中小屋	久斗山 (大味・中小屋・大滝)	13	11	12	1,771 (5)

施設名	給水区域	計 画		実 績 (30 年度)	
		給水人口 (人)	最大給水量 (1日・m ³)	給水人口 (年度末・人)	給水量 (m ³) 年間有収水量 (1日平均)
温泉中央	歌長、湯、細田、竹田、井土、 今岡金屋、千原、あさひヶ丘、 鐘尾、千谷、宮脇、内山、越 坂、前、石橋、田中、岸田	3,336	2,809	3,275	544,279 (1,491)
照来	切畑、多子、桐岡、丹土、中 辻、塩山、飯野	1,575	653	1,511	137,514 (377)
春来	春来	147	50	156	15,226 (42)
高山	高山	17	16	14	626 (2)
熊谷	熊谷	164	77	159	9,905 (27)
伊角	伊角	70	28	67	4,737 (13)
海上	海上	114	66	100	11,110 (30)
青下	青下	77	30	66	5,389 (15)
後山	竹田 (後山)	14	10	9	727 (2)
数久谷	数久谷	30	18	27	1,822 (5)

(2) 浜坂温泉配湯 (平成 31 年 4 月 1 日現在)

加入戸数	内 訳			給湯管延長	一戸当り月 平均使用量
	一般家庭	旅館民宿	浴場		
719 戸	706 戸	12 戸	1 戸	19,500m	8.2 m ³

(3) 七釜温泉配湯 (平成 31 年 4 月 1 日現在)

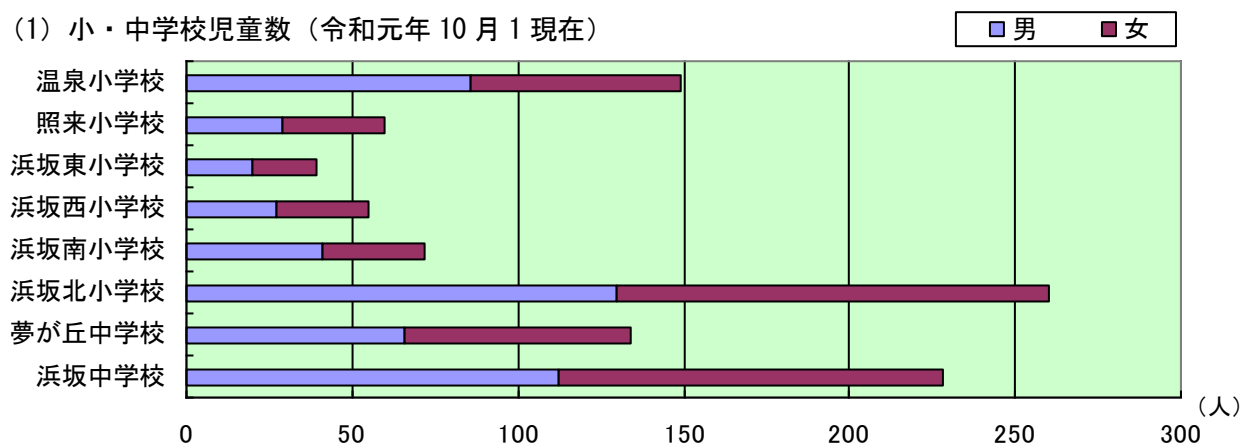
加入戸数	内 訳			給湯管延長	一戸当り月 平均使用量
	旅館民宿	浴場	病院・介護		
18 戸	14 戸	1 戸	3 戸	1,800m	465.0 m ³

(4) 湯村温泉配湯 (平成 31 年 4 月 1 日現在)

加入戸数	内 訳			給湯管延長	一戸当り月 平均使用量
	一般家庭	旅館民宿	介護		
401 戸	388 戸	9 戸	4 戸	7,858m	20.6 m ³

13 教育・文化等

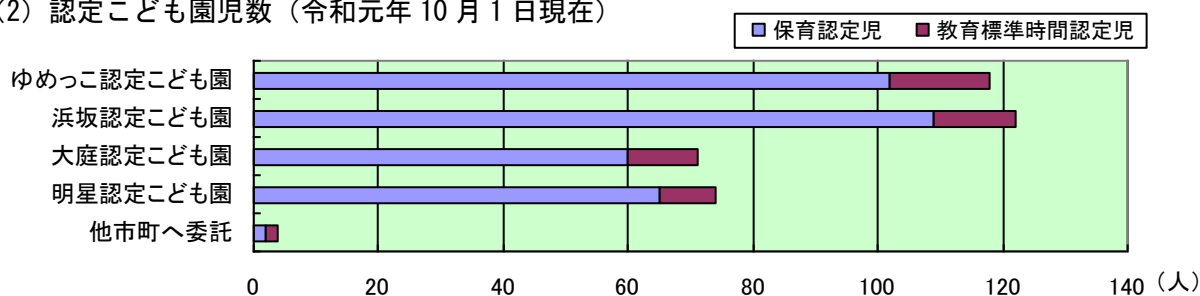
(1) 小・中学校児童数（令和元年10月1日現在）



学校名	児童・生徒数(人)			学級数
	男	女	計	
温泉小学校	86	63	149	8
照来小学校	29	31	60	8
浜坂東小学校	20	19	39	6
浜坂西小学校	27	28	55	7
浜坂南小学校	41	31	72	8
浜坂北小学校	130	130	260	13
小計	333	302	635	50
夢が丘中学校	66	68	134	7
浜坂中学校	112	116	228	8
小計	178	184	362	15
合計	511	486	997	65

(注) 学級数には特別支援学級を含む

(2) 認定こども園児数（令和元年10月1日現在）



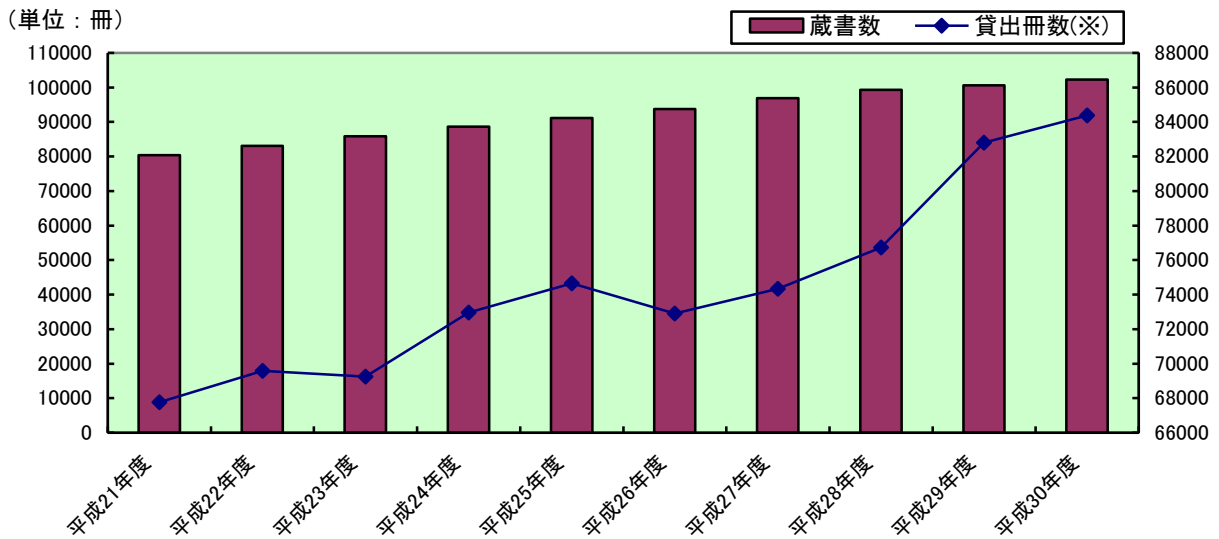
園名	保育教諭(人)	保育認定児(人)								教育標準時間認定児(人)					園計(人)
		定員	0歳児	1歳児	2歳児	3歳児	4歳児	5歳児	計	定員	3歳児	4歳児	5歳児	計	
ゆめっこ認定こども園	18	130	5	13	17	26	19	22	102	40	4	2	10	16	118
浜坂認定こども園	16	120	0	18	21	13	27	30	109	40	3	6	4	13	122
大庭認定こども園	9	90	0	6	11	15	10	18	60	40	6	2	3	11	71
明星認定こども園	16	60	5	11	10	14	13	12	65	10	2	3	4	9	74
他市町へ委託	—	—	0	1	0	0	1	0	2	—	2	0	0	2	4

(3) 高等学校生徒数（令和元年10月1日現在）

高校名	生徒数(人)
浜坂高等学校	231

(4) 加藤文太郎記念図書館

ア 分類別蔵書数



※令和元年度統計要覧から折れ線グラフを【貸出人数】から【貸出冊数】に変更

(単位：冊)

年度	総数	総記	哲学 宗教	歴史 地理	社会 科学	自然 科学	技術	産業	芸術 体育	言語	文学	児童	その他		
													郷土資料	山岳	参考資料
平成21年度	80,401	1,622	1,316	3,714	5,672	3,337	5,807	1,890	5,011	680	20,939	22,985	1,410	4,474	1,544
平成22年度	83,059	1,642	1,342	3,743	5,782	3,411	5,957	1,962	5,101	688	21,648	24,134	1,469	4,564	1,616
平成23年度	85,867	1,667	1,397	3,832	5,879	3,473	6,186	2,011	5,210	700	22,334	25,336	1,523	4,751	1,568
平成24年度	88,637	1,692	1,430	3,949	5,967	3,553	6,415	2,055	5,290	715	23,120	26,442	1,571	4,859	1,579
平成25年度	91,134	1,712	1,468	3,986	6,061	3,646	6,626	2,095	5,350	721	23,767	27,616	1,599	4,897	1,590
平成26年度	93,726	1,730	1,496	4,026	6,141	3,715	6,820	2,147	5,420	736	24,503	28,839	1,619	4,938	1,596
平成27年度	96,876	1,756	1,528	4,060	6,221	3,778	7,034	2,193	5,524	752	25,255	30,517	1,627	5,025	1,606
平成28年度	99,347	1,773	1,563	4,095	6,333	3,853	7,202	2,232	5,579	756	25,872	31,640	1,641	5,196	1,612
平成29年度	100,608	1,522	1,585	3,912	6,231	3,909	7,284	2,253	5,626	764	26,542	32,734	1,710	5,211	1,325
平成30年度	102,258	1,533	1,616	3,987	5,897	3,792	7,170	2,279	5,671	774	27,287	33,901	1,766	5,254	1,331

イ 利用状況

年度	貸出人数(人)							貸出数 (冊)	開館日数 (日)
	総数	一般	高校	中学	小学	幼児	団体(※)		
平成21年度	21,151	12,772	379	806	4,343	1,982	869	67,764	277
平成22年度	21,633	13,082	424	621	4,475	2,252	779	69,574	271
平成23年度	20,976	12,667	373	536	4,658	2,047	695	69,242	277
平成24年度	23,293	13,562	387	464	5,419	2,584	877	72,966	276
平成25年度	22,455	12,945	400	544	5,752	1,831	983	74,648	277
平成26年度	21,119	12,512	296	544	5,153	1,672	942	72,910	277
平成27年度	21,382	12,274	303	576	5,362	1,915	952	74,344	273
平成28年度	21,361	12,220	329	613	5,178	2,175	846	76,727	276
平成29年度	19,323	11,185	291	441	4,374	2,106	926	82,798	277
平成30年度	19,185	11,592	268	452	4,200	1,767	906	84,373	277

※ 令和元年度統計要覧から【幼児】の貸出項目に含まれていた団体貸出分を分割し、新たに項目を追加

資料：加藤文太郎記念図書館

(5) 指定文化財（令和元年10月1日現在）

ア 国

種 別	名 称	数量	所在地	指定年月日
彫刻	木造十一面観音菩薩立像	一軀	清富 相応峰寺	明治 34. 8. 2
名勝及び天然記念物	但馬御火浦		浜坂東海岸	昭和 9. 1. 22
民俗文化財	但馬久谷の菖蒲綱引き		久谷	平成元. 3. 20
登録文化財	旧森家住宅主屋	1 棟	浜坂 先人記念館	平成 20. 7. 8
登録文化財	旧森家住宅乾蔵	1 棟	浜坂 先人記念館	平成 20. 7. 8
登録文化財	旧森家住宅北ノ蔵	1 棟	浜坂 先人記念館	平成 20. 7. 8
登録文化財	旧森家住宅酒蔵	1 棟	浜坂 先人記念館	平成 20. 7. 8
登録文化財	旧森家住宅石垣		浜坂 先人記念館	平成 20. 7. 8
選択文化財	但馬の麒麟獅子舞	9 地区	居組・諸寄・浜坂・柝谷田君・七釜・福富・和田・三尾・千谷	平成 21. 1. 16

イ 兵庫県

種 別	名 称	数量	所在地	指定年月日
名勝及び天然記念物	大杉神社の大ヒノキ	一本	久斗山 大杉神社	昭和 40. 3. 16
	正法庵の大シイ	一本	正法庵	昭和 41. 3. 22
	鍾乳日本洞門・亀山洞門		居組	昭和 41. 3. 22
	泰雲寺しだれ桜	一本	竹田 泰雲寺	昭和 41. 3. 22
	居組不動山暖地性植物群落		居組	昭和 42. 3. 31
	宇都野神社社叢の暖帯性植物原生林		浜坂 宇都野神社	昭和 43. 3. 29
	霧ヶ滝溪谷		岸田	昭和 44. 3. 25
	タンゴイワガサとワカサハマギク群落		芦屋	昭和 46. 3. 19
	小又川溪谷		海上	昭和 48. 3. 9
	池の島の大甌穴		諸寄	平成 2. 3. 20
	諸寄東ノ洞門		諸寄・芦屋	平成 2. 3. 20
	福富のアカメヤナギ	一本	福富	平成 18. 3. 17
民俗文化財	久谷ざんざか踊		久谷	昭和 43. 3. 29
	宇都野神社麒麟獅子舞		浜坂	昭和 47. 3. 24
	丹土はねそ踊		丹土	昭和 47. 3. 24
	居組の麒麟獅子舞		居組	昭和 49. 3. 22
	三尾麒麟獅子舞		三尾	昭和 53. 3. 17
絵画	絹本著色南溟禅師像	一幅	田井 楞嚴寺	昭和 38. 4. 19
	絹本著色夢窓国師像	一幅	田井 楞嚴寺	昭和 38. 4. 19
	絹本著色仏国国師像	一幅	田井 楞嚴寺	昭和 38. 4. 19
	絹本著色山名時熙像	一幅	田井 楞嚴寺	昭和 38. 4. 19

種 別	名 称	数量	所在地	指定年月日
絵画	絹本著色両界曼荼羅図	二幅	清富 相応峰寺	昭和 62. 3. 9
古文書	楞嚴寺文書	四巻・四幅	田井 楞嚴寺	昭和 38. 4. 19
	夢窓国師書状	一幅・一通	田井 楞嚴寺	昭和 38. 4. 19
	服部庄重書案	一卷	田井 楞嚴寺	昭和 39. 3. 9
典籍	妙法蓮華経・伝順徳院皇女消息経	八巻	田井 楞嚴寺	昭和 39. 3. 9
	仏説阿弥陀経・観無量寿経	二巻	田井 楞嚴寺	昭和 53. 3. 17
建造物	石造宝篋印塔	一基	七釜 玉田寺	昭和 52. 3. 29
彫刻	木造阿弥陀如来座像	一軀	熊谷 善住寺	昭和 38. 8. 24
	木造不動明王立像	一軀	湯 正福寺	昭和 41. 3. 22
工芸	鰐口		前 正楽寺	昭和 45. 3. 30
登録文化財	相応峰寺圓通殿	一棟	清富 相応峰寺	平成 21. 8. 7

ウ 新温泉町

種 別	名 称	数量	所在地	指定年月日
天然記念物	大歳神社社叢暖地性照葉樹林		居組 大歳神社	昭和 54. 3. 3
	八坂神社社叢常緑広葉樹林		諸寄 八坂神社	昭和 54. 3. 3
	弥栄神社社叢常緑広葉樹林		対田 弥栄神社	昭和 54. 3. 3
	八幡神社社叢常緑広葉樹林		久谷 八幡神社	昭和 54. 3. 3
	観音山シイの原生林		清富 相応峰寺	昭和 60. 3. 1
	七釜山宮神社社叢		七釜 山宮神社	昭和 61. 3. 31
	諸寄西ノ洞門		諸寄	平成元. 5. 18
	居組七坂尾の一本松（衝立）	一基	浜坂	平成元. 5. 18
	正福寺桜		湯 正福寺	平成 9. 7. 15
	ホンコウホネの群生		春来	平成 11. 4. 12
	長谷口のミツガシワ		二日市	平成 29. 10. 27
民俗文化財	岸田さえもん踊		岸田	昭和 52. 12. 20
	海上傘踊		海上	昭和 52. 12. 20
	歌長太神楽		歌長	昭和 52. 12. 20
	塩山檀木塔婆歌念仏		塩山	昭和 52. 12. 20
	千谷麒麟獅子舞		千谷	昭和 55. 5. 20
	湯村の火祭り		湯	昭和 55. 5. 20
	巖山権現（祭り）		飯野	昭和 56. 9. 1
	福富麒麟獅子舞		福富	昭和 57. 5. 1
	諸寄麒麟獅子舞		諸寄	昭和 60. 3. 1
	栃谷田君麒麟獅子舞		栃谷・田君	昭和 61. 3. 31
	和田麒麟獅子舞		和田	昭和 61. 3. 31
	七釜麒麟獅子舞		七釜	昭和 61. 3. 31

種 別	名 称	数量	所在地	指定年月日
民俗文化財	川下祭り（渡御行列）		浜坂	平成 4. 3. 31
	中辻芸踊		中辻	平成 6. 4. 1
	湯村の菖蒲綱引き		湯	平成 10. 2. 25
絵画	法然上人画像・善導大師画像	二幅	浜坂 勝願寺	昭和 51. 3. 31
	妙沢筆不動明王画像	一幅	清富 相応峰寺	昭和 52. 4. 2
	湯村温泉図	一幅	湯	昭和 56. 9. 1
	絹本著色北野天神像	一幅	田井 楞嚴寺	昭和 57. 5. 1
	絹本著色十六善神像	一幅	清富 相応峰寺	昭和 58. 4. 1
	不動明王	一幅	田井 楞嚴寺	昭和 58. 4. 1
	為世永神社船絵馬	五幅	諸寄 八坂神社	昭和 60. 3. 1
	北前船航路図関係資料	三幅	諸寄	昭和 62. 3. 30
古文書	久谷八幡神社棟札	二枚	久谷 八幡神社	昭和 54. 3. 3
	竹田後山栃谷山論裁許状及び絵図面	一枚	竹田	昭和 56. 9. 1
	二方郡千原村鐘尾村山論裁許状	一枚	千原	平成 4. 8. 1
史跡	二方古墳（長持型石棺）	一基	福富	昭和 54. 3. 3
	芦屋城址		芦屋	昭和 60. 3. 1
	新市洞ヶ谷修験道史跡		新市	平成 9. 4. 25
	本谷焼尾製鉄遺跡		久斗山	平成 10. 6. 25
	温泉城		湯、歌長	平成 17. 7. 19
彫刻	草庵囲碁像	一軀	飯野	昭和 56. 9. 1
	木造十一面観世音菩薩立像	一軀	浜坂 満願寺	昭和 57. 5. 1
	木造不動明王像	一軀	居組 吉祥院	昭和 57. 5. 1
	四天王像	四軀	浜坂 満願寺	昭和 58. 4. 1
	薬師如来像	一軀	芦屋 龍潜寺	昭和 58. 4. 1
	宇都野神社麒麟獅子頭	一軀	浜坂 宇都野神社	昭和 60. 3. 1
	地藏菩薩座像	一軀	飯野 巖山寺	平成 13. 12. 25
	蔵王権現像	一軀	海上 牛峰寺	平成 17. 6. 21
	木造阿弥陀如来立像	一軀	清富 相応峰寺	平成 18. 12. 27
	木造毘沙門天立像	一軀	高山 美気津神社	平成 20. 10. 28
書籍	白隠慧鶴墨蹟	三幅	七釜 玉田寺	昭和 57. 5. 1
	南溟禅師の寄進状	一幅	対田 天隣寺	昭和 60. 3. 1
典籍	宗門御改帳	一冊	湯	昭和 56. 9. 1
	紙本墨色細字法華経	一卷	浜坂 栄福寺	昭和 57. 5. 1
	永地売券帳	五冊	鐘尾	昭和 59. 8. 27
	稻刈帳	三十八冊	切畑	昭和 59. 8. 27
	二方郡内前村田畑地詰帳	一冊	前	平成 4. 4. 1

種 別	名 称	数量	所在地	指定年月日
典籍	二方郡春來村暮方取直日掛手段 并拝借上納方御調牒	一冊	春來	平成 6. 4. 1
工芸	石燈籠	一対	浜坂 西光寺	昭和 57. 5. 1
	名号碑	一基	清富	昭和 58. 4. 1
	船名額	一枚	浜坂	昭和 62. 3. 30
	船名額	一枚	居組	昭和 62. 3. 30
	船名額	一枚	諸寄	昭和 62. 3. 30
	相撲板番付	二基	浜坂	平成 9. 4. 25
	阿弥陀如来懸佛・観音菩薩懸佛	二基	飯野 巖山寺	平成 12. 10. 25
	懸佛	二躰	青下	平成 14. 5. 23
歴史資料	湿板写真	二枚	浜坂	昭和 62. 3. 30
	湿板写真	十四枚	浜坂	昭和 62. 3. 30
	宇都野神社神額	一枚	浜坂 宇都野神社	平成 7. 5. 23
	道路基準標柱	一基	浜坂	平成 7. 5. 23
	為世永神社の石造物群		諸寄	平成 30. 11. 29
建造物	石造五輪塔	一基	浜坂	平成 9. 4. 25
	阿弥陀堂	一棟	熊谷 善住寺	平成 10. 2. 25
	宝篋印塔	一基	熊谷 善住寺	平成 10. 2. 25
	久谷五輪塔	一基	久谷	平成 10. 6. 25
	居組龍雲寺本堂	一棟	居組 龍雲寺	平成 17. 4. 26

(6) 日本遺産（令和元年 10 月 1 日現在）

認定されたストーリー	町内の構成文化財	認定自治体	認定年月日
荒波を越えた男たちが 夢を紡いだ異空間 ～北前船寄港地・船主集落～	日和山、為世永神社、諸谷山龍満 寺、東藤田家母屋、中藤田家母屋、 道盛家母屋、北前船係留杭跡、為 世永神社例祭、為世永神社船絵 馬、北前船航路図、北前船船名額	新温泉町 他 44 市町	平成 30. 5. 24
日本海の風が生んだ絶景と秘境 幸せを呼ぶ霊獣・麒麟が舞う大地 「因幡・但馬」	但馬の麒麟獅子舞、但馬御火浦、 味原川地区、因幡・但馬沿岸の岩 石海岸の漁村集落、氷ノ山後山那 岐山国定公園	新温泉町 他 6 市町	令和 1. 5. 20

(7) 日本農業遺産（令和元年 10 月 1 日現在）

名 称	認定地域	認定年月日
兵庫美方地域の但馬牛システム	新温泉町・香美町	平成 31. 2. 15



新温泉町町民憲章

私たちのまちは、日本海の形成を物語る壮大な山陰海岸、緑の山河、日本有数の温泉など豊かな自然に恵まれ、自然と共生しながら文化を育んできました。

私たちは、先人たちのたゆまぬ努力に学び、恩愛の精神で絆を深め、夢と温もりのあるまちづくりをめざし、この憲章を定めます。

- 一、多くの人と交流し、一人ひとりが大切にされるまちをつくります。
- 一、支えあいの輪を広げ、笑顔とやすらぎのあるまちをつくります。
- 一、豊かな資源と産業をいかし、人が輝く元気なまちをつくります。
- 一、ふるさとを愛し、地域の宝を守り育てるまちをつくります。
- 一、みんなで参加・行動し、夢がふくらむまちをつくります。

平成 24 年 12 月 25 日制定

2019（令和元）年 新温泉町統計要覧

編集：新温泉町企画課

〒669-6792

兵庫県美方郡新温泉町浜坂 2673 番地の 1

TEL (0796) 82-5624 (直通)

※この要覧は、新温泉町ホームページでご覧いただけます。