

情報化に関するアンケート調査結果報告書

平成18年9月

新温泉町

1・調査の概要

(1) 調査の目的

情報化の推進にあたり、その基本方針となる新温泉町情報化計画の策定と全町域へのケーブルテレビ整備を検討しており、その基礎資料とするために、町民のがどのような生活情報を必要とされているか、情報化に対してどのようなご意見をお持ちか、また、ケーブルテレビの整備にどの程度の効果があるのかをアンケートにより調査した。

(2) 調査地域

新温泉町全域

(3) 調査対象と方法

全世帯アンケートとし、アンケート用紙を区長・町内会長に配布し回収いただいた。回答については、世帯員のどなたかが代表して記入いただいた。

(4) 調査期間

平成18年6月8日～平成18年6月18日

(5) 回収状況

配布数 5,572件  
 回答者数 3,607件  
 回答率 64.7%

調査結果

あなたの性別、年齢、世帯構成などについてお尋ねします。

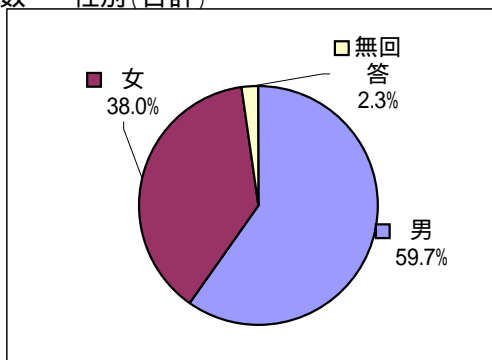
問1. あなたの性別は？

1. 男    2. 女

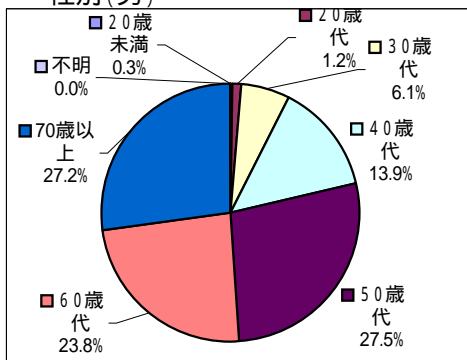
回答者の性別は、「男性」2,155人(59.7%)「女性」1,371人(38.0%)「無回答」81人(2.3%)であった。

回答者数	男	女	無回答	合計
3607	2155	1371	81	3607
20歳未満	6	5	0	11
20歳代	26	35	0	61
30歳代	131	134	1	266
40歳代	300	272	1	573
50歳代	592	352	0	944
60歳代	512	236	1	749
70歳以上	587	337	2	926
不明	1		76	77
合計	2155	1371	81	3607

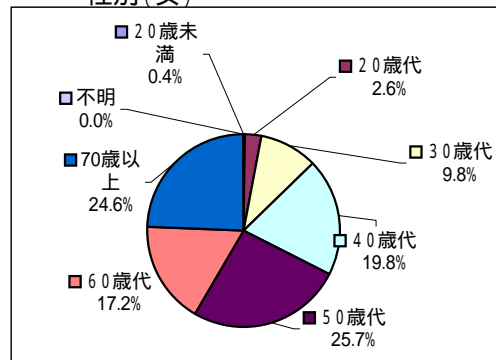
実回答者数 3526 性別(合計)



性別(男)



性別(女)



問2. 年齢は、おいくつですか？

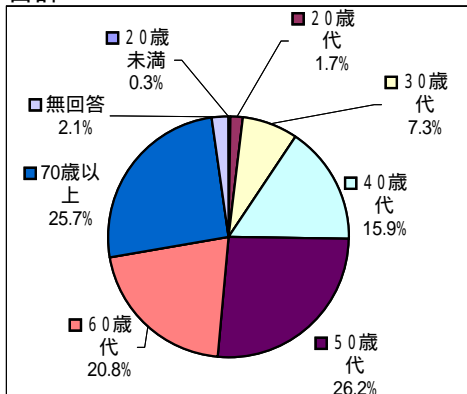
1. 20歳未満 2. 20歳代 3. 30歳代 4. 40歳代  
5. 50歳代 6. 60歳代 7. 70歳以上

回答者の年齢は、「50歳代」944人(26.2%)でもっとも多く、次いで「70歳以上」926人(25.7%)、「60歳代」(20.8%)749人となっており、回答者の72.7%が50歳代以上となっている。その他の回答者は、「40歳代」573人(15.9%)、「30歳代」266人(7.3%)、「20歳代」61人(1.7%)「20歳未満」11人(0.3%)、無回答77人(2.1%)となっている。

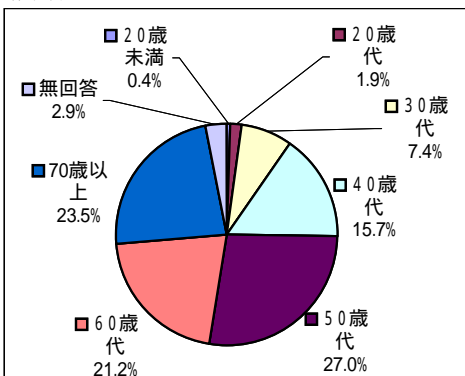
	回答者数	20歳未満	20歳代	30歳代	40歳代	50歳代	60歳代	70歳以上	無回答	合計
	3607	11	61	266	573	944	749	926	77	3607
浜坂	2112	9	40	156	331	570	447	497	62	2112
温泉	1495	2	21	110	242	374	302	429	15	1495

実回答者数 3530

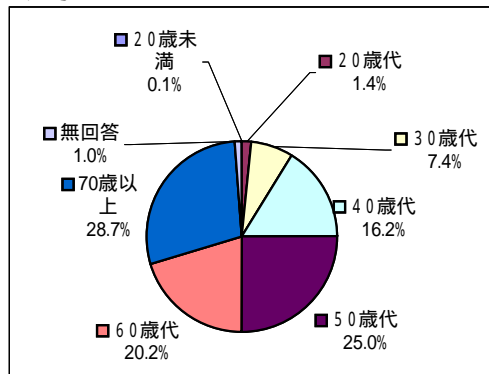
合計



浜坂



温泉



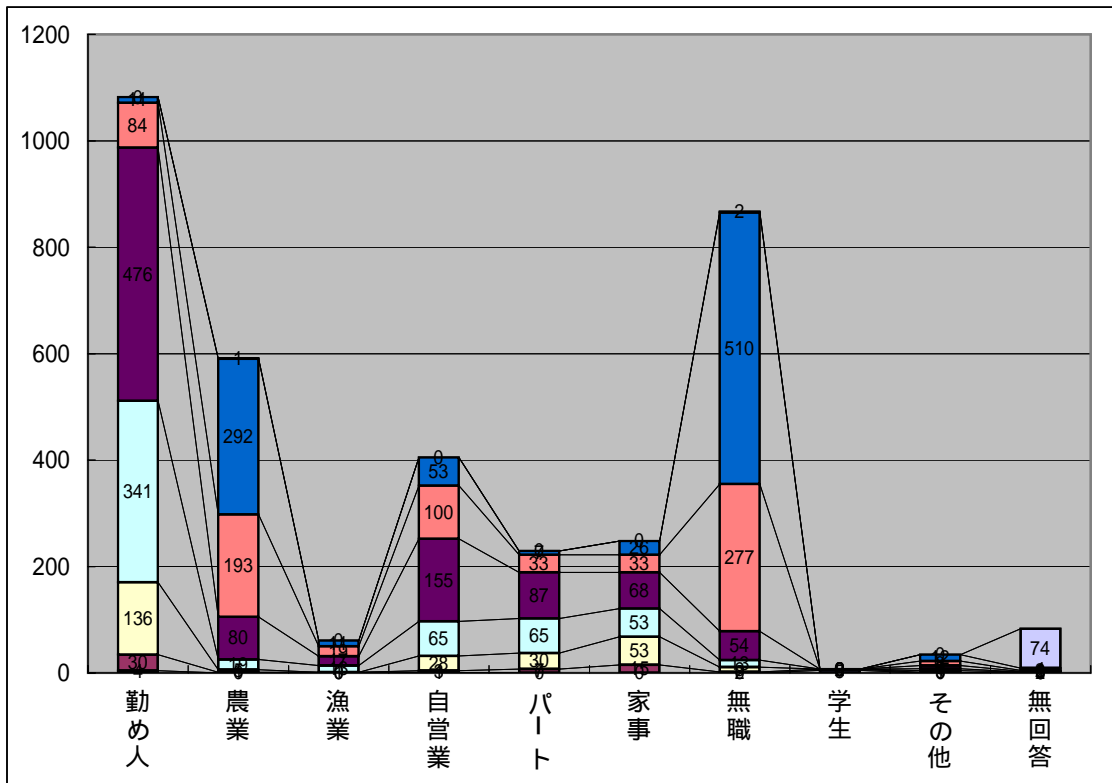
問3. あなたの職業は、何ですか？

- 1. 勤め人(会社員・公務員等)
- 2. 農業
- 3. 漁業
- 4. 自営業(商店・企業など)
- 5. パート・アルバイト
- 6. 家事・育児(専業)
- 7. 無職(退職者を含む)
- 8. 学生
- 9. その他( )

回答者の職業は、「勤め人」1,082人(30%)でもっとも多く、次いで「無職」867人(24%)、「農業」591人(16.4%)、「自営業」405人(11.2%)、「家事・育児」248人(6.9%)、「パート・アルバイト」229人(6.4%)、「漁業」61人(1.7%)「その他」34人(0.9%)、「学生」7人(0.2%)「無回答」83人(2.3%)となっている。

回答者数	勤め人	農業	漁業	自営業	パート	家事	無職	学生	その他	無回答	合計
3607	1082	591	61	405	229	248	867	7	34	83	3607
20歳未満	4	0	1	1	0	0	0	5	0	0	11
20歳代	30	1	0	3	7	15	2	2	1	0	61
30歳代	136	5	0	28	30	53	9	0	3	2	266
40歳代	341	19	13	65	65	53	13	0	4	0	573
50歳代	476	80	17	155	87	68	54	0	6	1	944
60歳代	84	193	19	100	33	33	277	0	8	2	749
70歳以上	11	292	11	53	7	26	510	0	12	4	926
不明	0	1	0	0	0	0	2	0	0	74	77
合計	1082	591	61	405	229	248	867	7	34	83	3607

実回答者数 3524



問4. お住まいの地区は、どこですか？

浜坂地域

- 1. 浜坂      2. 芦屋      3. 清富      4. 指杭      5. 田井
- 6. 赤崎      7. 和田      8. 三尾      9. 二日市    10. 福富
- 11. 戸田     12. 三谷     13. 若松町   14. 栃谷     15. 田君
- 16. 七釜     17. 新市     18. 古市     19. 用土     20. 対田
- 21. 久谷     22. 高末     23. 正法庵   24. 辺地     25. 藤尾
- 26. 境       27. 久斗山   28. 諸寄     29. 釜屋     30. 居組

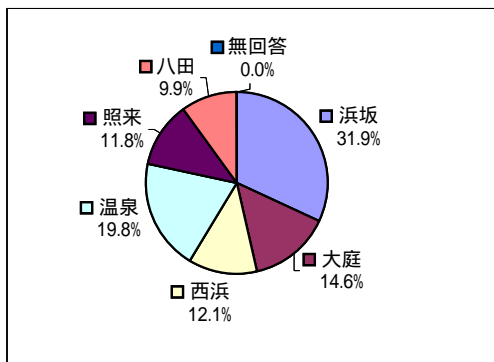
温泉地域

- 1. 春来      2. 歌長      3. 高山      4. 数久谷    5. 湯
- 6. 細田      7. 竹田      8. 井土      9. 今岡金屋 10. 熊谷
- 11. 伊角     12. 切畑     13. 多子     14. 桐岡     15. 丹土
- 16. 中辻     17. 塩山     18. 飯野     19. 千原     20. あさひヶ丘
- 21. 鐘尾     22. 千谷     23. 宮脇     24. 内山     25. 越坂
- 26. 海上     27. 前       28. 石橋     29. 田中     30. 岸田
- 31. 青下     32. 霧滝

回答者の居住地区別の内訳は、多い順に「浜坂地区」1,151人(31.9%)、「温泉地区」713人(19.8%)、「大庭地区」526人(14.6%)、「西浜地区」435人(12.1%)、「照来地区」425人(11.8%)、「八田地区」357人(9.9%)となっている。

回答者数	浜坂	大庭	西浜	温泉	照来	八田	無回答	合計
3607	1151	526	435	713	425	357	0	3607

実回答者数 3607

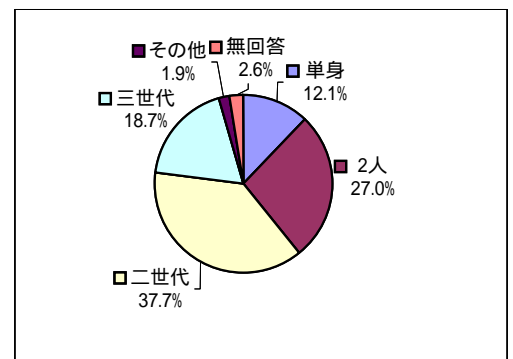


問5. 家族構成は、次のどれですか？

- 1. 単身世帯      2. 本人と配偶者のみ
- 3. 二世世代家族(子供と同居、または親と同居など)
- 4. 三世世代家族(子供と親と同居、または子供と孫と同居など)
- 5. その他( )

家族の構成は、「二世世代」1361人(37.7%)でもっとも多く、次いで「2人」974人(27%)「三世世代」675人(18.7%)「単身」438人(12.1%)「その他」66人(1.9%)「無回答」93人(2.6%)となっている。

回答者数	単身	2人	二世世代	三世世代	その他	無回答	合計
3607	438	974	1361	675	66	93	3607

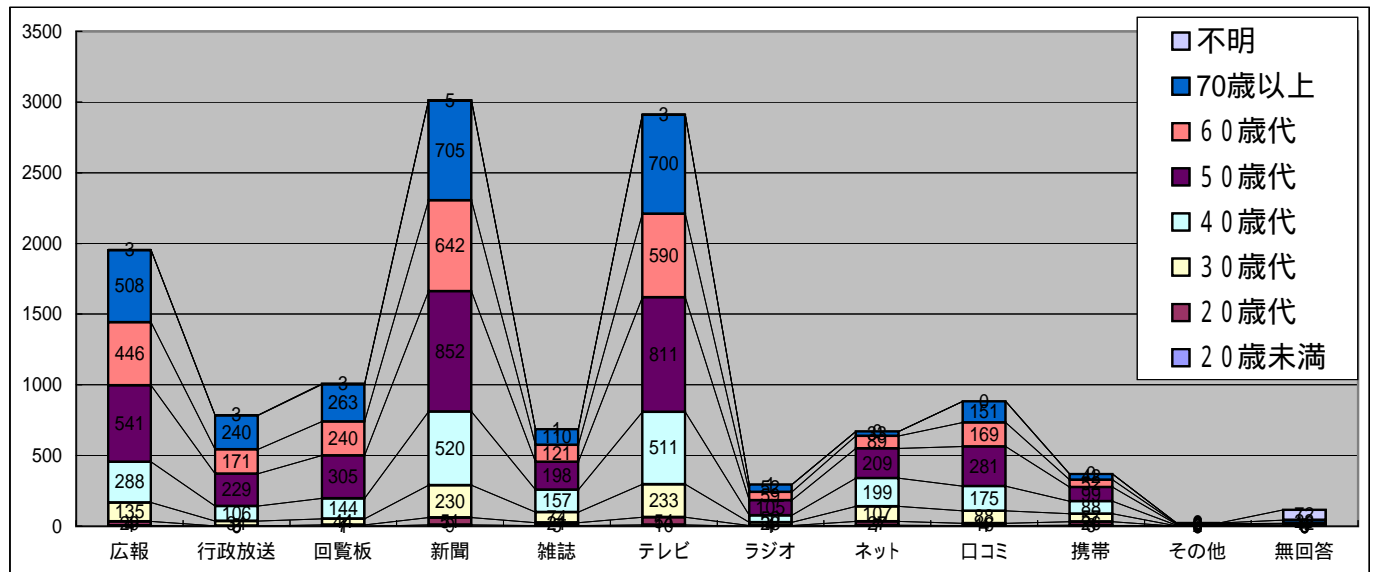


あなたの情報入手方法・情報内容についてお尋ねします。  
 問6. あなたは、普段何を利用して日常生活に必要な情報を入手していますか？  
 (よく利用する項目をすべて選んでください。)

1. 広報しんおんせん
2. 行政放送
3. 回覧板
4. 新聞
5. 雑誌
6. テレビ
7. ラジオ
8. インターネット
9. 口コミ
10. 携帯電話
11. その他

日常生活における情報入手媒体は、「新聞」3,014人(83.6%)、「テレビ」2,912人(80.7%)が8割以上の方が回答し、次いで「広報しんおんせん」1,954人(54.2%)と半数以上が回答している。以下は、「回覧板」1,007人(27.9%)、「口コミ」884人(24.5%)、「行政放送」786人(21.8%)、「雑誌」687人(19%)、「インターネット」671人(18.6%)、「携帯電話」370人(10.3%)、「ラジオ」(8.2%)、「その他」22人(0.6%)、「無回答」116人(3.2%)となっている。年齢が高くなるほど「広報」「行政情報」「回覧板」の回答率が高く、逆に年齢が若くなるほど「雑誌」「テレビ」「インターネット」「口コミ」「携帯電話」の回答率が高くなる傾向がみられた。

回答者数	実回答者数											無回答	合計
	広報	行政放送	回覧板	新聞	雑誌	テレビ	ラジオ	ネット	口コミ	携帯	その他		
3607	1954	786	1007	3014	687	2912	295	671	884	370	22	116	3607
20歳未満	4	0	1	9	5	10	1	7	4	6	0	0	11
20歳代	29	3	7	51	21	54	4	27	16	26	0	0	61
30歳代	135	34	44	230	74	233	23	107	88	57	2	0	266
40歳代	288	106	144	520	157	511	50	199	175	88	5	4	573
50歳代	541	229	305	852	198	811	105	209	281	99	6	5	944
60歳代	446	171	240	642	121	590	59	89	169	52	6	12	749
70歳以上	508	240	263	705	110	700	52	33	151	42	3	23	926
不明	3	3	3	5	1	3	1	0	0	0	0	72	77
合計	1954	786	1007	3014	687	2912	295	671	884	370	22	116	3607



問7. 町からの入手情報についてのご意見をお聞かせください。

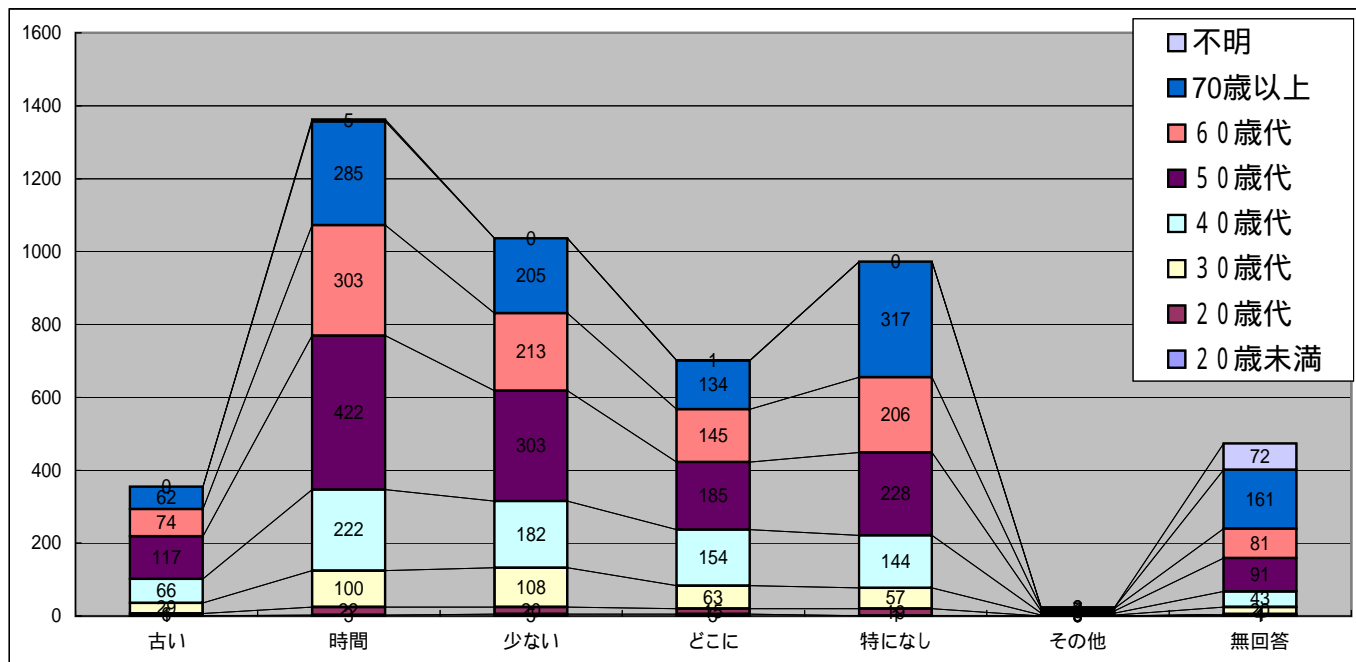
(該当する項目をすべて選んでください。)

1. 情報が古い
2. 情報を得るまでに時間がかかる
3. 欲しい情報が少ない
4. どこに情報があるかわからない
5. 特に問題はない
6. その他( )

町からの情報入手については、「情報を得るまでに時間がかかる」1,362人(37.8%)ともっとも多く、次いで「欲しい情報が少ない」1,036人(28.7%)、「特に問題はない」972人(26.9%)、「どこに情報があるかわからない」702人(19.5%)、「情報が古い」355人(9.8%)「その他」24人(0.7%)、「無回答」473人(13.1%)となっている。50歳代・60歳代で「情報を得るまでに時間がかかる」の回答率が高く、また、年齢が若くなるほど「欲しい情報が少ない」「どこに情報があるかわからない」の回答率が高くなる傾向がみられた。その他意見では、「旧浜坂ではニコニコのカレンダーが行事を知る上で必要」「特に町議会等の内容」等があった。

回答者数	古い	時間	少ない	どこに	特になし	その他	無回答	合計
3607	355	1362	1036	702	972	24	473	3607
20歳未満	1	3	5	5	1	0	1	11
20歳代	6	22	20	15	19	0	4	61
30歳代	29	100	108	63	57	3	20	266
40歳代	66	222	182	154	144	5	43	573
50歳代	117	422	303	185	228	6	91	944
60歳代	74	303	213	145	206	7	81	749
70歳以上	62	285	205	134	317	3	161	926
不明	0	5	0	1	0	0	72	77
合計	355	1362	1036	702	972	24	473	3607

実回答者数 3134



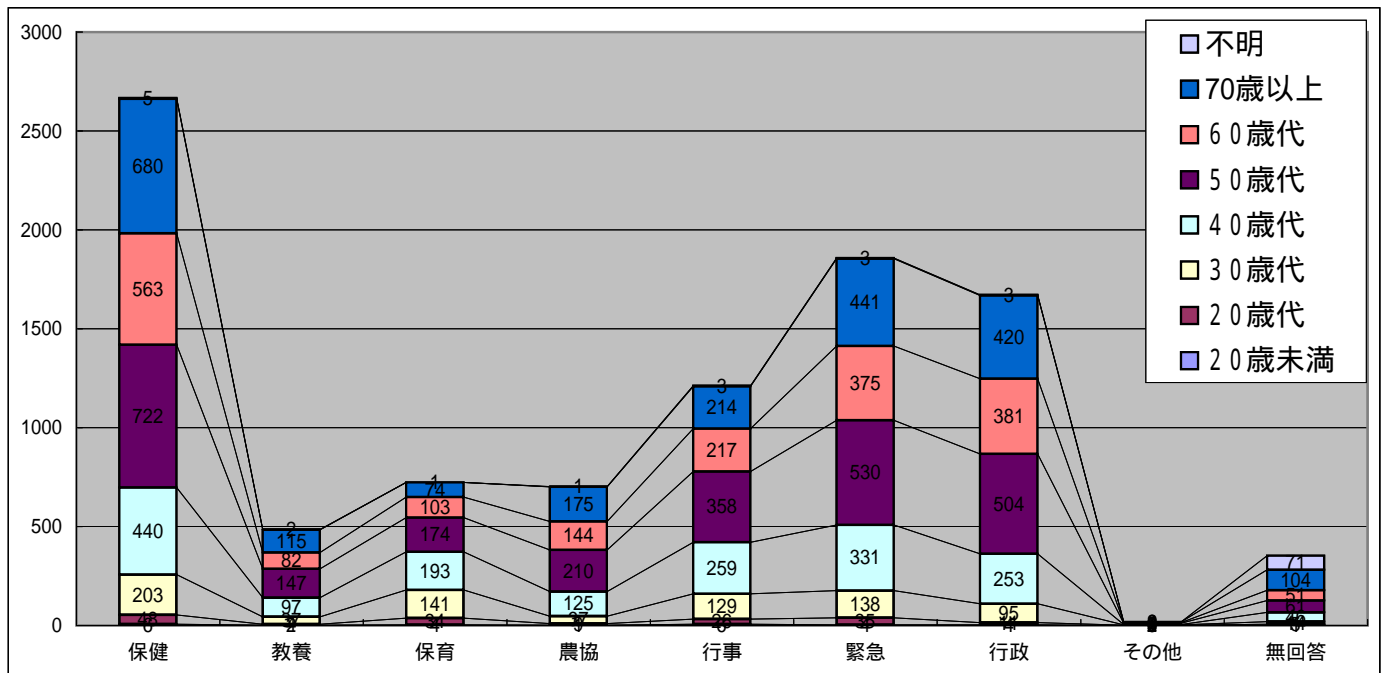
問8.地域の活性化や住民の暮らしのために、ぜひ必要な情報はなんですか？  
(ぜひ必要と思う項目をすべて選んでください。)

1. 保健、福祉、医療に関する情報
2. 教養講座などの案内
3. 保育園・幼稚園・学校に関する情報
4. 農協・漁協・商店街等の情報
5. 各種行事やイベントの案内
6. 緊急時の告知や防災情報
7. 町行政・議会に関する情報
8. その他( )

暮らしに必要な情報は、「保健、福祉、医療に関する情報」2,667人(73.9%)と最も多く、次いで「緊急時の告知や防災情報」1,857人(51.5%)、「町行政・議会に関する情報」1,671人(46.3%)「各種行事やイベントの案内」1,212人(33.6%)、「保育園・幼稚園・学校に関する情報」724人(20.1%)、「農協・漁協・商店街等の情報」702人(19.5%)、「教養講座などの案内」486人(13.5%)、「その他」17人(0.5%)、「無回答」353人(9.8%)となっている。20～50歳代の保護者の年代で「保育園・幼稚園・学校に関する情報」の回答率が高く、また、年齢が若くなるほど「各種行事やイベントの案内」の回答率が高くなる傾向がみられた。

回答者数	保健	教養	保育	農協	行事	緊急	行政	その他	無回答	合計
3607	2667	486	724	702	1212	1857	1671	17	353	3607
20歳未満	6	2	4	1	6	4	4	0	1	11
20歳代	48	4	34	9	26	35	11	1	5	61
30歳代	203	37	141	37	129	138	95	2	14	266
40歳代	440	97	193	125	259	331	253	2	46	573
50歳代	722	147	174	210	358	530	504	6	61	944
60歳代	563	82	103	144	217	375	381	4	51	749
70歳以上	680	115	74	175	214	441	420	2	104	926
不明	5	2	1	1	3	3	3	0	71	77
合計	2667	486	724	702	1212	1857	1671	17	353	3607

実回答者数 3254



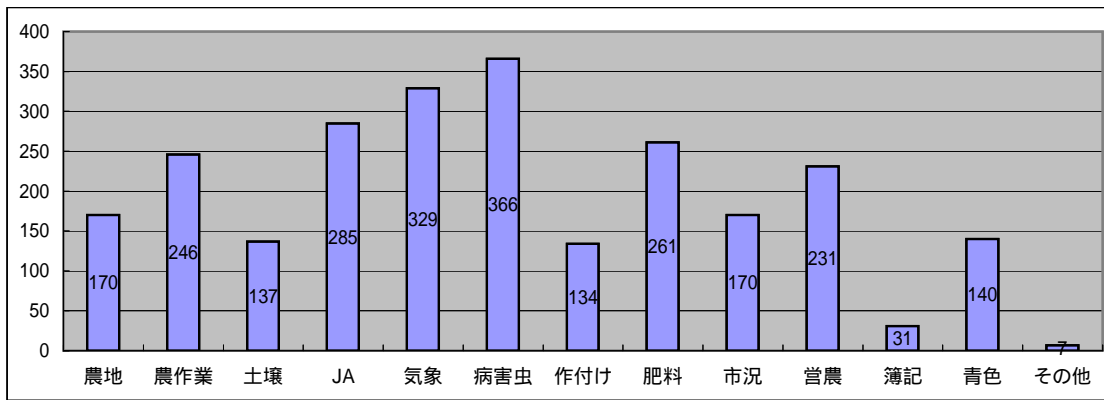


問9. 産業振興のために必要な情報は何か？農業・漁業・商工業・サービス業を営んでいる世帯のみご記入ください。(必要な項目を1～4のうち2つ選んで、さらにその中で特に必要な情報を( )内のア～エのうち1つ選んでください。)  
 [農業を営んでいる世帯]

1. 資源に関する情報  
 (ア. 農地貸借 イ. 農作業の受委託 ウ. 土壌特性 エ. JAなどの施設情報)
2. 生産に関する情報  
 (ア. 気象情報 イ. 病害虫予報 ウ. 地域の作付け エ. 肥料・資材などの情報)
3. 経営に関する情報  
 (ア. 市況情報 イ. 営農計画 ウ. 簿記帳 エ. 青色申告などの情報)
4. その他( )

農業振興に必要な情報は、「病害虫予報」366人(34%)、「気象情報」329人(30.6%)、「JAなどの施設情報」285人(26.5%)の回答が多くなっている。その他意見では、「休耕地の活用」「有害鳥獣対策」等があった。

農業1				農業2				農業3				農業4
ア	イ	ウ	エ	ア	イ	ウ	エ	ア	イ	ウ	エ	
農地	農作業	土壌	JA	気象	病害虫	作付け	肥料	市況	営農	簿記	青色	その他
170	246	137	285	329	366	134	261	170	231	31	140	7



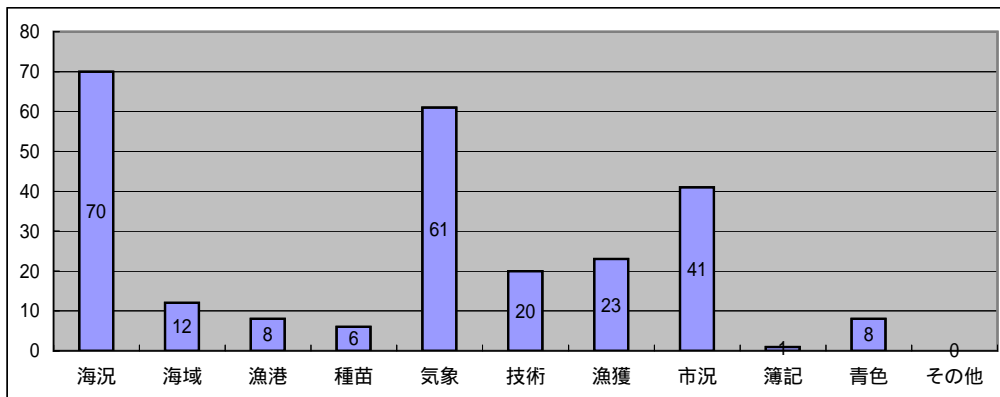
実回答者数  
1076

[漁業を営んでいる世帯]

1. 資源に関する情報  
(ア. 漁海況情報 イ. 海域の衛星画像 ウ. 漁港映像 エ. 種苗放流状況)
2. 生産に関する情報  
(ア. 気象情報 イ. 漁業技術 ウ. 漁獲可能量)
3. 経営に関する情報  
(ア. 市況情報 イ. 簿記帳 ウ. 青色申告などの情報)
4. その他( )

漁業振興に必要な情報は、「漁海況情報」70人(61.9%)、「気象情報」61人(54%)、「市況情報」41人(36.3%)の回答が多くなっている。

漁業1				漁業2			漁業3			漁業4	実回答者数 113
ア	イ	ウ	エ	ア	イ	ウ	ア	イ	ウ		
海況	海域	漁港	種苗	気象	技術	漁獲	市況	簿記	青色	その他	
70	12	8	6	61	20	23	41	1	8	0	

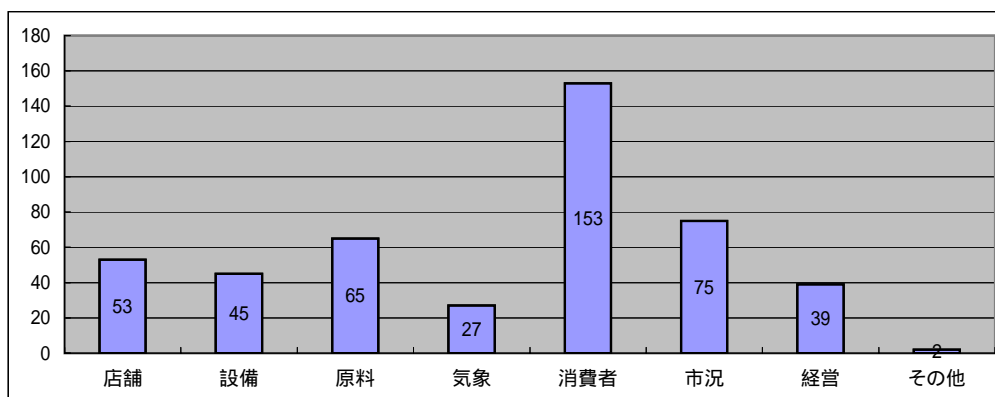


[商工業・サービス業を営んでいる世帯]

1. 資源・生産に関する情報  
(ア. 店舗・用地貸借 イ. 設備・機械 ウ. 原料・資材などの情報)
2. 販売・経営に関する情報  
(ア. 気象情報 イ. 消費者の動向 ウ. 市況情報 エ. 経営計画 )
3. その他( )

商工業振興に必要な情報は、「消費者の動向」153人(59.8%)、「市況情報」75人(29.3%)、「原料・資材などの情報」65人(25.4%)の回答が多くなっている。その他意見では、「観光の情報」等があった。

商工1			商工2				商工3	実回答者数 256
ア	イ	ウ	ア	イ	ウ	エ		
店舗	設備	原料	気象	消費者	市況	経営	その他	
53	45	65	27	153	75	39	2	



ご家庭のパソコン・インターネットについてお尋ねします。

問10. インターネットについてご存知ですか？

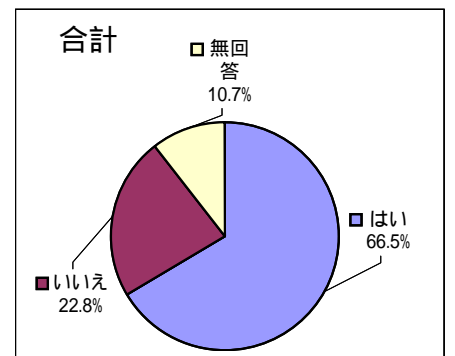
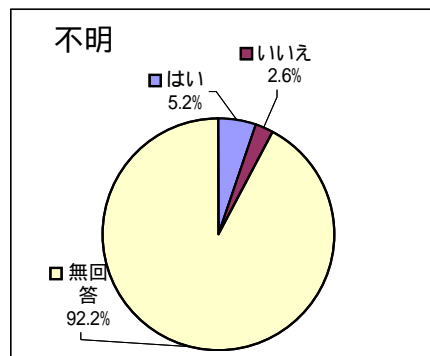
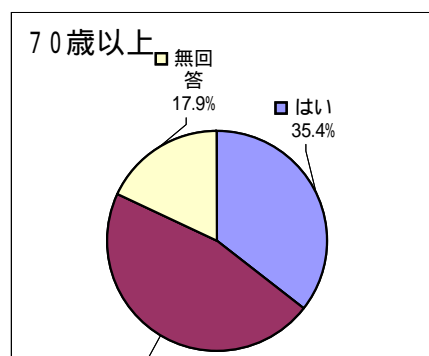
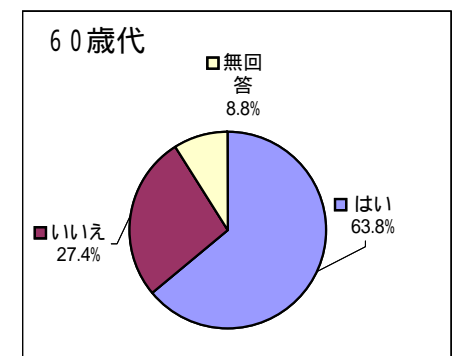
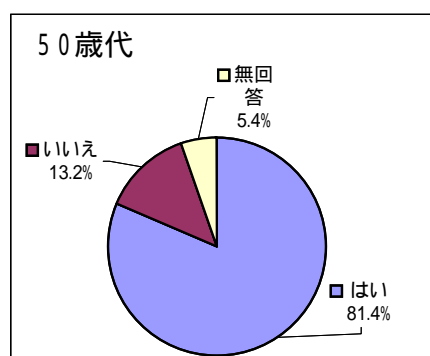
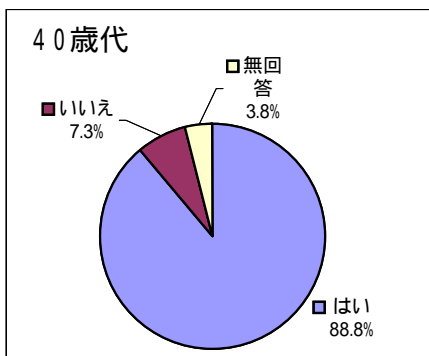
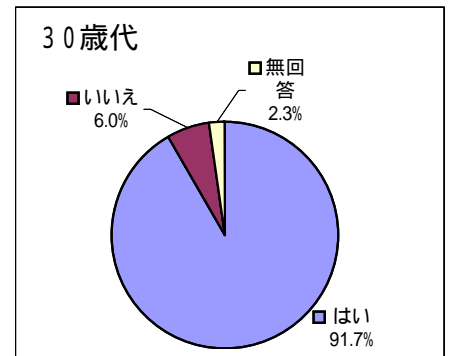
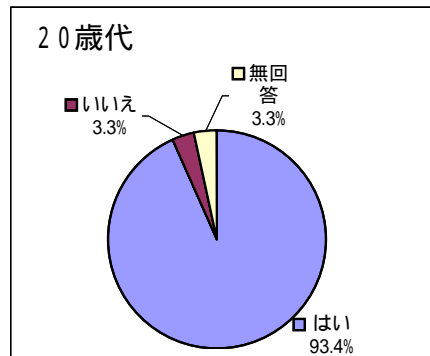
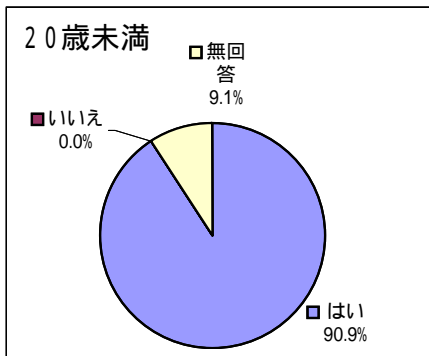
1. はい 2. いいえ

(インターネットとは、世界中の大学、政府組織、企業、個人などのネットワークを相互接続した大規模なネットワークの集合体です。)

インターネットについて知っているかに対しては、「はい」2,398人(66.5%)「いいえ」824人(22.8%)「無回答」385人(10.7%)となっている。年齢が高くなるほど「はい」の回答率が低くなる傾向がみられ、70歳以上では、「いいえ」回答した方の方が多かった。

回答者数	はい	いいえ	無回答	合計
3607	2398	824	385	3607
20歳未満	10	0	1	11
20歳代	57	2	2	61
30歳代	244	16	6	266
40歳代	509	42	22	573
50歳代	768	125	51	944
60歳代	478	205	66	749
70歳以上	328	432	166	926
不明	4	2	71	77
合計	2398	824	385	3607

実回答者数 3222

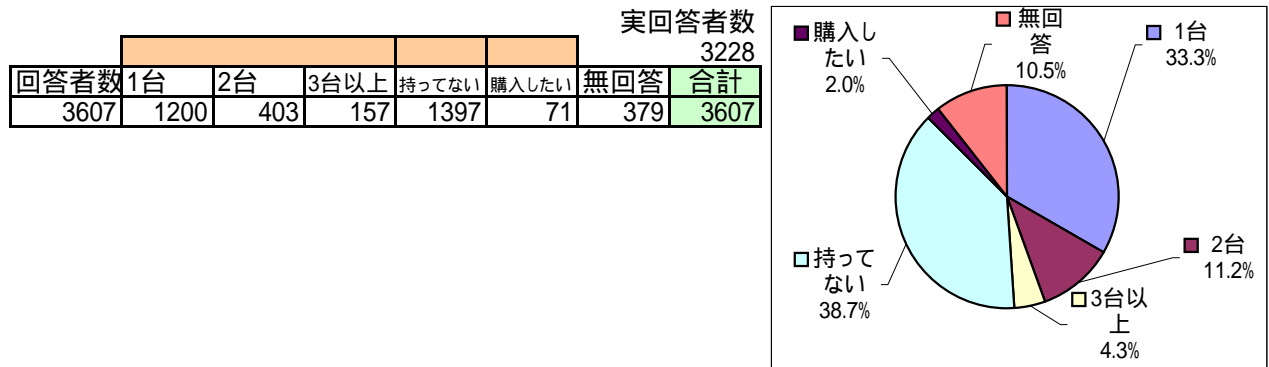


問11. ご自宅にパソコンをお持ちですか？

(お持ちの方は、台数をご記入ください)

1. はい( 台) 問12以下続けてお答えください
2. いいえ 問18へお進みください
3. 今は持っていないが購入したい 問18へお進みください。

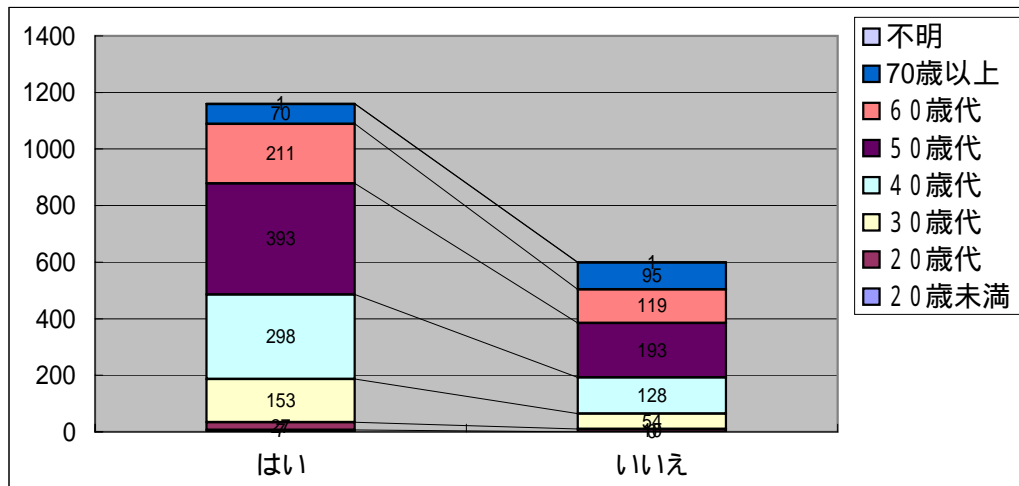
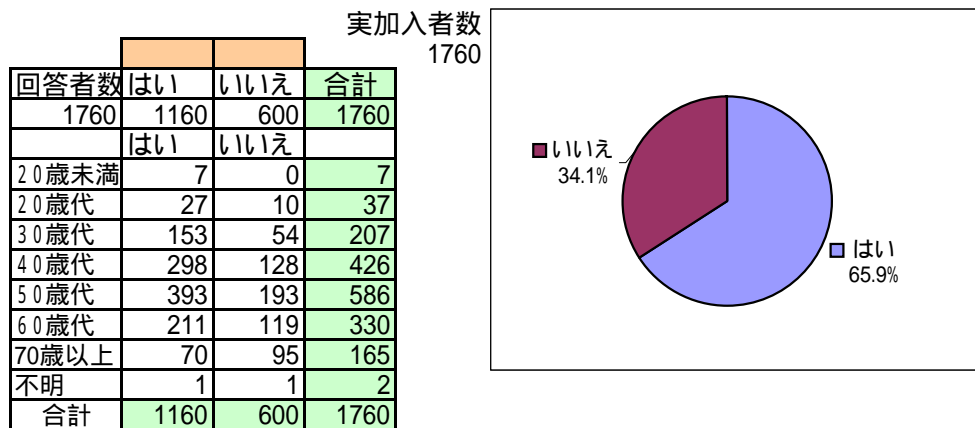
パソコンを所有していると回答した家庭は、「1台所有」1,200人(33.3%)、「2台所有」403人(11.2%)、「3台所有」157人(4.3%)となっており、全体の所有率は、48.8%となっている。



問12. お宅のパソコンは、インターネットに接続されていますか？

1. はい 問13以下続けてお答えください
2. いいえ 問17へお進みください

インターネット接続については、「はい」1160人(65.9%)、「いいえ」600人(34.1%)となっている。また、回答者の年齢が若くなるほどインターネット接続率が高くなる傾向が見られた。



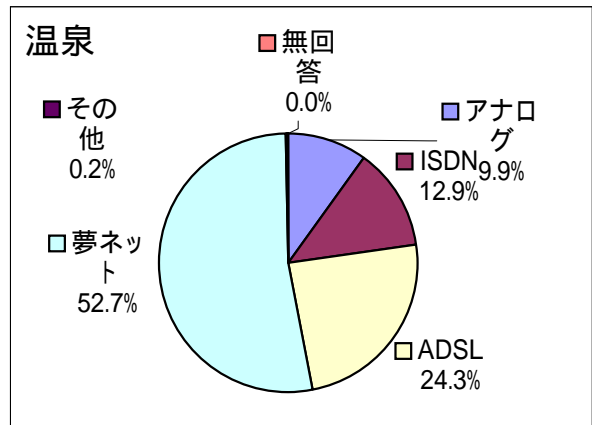
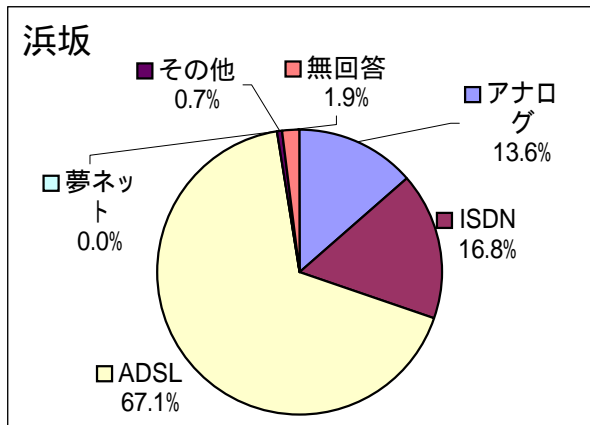
問13. インターネットの接続方法は、何ですか？

1.アナログ接続 2.ISDN 3.ADSL 4.その他( )

接続方法については、浜坂地域では「ADSL」460人(67.1%)、「ISDN」115人(16.8%)、「アナログ」93人(13.6%)、温泉地域では、「夢ネット」250人(52.7%)、「ADSL」115人(24.3%)、「ISDN」61人(12.9%)「アナログ接続」47人(9.9%)となっている。全体でも、「ADSL」と「夢ネット」の合計が825人(71.2%)とより高速な環境でインターネット接続している傾向が見られた。

	アナログ	ISDN	ADSL	夢ネット	その他	無回答	合計
回答者数	140	176	575	250	6	13	1160
浜坂	93	115	460	0	5	13	686
温泉	47	61	115	250	1		474

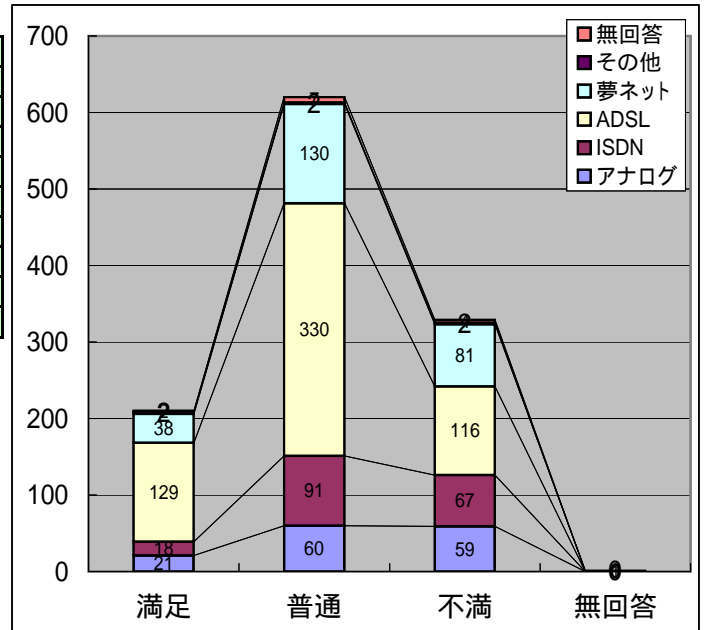
実回答者数 1147



通信速度については、「普通」620人(53.4%)、「不満である」329人(28.4%)、「満足している」210人(18.1%)となっている。接続方法別では、「満足している」と回答した人がADSLで129人(22.4%)と他の接続に比べて高く、逆に「不満である」と回答した人は、アナログ接続で59人(42.1%)、ISDNで67人(38.1%)と他の接続に比べて高くなっている。

実回答者数

回答者数	満足	普通	不満	無回答	合計
1160	210	620	329	1	1160
					合計
アナログ	21	60	59	0	140
ISDN	18	91	67	0	176
ADSL	129	330	116	0	575
夢ネット	38	130	81	1	250
その他	2	2	2	0	6
無回答	2	7	4	0	13
合計	210	620	329	1	1160



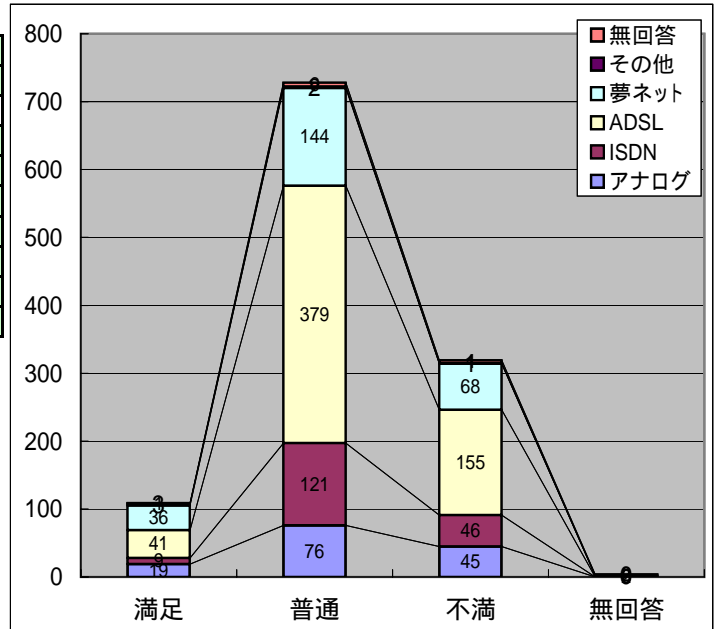
問15. インターネットの利用料金について、満足していますか？

1. 満足している 2. 普通 3. 不満である

利用料金については、「普通」728人(62.8%)、「不満である」319人(27.5%)、「満足している」109人(9.4%)となっている。接続方法別では、「満足している」と回答した人が夢ネットで36人(14.4%)と他の接続に比べて高く、また、ISDN・ADSLでは、「普通」と回答した人が、ISDNで121人(68.8%)・ADSLで379人(65.9%)と他の接続に比べて高くなっている。アナログ接続では、「普通」と回答した人が76人(54.3%)と他の接続に比べて低くなっており、「満足している」19人(13.6%)、「不満である」45人(32.1%)と他の接続に比べて高くなっている。

実回答者数

回答者数	満足	普通	不満	無回答	合計
1160	109	728	319	4	1160
					合計
アナログ	19	76	45	0	140
ISDN	9	121	46	0	176
ADSL	41	379	155	0	575
夢ネット	36	144	68	2	250
その他	3	2	1	0	6
無回答	1	6	4	2	13
合計	109	728	319	4	1160



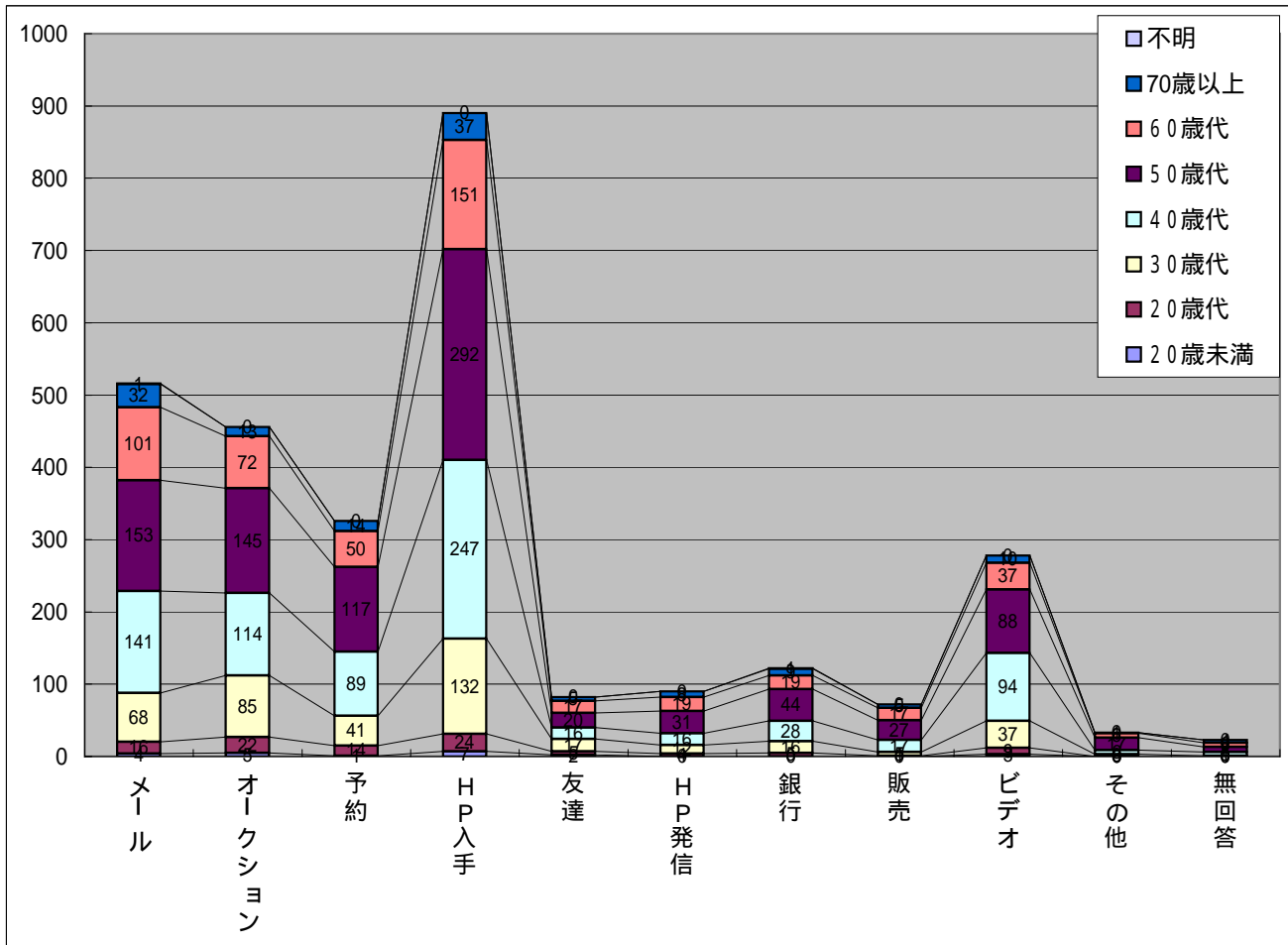
問16. インターネットをどのように利用していますか？

(よく利用する項目をすべて選んでください。)

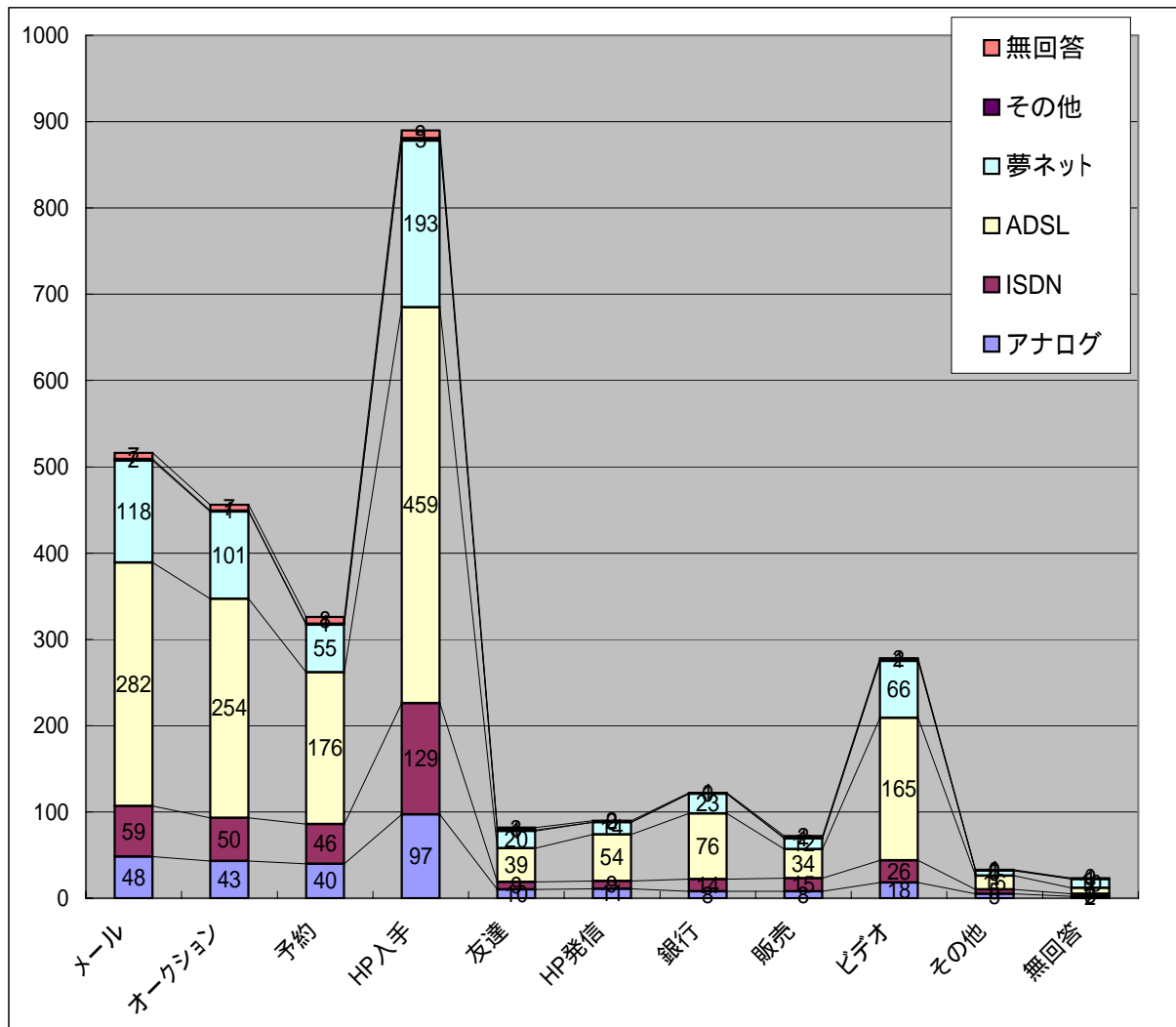
- 1.メールのやりとり 2.ネットオークション・ショッピング
  - 3.ホテル・航空券などの予約 4.ホームページで情報入手
  - 5.友達や趣味の仲間をつくる 6.ホームページで情報発信
  - 7.銀行口座利用や証券取引 8.ネット販売(営業活動)
  - 9.ビデオや音楽を楽しむ 10.その他( )
- 問20へお進みください。

インターネットの利用方法については、「ホームページで情報入手」890人(76.7%)でもっとも多く、次いで「メールのやりとり」516人(44.5%)、「ネットオークション・ショッピング」456人(39.3%)となっている。年代別では、多くの項目で回答者の年齢が若くなるほど利用率が高くなる傾向が見られた。接続方法別では、多くの項目でADSLが他の接続に比べて高くなっており、特に「ネットオークション・ショッピング」「ビデオや音楽を楽しむ」「メールのやりとり」などの利用率が高くなっている。その他意見では、「ゲーム」「子供の教育」「テレビも見ている」「仕事のツール」「ホームページを作る」等があった。

回答者数	メール	オークション	予約	HP入手	友達	HP発信	銀行	販売	ビデオ	その他	無回答	合計	実回答者数
1160	516	456	326	890	82	90	122	72	278	33	23	1160	1137
20歳未満	4	5	1	7	2	0	0	0	3	0	0	7	
20歳代	16	22	14	24	5	4	5	1	9	0	0	27	
30歳代	68	85	41	132	17	12	16	5	37	3	1	153	
40歳代	141	114	89	247	16	16	28	17	94	6	5	298	
50歳代	153	145	117	292	20	31	44	27	88	17	7	393	
60歳代	101	72	50	151	17	19	19	17	37	6	6	211	
70歳以上	32	13	14	37	5	8	9	5	10	1	4	70	
不明	1	0	0	0	0	0	1	0	0	0	0	1	
合計	516	456	326	890	82	90	122	72	278	33	23	1160	



	メール	オークション	予約	HP入手	友達	HP発信	銀行	販売	ビデオ	その他	無回答	
アナログ	48	43	40	97	10	11	8	8	18	5	2	140
ISDN	59	50	46	129	9	9	14	15	26	5	3	176
ADSL	282	254	176	459	39	54	76	34	165	16	7	575
夢ネット	118	101	55	193	20	14	23	12	66	6	10	250
その他	2	1	1	3	1	0	0	1	1	0	1	6
無回答	7	7	8	9	3	2	1	2	2	1	0	13
合計	516	456	326	890	82	90	122	72	278	33	23	1160





問17. インターネットを利用していない理由はなんですか？

(該当する項目をすべて選んでください。)

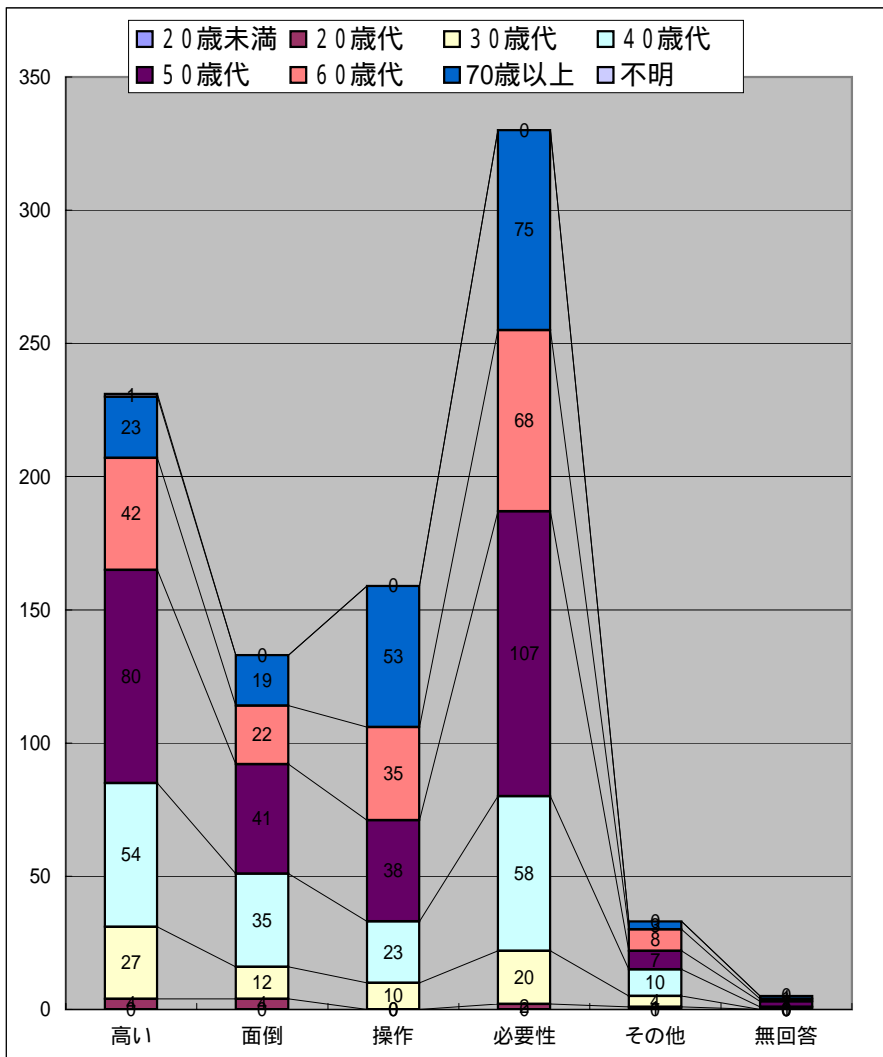
1. 利用料金が高い
2. 接続や設定などが面倒
3. 操作の仕方がわからない
4. 必要性を感じない
5. その他( )

インターネットを利用しない理由は、「必要性を感じない」330人(55%)がもっとも多く、次いで「利用料金が高い」231人(38.5%)、「操作の仕方がわからない」159人(26.5%)、「接続や設定などが面倒」133人(22.2%)、「その他」33人(5.5%)、「無回答」5人(0.8%)となっている。その他意見では、「ウイルスが心配」「プライバシーが公表されないか心配」「エッジが使えない」「会社で利用しているので」「携帯で用が足る」「セキュリティの不安」等があった。

実回答者数

595

回答者数	高い	面倒	操作	必要性	その他	無回答	合計
600	231	133	159	330	33	5	600
20歳未満	0	0	0	0	0	0	0
20歳代	4	4	0	2	1	0	10
30歳代	27	12	10	20	4	0	54
40歳代	54	35	23	58	10	1	128
50歳代	80	41	38	107	7	2	193
60歳代	42	22	35	68	8	1	119
70歳以上	23	19	53	75	3	1	95
不明	1	0	0	0	0	0	1
合計	231	133	159	330	33	5	600

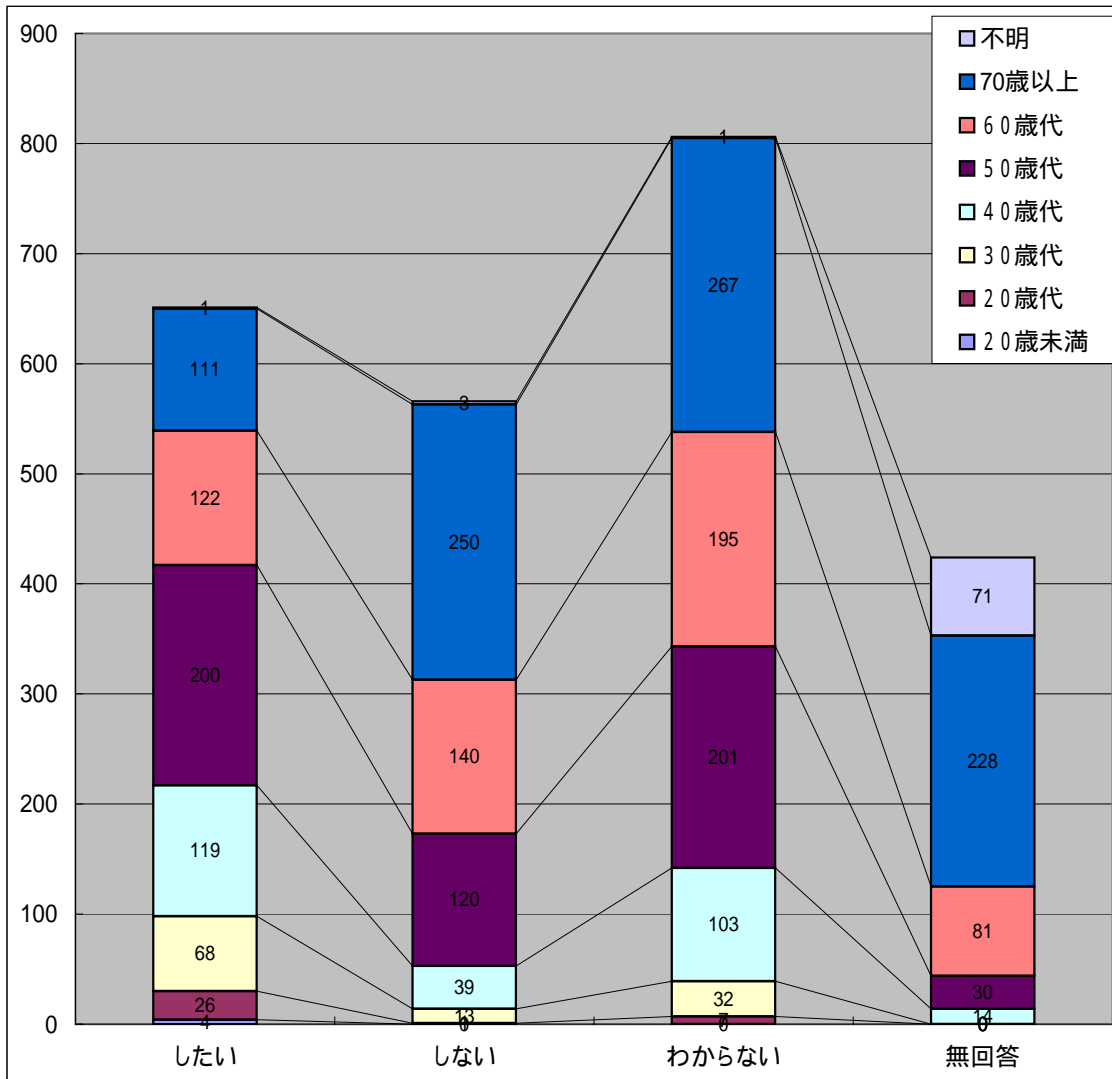


問18. 今後、インターネットを利用してみたいとお考えですか？

1. 利用したい 2. 今後も利用しない 3. わからない

今後のインターネット利用については、「わからない」806人(33.0%)がもっとも多く、ついで「利用したい」651人(26.6%)、「今後も利用しない」566人(23.1%)、「無回答」424人(17.3%)となっている。年代別では、回答者の年齢が若くなるほど「利用したい」の回答が多くなり、逆に年齢が高くなるほど「今後も利用しない」「わからない」の回答が多くなる傾向が見られた。

回答者数					実回答者数
	したい	しない	わからない	無回答	合計
2447	651	566	806	424	2447
20歳未満	4	0	0	0	4
20歳代	26	1	7	0	34
30歳代	68	13	32	0	113
40歳代	119	39	103	14	275
50歳代	200	120	201	30	551
60歳代	122	140	195	81	538
70歳以上	111	250	267	228	856
不明	1	3	1	71	76
合計	651	566	806	424	2447



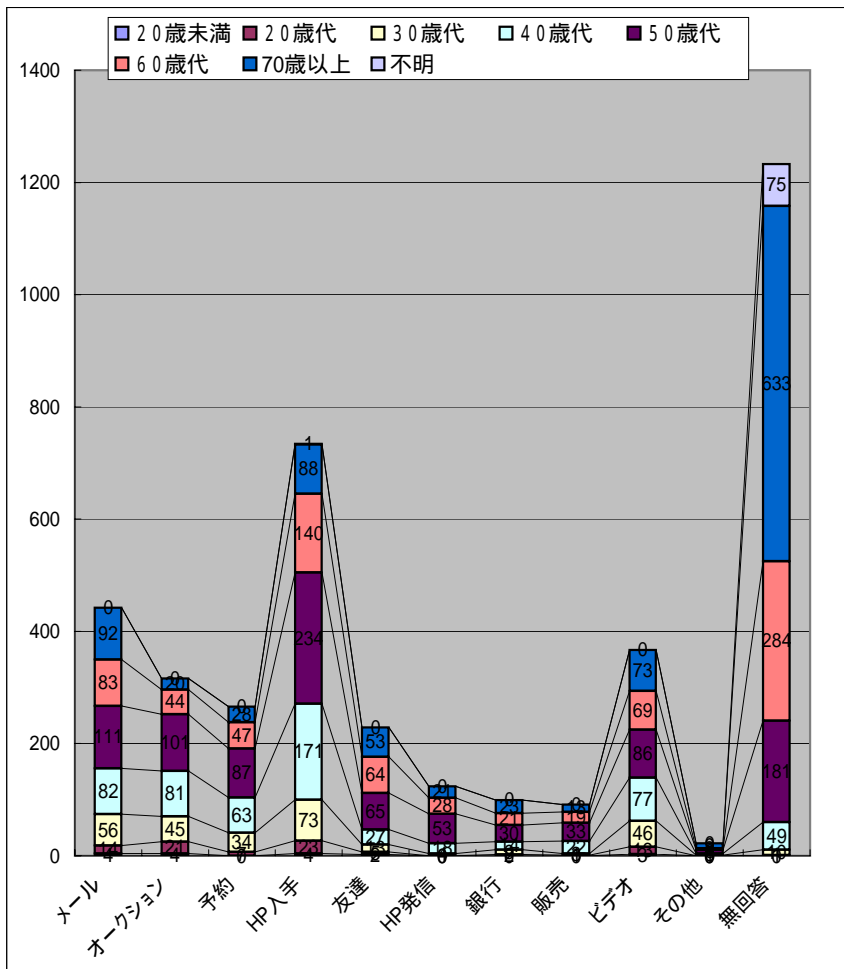
問19. 今後、インターネットを利用するとすればどのような利用をしますか？  
 (よく利用すると思う項目をすべて選んでください。)

1. メールやりとり
2. ネットオークション・ショッピング
3. ホテル・航空券などの予約
4. ホームページで情報入手
5. 友達や趣味の仲間をつくる
6. ホームページで情報発信
7. 銀行口座利用や証券取引
8. ネット販売(営業活動)
9. ビデオや音楽を楽しむ
10. その他( )

今後、インターネットの利用方法については、「ホームページで情報入手」734人(30%)でもっとも多く、次いで「メールのやりとり」422人(18.1%)、「ビデオや音楽を楽しむ」367人(15%)、「ネットオークション・ショッピング」316人(12.9%)、「ホテル・航空券などの予約」266人(10.9%)となっている。年代別では、多くの項目で回答者の年齢が若くなるほど利用率が高くなる傾向が見られた。その他意見では、「手帳代わり」「電話」等があった。

実回答者数  
1214

回答者数	メール	オークション	予約	HP入手	友達	HP発信	銀行	販売	ビデオ	その他	無回答	合計
2447	442	316	266	734	229	124	99	91	367	22	1233	2447
20歳未満	4	4	0	4	2	0	0	0	3	0	0	4
20歳代	14	21	7	23	5	0	2	1	13	0	1	34
30歳代	56	45	34	73	13	4	9	3	46	1	10	113
40歳代	82	81	63	171	27	18	14	22	77	3	49	275
50歳代	111	101	87	234	65	53	30	33	86	6	181	551
60歳代	83	44	47	140	64	28	21	19	69	3	284	538
70歳以上	92	20	28	88	53	21	23	13	73	9	633	856
不明	0	0	0	1	0	0	0	0	0	0	75	76
合計	442	316	266	734	229	124	99	91	367	22	1233	2,447

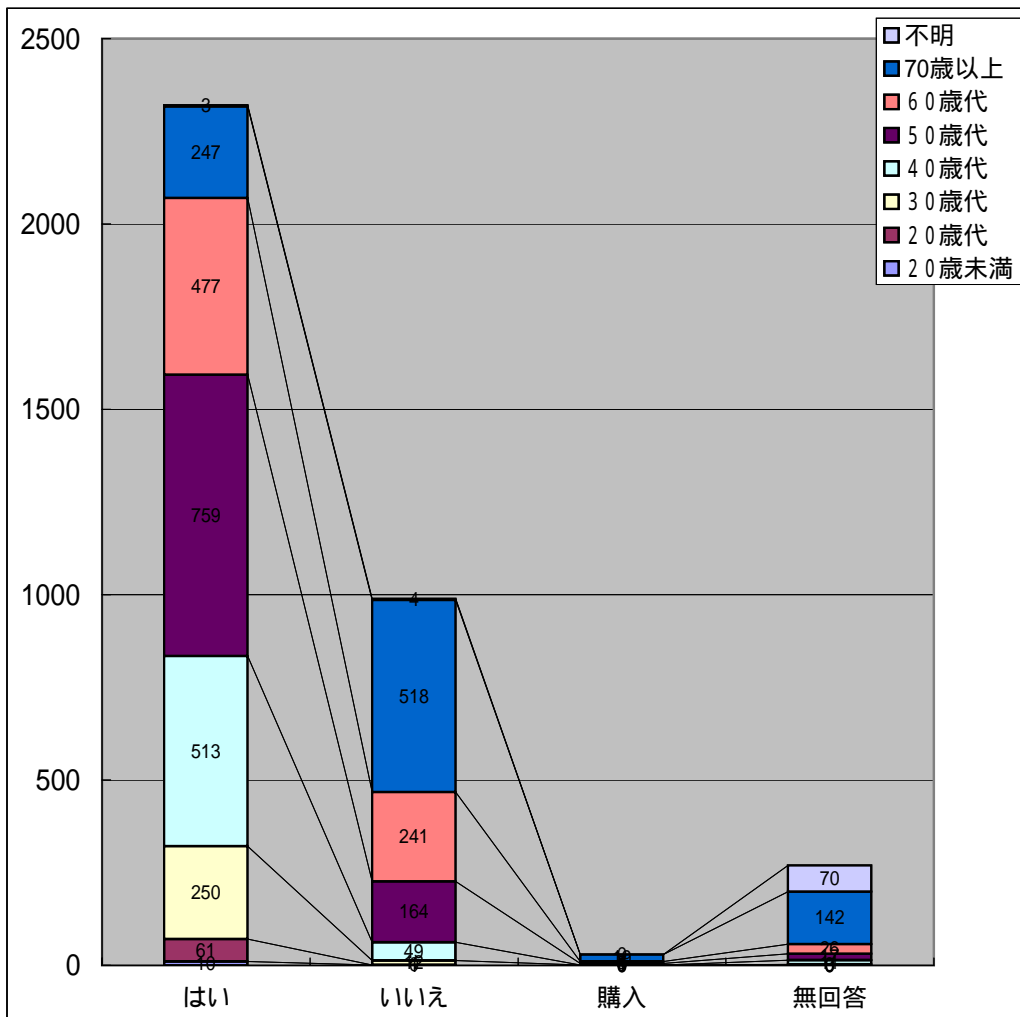


問20. あなたは、携帯電話をお持ちですか？

1. はい 問21以下続けてお答えください。
2. いいえ 問22へお進みください。
3. 今は持っていないが購入したい 問22へお進みください。

携帯電話の所有については、「はい」2,320人(64.3%)、「いいえ」989人(27.4%)、「今は持っていないが購入したい」29人(0.8%)、「無回答」269人(7.5%)となっている。年代別では、20歳代では、所有率が100%、20歳未満と30歳代では90%以上、40歳代と50歳代では80%以上、60歳代では60%以上と高いが、70歳以上になると26.7%と低くなっている。

回答者数	実回答者数				合計	所有率
	はい	いいえ	購入	無回答		
3607	2320	989	29	269	3607	
20歳未満	10	1	0	0	11	90.9
20歳代	61	0	0	0	61	100.0
30歳代	250	12	1	3	266	94.0
40歳代	513	49	0	11	573	89.5
50歳代	759	164	4	17	944	80.4
60歳代	477	241	5	26	749	63.7
70歳以上	247	518	19	142	926	26.7
不明	3	4	0	70	77	3.9
合計	2320	989	29	269	3607	64.3

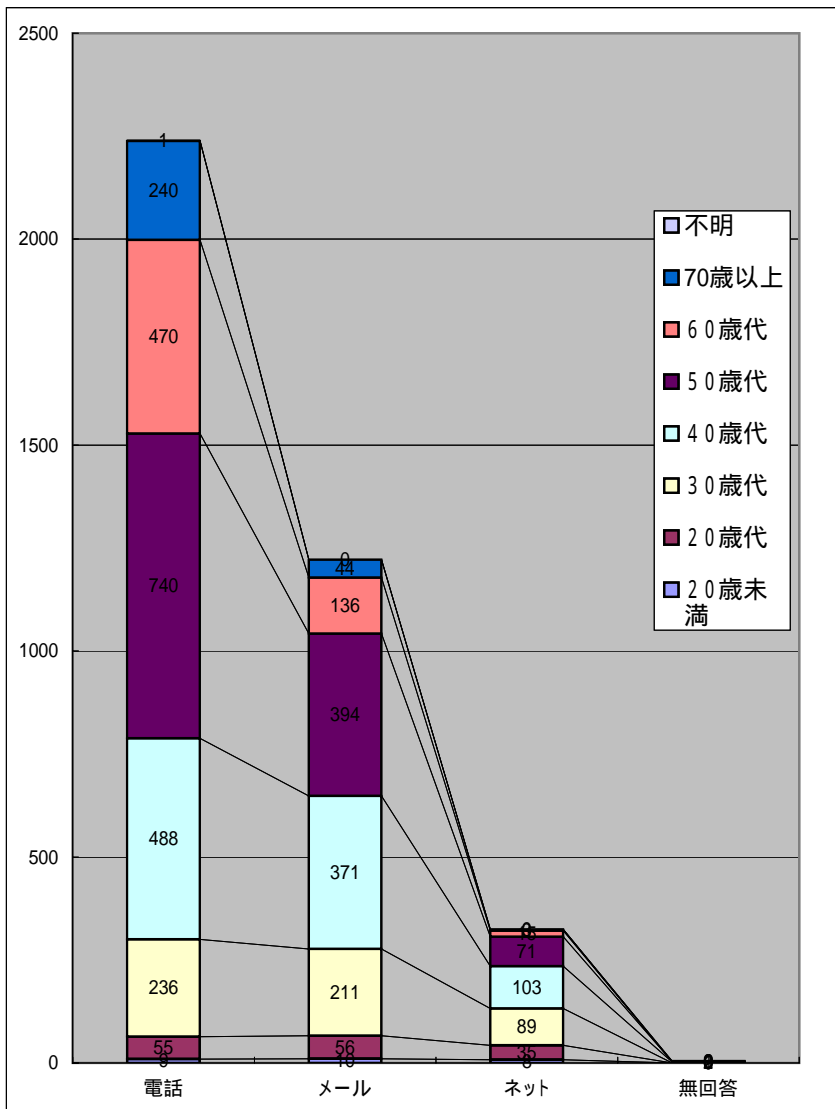


問21. あなたは、携帯電話のどのサービスを利用していますか？  
 (該当する項目をすべて選んでください。)

1. 電話 2. Eメール 3. インターネット

携帯電話のサービスでは、「電話」2,239人(96.5%)、「Eメール」1,222人(52.7%)、「インターネット」324人(14%)、「無回答」5人(0.2%)となっている。年代別では、「電話」が各年代で90%以上となっている。年代別では、年齢が若くなるほど「Eメール」「インターネット」の回答率が高くなる傾向がみられた。

実回答者数 2315					
回答者数	電話	メール	ネット	無回答	合計
2320	2239	1222	324	5	2320
20歳未満	9	10	8	0	10
20歳代	55	56	35	0	61
30歳代	236	211	89	0	250
40歳代	488	371	103	2	513
50歳代	740	394	71	1	759
60歳代	470	136	15	0	477
70歳以上	240	44	3	0	247
不明	1	0	0	2	3
合計	2239	1222	324	5	2320



町がこれから進める情報化施策とその利用方法をお尋ねします。

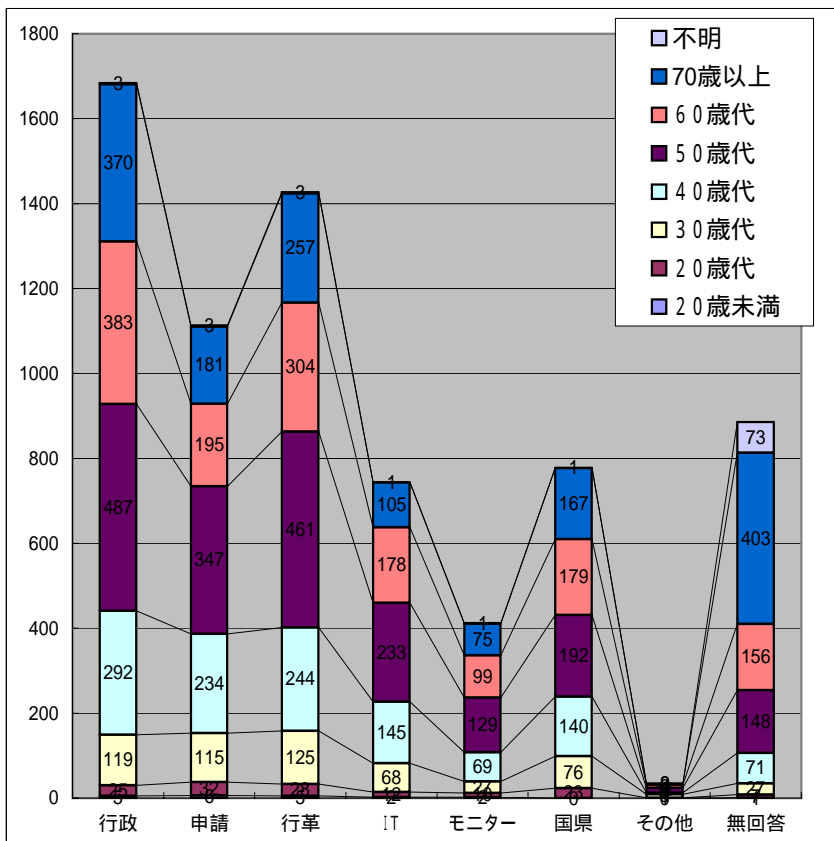
問22. 情報技術を活用する施策として、今後、町としてどのような分野に力を入れるべきだとお考えですか？（該当する項目を3つ以内で選んでください。）

1. 行政情報の提供の充実
2. 各種申請や予約など利便性の向上
3. 行政手続きに要する時間・費用の削減など行政改革の一層の推進
4. ITを活用して情報や知識を集約し、町の施策に反映させるなど、戦略的な行政経営の実現
5. 行政モニターなど住民参加の促進
6. 国や県、近隣市町を含めた地図情報提供など広域連携サービスの推進
7. その他( )

これからの情報化技術を活用する分野については、「行政情報の提供の充実」1,684人(46.7%)でもっとも多く、次いで「行政手続きに要する時間・費用の削減など行政改革の一層の推進」1,427人(39.6%)、「各種申請や予約など利便性の向上」1,113人(30.9%)、「国や県、近隣市町を含めた地図情報提供など広域連携サービスの推進」778人(21.6%)、「ITを活用して情報や知識を集約し、町の施策に反映させるなど、戦略的な行政経営の実現」744人(20.6%)、「行政モニターなど住民参加の促進」412人(11.4%)、「その他」35人(1%)、「無回答」886人(24.6%)となっている。年代別では、年齢が若くなるほど「各種申請や予約など利便性の向上」の回答率が高くなる傾向がみられた。その他の意見では、「CATVを浜坂地域にも導入する」「行政改革(透明性と住民の立場に立ったサービス)」「緊急時、防災情報が重要だと思う」「携帯向けの情報発信」「内部事情の公開」「費用の削減のため手続等、民間へ委託できる所は改革する」「よきめこまかい情報発信」等があった。

回答者数	行政	申請	行革	IT	モニター	国県	その他	無回答	合計
3607	1684	1113	1427	744	412	778	35	886	3607
20歳未満	5	6	5	2	2	0	0	1	11
20歳代	25	32	28	12	10	23	1	7	61
30歳代	119	115	125	68	27	76	8	27	266
40歳代	292	234	244	145	69	140	4	71	573
50歳代	487	347	461	233	129	192	11	148	944
60歳代	383	195	304	178	99	179	8	156	749
70歳以上	370	181	257	105	75	167	3	403	926
不明	3	3	3	1	1	1	0	73	77
合計	1684	1113	1427	744	412	778	35	886	3607

実回答者数  
2721

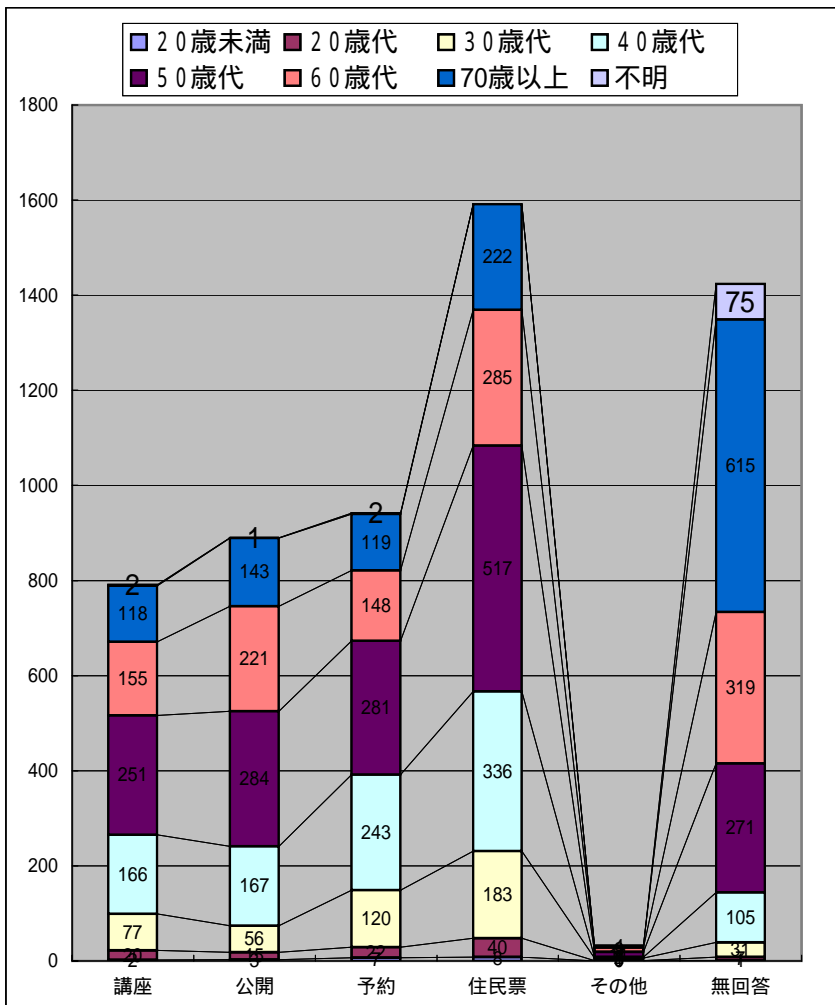


問23. 電子申請(インターネットを使った各種申請など)で、利用してみたいものはどれですか？(利用してみたいと思う項目を3つ以内で選んでください。)

1. 講座・講演などイベントの参加申し込み
2. 情報公開の請求
3. 公共施設の予約申し込み
4. 住民票や各種証明書の請求
5. その他( )

電子申請で利用してみたいものについては、「住民票や各種証明書の請求」1,592人(44.1%)でもっとも多く、次いで「公共施設の予約申し込み」942人(26.1%)、「情報公開の請求」890人(24.7%)、「講座・講演などイベントの参加申し込み」791人(21.9%)、「その他」32人(0.9%)、「無回答」1,424人(39.5%)となっている。年代別では、年齢が若くなるほど「住民票や各種証明書の請求」「公共施設の予約申し込み」の回答率が高くなる傾向がみられた。

実回答者数 2183							
回答者数	講座	公開	予約	住民票	その他	無回答	合計
3607	791	890	942	1592	32	1424	3607
20歳未満	2	3	7	8	0	1	11
20歳代	20	15	22	40	1	7	61
30歳代	77	56	120	183	5	31	266
40歳代	166	167	243	336	2	105	573
50歳代	251	284	281	517	11	271	944
60歳代	155	221	148	285	9	319	749
70歳以上	118	143	119	222	4	615	926
不明	2	1	2			75	77
合計	791	890	942	1591	32	1424	3607



これからの情報化施策とその利用方法をお尋ねします。  
 問24. どのような地域情報化サービスを利用したいですか？

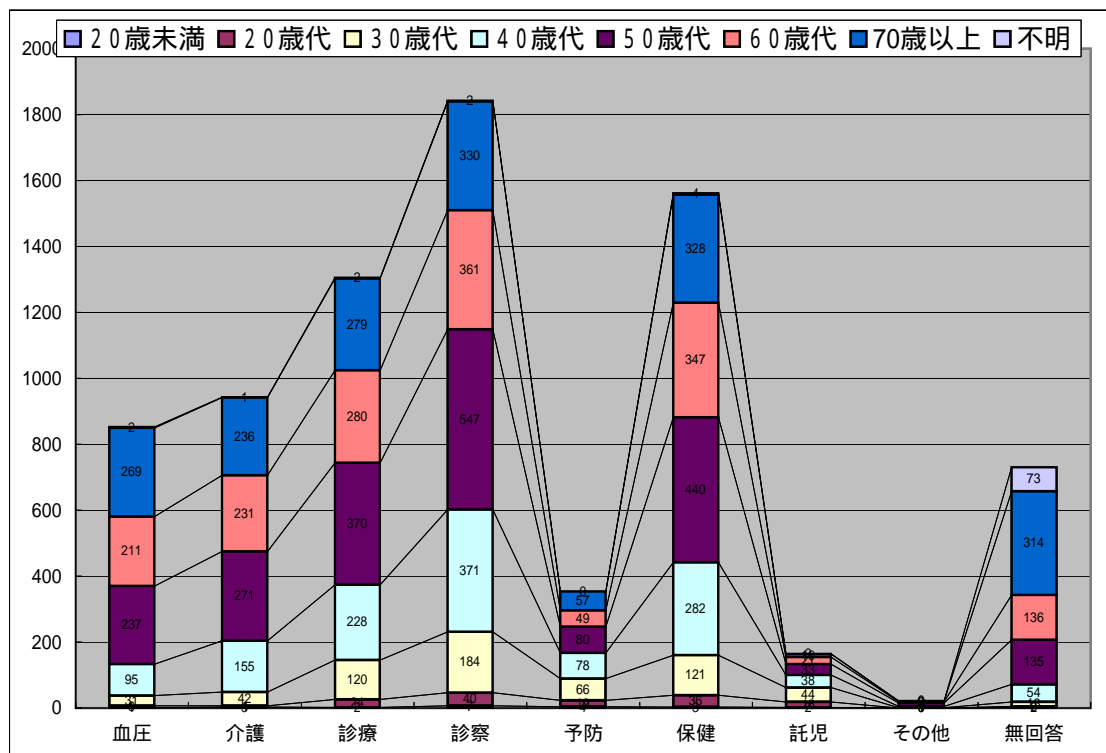
[保健・医療・福祉] (特に必要と思われる項目を3つ以内で選んでください。)

1. 自宅で血圧や心電図を測定し、保健センター等より保健指導を受けることができる。
2. 自宅と介護支援センター等との間で遠隔介護サービスを受けることができる。
3. 病院の診療体制や医師照会などの情報が入手できる。
4. 病院の診察予約や救急医療に関する情報が入手できる。
5. 予防接種や各種検診に関する情報が入手できる。
6. 保健・医療・福祉の各種情報を家庭で入手できる。
7. 託児サービス情報を入手し、利用申し込みができる。
8. その他( )

保健・医療・福祉の分野では、「病院の診察予約や救急医療に関する情報が入手できる」1,842人(51.1%)でもっとも多く、次いで「保健・医療・福祉の各種情報を家庭で入手できる」1,561人(43.3%)、「病院の診療体制や医師照会などの情報が入手できる。」1,305人(36.2%)となっている。年代別では、年齢が高くなるほど「自宅で血圧や心電図を測定し、保健センター等より保健指導を受けることができる」の回答率が高く、逆に年齢が若くなるほど「予防接種や各種検診に関する情報が入手できる」「病院の診察予約や救急医療に関する情報が入手できる」の回答率が高くなる傾向がみられた。

回答者数	血圧	介護	診療	診察	予防	保健	託児	その他	無回答	合計
3607	852	943	1305	1842	353	1561	164	21	730	3607
20歳未満	1	3	2	7	4	3	2	0	2	11
20歳代	6	4	24	40	19	36	16	0	3	61
30歳代	31	42	120	184	66	121	44	1	13	266
40歳代	95	155	228	371	78	282	38	4	54	573
50歳代	237	271	370	547	80	440	33	11	135	944
60歳代	211	231	280	361	49	347	21	3	136	749
70歳以上	269	236	279	330	57	328	10	2	314	926
不明	2	1	2	2	0	4	0	0	73	77
合計	852	943	1305	1842	353	1561	164	21	730	3607

実回答者数  
2877





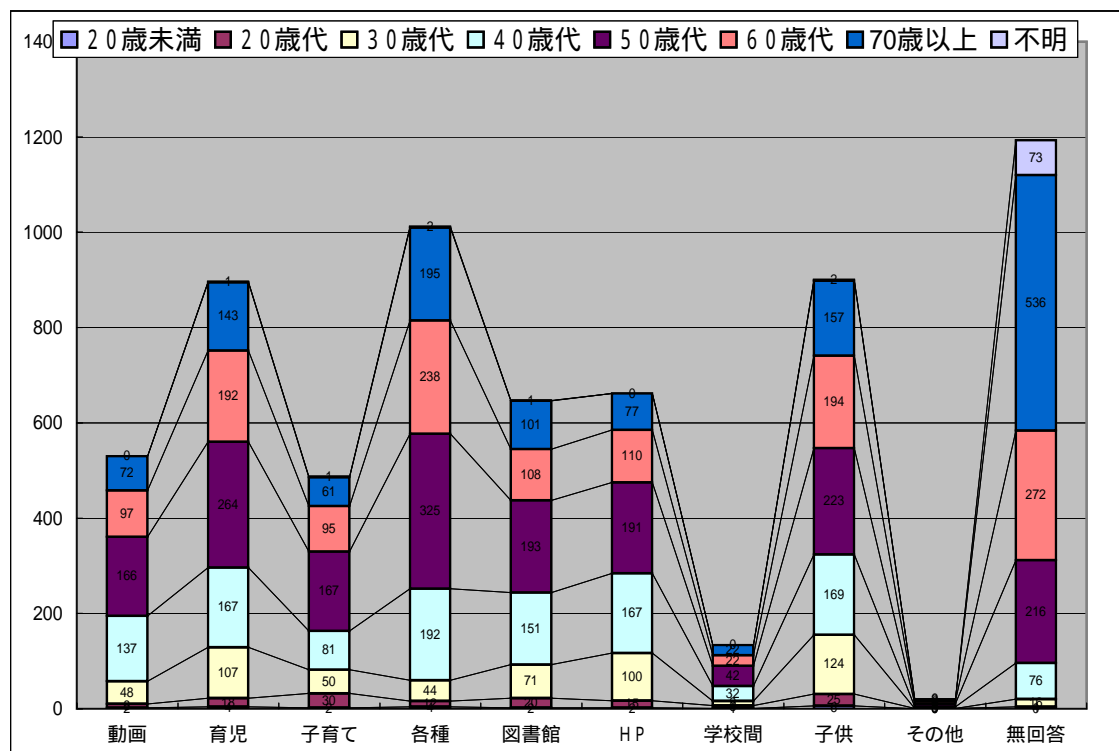
[教育] (特に必要と思われる項目を3つ以内で選んでください。)

9. 動画や音声などを利用し、自宅や外出先で学習できる。
10. 育児や教育問題などについて、保護者と学校などが意見交換や議論ができる。
11. 子育て支援教育や育児サークルについて情報が入手できる。
12. 各種の講習・研修会の情報が入手でき、参加申し込みができる。
13. 図書館の蔵書検索・図書の予約ができる。
14. ホームページで学校行事での子どもたちの様子を見ることができる。
15. 学校間でテレビ会議ができる。
16. 子供がどこにいるか居場所確認ができる。
17. その他( )

教育の分野では、「各種の講習・研修会の情報が入手でき、参加申し込みができる」1012人(28.1%)でもっとも多く、次いで「子供がどこにいるか居場所確認ができる」900人(25%)、「育児や教育問題などについて、保護者と学校などが意見交換や議論ができる」896人(24.8%)となっている。年代別では、年齢が若くなるほど「子供がどこにいるか居場所確認ができる」の回答率が高くなる傾向がみられた。また、20歳代で「子育て支援教育や育児サークルについて情報が入手できる」の回答率が高くなっている。その他意見では、「学校の状況」「PTA会議、税額など」「道徳と論理」「学校の教育内容や他地域との比較」等があった。

回答者数	動画	育児	子育て	各種	図書館	HP	学校間	子供	その他	無回答	合計
3607	530	896	487	1012	647	662	134	900	20	1193	3607
20歳未満	2	4	2	4	2	2	1	6	0	0	11
20歳代	8	18	30	12	20	15	6	25	1	4	61
30歳代	48	107	50	44	71	100	9	124	0	16	266
40歳代	137	167	81	192	151	167	32	169	3	76	573
50歳代	166	264	167	325	193	191	42	223	7	216	944
60歳代	97	192	95	238	108	110	22	194	6	272	749
70歳以上	72	143	61	195	101	77	22	157	3	536	926
不明	0	1	1	2	1	0	0	2	0	73	77
合計	530	896	487	1012	647	662	134	900	20	1193	3607

実回答者数  
2414



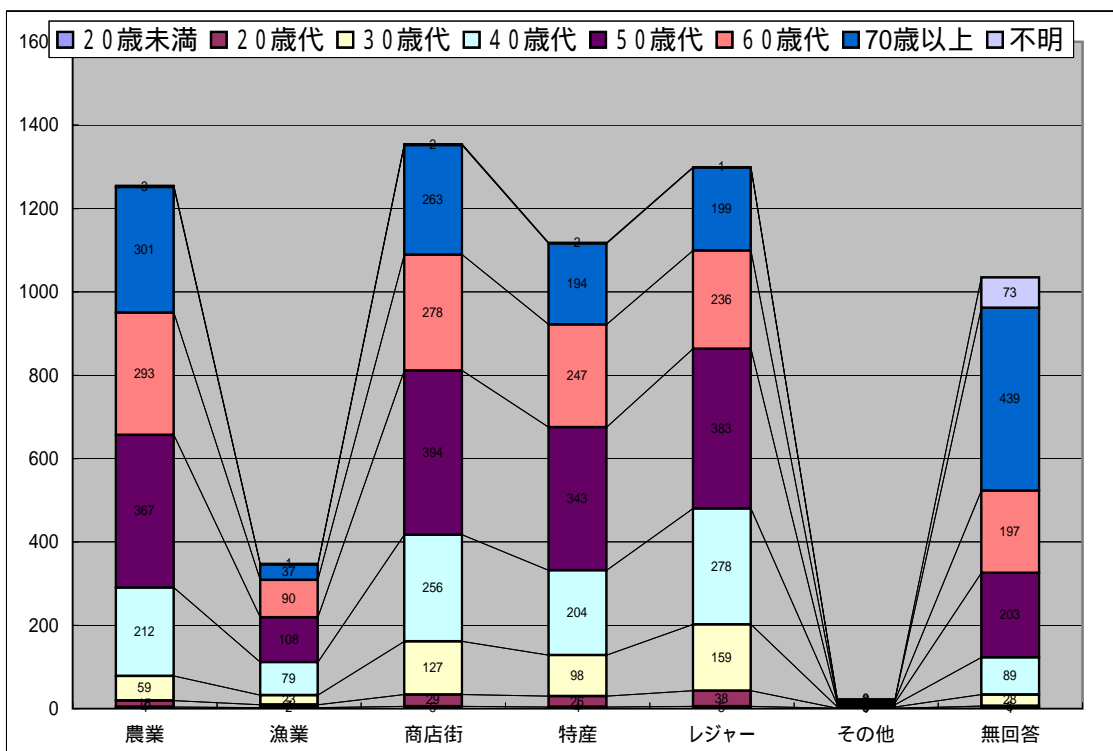
[産業・観光] (特に必要と思われる項目を3つ以内で選んでください。)

- 18. 農業技術・市況・気象情報・病害虫情報が入手できる。
- 19. 漁業技術・市況・海洋情報が入手できる。
- 20. 地元商店街の買物情報・イベント情報が入手できる。
- 21. 特産物・観光案内及び観光施設情報が入手できる。
- 22. 町のレジャー・イベントに関する情報が入手できる。
- 23. その他( )

産業・観光については、「地元商店街の買物情報・イベント情報が入手できる」1,354人(37.5%)でもっとも多く、次いで「町のレジャー・イベントに関する情報が入手できる」1,299人(36%)、「農業技術・市況・気象情報・病害虫情報が入手できる」1,254人(34.8%)、「特産物・観光案内及び観光施設情報が入手できる」1,118人(31%)となっている。年代別では、40歳代以上で「農業技術・市況・気象情報・病害虫情報が入手できる」の回答率が高く、20歳代・30歳代で「町のレジャー・イベントに関する情報が入手できる」の回答率が高くなっている。その他意見では、「企業や町内の商工業」「自営業者がPRできる総合的なサイトがあれば」「近隣の情報」等があった。

回答者数	農業	漁業	商店街	21 特産	22 レジャー	23 その他	無回答	合計
3607	1254	347	1354	1118	1299	22	1035	3607
20歳未満	4	2	5	4	5	1	1	11
20歳代	15	7	29	26	38	0	5	61
30歳代	59	23	127	98	159	3	28	266
40歳代	212	79	256	204	278	5	89	573
50歳代	367	108	394	343	383	5	203	944
60歳代	293	90	278	247	236	5	197	749
70歳以上	301	37	263	194	199	3	439	926
不明	3	1	2	2	1	0	73	77
合計	1254	347	1354	1118	1299	22	1035	3607

実回答者数  
2572



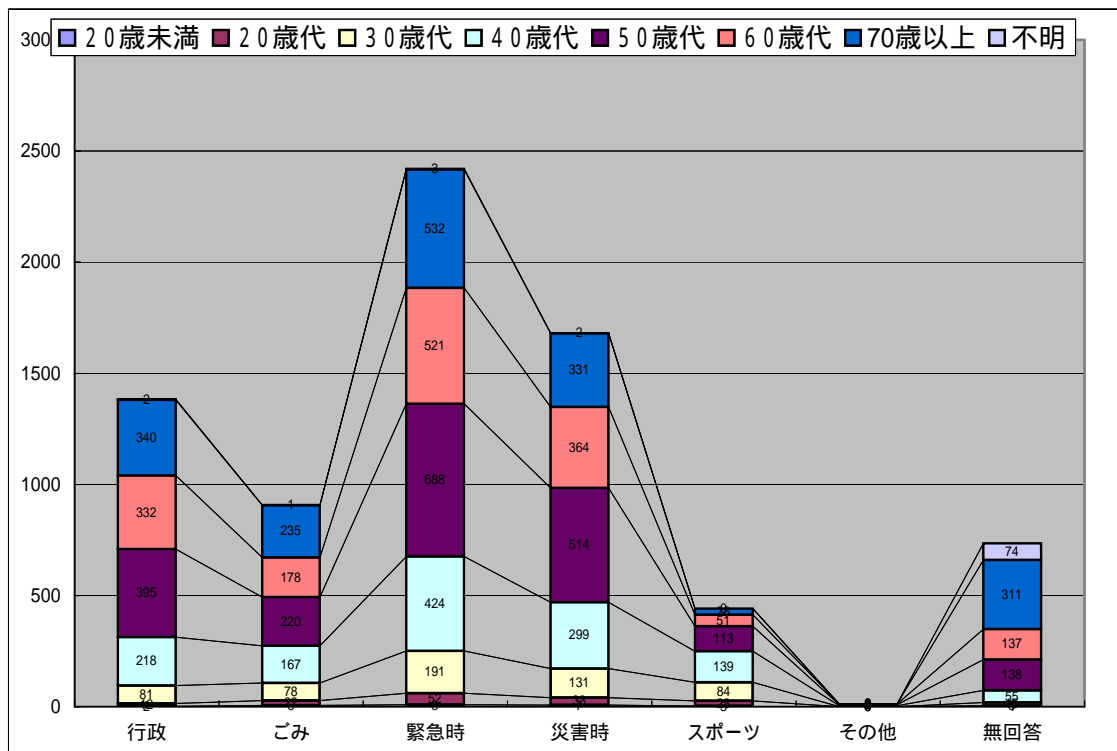
[住民生活・コミュニティ・防災]

(特に必要と思われる項目を3つ以内で選んでください。)

- 24. 行政からのお知らせや自治会の会合などの情報が入手できる。
- 25. ごみの分別収集、リサイクルなどの情報が入手できる。
- 26. 緊急時に役場や消防署から、災害状況・非難誘導・非難場所等の緊急災害情報を受けることができる。
- 27. 災害時、国・県道や町道などの道路情報が入手できる。
- 28. スポーツ・レジャー・会議施設など、公共施設の空き情報や予約ができる。
- 29. その他( )

住民生活・コミュニティ・防災の分野では、「緊急時に役場や消防署から、災害状況・非難誘導・非難場所等の緊急災害情報を受けることができる」2,419人(67.1%)と最も多く、次いで「災害時、国・県道や町道などの道路情報が入手できる」1,681人(46.6%)、「行政からのお知らせや自治会の会合などの情報が入手できる」1,382人(38.3%)、「ごみの分別収集、リサイクルなどの情報が入手できる」907人(25.1%)となっている。年代別では、年齢が高くなるほど「行政からのお知らせや自治会の会合などの情報が入手できる」の回答率が高く、逆に年齢が若くなるほど「スポーツ・レジャー・会議施設など、公共施設の空き情報や予約ができる」の回答率が高くなる傾向がみられた。その他意見では、「救急・救命体制の迅速化と関係者の誠意ある対応」等があった。

	24	25	26	27	28	29	無回答	合計	実回答者数
回答者数	行政	ごみ	緊急時	災害時	スポーツ	その他			2873
3607	1382	907	2419	1681	441	11	734	3607	
20歳未満	2	6	8	7	3	0	1	11	
20歳代	12	22	52	33	23	0	3	61	
30歳代	81	78	191	131	84	0	15	266	
40歳代	218	167	424	299	139	4	55	573	
50歳代	395	220	688	514	113	5	138	944	
60歳代	332	178	521	364	51	2	137	749	
70歳以上	340	235	532	331	28	0	311	926	
不明	2	1	3	2	0	0	74	77	
合計	1382	907	2419	1681	441	11	734	3607	

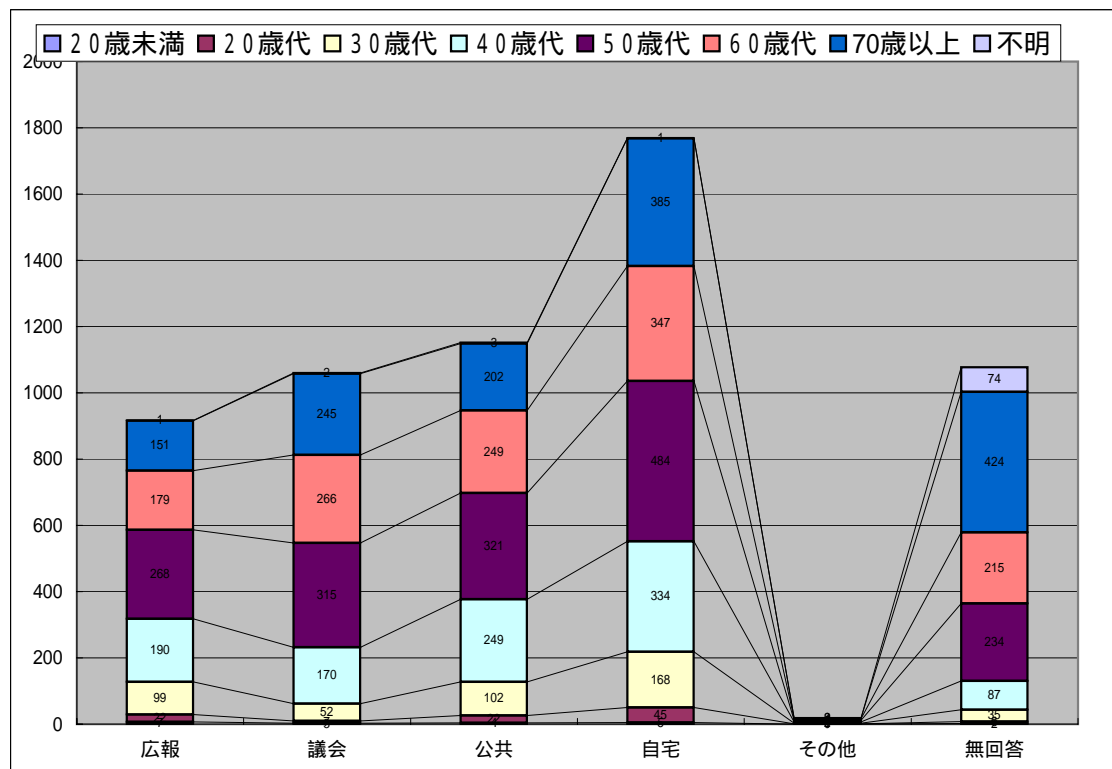


[行政・広報] (特に必要と思われる項目を3つ以内で選んでください。)

- 30. 広報誌の過去の記事や最新の行政情報をインターネットで入手できる。
- 31. 議会の会期日程や議案、質疑などの情報を入手できる。
- 32. 公共施設の情報や行政に関する情報を検索・閲覧できる。
- 33. 自宅や各種公共施設、郵便局などの身近な施設で、住民票や各種証明書などの申請手続きができる。
- 34. その他( )

行政・広報の分野では、「自宅や各種公共施設、郵便局などの身近な施設で、住民票や各種証明書などの申請手続きができる」1,769人(49%)でもっとも多く、次いで「公共施設の情報や行政に関する情報を検索・閲覧できる」1,152人(31.9%)、「議会の会期日程や議案、質疑などの情報を入手できる」1,060人(29.4%)「広報誌の過去の記事や最新の行政情報をインターネットで入手できる」917人(25.4%)などとなっている。年代別では、年齢が高くなるほど「議会の会期日程や議案、質疑などの情報を入手できる」の回答率が高く、逆に年齢が若くなるほど「自宅や各種公共施設、郵便局などの身近な施設で、住民票や各種証明書などの申請手続きができる」の回答率が高くなる傾向がみられた。その他意見では、「議会の実況中継」があった。

回答者数	30					31		32		33		34		実回答者数 2530
	広報	議会	公共	自宅	その他	無回答	合計	無回答	合計	無回答	合計			
3607	917	1060	1152	1769	18	1077	3607							
20歳未満	7	3	4	5	0	2	11							
20歳代	22	7	22	45	1	6	61							
30歳代	99	52	102	168	2	35	266							
40歳代	190	170	249	334	4	87	573							
50歳代	268	315	321	484	5	234	944							
60歳代	179	266	249	347	4	215	749							
70歳以上	151	245	202	385	2	424	926							
不明	1	2	3	1	0	74	77							
合計	917	1060	1152	1769	18	1077	3607							



浜坂地域

温泉地域

あなたのご家庭のテレビについてお尋ねします。  
 問25. テレビのアンテナは？

1. 個別アンテナ 2. 共同アンテナ 3. その他( )

あなたのご家庭のテレビについてお尋ねします。  
 問25. テレビのアンテナは？

1. 個別アンテナ 2. ケーブルテレビ 3. その他( )

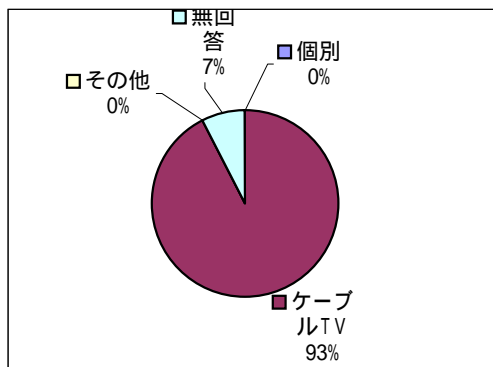
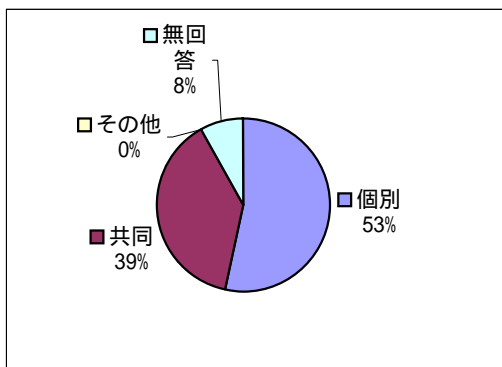
テレビの受信アンテナについて浜坂地域では、「個別アンテナ」1,126人(53.3%)、「共同アンテナ」816人(38.6%)、「その他」2人(0.1%)、「無回答」168人(8%)となっており、温泉地域では、「個別アンテナ」2人(0.1%)「ケーブルテレビ」1,382人(92.4%)、「無回答」111人(7.5%)となっている。

実回答者数  
1944

回答者数	個別	共同	その他	無回答	合計
2112	1126	816	2	168	2112

実回答者数  
1384

回答者数	個別	ケーブルTV	その他	無回答	合計
1495	2	1382		111	1495



問26. ご家庭のテレビは、きれいに映りますか？

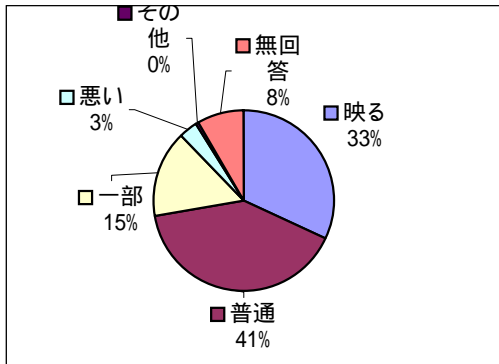
1. すべてのチャンネルがはっきり映る
2. 普通(気にならない)
3. 映りの悪いチャンネルがある
4. 映りが悪い
5. その他( )

テレビの受信状況について浜坂地域では、「普通(気にならない)」853人(40.4%)、「すべてのチャンネルがはっきり映る」675人(32%)、「映りの悪いチャンネルがある」324人(15.3%)、「映りが悪い」73人(3.5%)、「その他」9人(0.4%)、「無回答」178人(8.4%)となっており、温泉地域では、「普通(気にならない)」673人(45%)、「すべてのチャンネルがはっきり映る」407人(27.2%)、「映りの悪いチャンネルがある」200人(13.4%)、「映りが悪い」36人(2.4%)、「無回答」179人(12%)となっている。テレビの受信状況については、地域や個別アンテナ、共聴アンテナとも同様の回答率となっている。その他意見では、「時々映りが悪くなる」等があった。

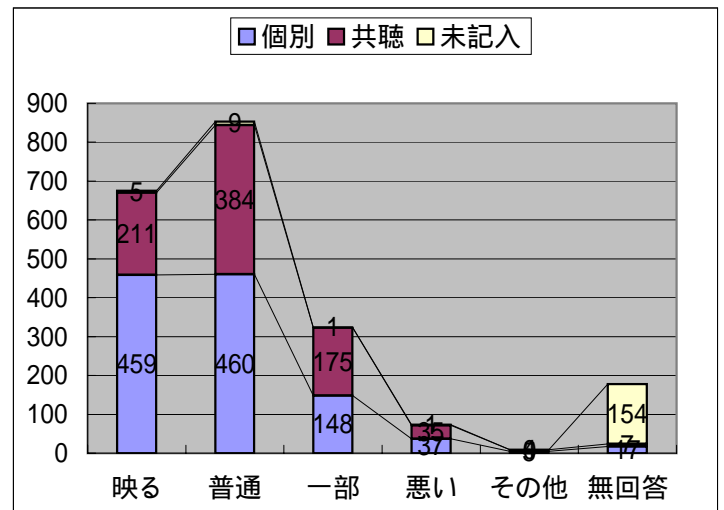
浜坂地域

回答者数	映る	普通	一部	悪い	その他	無回答	合計
2112	675	853	324	73	9	178	2112

実回答者数 1394



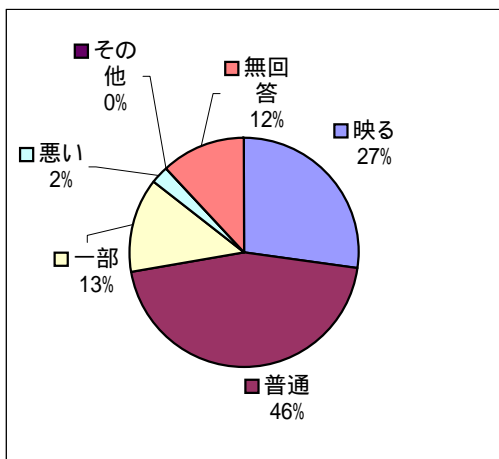
	映る	普通	一部	悪い	その他	無回答	合計
個別	459	460	148	37	5	17	1126
共聴	211	384	175	35	4	7	816
未記入	5	9	1	1	0	154	170
合計	675	853	324	73	9	178	2112



温泉地域

回答者数	映る	普通	一部	悪い	その他	無回答	合計
1495	407	673	200	36	0	179	1495

実回答者数 1316



浜坂地域

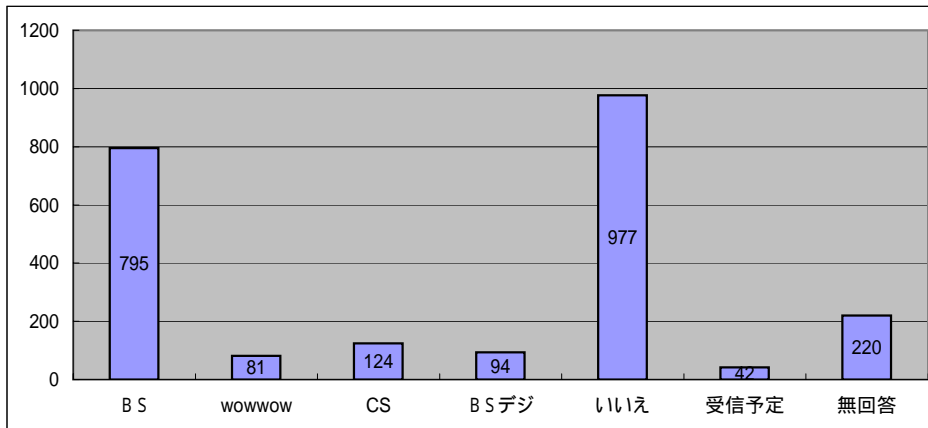
問27. ご家庭で衛星放送を受信していますか？

1. はい(受信されている放送をa～dから選んでください)
  - a. BS(NHK第1、第2)
  - b. WOWOW
  - c. CS、スカイパーフェクトTV
  - d. BSデジタル
2. いいえ
3. 受信する予定

衛星放送の受信状況について浜坂地域では、「BS(NHK第1、第2)」795人(37.6%)、「CS、スカイパーフェクトTV」124人(5.9%)、「BSデジタル」94人(4.5%)、「WOWOW」81人(3.8%)、「いいえ」977人(46.3%)「受信する予定」42人(2%)「無回答」220人(10.4%)となっており、温泉地域では、「CS、スカイパーフェクトTV」62人(4.2%)、「WOWOW」32人(2.1%)、「BSデジタル」12人(0.8%)、「BS(NHK第1、第2)」8人(0.5%)、「受信する予定」7人(0.5%)「無回答」1,397人(93.4%)となっている。なお、温泉地域では、ケーブルテレビでBS(NHK第1、第2)・BSデジタルを基本料で視聴することが出来、また、CS10波・グリーンチャンネル・衛生劇場・WOWOWを希望者に有料で視聴することが出来る。

加入者数(平成18年8月末)  
CS10波362件・グリーンチャンネル2件・衛生劇場7件・WOWOW15件

	a	b	c	d					実回答者数
回答者数	BS	wowwow	CS	BSデジ	いいえ	受信予定	無回答	合計	1892
	795	81	124	94	977	42	220	2112	



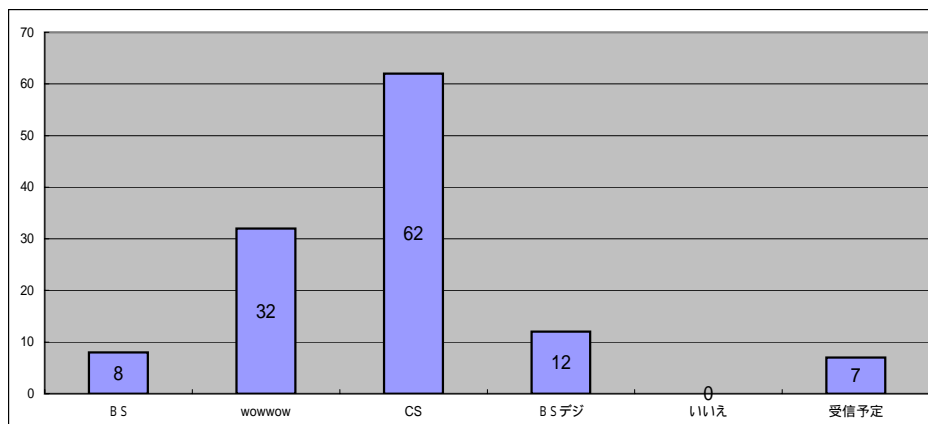
温泉地域

問27. ご家庭で衛星放送を受信していますか？

(ケーブルテレビ以外で直接受信されている方のみお答えください。)

1. はい(受信されている放送をa～dから選んでください)
  - a. BS(NHK第1、第2)
  - b. WOWOW
  - c. CS、スカイパーフェクトTV
  - d. BSデジタル
2. いいえ
3. 受信する予定

	a	b	c	d					実回答者数
回答者数	BS	wowwow	CS	BSデジ	いいえ	受信予定	無回答	合計	98
	8	32	62	12	0	7	1397	1495	





浜坂地域

ケーブルテレビ事業についてお尋ねします。

問28. ケーブルテレビのサービスでは、次のようなサービスが可能になりますが、あなたが期待するサービスは、どれですか？

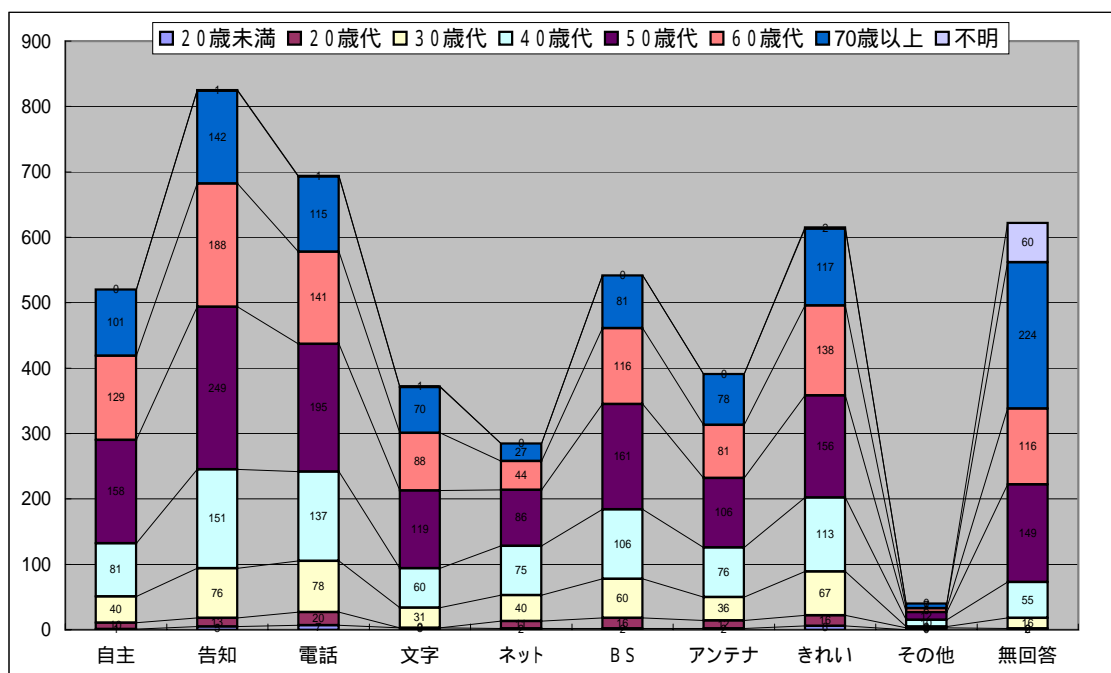
(期待する項目をすべて選んでください。)

1. 自主制作した身近な番組が視聴できる。
2. 告知放送等で緊急的な情報サービスが受けられる。
3. ケーブル電話により加入者間の通話が無料になる。
4. 文字放送でお知らせ情報をいつでも見ることができる。
5. 有料によりインターネットの常時接続サービスが利用できる。
6. 有料によりBS放送やCS放送の多くのチャンネルが視聴できる。
7. 現在利用しているアンテナの維持費用がなくなる。
8. テレビがきれいに映る。
9. その他

ケーブルテレビ事業に期待するサービスについては、「告知放送等で緊急的な情報サービスが受けられる」825人(39.1%)でもっとも多く、次いで「ケーブル電話により加入者間の通話が無料になる」694人(32.9%)、「テレビがきれいに映る」615人(29.1%)、「有料によりBS放送やCS放送の多くのチャンネルが視聴できる」542人(25.7%)、「自主制作した身近な番組が視聴できる」520人(24.6%)などとなっている。年代別では、40歳代以下で「ケーブル電話により加入者間の通話が無料になる」「有料によりBS放送やCS放送の多くのチャンネルが視聴できる」「テレビがきれいに映る」の回答率が高かった。また、年齢が若くなるほど「有料によりインターネットの常時接続サービスが利用できる」の回答率が高くなる傾向がみられた。住民の防災情報提供への要望が強いことがわかる。

回答者数	自主	告知	電話	文字	ネット	BS	アンテナ	きれい	その他	無回答	合計
2112	520	825	694	372	285	542	391	615	40	622	2112
20歳未満	1	5	7	3	2	2	2	6	0	0	9
20歳代	10	13	20	0	11	16	12	16	3	2	40
30歳代	40	76	78	31	40	60	36	67	2	16	156
40歳代	81	151	137	60	75	106	76	113	10	55	331
50歳代	158	249	195	119	86	161	106	156	12	149	570
60歳代	129	188	141	88	44	116	81	138	6	116	447
70歳以上	101	142	115	70	27	81	78	117	7	224	497
不明	0	1	1	1	0	0	0	2	0	60	62
合計	520	825	694	372	285	542	391	615	40	622	2112

実回答者数 1490





温泉地域

ケーブルテレビ事業についてお尋ねします。

(ケーブルテレビに加入していない方は、問31へお進みください。)

問28. ケーブルテレビのサービスでは、次のようなサービスを行っていますが、あなたがよくなったと思うサービスは、どれですか？

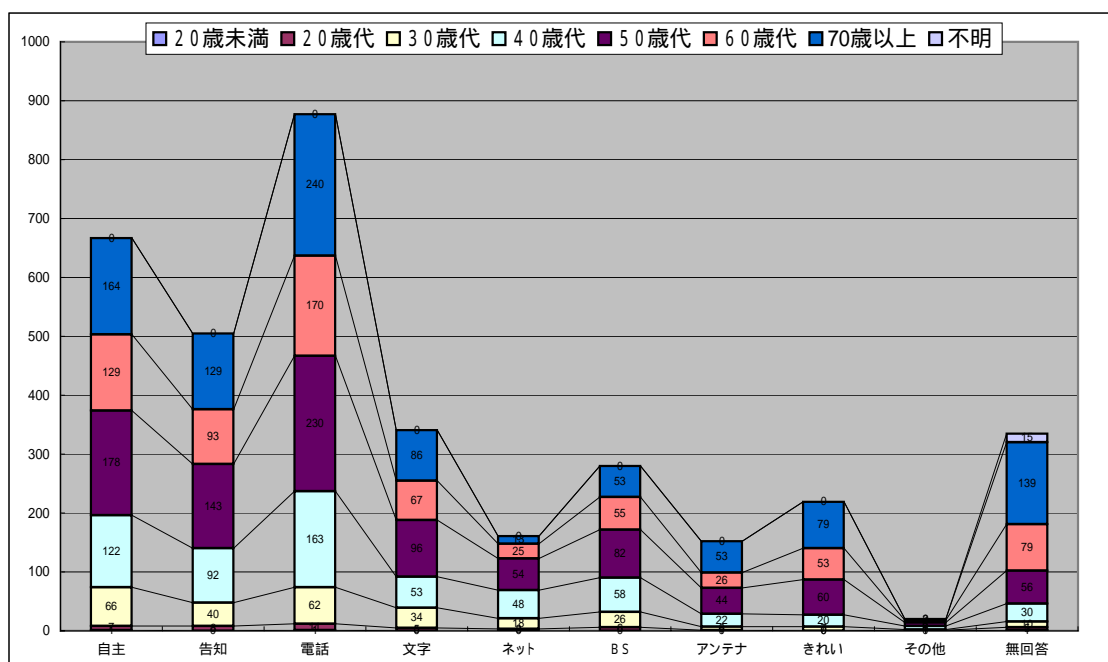
(よくなったと思う項目をすべて選んでください。)

1. 自主制作した身近な番組が視聴できる。
2. 告知放送等で緊急的な情報サービスが受けられる。
3. ケーブル電話により加入者間の通話が無料で利用できる。
4. 文字放送でお知らせ情報をいつでも見ることができる。
5. 有料によりインターネットの常時接続サービスが利用できる。
6. 有料によりBS放送やCS放送の多くのチャンネルが視聴できる。
7. 現在利用しているアンテナの維持費用がなくなった。
8. テレビがきれいに映るようになった。
9. その他( )

ケーブルテレビ事業でよくなったと思うサービスについては、「ケーブル電話により加入者間の通話が無料で利用できる」877人(58.7%)でもっとも多く、次いで「自主制作した身近な番組が視聴できる」667人(44.6%)、「告知放送等で緊急的な情報サービスが受けられる」505人(33.8%)、「文字放送でお知らせ情報をいつでも見ることができる」341人(22.8%)、「有料によりBS放送やCS放送の多くのチャンネルが視聴できる」280人(18.7%)などとなっている。年代別では、40歳代・50歳代で「ケーブル電話により加入者間の通話が無料になる」の回答率が高く、また、40歳代で「有料によりインターネットの常時接続サービスが利用できる」の回答率が高くなっている。温泉地域では、以前に防災無線が各戸に配備されていたことから、浜坂地域に比べ回答率が少ないと思われる。

回答者数	自主	告知	電話	文字	ネット	BS	アンテナ	きれい	その他	無回答	合計
1495	667	505	877	341	161	280	152	219	20	335	1495
20歳未満	1	0	1	0	0	0	0	0	0	1	2
20歳代	7	8	11	5	3	6	1	0	1	5	21
30歳代	66	40	62	34	18	26	6	7	1	10	110
40歳代	122	92	163	53	48	58	22	20	6	30	242
50歳代	178	143	230	96	54	82	44	60	6	56	374
60歳代	129	93	170	67	25	55	26	53	4	79	302
70歳以上	164	129	240	86	13	53	53	79	2	139	429
不明	0	0	0	0	0	0	0	0	0	15	15
合計	667	505	877	341	161	280	152	219	20	335	1495

実回答者数  
1160



浜坂地域

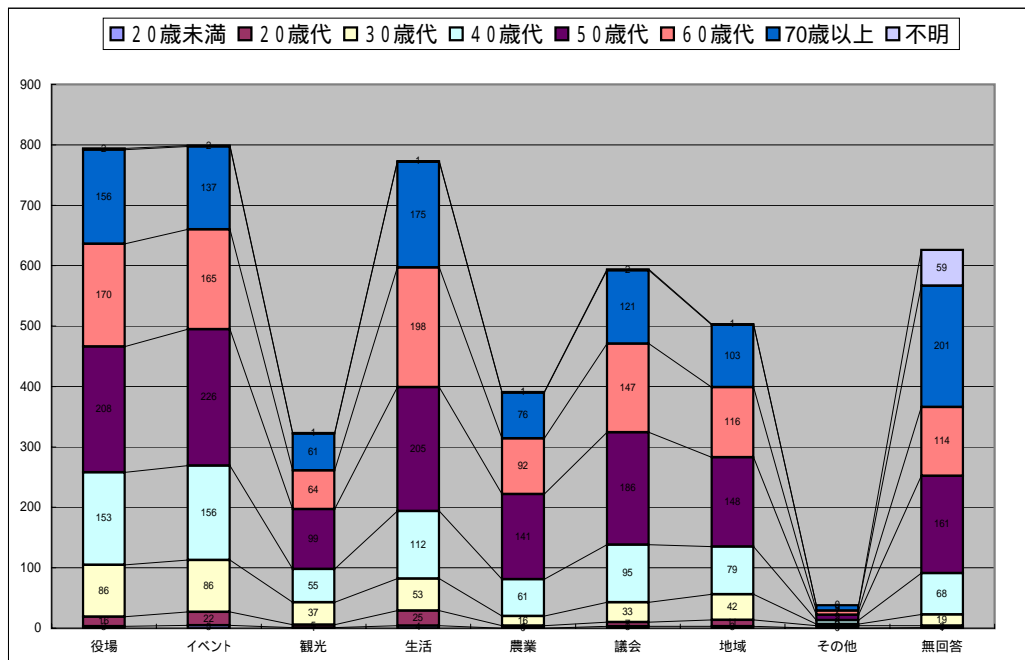
問29. ケーブルテレビでは、「自主放送番組」で地域に密着した番組(地域のニュースや話題)を提供していますが、あなたは、どのような番組を見たいと思いますか？(見たいと思われる項目をすべて選んでください。)

1. 役場、学校その他各種団体からの情報
2. 地域のイベント等行事・催し物の放送
3. 町内の観光情報
4. 生活習慣病などの予防医学情報や育児・健康・保健情報
5. 農業情報・漁業情報など産業情報
6. 議会情報
7. 地域にあった料理や趣味・学習講座
8. その他( )

どのような自主番組を見たいかについては、「地域のイベント等行事・催し物の放送」799人(37.8%)でもっとも多く、次いで「役場、学校その他各種団体からの情報」794人(37.6%)、「生活習慣病などの予防医学情報や育児・健康・保健情報」773人(36.6%)、「議会情報」594人(28.1%)などとなっている。年代別では、20歳代から40歳代で「役場、学校その他各種団体からの情報」「地域のイベント等行事・催し物の放送」の回答率が高く、20歳代で「生活習慣病などの予防医学情報や育児・健康・保健情報」の回答率が高くなっていた。また、年齢が高くなるほど「農業情報・漁業情報など産業情報」の回答率が高くなっていた。その他意見では、「議会生中継」「ケーブルテレビの長所をもっと説明して欲しい」「災害情報」「日本海テレビが見られるようにしてほしい」等があった。

回答者数	役場	イベント	観光	生活	農業	議会	地域	その他	無回答	合計
2112	794	799	323	773	391	594	503	38	626	2112
20歳未満	3	5	1	4	0	3	3	0	1	9
20歳代	16	22	5	25	4	7	11	4	3	40
30歳代	86	86	37	53	16	33	42	3	19	156
40歳代	153	156	55	112	61	95	79	6	68	331
50歳代	208	226	99	205	141	186	148	9	161	570
60歳代	170	165	64	198	92	147	116	7	114	447
70歳以上	156	137	61	175	76	121	103	9	201	497
不明	2	2	1	1	1	2	1	0	59	62
合計	794	799	323	773	391	594	503	38	626	2112

実回答者数  
1486



温泉地域

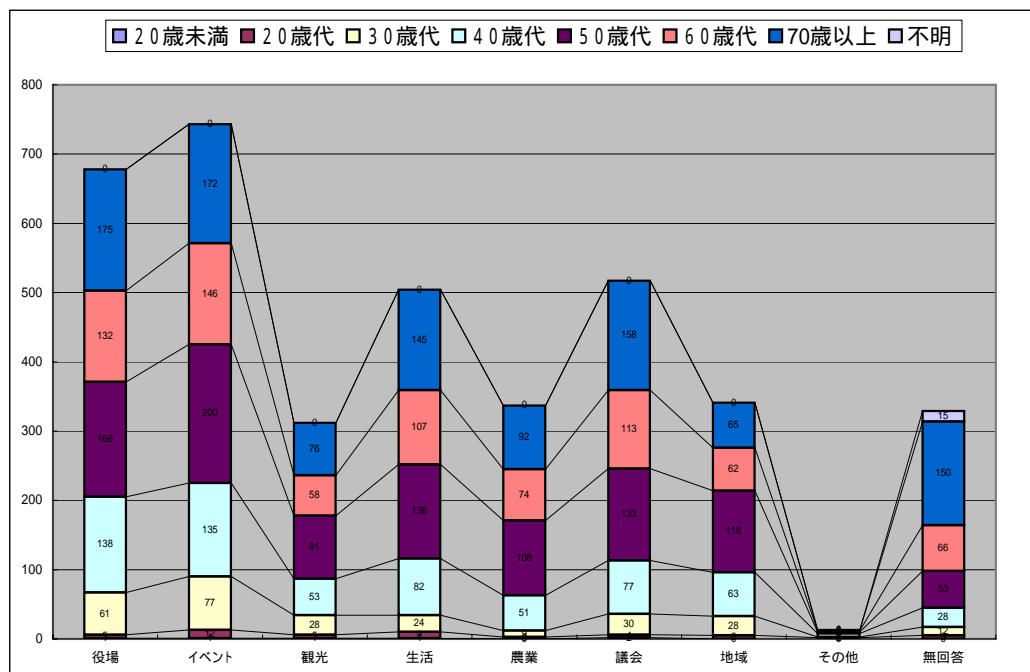
問29. ケーブルテレビでは、「自主放送番組」で地域に密着した番組(地域のニュースや話題)を提供していますが、あなたは、どのような番組を見たいと思いますか？(見たいと思われる項目をすべて選んでください。)

1. 役場、学校その他各種団体からの情報
2. 地域のイベント等行事・催し物の放送
3. 町内の観光情報
4. 生活習慣病などの予防医学情報や育児・健康・保健情報
5. 農業情報・漁業情報など産業情報
6. 議会情報
7. 地域にあった料理や趣味・学習講座
8. その他( )

どのような自主番組を見たいかについては、「地域のイベント等行事・催し物の放送」743人(49.7%)でもっとも多く、次いで「役場、学校その他各種団体からの情報」678人(45.4%)、「議会情報」517人(34.6%)、「生活習慣病などの予防医学情報や育児・健康・保健情報」504人(33.7%)などとなっている。年代別では、20歳代で「役場、学校その他各種団体からの情報」の回答率が他の年代に比べて低かった。また、40歳代以上で「議会情報」の回答率が高かった。

回答者数	役場	イベント	観光	生活	農業	議会	地域	その他	無回答	合計
1495	678	743	312	504	337	517	341	13	329	1495
20歳未満	1	1	1	1	0	2	0	0	0	2
20歳代	5	12	5	9	3	4	5	2	5	21
30歳代	61	77	28	24	9	30	28	1	12	110
40歳代	138	135	53	82	51	77	63	5	28	242
50歳代	166	200	91	136	108	133	118	2	53	374
60歳代	132	146	58	107	74	113	62	2	66	302
70歳以上	175	172	76	145	92	158	65	1	150	429
不明	0	0	0	0	0	0	0	0	15	15
合計	678	743	312	504	337	517	341	13	329	1495

実回答者数  
1166



浜坂地域

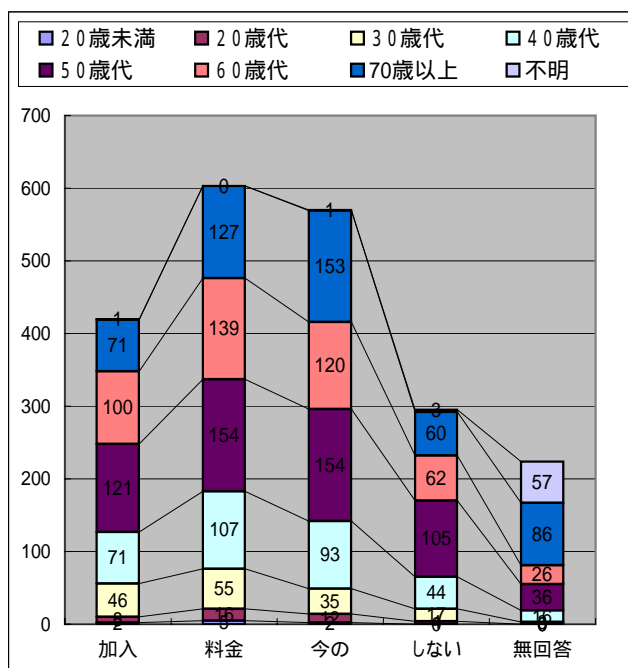
問30. ケーブルテレビが、浜坂地域にも整備されたら加入したいですか？

- 1. 加入したい
- 2. 料金等の条件次第で加入したい
- 3. 今のところわからない
- 4. 加入しない

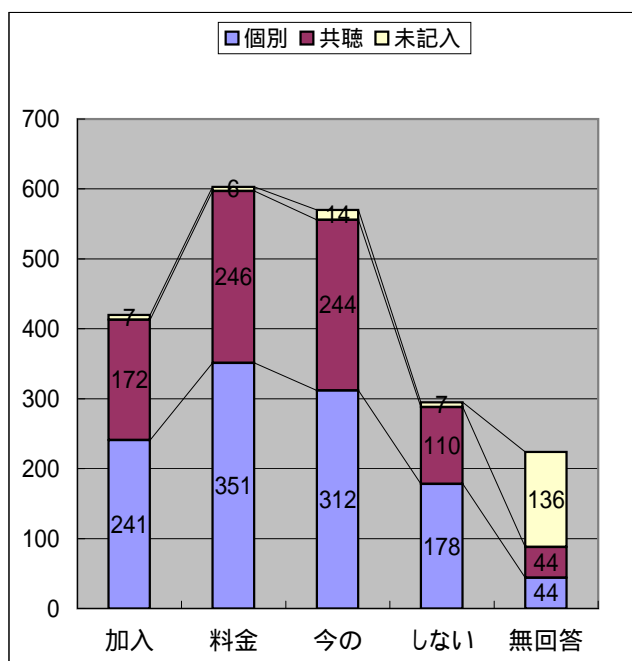
ケーブルテレビへの加入については、「料金等の条件次第で加入したい」603人(28.6%)でもっとも多く、次いで「今のところわからない」570人(27%)、「加入したい」420人(19.9%)、「加入しない」295人(14%)、「無回答」224人(10.5%)となっている。年代別では、年齢が若くなるほど「料金等の条件次第で加入したい」の回答率が高くなる傾向がみられた。また、30歳代で「加入したい」の回答率が高かった。また、個別アンテナ・共聴アンテナ別では、それぞれの項目で同様の回答率となっている。

回答者数	加入	料金	今の	しない	無回答	合計
2112	420	603	570	295	224	2112
20歳未満	2	5	2	0	0	9
20歳代	8	16	12	4	0	40
30歳代	46	55	35	17	3	156
40歳代	71	107	93	44	16	331
50歳代	121	154	154	105	36	570
60歳代	100	139	120	62	26	447
70歳以上	71	127	153	60	86	497
不明	1	0	1	3	57	62
合計	420	603	570	295	224	2112

実回答者数  
1888



	加入	料金	今の	しない	無回答	合計
個別	241	351	312	178	44	1126
共聴	172	246	244	110	44	816
未記入	7	6	14	7	136	170
合計	420	603	570	295	224	2112



浜坂地域

問31からの質問は、ケーブルテレビの整備にどの程度の効果があるかを調べることを目的にしています。アンケートの結果を整備負担金や施設の利用料の設定などに利用することは決してありませんので、すべての方が必ずご記入ください。

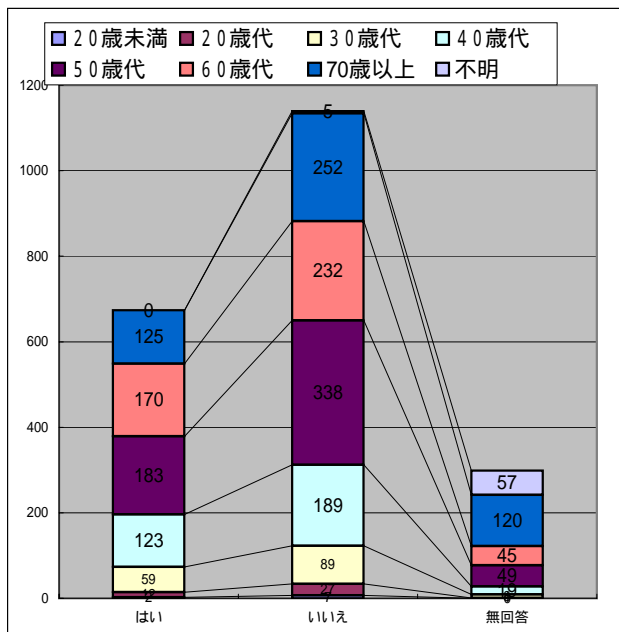
問31. あなたの世帯は、テレビ放送の難視聴の解消と視聴できるチャンネル数の増加に期待し、月額1,500円を負担してもよいと思われませんか？

- 1. はい 問32以下続けてお答えください。
- 2. いいえ 問33へお進みください。

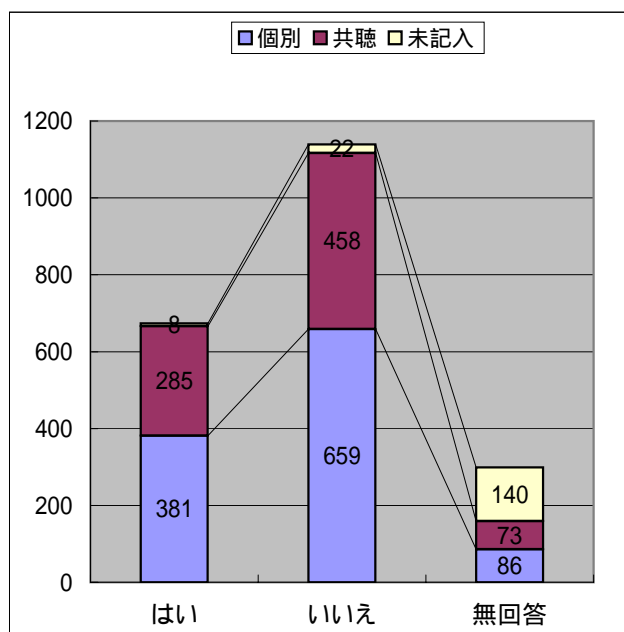
1500円を負担してもよいかについては、「はい」674人(31.9%)、「いいえ」1,139人(53.9%)「無回答」299人(14.2%)となっている。年代別では、20歳未満・70歳以上で「はい」の回答率が低くなっている。

回答者数	はい	いいえ	無回答	合計
	674	1139	299	2112
20歳未満	2	7	0	9
20歳代	12	27	1	40
30歳代	59	89	8	156
40歳代	123	189	19	331
50歳代	183	338	49	570
60歳代	170	232	45	447
70歳以上	125	252	120	497
不明	0	5	57	62
合計	674	1139	299	2112

実回答者数 1813



	はい	いいえ	無回答	合計
個別	381	659	86	1126
共聴	285	458	73	816
未記入	8	22	140	170
合計	674	1139	299	2112



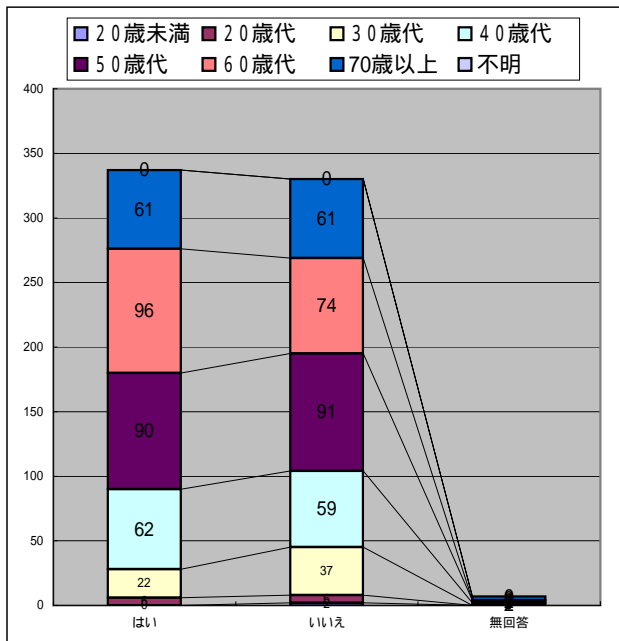
浜坂地域

問32. 「問31」で「はい」と答えた方にお尋ねします。  
 では、先ほどより高い月額1,800円でも、負担してよいと思われませんか？  
 1. はい 問35へお進みください。  
 2. いいえ 問35へお進みください。

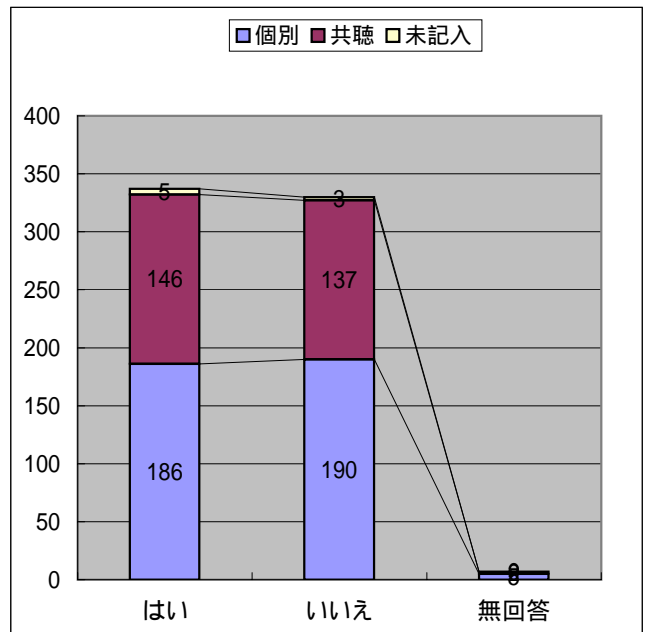
1800円でも負担してもよいかについては、「はい」337人(50%)、「いいえ」330人(49%)、「無回答」7人(1%)となっている。年代別では、30歳代で「いいえ」、60歳代で「はい」の回答率が高くなっている。

実回答者数  
667

回答者数	はい	いいえ	無回答	合計
674	337	330	7	674
20歳未満	0	2	0	2
20歳代	6	6	0	12
30歳代	22	37	0	59
40歳代	62	59	2	123
50歳代	90	91	2	183
60歳代	96	74	0	170
70歳以上	61	61	3	125
不明	0	0	0	0
合計	337	330	7	674



	はい	いいえ	無回答	合計
個別	186	190	5	381
共聴	146	137	2	285
未記入	5	3	0	8
合計	337	330	7	674



浜坂地域

問33.「問31」で「いいえ」と答えた方にお尋ねします。

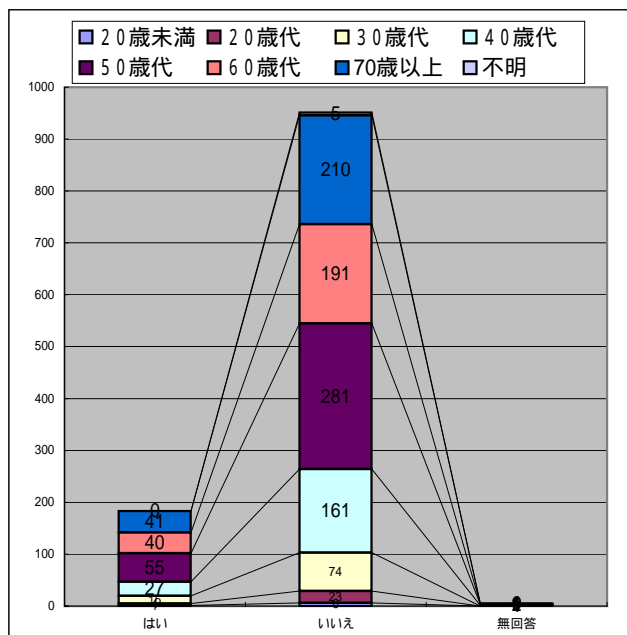
では、先ほどより安い月額1,200円なら、負担してよいと思われませんか？

1. はい 問35へお進みください。
2. いいえ 問34以下続けてお答えください。

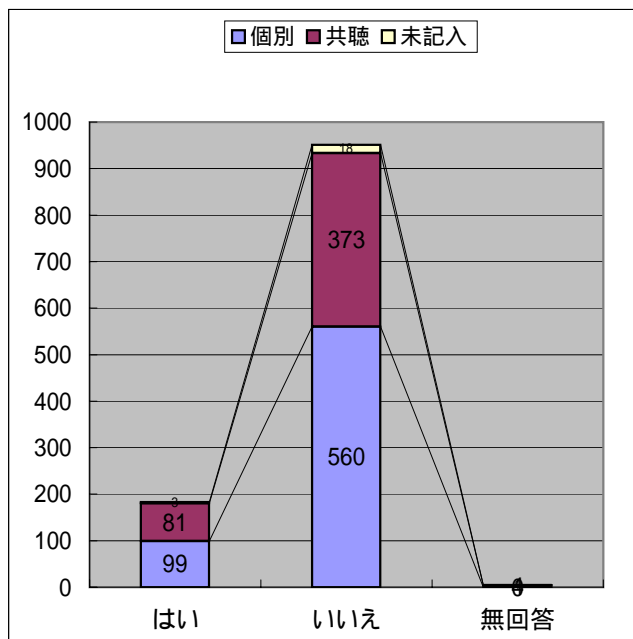
1200円なら負担してもよいかについては、「はい」183人(16.1%)、「いいえ」951人(83.5%)、「無回答」5人(0.4%)となっている。

実回答者数

回答者数	はい	いいえ	無回答	合計
1139	183	951	5	1139
20歳未満	1	6	0	7
20歳代	4	23	0	27
30歳代	15	74	0	89
40歳代	27	161	1	189
50歳代	55	281	2	338
60歳代	40	191	1	232
70歳以上	41	210	1	252
不明	0	5	0	5
合計	183	951	5	1139



	はい	いいえ	無回答	合計
個別	99	560	0	659
共聴	81	373	4	458
未記入	3	18	1	22
合計	183	951	5	1139



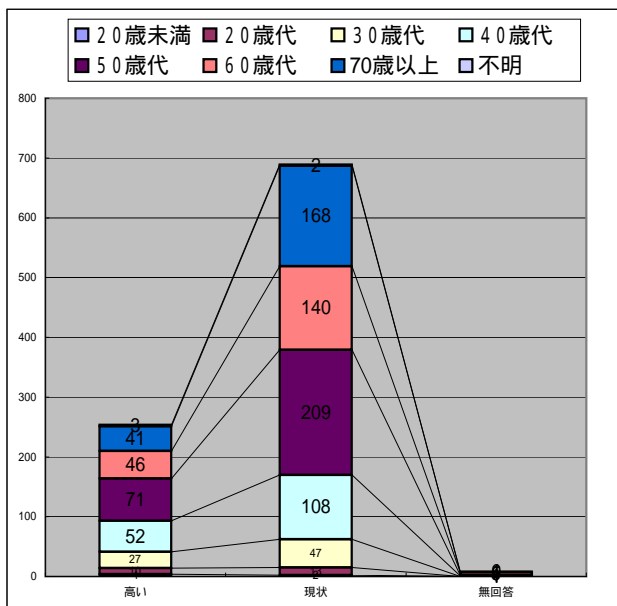
浜坂地域

問34. 「問33」で「いいえ」と答えた方に、理由をお伺いします。  
 1. この計画は良いと思うが、「問33」の金額は高すぎる。  
 2. 現状では特に必要がない。

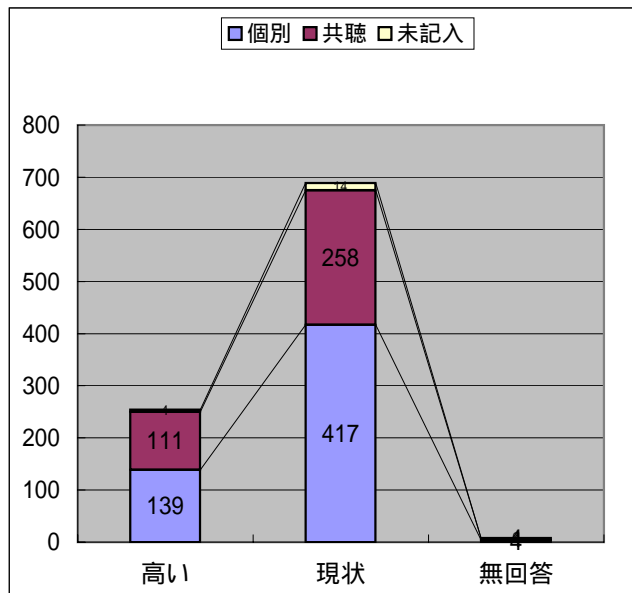
負担したくない理由については、「この計画は良いと思うが、「問33」の金額は高すぎる」254人(26.7%)、「現状では特に必要がない」689人(72.5%)、「無回答」8人(0.8%)となっている。年代別では、年齢が若くなるほど「この計画は良いと思うが、「問33」の金額は高すぎる」の回答率が高くなり、逆に年齢が高くなるほど「現状では特に必要がない」の回答率が高くなる傾向がみられた。

実回答者数

943				
回答者数	高い	現状	無回答	合計
951	254	689	8	951
20歳未満	4	2	0	6
20歳代	10	13	0	23
30歳代	27	47	0	74
40歳代	52	108	1	161
50歳代	71	209	1	281
60歳代	46	140	5	191
70歳以上	41	168	1	210
不明	3	2	0	5
合計	254	689	8	951



	高い	現状	無回答	合計
個別	139	417	4	560
共聴	111	258	4	373
未記入	4	14	0	18
合計	254	689	8	951





温泉地域

問30. あなたは、ケーブルテレビ「自主放送(5ch)」「文字放送(11ch)」をどのくらい見られていますか？

「自主放送(5ch)」

1. よく見る 2. ときどき見る 3. あまり見ない 4. その他( )

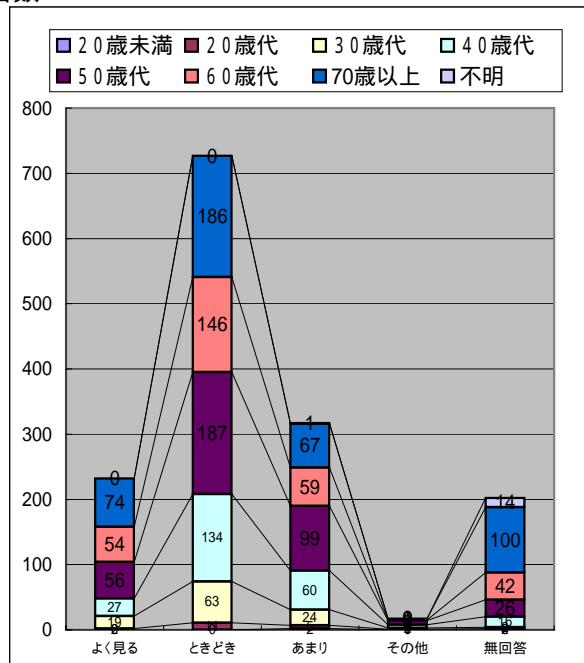
「文字情報11ch)」

1. よく見る 2. ときどき見る 3. あまり見ない 4. その他( )

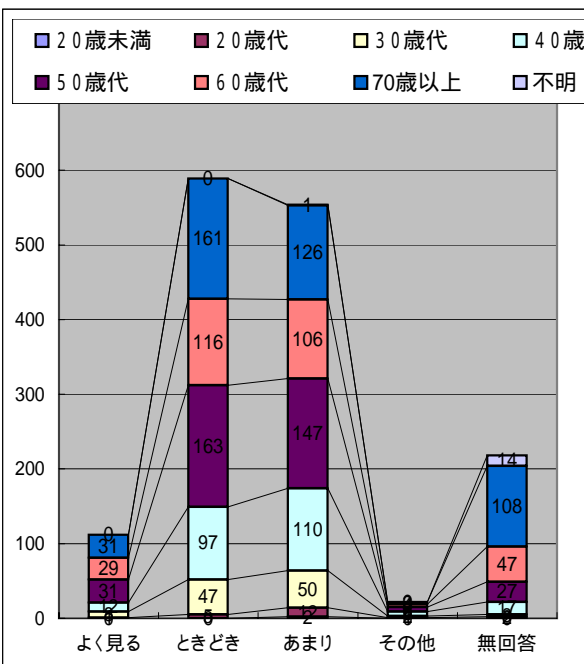
自主放送(5ch)の視聴については、「ときどき見る」727人(48.6%)でもっとも多く、次いで「あまり見ない」317人(21.2%)、「よく見る」232人(15.5%)、「その他」17人(1.2%)、「無回答」202人(13.5%)となっている。年代別では、年齢が若くなるほど「あまり見ない」「その他」の回答率が高くなる傾向がみられた。

自主放送(11ch)の視聴については、自主放送(5ch)の視聴については、「ときどき見る」589人(39.4%)でもっとも多く、次いで「あまり見ない」554人(37.1%)、「よく見る」112人(7.5%)、「その他」22人(1.4%)、「無回答」218人(14.6%)となっている。年代別では、年齢が若くなるほど「あまり見ない」「その他」の回答率が高くなる傾向がみられた。

5CH						実回答者数
回答者数	よく見る	ときどき	あまり	その他	無回答	合計
1495	232	727	317	17	202	1495
20歳未満	0	0	2	0	0	2
20歳代	2	11	5	1	2	21
30歳代	19	63	24	2	2	110
40歳代	27	134	60	5	16	242
50歳代	56	187	99	6	26	374
60歳代	54	146	59	1	42	302
70歳以上	74	186	67	2	100	429
不明	0	0	1	0	14	15
合計	232	727	317	17	202	1495



11CH						実回答者数
回答者数	よく見る	ときどき	あまり	その他	無回答	合計
1495	112	589	554	22	218	1495
20歳未満	0	0	2	0	0	2
20歳代	1	5	12	1	2	21
30歳代	8	47	50	2	3	110
40歳代	12	97	110	6	17	242
50歳代	31	163	147	6	27	374
60歳代	29	116	106	4	47	302
70歳以上	31	161	126	3	108	429
不明	0	0	1	0	14	15
合計	112	589	554	22	218	1495



## 情報化に対するその他意見

アンケートにある情報化は、自治体として最低限しなければならない情報化ではないのでしょうか？町のHPの更新も遅いし、リアルタイムに情報を発信できる場なのにもっと有効活用する方がよい。自主番組を作るようなケーブルテレビより、インターネットを活用する方向の地域ネットワークサービスの充実を望む。

最近の情報通信の発展は目覚しいが、その反面、負の部分も最近は話題になりはじめています。このことを大事に考える必要がある。単に社会全体の方向が、情報化に向かっているから計画を策定するというような安易な考え方でなく、しっかりと足元を見つめた長期的な基本方針を確定した上で推進してもらいたい。

情報化推進とは情報公開をもっと行うことを前程としてのメディアとしてケーブルTVを利用するのはいいが、限られた情報のコントロールに他ならないようにしてほしいです。

行政の情報源が偏らないことが大切です。

町内カレンダーが無くなって、情報不足を感じる。一番大切な隣近所とのコミュニケーションが不足したり、会話も少なくなってきたと思う。

今の地域には情報が全く伝わらない。町内放送がなく、火災などの情報が全く聞こえない。テレビに電波障害が出る。

これから高齢化が進む当地域でより快適により便利に「在宅」で多様な情報が得られる。1年中電子申請などが行われるようになれば、人件費も節約できるのでは。特に医療機関の問題と高齢化と切り離して考えられない問題であり、IT技術をもって少しでも問題解決に近づけばよいと思う。ITの利用は格差是正をする大きな柱である。

情報化はぜひ進めてほしいと思います。情報が全てわかれば、町民はだんだん心が一つになると思います。

情報化により町行政の簡素化、スピード化など企画面に活用し、行政のスリム化を図るべきだ。無駄なことに財政を投入すべきとは思わない。

火災や熊に関する情報はよく聞くが、昨今話題になっている子供の犯罪に関する情報は少ない。学校や幼稚園には届いているだろうか。地域まで知らされていないことが多いと思う。

インターネット、携帯電話の情報受信が困難である環境を改善してほしい。

ケーブルテレビは是非浜坂地区にも。情報推進に役立つのではないかと。

地上波デジタルテレビ化が進められている中、I・Pテレビの方が有効なのではないかと。

ケーブルテレビの現状を見ていると、地域の行事等の放送とケーブル電話はいいかなと思うが、その他についてあまりいいと思わない。

インターネットの利用、行政と住民の双方向の意見交流に夢ネットを期待しています。

光ファイバーの早期整備をお願いします。ケーブルは同等の速度が得られるのでしょうか？

ケーブルテレビは月額の使用のみならず初期入会金が高額である。後々維持管理費がかさみ町民の税金が投入されるか町民の負担が増える。災害時に基地局やケーブルテレビその他の施設に異変が生じた時に何の役に立たない。ケーブルテレビのメリットだけでなく、デメリットも住民に公表して必要・不必要をしっかりと理解できる様にするべき。

浜坂地区はTVの面では問題ないのでケーブルテレビは必要ない。ハッキリと事業の収支、何軒加入すれば採算が合うのか、ケーブルテレビ事業をするには、どれだけお金がかかり、メンテ事業にいくらかかるのかなど、きちんと示して欲しいです。

ケーブルテレビは必要ない。行政放送で緊急時などの対応をしっかりとしてほしい。財政難だから無駄なことには、手を出さないでほしい。

ケーブルテレビは、将来の町の財政に大きな負担になるので、周りにあるものを利用してはどうか。これからは、BS もデジタルになりテレビを通じていろんな情報がはいつてくるようになる。温泉地域のケーブルも一般会計ではなく、受益者負担としてほしい。

ケーブルテレビは必要ないと思いますが、町内の放送が聞きにくいので、各家庭（取り付けてない所）に防災無線（放送）が聞きやすいように整備してほしいです。

ぜひ浜坂にもケーブルテレビを延伸してほしい。自主放送・文字情報など期待しています。3世帯同居だと印刷物などが誰かの手に渡ってしまうと他の誰も分かりません。

旧温泉町のケーブルテレビを時々見ておもしろいです。ぜひ浜坂地域へも普及してほしい。災害情報もスピーカでは聞き取れないことが多く不安です。

町議会行政を確実に住民に周知し、合併後の新しい町づくりが今の最大のテーマ。CATVは、旧浜坂町にもぜひ必要だ。

住民の様々な要望をインターネットを使って行政が受け止める方針を工夫し実行する。

近隣市町に比べIT施設の展開、技術者の育成に遅れているとの話を聞きます。

町のHP や町内施設のHP の内容をより充実し、予約や情報検索などがほぼ全てHP 上で見れるようにしてほしい。また、子育てに関する情報が得やすいものを充実してほしい。（小児医療救急体制など、近隣市町の病院も含めて）

これからの情報化社会に対応していくためにもケーブルテレビ、インターネット等は必要だと思われるがその分、情報漏洩やインターネット犯罪など、問題も多くなる。そういった点を解消していただきたい。

パソコンやテレビはじっとしていなければ見ることが出来ない。仕事や家事をしながらラジオが聞きたい。電波が悪く全く聞けない。災害時はなおさらである。

大きな災害が予測されるとき、停電がおきた場合は、携帯ラジオでの情報収集が不可欠になります。浜坂地域では、NHK ラジオの電波受信が出来ません。ラジオが聞けるようにしてほしい。情報分野で発展しているものの、高齢者には不要と考える人がたくさんいる。

通信回線を充実させるべき。ADSLは、安定しないし、夢ネットは遅い。FTTHは来ないし。

最近のテクノロジーの利用と情報の増大が住民サービスに結びつくとは限らない。必要なものを確実に届けるといふこと、印刷による各戸配布は、確実性と保存に関しては優れている。

ケーブルテレビのおかげで町内の状況がよく分かる。老夫婦や独居老人への情報は、隈なく届いているか心配である。

ケーブルテレビで視覚障害・聴覚障害のある方への放送をお願いしたい。

議会議事録のHP での掲載をお願いします。

ホームページ作成の指導やアドバイスをしてほしい。

国道の状況など町内の各ポイントを常時みられるようにしてほしい。

各種情報が手軽に入るのはよいが、反対に自分の情報が他人に分かるのは不安。

インターネット、携帯電話で証明書・住民票が取れたり、申し込み、買物ができるようになって、便利になったがネット犯罪が多発している。面倒でも出向く方が安全かもしれない。そのため、行政も土日でも開庁してほしい。

# 情報化に関するアンケート

日頃より、町政推進にご理解とご協力を賜り、厚くお礼申し上げます。

さて、新温泉町では現在、情報化の推進にあたり、その基本方針となる新温泉町情報化計画の策定と全町域へのケーブルテレビ整備を検討しています。

近年の情報通信技術は飛躍的な進展を遂げ、社会のあらゆる分野に情報技術が活用されています。現在では、ネットワークを介してあらゆる情報が、いつでもどこでも必要なときに利用できる高度情報通信社会が現実のものになろうとしています。

このアンケートは、町民の皆さまがどのような生活情報を必要とされているか、情報化に対してどのようなご意見をお持ちか、また、ケーブルテレビの整備にどの程度の効果があるのかを調べることを目的にしています。いただいたご意見は、情報化を推進していくための基礎資料とさせていただきますので、本アンケートの趣旨をご理解の上、ご協力いただきますようよろしくお願い申し上げます。

平成18年6月

新温泉町長 馬場 雅人

## [ ご記入方法 ]

このアンケートはご家族の皆さんの中で、どなたかが代表してお答えください。名前を書き添えていただく必要はありません。

6月18日(日)までにアンケートをご記入の上、提出用封筒に入れて区長・町内会長にお届けください。

アンケートの結果は、回答者全体を集計して利用しますので、ご回答いただいた方に迷惑をかけることはありません。また、本目的以外に利用することはございませんので、日頃のお考えをそのままお聞かせください。

各質問の該当する項目の数字などを  で囲んでください。(特に指示のない限り、1つだけ選んでください。)

[ お問い合わせ先 ] 新温泉町役場 企画課 広報情報係

TEL 82-5624 (直通)

FAX 82-3054

E-mail kikaku@town.shinonsen.hyogo.jp

# 夢ネット

情報センターは旧町民センターの2階にあります。センターには、収録スタジオと放送機器があり、ここからテレビの電波を各家庭にお届けしています。



## テレビ放送

地上波はもちろん、衛星放送(BS・CS)を見ることができ、たくさんのチャンネルを楽しむことができます。サービス区域の全域できれいな画像を楽しむことができます。

## 告知放送

聞き逃した緊急放送もあとで聞けるのが便利です。



告知受信機で緊急放送・集落放送を聞くことができます。録音機能があるので、聞き逃した場合も後で聞くことができます。

## インターネット

ケーブルを利用してインターネットを楽しむことができます。夢ネットでは、低料金を常時接続できるサービスを行っています。

フリーマーケットもあるインターネットで販売してみようかな



知りたい調べたい事をいつでも豊富な情報の中から迅速に調べて便利だな

## ケーブル電話・FAX

ケーブル電話機同士だと無料で電話をすることが出来ます。また、FAXを接続することもできます。

昔の有線と違って遠距離も安いし、話し声も少ないから便利だな



## ラジオ放送

新温泉町では、ラジオの受信状況の悪い地域があります。ケーブルテレビでは、ラジオをFM波で再放送しています。

今まで聞く事ができなかった番組や録音の多かったラジオ放送がハッキリ聞くことができてるな



## 自主放送

新温泉町の各種情報をテレビを通じて皆さまにお届けします。

☆行政情報番組 行政が取り組むさまざまな政策や提供するサービスをわかりやすく紹介しています。

☆生涯学習番組 講演会や生涯学習の事業を紹介し、家庭で楽しんでいただくことができます。

☆地域コミュニティ番組 学校行事や地域の催し物を紹介しています。いままで参加したことがなかったり、見るができなかった催しを楽しめます。



## 文字放送

広報誌などでお知らせする行政情報を24時間、文字放送で紹介しています。身近なテレビで誰もが簡単に情報を見ることができます。

役場からの情報が早くとるようになってきた



## リクエストチャンネル

過去に放送された自主放送番組をケーブル電話機でリクエストすればいつでもご覧いただけます。

忙しくて行けなかった子供の入園式がいつでも見られたりビデオに録画ができて良かった。



—問い合わせ—

企画課 広報情報係 TEL(0796)82-5624  
ケーブルテレビ事業室 TEL(0796)99-2080

各質問の該当する項目の数字などを で囲んでください。  
(特に指示のない限り、1つだけ選んでください。)

あなたの性別、年齢、世帯構成などについてお尋ねします。

問1. あなたの性別は？

1. 男      2. 女

問2. 年齢は、おいくつですか？

1. 20歳未満      2. 20歳代      3. 30歳代      4. 40歳代  
5. 50歳代      6. 60歳代      7. 70歳以上

問3. あなたの職業は、何ですか？

1. 勤め人(会社員・公務員等)      2. 農業      3. 漁業  
4. 自営業(商店・企業など)      5. パート・アルバイト  
6. 家事・育児(専業)      7. 無職(退職者を含む)      8. 学生  
9. その他( )

問4. お住まいの地区は、どこですか？

1. 浜坂      2. 芦屋      3. 清富      4. 指杭      5. 田井  
6. 赤崎      7. 和田      8. 三尾      9. 二日市      10. 福富  
11. 戸田      12. 三谷      13. 若松町      14. 栃谷      15. 田君  
16. 七釜      17. 新市      18. 古市      19. 用土      20. 対田  
21. 久谷      22. 高末      23. 正法庵      24. 辺地      25. 藤尾  
26. 境      27. 久斗山      28. 諸寄      29. 釜屋      30. 居組

問5. 家族構成は、次のどれですか？

1. 単身世帯      2. 本人と配偶者のみ  
3. 二世帯家族(子供と同居、または親と同居など)  
4. 三世帯家族(子供と親と同居、または子供と孫と同居など)  
5. その他( )

あなたの情報入手方法・情報内容についてお尋ねします。

問6. あなたは、普段何を利用して日常生活に必要な情報を入手していますか？

(よく利用する項目をすべて選んでください。)

1. 広報しんおんせん      2. 行政放送      3. 回覧板      4. 新聞  
5. 雑誌      6. テレビ      7. ラジオ      8. インターネット      9. 口コミ  
10. 携帯電話      11. その他( )

問7. 町からの入手情報についてのご意見をお聞かせください。

(該当する項目をすべて選んでください。)

1. 情報が古い    2. 情報を得るまでに時間がかかる  
3. 欲しい情報が少ない    4. どこに情報があるかわからない  
5. 特に問題はない    6. その他( )

問8. 地域の活性化や住民の暮らしのために、ぜひ必要な情報はなんですか？

(ぜひ必要と思う項目をすべて選んでください。)

1. 保健、福祉、医療に関する情報    2. 教養講座などの案内  
3. 保育園・幼稚園・学校に関する情報    4. 農協・漁協・商店街等の情報  
5. 各種行事やイベントの案内    6. 緊急時の告知や防災情報  
7. 町行政・議会に関する情報    8. その他( )

問9. 産業振興のために必要な情報は何ですか？農業・漁業・商工業・サービス業を営んでいる世帯のみご記入ください。(必要な項目を1～4のうち2つ選んで、さらにその中で特に必要な情報を( )内のア～エのうち1つ選んでください。)

[農業を営んでいる世帯]

1. 資源に関する情報  
(ア. 農地貸借    イ. 農作業の受委託    ウ. 土壌特性    エ. JAなどの施設情報)  
2. 生産に関する情報  
(ア. 気象情報    イ. 病害虫予報    ウ. 地域の作付け    エ. 肥料・資材などの情報)  
3. 経営に関する情報  
(ア. 市況情報    イ. 営農計画    ウ. 簿記帳    エ. 青色申告などの情報)  
4. その他( )

[漁業を営んでいる世帯]

1. 資源に関する情報  
(ア. 漁海況情報    イ. 海域の衛星画像    ウ. 漁港映像    エ. 種苗放流状況)  
2. 生産に関する情報  
(ア. 気象情報    イ. 漁業技術    ウ. 漁獲可能量)  
3. 経営に関する情報  
(ア. 市況情報    イ. 簿記帳    ウ. 青色申告などの情報)  
4. その他( )

[商工業・サービス業を営んでいる世帯]

1. 資源・生産に関する情報  
(ア. 店舗・用地貸借    イ. 設備・機械    ウ. 原料・資材などの情報)  
2. 販売・経営に関する情報  
(ア. 気象情報    イ. 消費者の動向    ウ. 市況情報    エ. 経営計画 )  
3. その他( )

ご家庭のパソコン・インターネットについてお尋ねします。

問 10. インターネットについてご存知ですか？

1. はい 2. いいえ

(インターネットとは、世界中の大学、政府組織、企業、個人などのネットワークを相互接続した大規模なネットワークの集合体です。)

問 11. ご自宅にパソコンをお持ちですか？

(お持ちの方は、台数をご記入ください)

1. はい ( 台) 問 12 以下続けてお答えください  
2. いいえ 問 18 へお進みください  
3. 今は持っていないが購入したい 問 18 へお進みください。

問 12. お宅のパソコンは、インターネットに接続されていますか？

1. はい 問 13 以下続けてお答えください  
2. いいえ 問 17 へお進みください

問 13. インターネットの接続方法は、何ですか？

1. アナログ接続 2. ISDN 3. ADSL 4. その他 ( )

問 14. インターネットの通信速度について、満足していますか。

1. 満足している 2. 普通 3. 不満である

問 15. インターネットの利用料金について、満足していますか？

1. 満足している 2. 普通 3. 不満である

問 16. インターネットをどのように利用していますか？

(よく利用する項目をすべて選んでください。)

1. メールのやりとり 2. ネットオークション・ショッピング  
3. ホテル・航空券などの予約 4. ホームページで情報入手  
5. 友達や趣味の仲間をつくる 6. ホームページで情報発信  
7. 銀行口座利用や証券取引 8. ネット販売(営業活動)  
9. ビデオや音楽を楽しむ 10. その他 ( )  
問 20 へお進みください。

問 17. インターネットを利用していない理由はなんですか？

(該当する項目をすべて選んでください。)

1. 利用料金が高い 2. 接続や設定などが面倒  
3. 操作の仕方がわからない 4. 必要性を感じない  
5. その他 ( )



問 18. 今後、インターネットを利用してみたいとお考えですか？

1. 利用したい 2. 今後も利用しない 3. わからない

問 19. 今後、インターネットを利用するとすればどのような利用をしますか？

(よく利用すると思う項目をすべて選んでください。)

1. メールのやりとり 2. ネットオークション・ショッピング  
3. ホテル・航空券などの予約 4. ホームページで情報入手  
5. 友達や趣味の仲間をつくる 6. ホームページで情報発信  
7. 銀行口座利用や証券取引 8. ネット販売(営業活動)  
9. ビデオや音楽を楽しむ 10. その他( )

携帯電話についてお尋ねします

問 20. あなたは、携帯電話をお持ちですか？

1. はい 問 21 以下続けてお答えください。  
2. いいえ 問 22 へお進みください。  
3. 今は持っていないが購入したい 問 22 へお進みください。

問 21. あなたは、携帯電話のどのサービスを利用していますか？

(該当する項目をすべて選んでください。)

1. 電話 2. Eメール 3. インターネット

町がこれから進める情報化施策とその利用方法をお尋ねします。

問 22. 情報技術を活用する施策として、今後、町としてどのような分野に力を入れるべきだとお考えですか？ (該当する項目を3つ以内で選んでください。)

1. 行政情報の提供の充実  
2. 各種申請や予約など利便性の向上  
3. 行政手続きに要する時間・費用の削減など行政改革の一層の推進  
4. ITを活用して情報や知識を集約し、町の施策に反映させるなど、戦略的な行政経営の実現  
5. 行政モニターなど住民参加の促進  
6. 国や県、近隣市町を含めた地図情報提供など広域連携サービスの推進  
7. その他( )

問 23. 電子申請(インターネットを使った各種申請など)で、利用してみたいものはどれですか？ (利用してみたいと思う項目を3つ以内で選んでください。)

1. 講座・講演などイベントの参加申し込み  
2. 情報公開の請求  
3. 公共施設の予約申し込み  
4. 住民票や各種証明書の請求  
5. その他( )

これからの情報化施策とその利用方法をお尋ねします。

問 24 . どのような地域情報化サービスを利用したいですか？

[保健・医療・福祉] (特に必要と思われる項目を3つ以内で選んでください。)

- 1 . 自宅で血圧や心電図を測定し、保健センター等より保健指導を受けることができる。
- 2 . 自宅と介護支援センター等との間で遠隔介護サービスを受けることができる。
- 3 . 病院の診療体制や医師照会などの情報が入手できる。
- 4 . 病院の診察予約や救急医療に関する情報が入手できる。
- 5 . 予防接種や各種検診に関する情報が入手できる。
- 6 . 保健・医療・福祉の各種情報を家庭で入手できる。
- 7 . 託児サービス情報を入手し、利用申し込みができる。
- 8 . その他( )

[教育] (特に必要と思われる項目を3つ以内で選んでください。)

- 9 . 動画や音声などを利用し、自宅や外出先で学習できる。
- 10 . 育児や教育問題などについて、保護者と学校などが意見交換や議論ができる。
- 11 . 子育て支援教育や育児サークルについて情報が入手できる。
- 12 . 各種の講習・研修会の情報が入手でき、参加申し込みができる。
- 13 . 図書館の蔵書検索・図書の予約ができる。
- 14 . ホームページで学校行事での子どもたちの様子を見ることができる。
- 15 . 学校間でテレビ会議ができる。
- 16 . 子供がどこにいるか居場所確認ができる。
- 17 . その他( )

[産業・観光] (特に必要と思われる項目を3つ以内で選んでください。)

- 18 . 農業技術・市況・気象情報・病虫害情報が入手できる。
- 19 . 漁業技術・市況・海洋情報が入手できる。
- 20 . 地元商店街の買物情報・イベント情報が入手できる。
- 21 . 特産物・観光案内及び観光施設情報が入手できる。
- 22 . 町のレジャー・イベントに関する情報が入手できる。
- 23 . その他( )

[住民生活・コミュニティー・防災]

(特に必要と思われる項目を3つ以内で選んでください。)

- 24 . 行政からのお知らせや自治会の会合などの情報が入手できる。
- 25 . ごみの分別収集、リサイクルなどの情報が入手できる。
- 26 . 緊急時に役場や消防署から、災害状況・非難誘導・非難場所等の緊急災害情報を受けることができる。
- 27 . 災害時、国・県道や町道などの道路情報が入手できる。
- 28 . スポーツ・レジャー・会議施設など、公共施設の空き情報や予約ができる。
- 29 . その他( )

〔行政・広報〕（特に必要と思われる項目を3つ以内で選んでください。）

- 30．広報誌の過去の記事や最新の行政情報をインターネットで入手できる。
- 31．議会の会期日程や議案、質疑などの情報を入手できる。
- 32．公共施設の情報や行政に関する情報を検索・閲覧できる。
- 33．自宅や各種公共施設、郵便局などの身近な施設で、住民票や各種証明書などの申請手続きができる。
- 34．その他( )

あなたのご家庭のテレビについてお尋ねします。

問 25．テレビのアンテナは？

- 1．個別アンテナ
- 2．共同アンテナ
- 3．その他( )

問 26．ご家庭のテレビは、きれいに映りますか？

- 1．すべてのチャンネルがはっきり映る
- 2．普通（気にならない）
- 3．映りの悪いチャンネルがある
- 4．映りが悪い
- 5．その他( )

問 27．ご家庭で衛星放送を受信していますか？

- 1．はい（受信されている放送を a～d から選んでください）
  - a．BS（NHK第1、第2）
  - b．WOWOW
  - c．CS、スカイパーフェクトTV
  - d．BSデジタル
- 2．いいえ
- 3．受信する予定

ケーブルテレビ事業についてお尋ねします。

問 28．ケーブルテレビのサービスでは、次のようなサービスが可能になりますが、あなたが期待するサービスは、どれですか？

（期待する項目をすべて選んでください。）

- 1．自主制作した身近な番組が視聴できる。
- 2．告知放送等で緊急的な情報サービスが受けられる。
- 3．ケーブル電話により加入者間の通話が無料になる。
- 4．文字放送でお知らせ情報をいつでも見ることができる。
- 5．有料によりインターネットの常時接続サービスが利用できる。
- 6．有料によりBS放送やCS放送の多くのチャンネルが視聴できる。
- 7．現在利用しているアンテナの維持費用がなくなる。
- 8．テレビがきれいに映る。
- 9．その他

問 29 . ケーブルテレビでは、「自主放送番組」で地域に密着した番組（地域のニュースや話題）を提供していますが、あなたは、どのような番組を見たいと思いますか？

（見たいと思われる項目をすべて選んでください。）

- 1 . 役場、学校その他各種団体からの情報
- 2 . 地域のイベント等行事・催し物の放送
- 3 . 町内の観光情報
- 4 . 生活習慣病などの予防医学情報や育児・健康・保健情報
- 5 . 農業情報・漁業情報など産業情報
- 6 . 議会情報
- 7 . 地域にあった料理や趣味・学習講座
- 8 . その他( )

問 30 . ケーブルテレビが、浜坂地域にも整備されたら加入したいですか？

- 1 . 加入したい
- 2 . 料金等の条件次第で加入したい
- 3 . 今のところわからない
- 4 . 加入しない

問 31 からの質問は、ケーブルテレビの整備にどの程度の効果があるかを調べることを目的にしています。アンケートの結果を整備負担金や施設の利用料の設定などに利用することは決してありませんので、すべての方が必ずご記入ください。

問 31 . あなたの世帯は、テレビ放送の難視聴の解消と視聴できるチャンネル数の増加に期待し、月額 1 , 5 0 0 円を負担してもよいと思われませんか？

- 1 . はい 問 32 以下続けてお答えください。
- 2 . いいえ 問 33 へお進みください。

問 32 . 「問 31」で「はい」と答えた方にお尋ねします。

では、先ほどより高い月額 1 , 8 0 0 円でも、負担してよいと思われませんか？

- 1 . はい 問 35 へお進みください。
- 2 . いいえ 問 35 へお進みください。

問 33 . 「問 31」で「いいえ」と答えた方にお尋ねします。

では、先ほどより安い月額 1 , 2 0 0 円なら、負担してよいと思われませんか？

- 1 . はい 問 35 へお進みください。
- 2 . いいえ 問 34 以下続けてお答えください。

問 34 . 「問 33」で「いいえ」と答えた方に、理由をお伺いします。

- 1 . この計画は良いとは思いますが、「問 33」の金額は高すぎる。
- 2 . 現状では特に必要がない。

問 35 . その他、町の情報化推進についてのご意見、ご要望がありましたらご自由にご記入ください。

**質問は以上です。ご協力いただき誠にありがとうございました。**

6月18日(日)までに、提出用封筒に入れて区長・町内会長にお届けください。

## 情報化に関するアンケート

日頃より、町政推進にご理解とご協力を賜り、厚くお礼申し上げます。

さて、新温泉町では現在、情報化の推進にあたり、その基本方針となる新温泉町情報化計画の策定と全町域へのケーブルテレビ整備を検討しています。

近年の情報通信技術は飛躍的な進展を遂げ、社会のあらゆる分野に情報技術が活用されています。現在では、ネットワークを介してあらゆる情報が、いつでもどこでも必要なときに利用できる高度情報通信社会が現実のものになろうとしています。

このアンケートは、町民の皆さまがどのような生活情報を必要とされているか、情報化に対してどのようなご意見をお持ちか、また、ケーブルテレビについてどのようなご感想をお持ちかを調べることを目的にしています。いただいたご意見は、情報化を推進していくための基礎資料とさせていただきますので、本アンケートの趣旨をご理解の上、ご協力いただきますようよろしくお願い申し上げます。

平成18年6月

新温泉町長 馬場雅人

## [ご記入方法]

このアンケートはご家族の皆さんの中で、どなたかが代表してお答えください。名前を書いていただく必要はありません。

6月18日(日)までにアンケートをご記入の上、提出用封筒に入れて区長・町内会長にお届けください。

アンケートの結果は、回答者全体を集計して利用しますので、ご回答いただいた方に迷惑をかけることはありません。また、本目的以外に利用することはございませんので、日頃のお考えをそのままお聞かせください。

各質問の該当する項目の数字などを  で囲んでください。(特に指示のない限り、1つだけ選んでください。)

[お問い合わせ先] 新温泉町役場 企画課 広報情報係

TEL 82-5624(直通)

FAX 82-3054

E-mail kikaku@town.shinonsen.hyogo.jp

# 夢ネット

情報センターは旧町民センターの2階にあります。センターには、収録スタジオと放送機器があり、ここからテレビの電波を各家庭にお届けしています。



## テレビ放送

地上波はもちろん、衛星放送(BS・CS)を見ることができ、たくさんのチャンネルを楽しむことができます。サービス区域の全域できれいな画像を楽しむことができます。

## 告知放送

聞き逃した緊急放送も  
あとで聞けるから便利だなあ。



告知受信機で緊急放送・集落放送を聞くことができます。録音機能があるので、聞き逃した場合も後で聞くことができます。

## インターネット

ケーブルを利用してインターネットを楽しむことができます。夢ネットでは、低料金で常時接続できるサービスを行っています。

フリーマーケットも  
あるし、インターネットで  
販売してみようかなあ。



知りたい調べたい事を  
いつでも豊富な情報の中から  
迅速に探して便利だなあ。

## ケーブル電話・FAX

ケーブル電話機同士だと無料で電話をすることが出来ます。また、FAXを接続することもできます。

昔の有線と違って遠隔  
通信も便利だし、話し中も少ない  
から便利だなあ。



## ラジオ放送

新温泉町では、ラジオの受信状況の悪い地域があります。ケーブルテレビでは、ラジオをFM波で再放送しています。

今まで聴けなかった  
番組や音源の多かった  
ラジオ放送がハッキリ聞くことが  
できて良かった。



## 自主放送

新温泉町の各種情報をテレビを通じて皆さまにお届けします。

☆行政情報番組 行政が取り組むさまざまな政策や提供するサービスをわかりやすく紹介しています。

☆生涯学習番組 講演会や生涯学習の事業を紹介し、家庭で楽しんでいただくことができます。

☆地域コミュニティ番組 学校行事や地域の催し物を紹介しています。いままで参加したことがなかったり、見るができなかった催しを楽しめます。



## 文字放送

広報誌などでお知らせする行政情報を24時間、文字放送で紹介しています。身近なテレビで誰もが簡単に情報を見ることができます。

広報誌からの情報がテレビ  
にもよってわかるなあ。



## リクエストチャンネル

過去に放送された自主放送番組をケーブル電話機でリクエストすればいつでもご覧いただけます。

忙しくて行けなかった  
子供の入園式が、いつでも  
見られたりビデオに録画が  
できて良かった。



—問い合わせ—

企画課 広報情報係 TEL(0796)82-5624

ケーブルテレビ事業室 TEL(0796)99-2080





問7. 町からの入手情報についてのご意見をお聞かせください。

(該当する項目をすべて選んでください。)

1. 情報が古い 2. 情報を得るまでに時間がかかる  
3. 欲しい情報が少ない 4. どこに情報があるかわからない  
5. 特に問題はない 6. その他( )

問8. 地域の活性化や住民の暮らしのために、ぜひ必要な情報はなんですか？

(ぜひ必要と思う項目をすべて選んでください。)

1. 保健、福祉、医療に関する情報 2. 教養講座などの案内  
3. 保育園・幼稚園・学校に関する情報 4. 農協・漁協・商店街等の情報  
5. 各種行事やイベントの案内 6. 緊急時の告知や防災情報  
7. 町行政・議会に関する情報 8. その他( )

問9. 産業振興のために必要な情報は何ですか？農業・漁業・商工業・サービス業を営んでいる世帯のみご記入ください。(必要な項目を1～4のうち2つ選んで、さらにその中で特に必要な情報を( )内のア～エのうち1つ選んでください。)

[農業を営んでいる世帯]

1. 資源に関する情報  
(ア. 農地貸借 イ. 農作業の受委託 ウ. 土壌特性 エ. JAなどの施設情報)  
2. 生産に関する情報  
(ア. 気象情報 イ. 病害虫予報 ウ. 地域の作付け エ. 肥料・資材などの情報)  
3. 経営に関する情報  
(ア. 市況情報 イ. 営農計画 ウ. 簿記帳 エ. 青色申告などの情報)  
4. その他( )

[漁業を営んでいる世帯]

1. 資源に関する情報  
(ア. 漁海況情報 イ. 海域の衛星画像 ウ. 漁港映像 エ. 種苗放流状況)  
2. 生産に関する情報  
(ア. 気象情報 イ. 漁業技術 ウ. 漁獲可能量)  
3. 経営に関する情報  
(ア. 市況情報 イ. 簿記帳 ウ. 青色申告などの情報)  
4. その他( )

[商工業・サービス業を営んでいる世帯]

1. 資源・生産に関する情報  
(ア. 店舗・用地貸借 イ. 設備・機械 ウ. 原料・資材などの情報)  
2. 販売・経営に関する情報  
(ア. 気象情報 イ. 消費者の動向 ウ. 市況情報 エ. 経営計画 )  
3. その他( )

ご家庭のパソコン・インターネットについてお尋ねします。

問 10. インターネットについてご存知ですか？

1. はい 2. いいえ

(インターネットとは、世界中の大学、政府組織、企業、個人などのネットワークを相互接続した大規模なネットワークの集合体です。)

問 11. ご自宅にパソコンをお持ちですか？

(お持ちの方は、台数をご記入ください)

1. はい( 台) 問 12 以下続けてお答えください  
2. いいえ 問 18 へお進みください  
3. 今は持っていないが購入したい 問 18 へお進みください。

問 12. お宅のパソコンは、インターネットに接続されていますか？

1. はい 問 13 以下続けてお答えください  
2. いいえ 問 17 へお進みください

問 13. インターネットの接続方法は、何ですか？

1. アナログ接続 2. ISDN 3. ADSL 4. 夢ネット  
5. その他( )

問 14. インターネットの通信速度について、満足していますか。

1. 満足している 2. 普通 3. 不満である

問 15. インターネットの利用料金について、満足していますか？

1. 満足している 2. 普通 3. 不満である

問 16. インターネットをどのように利用していますか？

(よく利用する項目をすべて選んでください。)

1. メールのやりとり 2. ネットオークション・ショッピング  
3. ホテル・航空券などの予約 4. ホームページで情報入手  
5. 友達や趣味の仲間をつくる 6. ホームページで情報発信  
7. 銀行口座利用や証券取引 8. ネット販売(営業活動)  
9. ビデオや音楽を楽しむ 10. その他( )  
問 20 へお進みください。

問 17. インターネットを利用していない理由はなんですか？

(該当する項目をすべて選んでください。)

1. 利用料金が高い 2. 接続や設定などが面倒  
3. 操作の仕方がわからない 4. 必要性を感じない  
5. その他( )

問 18. 今後、インターネットを利用してみたいとお考えですか？

1. 利用したい 2. 今後も利用しない 3. わからない

問 19. 今後、インターネットを利用するとすればどのような利用をしますか？

(よく利用すると思う項目をすべて選んでください。)

1. メールやりとり 2. ネットオークション・ショッピング  
3. ホテル・航空券などの予約 4. ホームページで情報入手  
5. 友達や趣味の仲間をつくる 6. ホームページで情報発信  
7. 銀行口座利用や証券取引 8. ネット販売(営業活動)  
9. ビデオや音楽を楽しむ 10. その他( )

携帯電話についてお尋ねします。

問 20. あなたは、携帯電話をお持ちですか？

1. はい 問 21 以下続けてお答えください。  
2. いいえ 問 22 へお進みください。  
3. 今は持っていないが購入したい 問 22 へお進みください。

問 21. あなたは、携帯電話のどのサービスをよく利用していますか？

(よく利用する項目をすべて選んでください。)

1. 電話 2. Eメール 3. インターネット

町がこれから進める情報化施策とその利用方法をお尋ねします。

問 22. 情報技術を活用する施策として、今後、町としてどのような分野に力を入れるべきだとお考えですか？ (該当する項目を3つ以内で選んでください。)

1. 行政情報の提供の充実  
2. 各種申請や予約など利便性の向上  
3. 行政手続きに要する時間・費用の削減など行政改革の一層の推進  
4. ITを活用して情報や知識を集約し、町の施策に反映させるなど、戦略的な行政経営の実現  
5. 行政モニターなど住民参加の促進  
6. 国や県、近隣市町を含めた地図情報提供など広域連携サービスの推進  
7. その他( )

問 23. 電子申請(インターネットを使った各種申請など)で、利用してみたいものはどれですか？ (利用してみたいと思う項目を3つ以内で選んでください。)

1. 講座・講演などイベントの参加申し込み  
2. 情報公開の請求  
3. 公共施設の予約申し込み  
4. 住民票や各種証明書の請求  
5. その他( )

これからの情報化施策とその利用方法をお尋ねします。

問 24 . どのような地域情報化サービスを利用したいですか？

[保健・医療・福祉] (特に必要と思われる項目を3つ以内で選んでください。)

- 1 . 自宅で血圧や心電図を測定し、保健センター等より保健指導を受けることができる。
- 2 . 自宅と介護支援センター等との間で遠隔介護サービスを受けることができる。
- 3 . 病院の診療体制や医師照会などの情報が入手できる。
- 4 . 病院の診察予約や救急医療に関する情報が入手できる。
- 5 . 予防接種や各種検診に関する情報が入手できる。
- 6 . 保健・医療・福祉の各種情報を家庭で入手できる。
- 7 . 託児サービス情報を入手し、利用申し込みができる。
- 8 . その他( )

[教育] (特に必要と思われる項目を3つ以内で選んでください。)

- 9 . 動画や音声などを利用し、自宅や外出先で学習できる。
- 10 . 育児や教育問題などについて、保護者と学校などが意見交換や議論ができる。
- 11 . 子育て支援教育や育児サークルについて情報が入手できる。
- 12 . 各種の講習・研修会の情報が入手でき、参加申し込みができる。
- 13 . 図書館の蔵書検索・図書の予約ができる。
- 14 . ホームページで学校行事での子どもたちの様子を見ることができる。
- 15 . 学校間でテレビ会議ができる。
- 16 . 子供がどこにいるか居場所確認ができる。
- 17 . その他( )

[産業・観光] (特に必要と思われる項目を3つ以内で選んでください。)

- 18 . 農業技術・市況・気象情報・病虫害情報が入手できる。
- 19 . 漁業技術・市況・海洋情報が入手できる。
- 20 . 地元商店街の買物情報・イベント情報が入手できる。
- 21 . 特産物・観光案内及び観光施設情報が入手できる。
- 22 . 町のレジャー・イベントに関する情報が入手できる。
- 23 . その他( )

[住民生活・コミュニティー・防災]

(特に必要と思われる項目を3つ以内で選んでください。)

- 24 . 行政からのお知らせや自治会の会合などの情報が入手できる。
- 25 . ごみの分別収集、リサイクルなどの情報が入手できる。
- 26 . 緊急時に役場や消防署から、災害状況・非難誘導・非難場所等の緊急災害情報を受けることができる。
- 27 . 災害時、国・県道や町道などの道路情報が入手できる。
- 28 . スポーツ・レジャー・会議施設など、公共施設の空き情報や予約ができる。
- 29 . その他( )

[行政・広報] (特に必要と思われる項目を3つ以内で選んでください。)

- 30. 広報誌の過去の記事や最新の行政情報をインターネットで入手できる。
- 31. 議会の会期日程や議案、質疑などの情報を入手できる。
- 32. 公共施設の情報や行政に関する情報を検索・閲覧できる。
- 33. 自宅や各種公共施設、郵便局などの身近な施設で、住民票や各種証明書などの申請手続きができる。
- 34. その他( )

あなたのご家庭のテレビについてお尋ねします。

問 25. テレビのアンテナは?

- 1. 個別アンテナ
- 2. ケーブルテレビ
- 3. その他( )

問 26. ご家庭のテレビは、きれいに映りますか?

- 1. すべてのチャンネルがはっきり映る
- 2. 普通(気にならない)
- 3. 映りの悪いチャンネルがある
- 4. 映りが悪い
- 5. その他( )

問 27. ご家庭で衛星放送を受信していますか?

(ケーブルテレビ以外で直接受信されている方のみお答えください。)

- 1. はい(受信されている放送を a ~ d から選んでください)
  - a. BS (NHK 第1、第2)
  - b. WOWOW
  - c. CS、スカイパーフェクトTV
  - d. BSデジタル
- 2. いいえ
- 3. 受信する予定

ケーブルテレビ事業についてお尋ねします。

(ケーブルテレビに加入していない方は、問31へお進みください。)

問28. ケーブルテレビのサービスでは、次のようなサービスを行っていますが、あなたがよくなったと思うサービスは、どれですか？

(よくなったと思う項目をすべて選んでください。)

1. 自主制作した身近な番組が視聴できる。
2. 告知放送等で緊急的な情報サービスが受けられる。
3. ケーブル電話により加入者間の通話が無料で利用できる。
4. 文字放送でお知らせ情報をいつでも見ることができる。
5. 有料によりインターネットの常時接続サービスが利用できる。
6. 有料によりBS放送やCS放送の多くのチャンネルが視聴できる。
7. 現在利用しているアンテナの維持費用がなくなった。
8. テレビがきれいに映るようになった。
9. その他( )

問29. ケーブルテレビでは、「自主放送番組」で地域に密着した番組(地域のニュースや話題)を提供していますが、あなたは、どのような番組を見たいと思いますか？

(見たいと思われる項目をすべて選んでください。)

1. 役場、学校その他各種団体からの情報
2. 地域のイベント等行事・催し物の放送
3. 町内の観光情報
4. 生活習慣病などの予防医学情報や育児・健康・保健情報
5. 農業情報・漁業情報など産業情報
6. 議会情報
7. 地域にあった料理や趣味・学習講座
8. その他( )

問30. あなたは、ケーブルテレビ「自主放送(5ch)」「文字放送(11ch)」をどのくらい見られていますか？

「自主放送(5ch)」

1. よく見る 2. ときどき見る 3. あまり見ない 4. その他( )

「文字情報11ch)」

1. よく見る 2. ときどき見る 3. あまり見ない 4. その他( )

問 31 . その他、町の情報化推進についてのご意見、ご要望がありましたらご自由にご記入ください。

**質問は以上です。ご協力いただき誠にありがとうございました。**

6月18日(日)までに、提出用封筒に入れて区長・町内会長にお届けください。