



海・山・温泉 人が輝く 夢と温もりの郷
—安らぎと憩いの空間 新温泉町—

新温泉町統計要覧

—2015（平成27）年—



湯村温泉の観光スポット・足湯「ふれ愛の湯」が新しくなり、平成26年12月20日に完成式を行いました。

「ふれ愛の湯」は、泉源「荒湯」のすぐそばに整備された開放感あふれる足湯です。今回のリニューアルでベンチが増え、たくさんの方に足湯をお楽しみいただけるようになりました。

—もくじ—

■概況	1	■決算	14
■世帯・人口	4	■産業	19
■行政機構	8	■保健・医療・福祉	26
■選挙	9	■消防・環境	32
■行政機関・町議会	11	■交通・河川	37
■町税	12	■水道・温泉	40
		■教育・文化	42

1 概 況

(1) 位置と地勢

兵庫県の北西部に位置し、北は日本海、西は鳥取県に接する地域で、内陸部は 1,000メートル級の山々に囲まれています。また山陰海岸ジオパークの中央に位置し、山陰海岸国立公園、氷ノ山後山那岐山国定公園、但馬山岳県立自然公園等の自然公園指定区域が面積の 46.3%を占めており海と山と温泉を包含する豊かな自然環境を有しています。

(2) 役場の所在地

ア 本庁

〒669-6792

兵庫県美方郡新温泉町浜坂 2673 番地の 1

T E L (0796) 82-3111 (代)

F A X (0796) 82-2970 (1F)

F A X (0796) 82-3054 (2F)

ホームページ

<http://www.town.shinonsen.hyogo.jp>

ホームページ (スマートフォン)

<http://www.town.shinonsen.hyogo.jp/sp/>

QRコード



Eメール info@town.shinonsen.lg.jp

イ 温泉総合支所

〒669-6892

兵庫県美方郡新温泉町湯 990 番地の 8

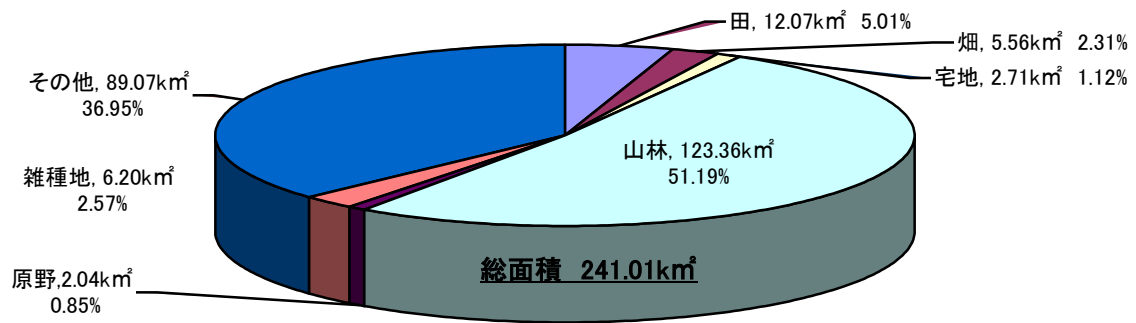
T E L (0796) 92-1131 (代)

F A X (0796) 92-2044

(3) 位 置

位 置		ひろがり		海拔	
東 経	北 緯	東 西	南 北	中心地	最 高
134度27分06秒	35度37分13秒	19.6km	26.2km	8.0m	1,273m

(4) 地目別面積



平成 27 年度

(単位：km²、%)

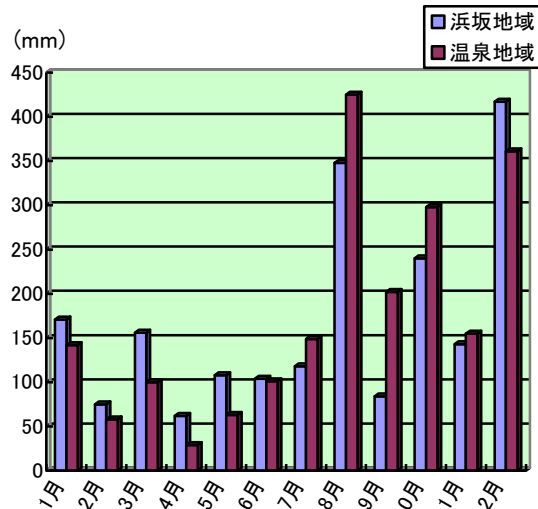
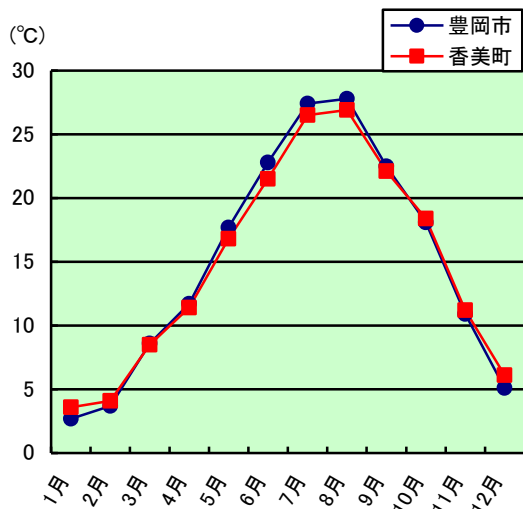
	田	畑	宅地	山林	原野	雑種地	その他	合計
面積	12.07	5.56	2.71	123.36	2.04	6.20	89.07	241.01
割合	5.01	2.31	1.12	51.19	0.85	2.57	36.95	100.00

※「その他」には国有地、河川等を含む
資料：平成 27 年度 固定資産概要調査

(5) 気 象

平均気温 (平成 25 年)

降水量 (平成 26 年)



		1月	2月	3月	4月	5月	6月	7月	8月	9月	10月	11月	12月	平均
平均気温 (°C)	豊岡市	2.7	3.7	8.6	11.7	17.7	22.8	27.4	27.8	22.5	18.1	10.9	5.1	14.9
	香美町	3.6	4.1	8.5	11.4	16.8	21.5	26.5	26.9	22.1	18.4	11.2	6.1	14.8
降水量 (mm)	浜坂地域	171	75	156	62	108	104	118	348	84	240	143	417	169
	温泉地域	142	58	100	29	63	101	149	425	202	298	155	361	174

資料 (平均気温) 兵庫県統計書「気象の状況」

観測地名：豊岡 香住

(降水量) 兵庫県新温泉土木事務所

観測地名：芦屋 (浜坂地域) 竹田 (温泉地域)

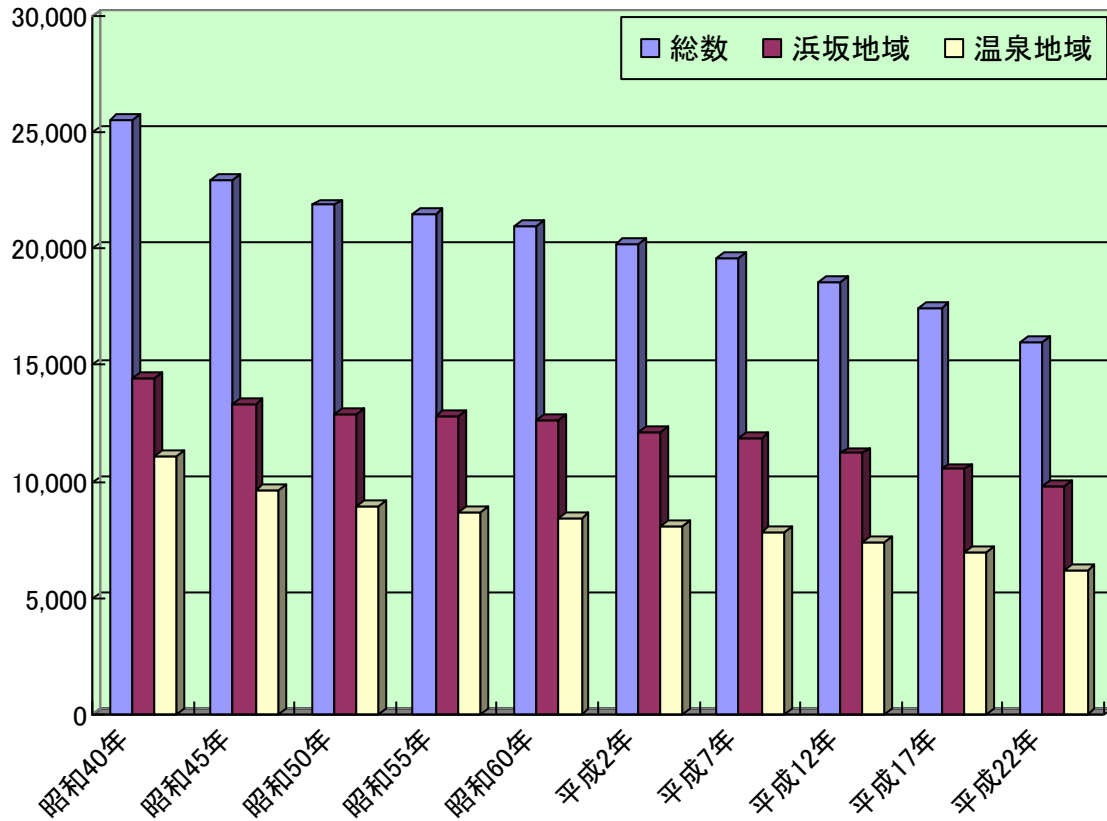
(6) 主な地域指定等の状況

項 目	新温泉町	旧浜坂町	旧温泉町	備 考
過疎振興地域	○		S46. 4. 30	過疎地域自立促進特別措置法 (H17. 10. 1 旧浜坂町の区域が適用された)
辺地振興地域	○	S37. 4. 25	S37. 4. 25	辺地に係る公共的施設の総合整備のための財政上の特別措置等に関する法律 [久斗山、三尾、春來、熊谷、伊角、内山、海上、田中、青下]
豪雪地帯	○	S38. 11. 1	S38. 11. 1	豪雪地帯対策特別措置法
特定農山村地域	○	H5. 9. 28	H5. 9. 28	特定農山村地域における農林業等の活性化のための基盤整備の促進に関する法律
振興山村	○	S47. 2. 3	S45. 12. 24	山村振興法 S47. 2. 3 大庭村 S45. 12. 24 温泉町・八田村
地方拠点都市地域 (但馬地方拠点都市地域)	○	H6. 9. 13	H6. 9. 13	地方拠点都市地域の整備及び産業業務施設の再配置の促進に関する法律 H6. 9 地域指定、H7. 10 基本計画承認、H17. 10 基本計画の暫定期間延長(2年間)、H19 計画期間延長(10年間)
農村地域工業等導入地区	○	S52. 3. 31		農村地域工業等導入促進法
都市計画区域	○	S24. 2. 24		都市計画法 S24. 2. 24 浜坂町 S25. 2. 8 浜坂町・大庭村・西浜村
農業振興地域	○	S46. 12. 24	S48. 2. 13	農業振興地域の整備に関する法律 県知事指定
近畿圏整備法 保全区域	○	S40. 5. 15	S46. 3. 10	近畿圏整備法 S40. 5. 15 山陰海岸区域 S46. 3. 10 氷ノ山区域
地すべり防止区域	○	S40. 8. 7	S34. 6. 5	地すべり等防止法 ※最初の指定月日のみ
急傾斜地崩壊危険指定区域	○	S45. 6. 19	S45. 6. 19	急傾斜地の崩壊による災害の防止に関する法律 県知事指定 ※最初の指定月日のみ
海岸保全区域	○	S26. 8. 21		海岸法 県知事指定 S26. 8. 21 浜坂・居組 S27. 12. 29 諸寄
国立公園区域	○	S38. 7. 15		自然公園法 山陰海岸国立公園
国定公園区域	○		S44. 4. 10	自然公園法 氷ノ山後山那岐山国定公園 (特別地域、上山高原集団施設地区)
県立自然公園区域	○		S34. 7. 21	但馬山岳県立自然公園 県知事指定

2 世帯・人口

(1) 世帯と人口の推移

(単位:人)

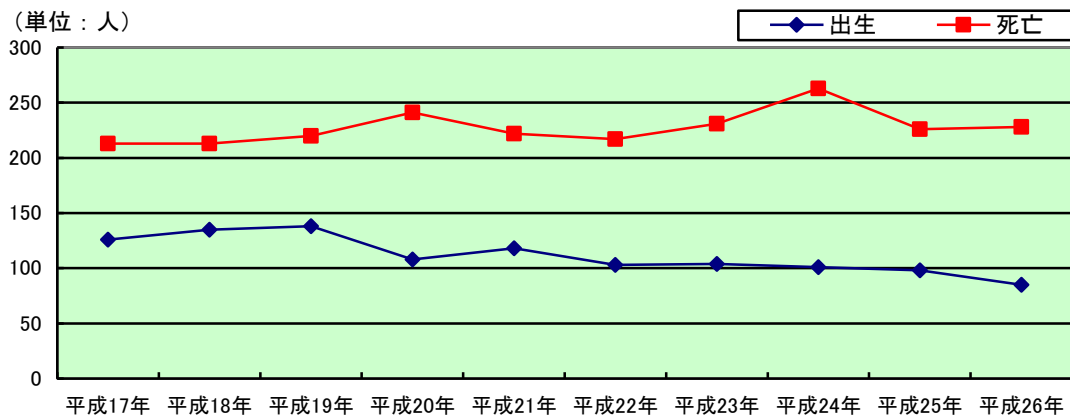


年別	世帯数 (世帯)	人口 (人)								
		総数			浜坂地域			温泉地域		
		総数	男	女	総数	男	女	総数	男	女
昭和 40 年	5,585	25,539	12,237	13,302	14,466	6,805	7,661	11,073	5,432	5,641
昭和 45 年	5,413	22,961	10,839	12,122	13,328	6,267	7,061	9,633	4,572	5,061
昭和 50 年	5,465	21,876	10,338	11,538	12,915	6,114	6,801	8,961	4,224	4,737
昭和 55 年	5,540	21,514	10,182	11,332	12,821	6,087	6,734	8,693	4,095	4,598
昭和 60 年	5,620	21,011	10,012	10,999	12,611	6,007	6,604	8,400	4,005	4,395
平成 2 年	5,511	20,226	9,539	10,687	12,137	5,733	6,404	8,089	3,806	4,283
平成 7 年	5,587	19,629	9,273	10,356	11,827	5,561	6,266	7,802	3,712	4,090
平成 12 年	5,565	18,601	8,785	9,816	11,222	5,336	5,886	7,379	3,449	3,930
平成 17 年	5,544	17,467	8,254	9,213	10,528	5,012	5,516	6,939	3,242	3,697
平成 22 年	5,342	16,004	7,529	8,475	9,793	4,652	5,141	6,211	2,877	3,334

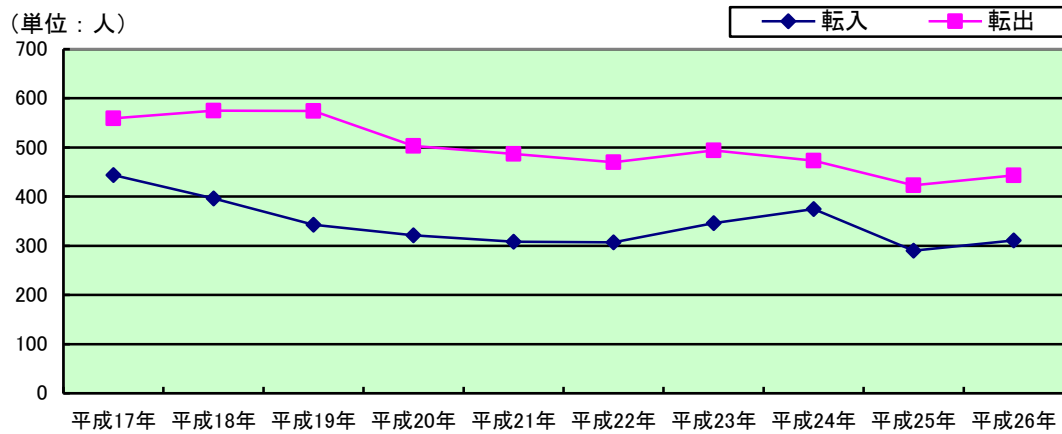
資料：国勢調査

(2) 自然、社会動態人口（1月～12月）

ア 自然動態（出生・死亡）



イ 社会動態（転入・転出）



ア 自然動態

(単位：人)

	出生	死亡	増減
平成17年	126	213	△ 87
平成18年	135	213	△ 78
平成19年	138	220	△ 82
平成20年	108	241	△133
平成21年	118	222	△104
平成22年	103	217	△114
平成23年	104	231	△127
平成24年	101	263	△162
平成25年	98	226	△128
平成26年	85	228	△143

資料：住民基本台帳

イ 社会動態

(単位：人)

	転入	転出	増減
平成17年	444	559	△115
平成18年	396	575	△179
平成19年	343	574	△231
平成20年	321	503	△182
平成21年	308	487	△179
平成22年	307	470	△163
平成23年	346	494	△148
平成24年	375	473	△98
平成25年	290	423	△133
平成26年	311	443	△132

資料：住民基本台帳

※外国人を含む数値に修正しています。

(3) 地区別世帯数、人口 (平成27年10月1日現在)

(単位：人・世帯)

地区(町内)名	人口	世帯数
浜坂地域	9,621	3,697
(浜坂地区)	5,182	2,020
旭町	176	69
京口町	31	15
京口一丁目	91	30
京口二丁目	43	17
東町一丁目	28	13
東町二丁目	95	33
東町三丁目	83	25
泉町	148	53
緑町	146	56
南町	94	40
老松町	67	23
新町	90	31
八幡町	94	40
栄町	123	56
清水町	61	27
本町(浜坂)	16	8
中本町	74	30
小井津町	52	17
寺町(浜坂)	30	17
奥中町	56	32
上六軒町	150	59
宇都野町	735	283
地堂一丁目	69	27
地堂二丁目	274	96
門陀町	94	41
柱松町	43	17
下本町	55	25
港筋町	29	13
戎崎町	77	33
浜町(浜坂)	49	22
元堀町	94	42
御屋敷町	129	54
浜岡町	279	115
高見一丁目	96	41
高見二丁目	30	13
高見三丁目	16	8
松原町	156	66
秋葉台	239	83
芦屋	303	119
清富	121	37
指杭	48	18
田井	166	53
赤崎	53	22
和田	97	39
三尾	182	62

地区(町内)名	人口	世帯数
(大庭地区)	2,574	904
二日市	265	106
福富	142	48
戸田	119	42
三谷	129	47
若松町	104	41
栃谷	145	58
田君	137	45
七釜	258	90
新市	103	33
古市	80	25
用土	95	28
対田	246	85
久谷	203	62
高末	67	27
正法庵	95	36
辺地	103	33
藤尾	74	22
境	38	16
久斗山	171	60
(西浜地区)	1,865	773
静岡上ノ町	159	59
静岡下ノ町	107	41
吉田町	151	60
北町	100	39
本町(諸寄)	112	46
下之町	93	45
川中町	149	55
山根町	77	39
奥町	238	101
釜屋	105	35
向町	142	52
中島町	38	21
川町	56	27
本町(居組)	61	30
仲町	40	20
浜町(居組)	60	26
往還町	80	37
寺町(居組)	97	40

地区(町内)名	人口	世帯数
温泉地域	5,895	2,109
(温泉地区)	2,999	1,122
春來	160	62
歌長	237	95
高山	20	12
数久谷	29	14
湯	1,140	456
細田	109	39
竹田	417	133
井土	505	170
今岡金屋	130	42
熊谷	175	70
伊角	77	29
桧尾	0	0
(照來地区)	1,679	530
切畑	133	52
多子	199	65
桐岡	139	49
丹土	336	105
中辻	200	68
塩山	255	66
飯野	417	125

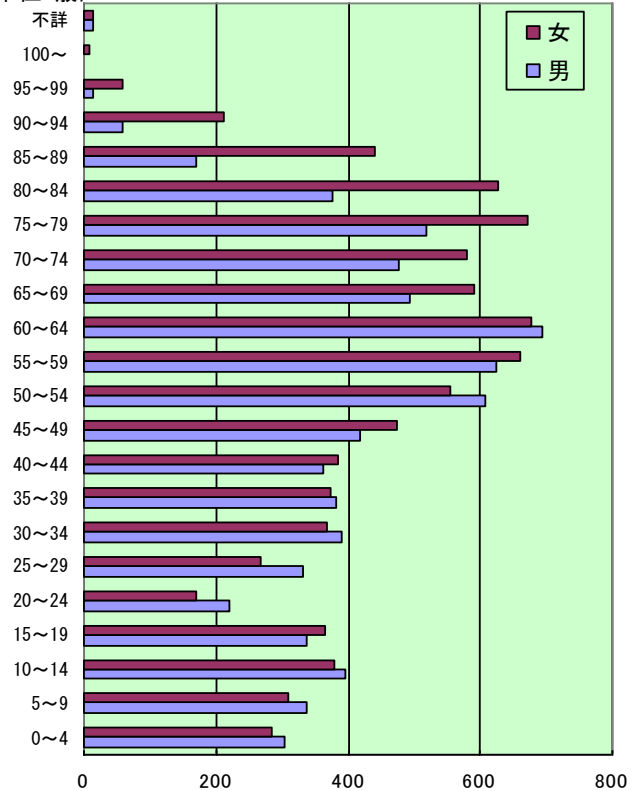
地区(町内)名	人口	世帯数
(八田地区)	1,217	457
千原	203	76
あさひヶ丘	43	14
鐘尾	155	56
千谷	171	65
宮脇	33	13
内山	34	13
越坂	13	9
海上	115	47
前	95	34
石橋	25	10
田中	90	33
岸田	160	50
青下	74	34
霧滝	6	3

	人口	世帯数
総合計	15,516	5,806

資料：住民基本台帳

(4) 年齢階級別人口 (単位：人) (単位：歳)

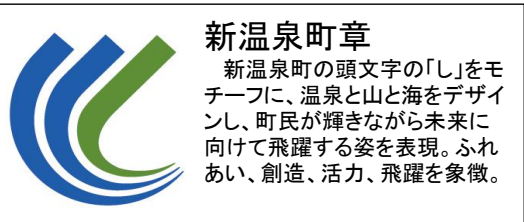
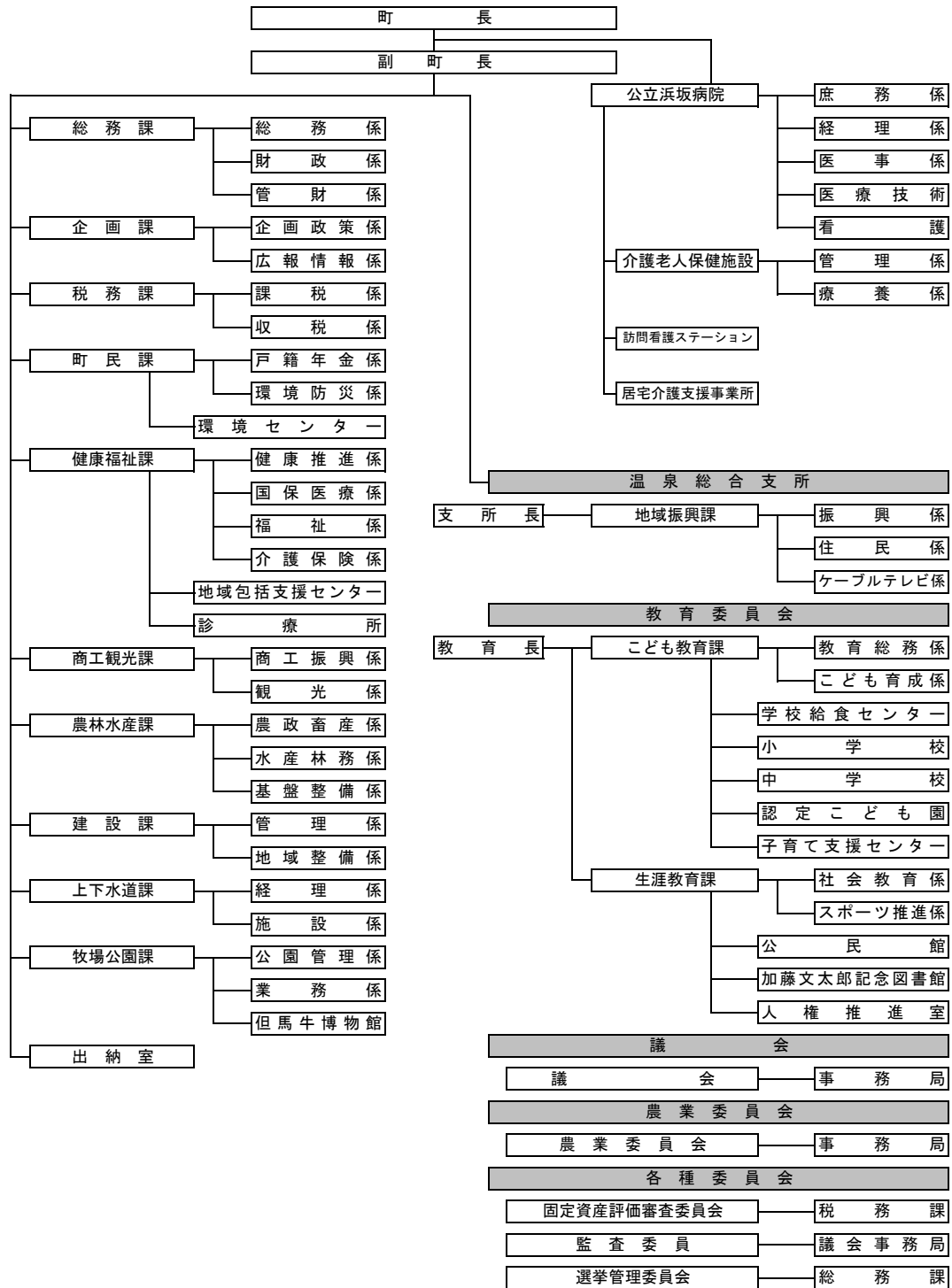
	男	女	計
不詳	14	13	27
100～	1	8	9
95～99	13	59	72
90～94	58	213	271
85～89	170	441	611
80～84	377	628	1,005
75～79	519	671	1,190
70～74	477	581	1,058
65～69	494	592	1,086
60～64	695	677	1,372
55～59	625	662	1,287
50～54	609	555	1,164
45～49	417	474	891
40～44	362	386	748
35～39	383	374	757
30～34	389	369	758
25～29	332	267	599
20～24	221	171	392
15～19	337	364	701
10～14	396	378	774
5～9	337	309	646
0～4	303	283	586
計	7,529	8,475	16,004



	男	女	計	割合
年少人口(0歳～14歳)	1,036	970	2,006	12.5%
生産年齢人口(15歳～64歳)	4,370	4,299	8,669	54.2%
老年人口(65歳以上)	2,109	3,193	5,302	33.1%
不詳	14	13	27	0.2%
合計	7,529	8,475	16,004	100.0%

資料：平成22年国勢調査

3 行政機構（平成27年10月1日現在）



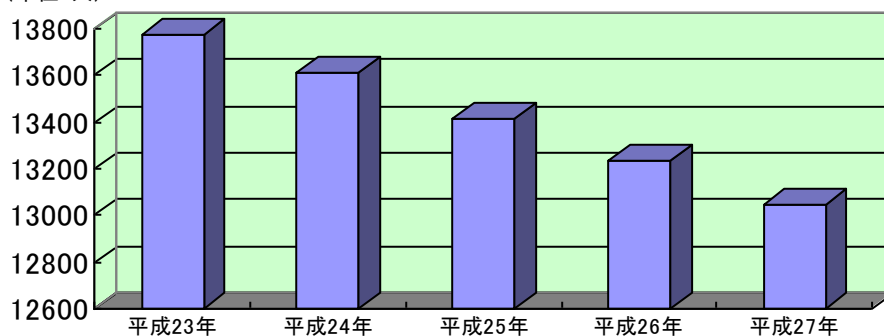
4 選挙

(1) 選挙人名簿登録者数

各年9月2日定時登録者数

年別	選挙人名簿登録者数（人）		
	総数	男	女
平成23年	13,774	6,470	7,304
平成24年	13,613	6,381	7,232
平成25年	13,414	6,299	7,115
平成26年	13,232	6,220	7,012
平成27年	13,049	6,130	6,919

(単位:人)



(2) 選挙別執行状況（平成27年10月1日現在）[当日有権者数のうち「※」表示があるものは名簿登録者数]

● 町長選挙

執行日	当日有権者数	投票者数	投票率 (%)	備考
平成 17. 11. 13	14,625	13,087	89.48	町合併設置選挙
平成 21. 11. 8	14,008	12,214	87.19	
平成 25. 10. 27	※13,392	無投票	—	

● 町議会議員選挙

執行日	当日有権者数	投票者数	投票率 (%)	備考
平成 17. 11. 13	14,625	13,083	89.46	町合併設置選挙
平成 21. 11. 8	14,008	12,212	87.18	
平成 25. 10. 27	13,327	10,397	78.01	

● 農業委員会委員選挙

執行日	当日有権者数	投票者数	投票率 (%)	備考
平成 20. 10. 18	浜坂選挙区 1,200	983	81.92	
	温泉選挙区 ※ 2,249	無投票	—	
平成 23. 10. 16	浜坂選挙区 ※ 1,202	無投票	—	
	温泉選挙区 ※ 2,069	無投票	—	
平成 26. 10. 19	浜坂選挙区 ※ 1,047	無投票	—	
	温泉選挙区 ※ 1,744	無投票	—	

● 但馬海区漁業調整委員会委員選挙

執行日	当日有権者数	投票者数	投票率 (%)	備考
平成 24. 8. 2	※236	無投票	—	

● 兵庫県議会議員選挙

執行日	当日有権者数	投票者数	投票率 (%)	備考
平成 19. 4. 8	14, 355	9, 637	67. 13	
平成 23. 4. 10	13, 685	無投票	—	
平成 27. 4. 12	12, 959	7, 975	61. 54	

● 参議院議員選挙 (兵庫選挙区)

執行日	当日有権者数	投票者数	投票率 (%)	備考
平成 19. 7. 29	14, 462	10, 268	71. 00	在外選挙人を含む
平成 22. 7. 11	13, 968	9, 632	68. 96	在外選挙人を含む
平成 25. 7. 21	13, 423	8, 789	65. 48	在外選挙人を含む

● 衆議院議員選挙 (小選挙区)

執行日	当日有権者数	投票者数	投票率 (%)	備考
平成 21. 8. 30	14, 122	11, 136	78. 86	在外選挙人を含む
平成 24. 12. 16	13, 537	9, 736	71. 92	在外選挙人を含む
平成 26. 12. 14	13, 189	8, 088	61. 32	在外選挙人を含む

● 兵庫県知事選挙

執行日	当日有権者数	投票者数	投票率 (%)	備考
平成 21. 7. 5	13, 996	8, 753	62. 54	
平成 25. 7. 21	13, 334	8, 781	65. 85	

● 湯財産区議会議員選挙

執行日	当日有権者数	投票者数	投票率 (%)	備考
平成 21. 1. 25	※1, 034	無投票	—	
平成 23. 5. 29	※990	無投票	—	補欠選挙 2 人
平成 25. 1. 27	※1, 001	無投票	—	

5 行政機関・町議会（平成27年11月20日現在）

(1) 執行機関

町 長

歴 代	氏 名	在 職 期 間
初 代	馬 場 雅 人	平成17.11.13 ~ 平成21.11.12
2 代	岡 本 英 樹	平成21.11.13 ~ 平成25.11.12
3 代	岡 本 英 樹	平成25.11.13 ~ 現在

副 町 長(平成19.3.31まで助役)

歴 代	氏 名	在 職 期 間
初 代	脇 本 松 夫	平成17.11.24 ~ 平成21.11.12
2 代	田 辺 武 則	平成22.1.15 ~ 平成26.1.14
3 代	小 西 清 司	平成26.1.15 ~ 現在

教 育 長

歴 代	氏 名	在 職 期 間
初 代	朝 野 健 次	平成17.10.1 ~ 平成17.11.28
2 代	北 村 繁 行	平成17.11.29 ~ 平成21.1.31
3 代	山 本 満 男	平成21.2.18 ~ 平成21.11.28
4 代	松 岡 正	平成21.11.29 ~ 平成23.8.10
5 代	岡 本 操	平成23.8.23 ~ 平成25.11.28
6 代	岡 本 操	平成25.11.29 ~ 現在

(2) 町議会正副議長

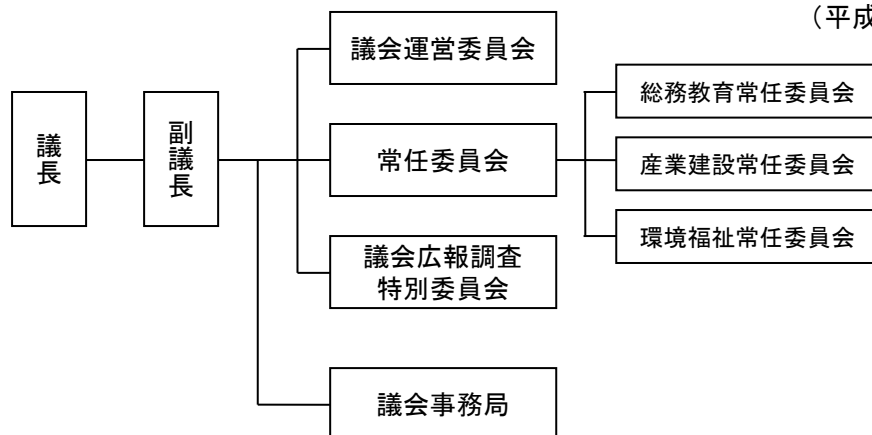
議 長

歴代	氏 名	就 任 期 間
初代	小林 俊之	平成17.11.22~平成19.11.21
2代	田村 昭	平成19.11.22~平成21.11.12
3代	岡坂 峰雄	平成21.11.20~平成23.11.20
4代	小林 俊之	平成23.11.21~平成25.11.12
5代	西村 敏弘	平成25.11.19~平成27.11.19
6代	小林 俊之	平成27.11.20~現在

副 議 長

歴代	氏 名	就 任 期 間
初代	西脇 明	平成17.11.22~平成19.11.21
2代	田中 要	平成19.11.22~平成21.11.12
3代	西村 銀三	平成21.11.20~平成25.11.12
4代	中井 勝	平成25.11.19~現在

●町議会の構成



●新温泉町議会議員名簿 (平成25年11月13日~現在)

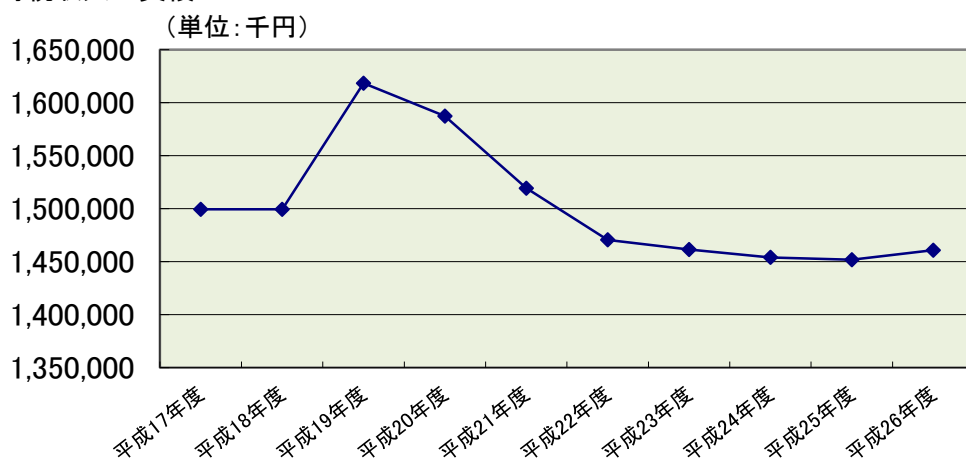
氏 名
池田 宜広
岩本 修作
植田 光隆
岡坂 峰雄
小林 俊之
高橋 邦夫
谷口 功
谷田 一富
中井 勝
中井 次郎
中村 茂
西村 銀三
西村 敏弘
宮本 泰男
宮脇 諭

〔 定数16 〕
〔 50音順 〕

(欠員1)

6 町 税

(1) 町税収入の実績



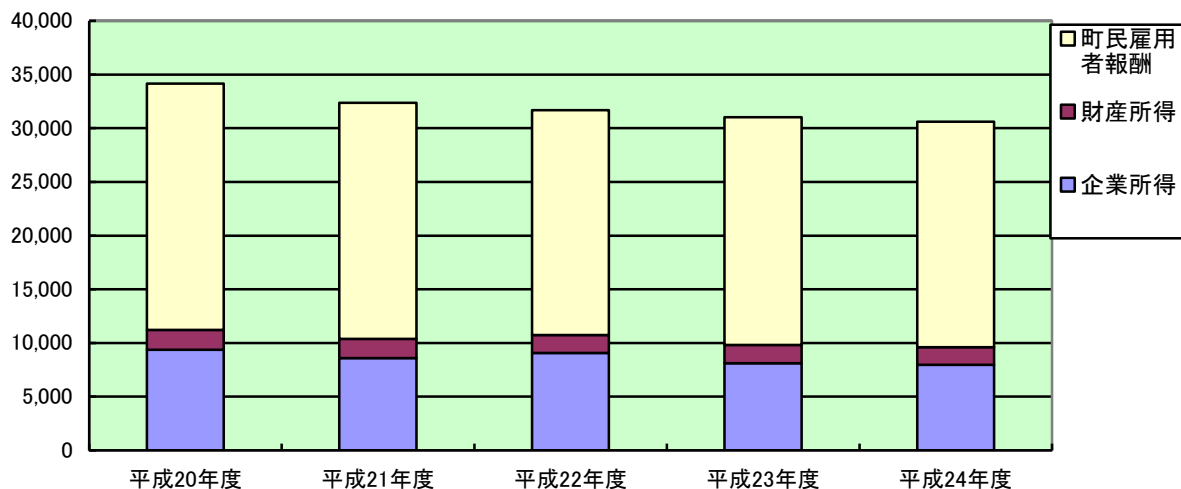
(単位：千円)

	町民税 (個人)	町民税 (法人)	固定資 産税	軽自動 車税	町たばこ 税	入湯税	合計
平成	432,030	75,912	823,712	39,095	94,227	34,452	1,499,428
17年度	28.8	5.1	54.9	2.6	6.3	2.3	100.0
平成	461,445	76,474	791,013	39,785	91,963	29,027	1,489,707
18年度	31.0	5.1	53.1	2.7	6.2	1.9	100.0
平成	576,865	74,474	806,265	40,411	87,773	32,656	1,618,444
19年度	35.7	4.6	49.8	2.5	5.4	2.0	100.0
平成	559,652	54,742	816,042	40,668	80,059	36,231	1,587,394
20年度	35.3	3.4	51.4	2.6	5.0	2.3	100.0
平成	524,849	53,957	792,991	40,688	73,323	33,540	1,519,348
21年度	34.5	3.6	52.2	2.7	4.8	2.2	100.0
平成	479,438	69,050	779,864	40,963	72,646	28,713	1,470,674
22年度	32.6	4.7	53.0	2.8	4.9	2.0	100.0
平成	461,133	61,050	788,923	40,916	81,076	28,400	1,461,498
23年度	31.6	4.2	54.0	2.8	5.5	1.9	100.0
平成	486,100	64,859	750,080	41,284	77,601	34,210	1,454,134
24年度	33.4	4.5	51.6	2.8	5.3	2.4	100.0
平成	486,675	63,821	738,451	41,451	85,751	35,703	1,451,852
25年度	33.5	4.4	50.9	2.8	5.9	2.5	100.0
平成	494,131	61,869	744,801	42,152	82,093	35,778	1,460,824
26年度	33.8	4.2	51.0	2.9	5.6	2.5	100.0

※各年度の上段は収入実績額、下段は構成比

(2) 町民所得（分配）

（単位：百万円）



（単位：百万円）

	平成 20 年	平成 21 年	平成 22 年	平成 23 年	平成 24 年
町民所得（分配） 総計	34,142	32,373	31,665	31,027	30,605
町民雇用者報酬	22,914	22,006	20,917	21,207	20,988
賃金・俸給	19,684	18,781	17,802	17,990	17,654
雇主の現実社会負担	2,298	2,234	2,276	2,361	2,447
雇主の帰属社会負担	932	991	839	856	887
財産所得	1,863	1,768	1,680	1,717	1,665
一般政府	▲940	▲917	▲969	▲1,045	▲1,083
対家計民間非営利団体	60	63	62	42	45
家計	2,743	2,622	2,587	2,720	2,703
利子	1,056	985	1,120	1,125	1,131
配当	689	633	544	651	656
保険契約者に帰属する財産所得	664	659	624	624	644
賃貸料	334	345	299	320	272
企業所得	9,365	8,599	9,068	8,103	7,952
民間法人企業	707	548	1,217	709	1,037
公的企業	9	▲243	▲199	▲27	▲191
個人企業	8,649	8,294	8,050	7,421	7,106
農林水産業	251	176	276	401	813
その他の産業	2,577	2,480	2,595	2,402	2,229
持ち家	5,821	5,638	5,179	4,618	4,064

資料：兵庫県統計課「平成 24 年度市町民経済計算」

※数値は遡及改定されており、過年度の統計要覧と数字が一致しません。

7 決算

(1) 平成 26 年度一般会計

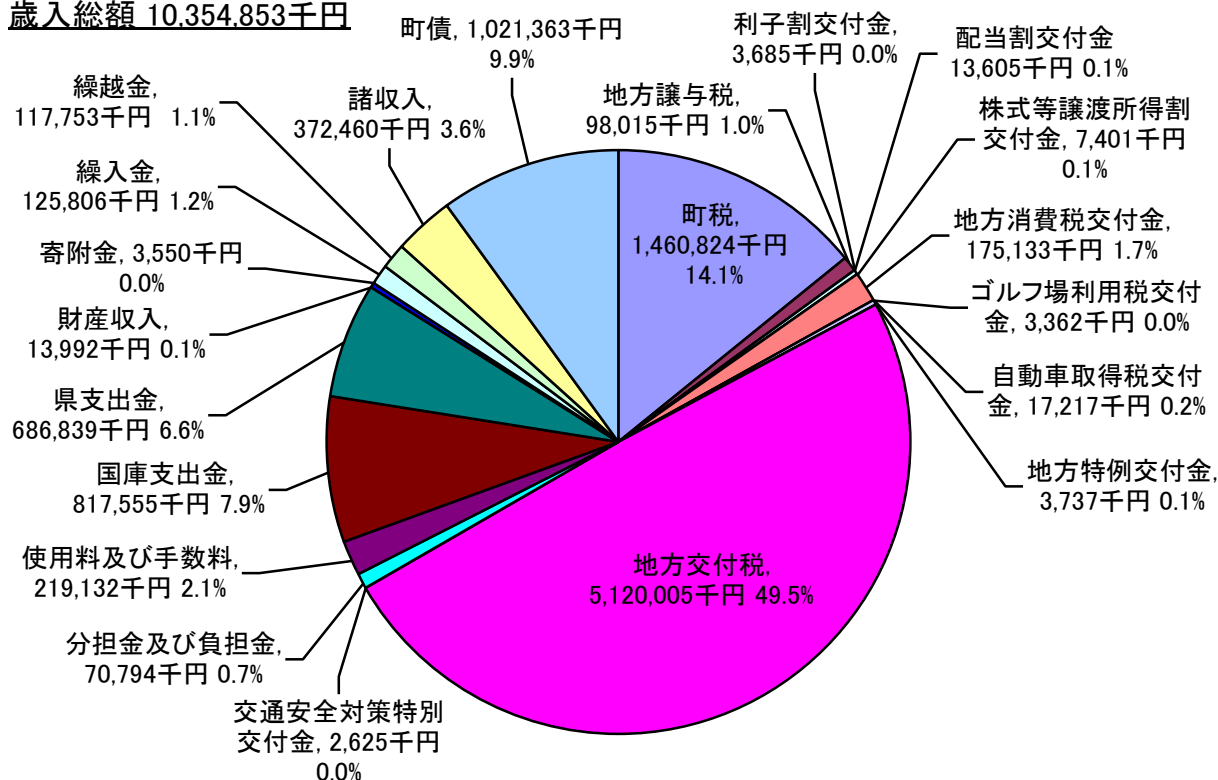
ア 歳入

(平成26年4月～平成27年3月)

(単位:千円、%)

	決算額	構成比
1 町税	1,460,824	14.1
2 地方譲与税	98,015	1.0
3 利子割交付金	3,685	0.0
4 配当割交付金	13,605	0.1
5 株式等譲渡所得割交付金	7,401	0.1
6 地方消費税交付金	175,133	1.7
7 ゴルフ場利用税交付金	3,362	0.0
8 自動車取得税交付金	17,217	0.2
9 地方特例交付金	3,737	0.1
10 地方交付税	5,120,005	49.5
11 交通安全対策特別交付金	2,625	0.0
12 分担金及び負担金	70,794	0.7
13 使用料及び手数料	219,132	2.1
14 国庫支出金	817,555	7.9
15 県支出金	686,839	6.6
16 財産収入	13,992	0.1
17 寄附金	3,550	0.0
18 繰入金	125,806	1.2
19 繰越金	117,753	1.1
20 諸収入	372,460	3.6
21 町債	1,021,363	9.9
合計	10,354,853	100.0

歳入総額 10,354,853千円



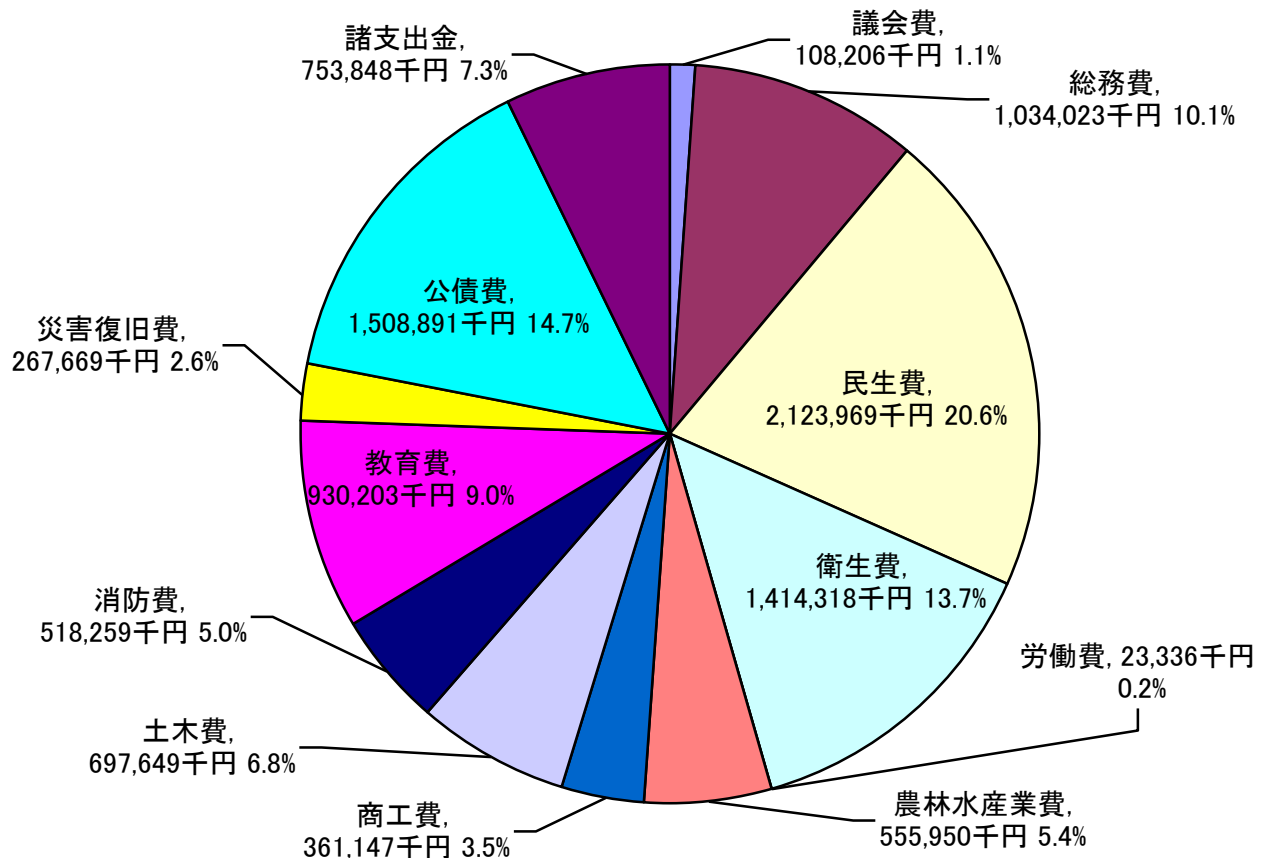
イ 歳 出

(平成26年4月～平成27年3月)

(単位:千円、%)

	決算額	構成比
1 議会費	108,206	1.1
2 総務費	1,034,023	10.1
3 民生費	2,123,969	20.6
4 衛生費	1,414,318	13.7
5 労働費	23,336	0.2
6 農林水産業費	555,950	5.4
7 商工費	361,147	3.5
8 土木費	697,649	6.8
9 消防費	518,259	5.0
10 教育費	930,203	9.0
11 災害復旧費	267,669	2.6
12 公債費	1,508,891	14.7
13 諸支出金	753,848	7.3
合計	10,297,468	100.0

歳出総額 10,297,468千円



(2) 平成 26 年度特別会計

(平成 26 年 4 月～平成 27 年 3 月)

(単位：千円)

	歳入総額	歳出総額	差引額
国民健康保険事業(事業勘定)	1,925,667	1,875,505	50,162
国民健康保険事業(照来診療施設勘定)	38,866	38,865	1
国民健康保険事業(八田診療施設勘定)	8,952	8,952	0
国民健康保険事業(歯科診療施設勘定)	60,701	60,701	0
後期高齢者医療特別会計	203,887	201,284	2,603
介護保険事業	1,667,754	1,665,552	2,202
浜坂地区残土処分場事業	125,052	99,766	25,286
温泉地区残土処分場事業	46,466	41,124	5,342
コミュニティ・プラント事業	73,287	72,646	641
七釜温泉配湯事業	17,338	17,138	200
下水道事業	915,582	871,497	44,085
合計	5,083,552	4,953,030	130,522

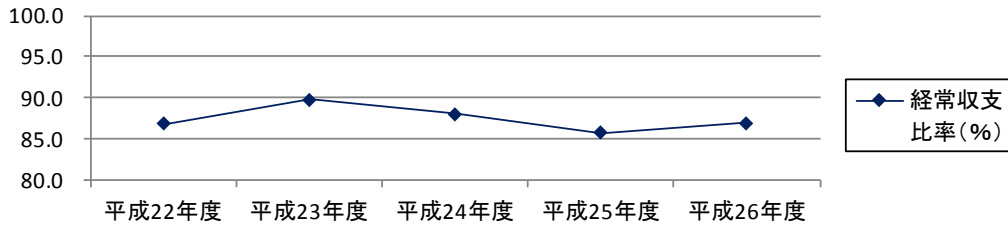
(3) 企業会計

(単位：千円)

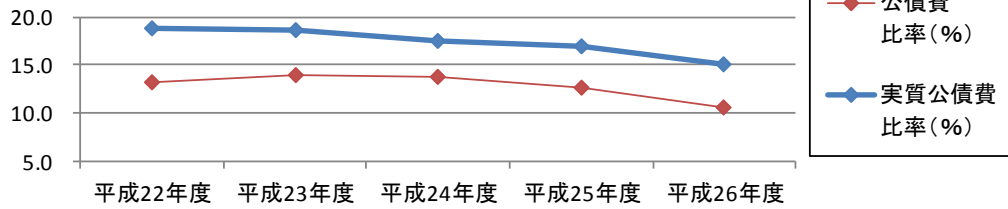
		浜坂温泉配湯 事業会計		水道事業 会計		公立浜坂病院 事業会計	
		収入	支出	収入	支出	収入	支出
平成 22 年度	収益収支	50,180	39,234	346,030	326,368	1,215,858	1,348,336
	資本収支	2,802	4,410	273,507	385,442	217,138	215,830
平成 23 年度	収益収支	45,210	36,447	340,868	355,039	1,194,810	1,332,213
	資本収支	1,639	18,969	38,632	167,080	202,029	201,794
平成 24 年度	収益収支	43,555	37,669	345,888	355,613	1,145,347	1,296,045
	資本収支	0	36,731	112,897	271,121	149,467	149,377
平成 25 年度	収益収支	47,238	38,747	370,747	394,206	1,215,038	1,316,418
	資本収支	1,024	24,804	131,459	292,123	124,358	124,091
平成 26 年度	収益収支	100,481	47,863	519,308	537,103	1,492,377	2,043,916
	資本収支	1,194	24,160	223,366	394,342	149,533	147,543

(4) 普通会計の財政構造

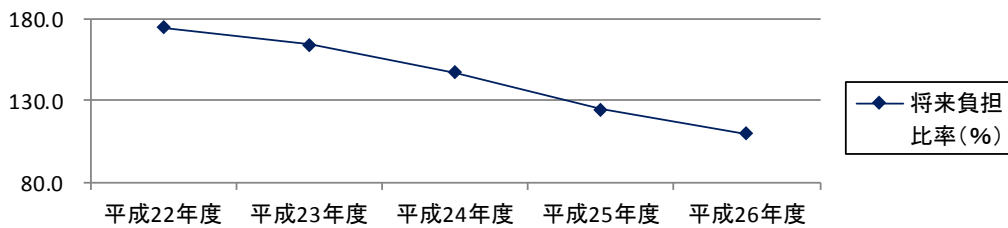
経常収支比率の推移



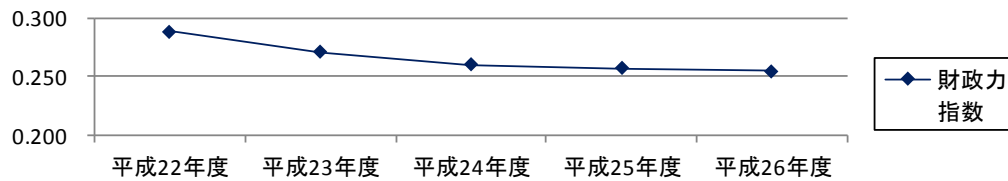
公債費比率、実質公債費比率の推移



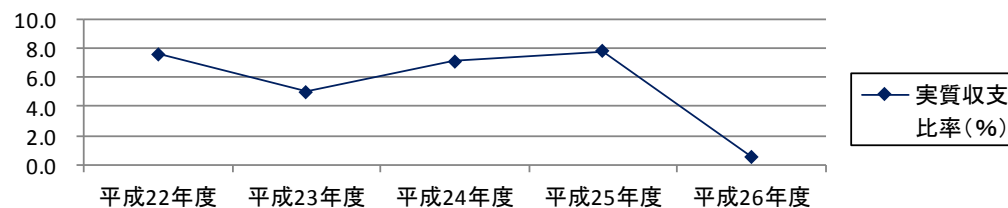
将来負担比率の推移



財政力指数の推移



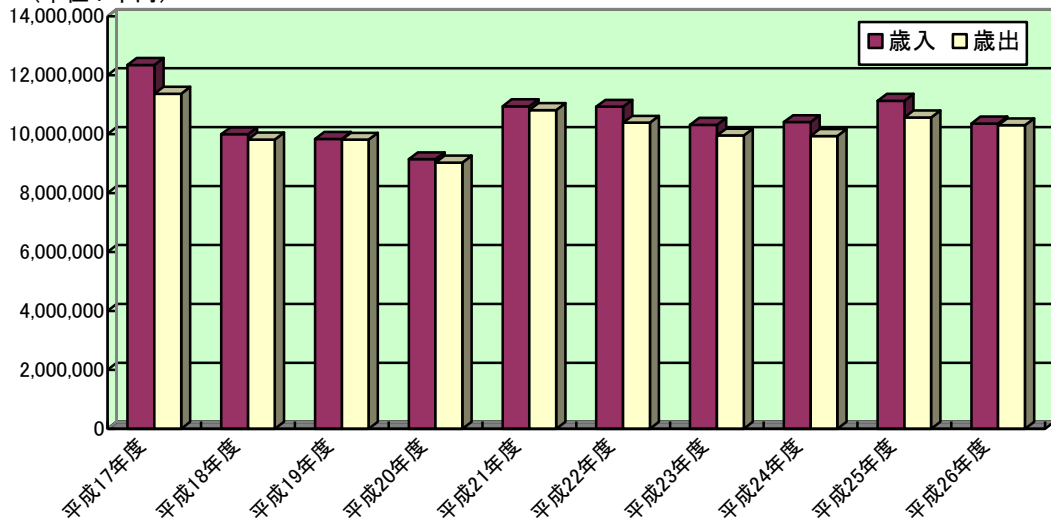
実質収支比率の推移



年度区分	経常収支比率 (%)	公債費比率 (%)	実質公債費比率 (%)	将来負担比率 (%)	財政力指数	実質収支比率 (%)
平成22年度	86.8	13.2	18.9	174.3	0.288	7.6
平成23年度	89.8	14.0	18.6	163.8	0.271	5.0
平成24年度	88.0	13.7	17.6	147.2	0.260	7.1
平成25年度	85.8	12.7	16.9	124.7	0.257	7.8
平成26年度	87.0	10.6	15.1	110.0	0.255	0.6

(5) 一般会計年度別決算の推移

(単位：千円)

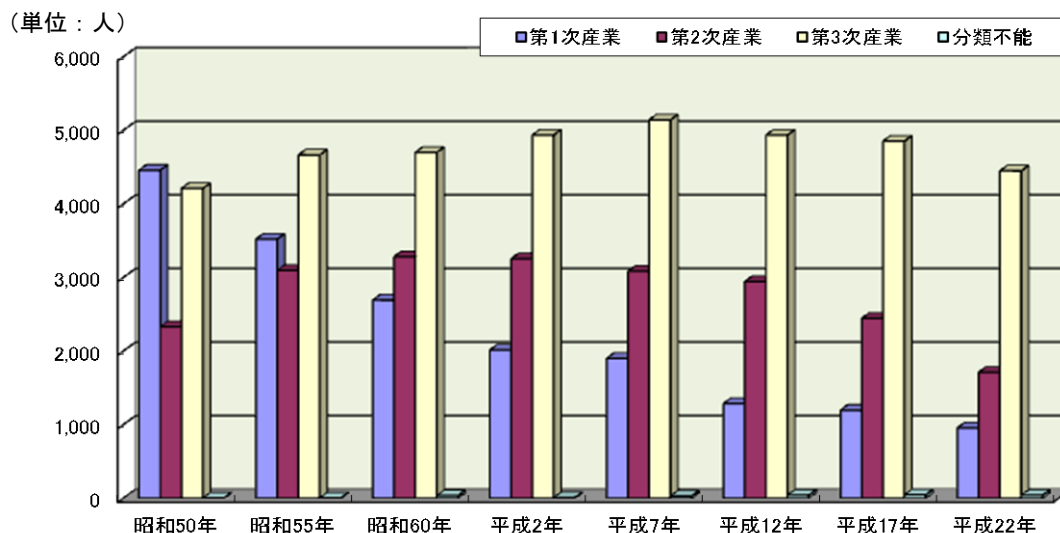


(単位：千円)

		旧 浜 坂 町	旧 温 泉 町	新 温 泉 町	合 計
平成 17 年度	歳 入	2,401,232	2,893,920	7,051,783	12,346,935
	歳 出	2,311,080	2,402,410	6,655,319	11,368,809
平成 18 年度	歳 入			9,992,921	9,992,921
	歳 出			9,813,211	9,813,211
平成 19 年度	歳 入			9,837,377	9,837,377
	歳 出			9,809,727	9,809,727
平成 20 年度	歳 入			9,145,839	9,145,839
	歳 出			9,034,212	9,034,212
平成 21 年度	歳 入			10,945,566	10,945,566
	歳 出			10,817,334	10,817,334
平成 22 年度	歳 入			10,928,706	10,928,706
	歳 出			10,384,078	10,384,078
平成 23 年度	歳 入			10,316,413	10,316,413
	歳 出			9,948,922	9,948,922
平成 24 年度	歳 入			10,405,849	10,405,849
	歳 出			9,937,328	9,937,328
平成 25 年度	歳 入			11,127,111	11,127,111
	歳 出			10,565,358	10,565,358
平成 26 年度	歳 入			10,354,853	10,354,853
	歳 出			10,297,468	10,297,468

8 産 業

(1) 産業別就業者数



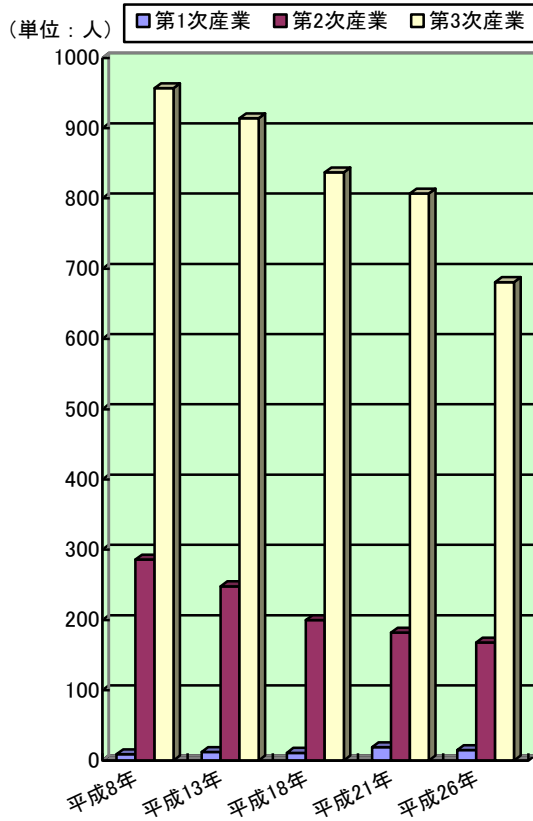
(単位：人)

	昭和50年	昭和55年	昭和60年	平成2年	平成7年	平成12年	平成17年	平成22年
第1次産業	4,460	3,524	2,694	2,015	1,902	1,289	1,198	958
農業	3,923	2,985	2,226	1,623	1,533	997	918	679
林業・狩猟業	56	59	43	28	28	13	8	45
漁業水産養殖業	481	480	425	364	341	279	272	234
第2次産業	2,333	3,097	3,285	3,256	3,086	2,947	2,446	1,713
鉱業	3	0	0	3	4	1	3	2
建設業	1,105	1,440	1,383	1,401	1,544	1,604	1,353	907
製造業	1,225	1,657	1,902	1,852	1,538	1,342	1,090	804
第3次産業	4,212	4,667	4,701	4,936	5,144	4,937	4,853	4,450
電気・ガス・水道業	23	30	21	17	20	34	14	17
運輸・通信業	460	454	462	386	342	319	200	223
卸売業・小売業	1,402	1,565	1,498	1,652	1,671	1,467	1,234	1,094
金融・保険業	147	159	147	143	155	151	111	125
不動産業	3	8	2	6	4	9	16	15
サービス業	1,884	2,135	2,178	2,328	2,560	2,583	2,890	2,666
公務(他に分類されないもの)	293	316	393	404	392	374	388	310
分類不能	6	6	37	10	34	44	48	42
総数	11,011	11,294	10,717	10,217	10,166	9,217	8,545	7,163

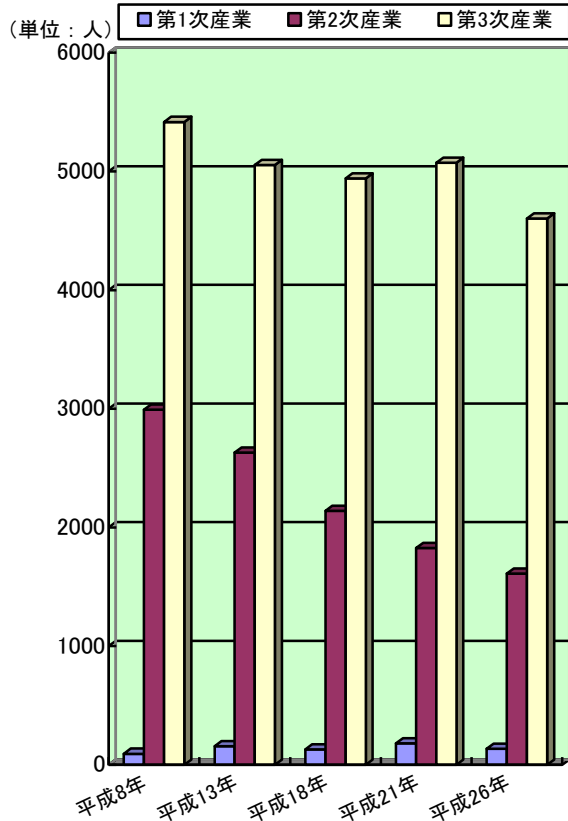
資料：国勢調査

(2) 産業別事業所数と従業者数

産業別事業所数



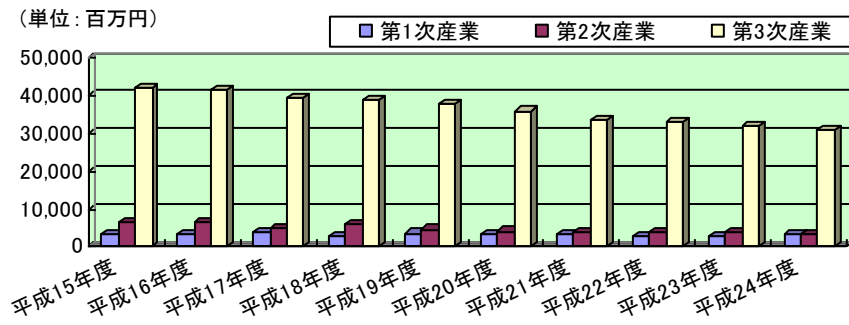
産業別従業者数



	平成8年		平成13年		平成18年		平成21年		平成26年	
	事業所	従業者	事業所	従業者	事業所	従業者	事業所	従業者	事業所	従業者
第1次産業	9	93	12	156	11	129	19	180	15	135
第2次産業	286	2,992	248	2,630	200	2,139	182	1,826	168	1,610
鉱業・採石業・砂利採取業	0	0	0	0	0	0	0	0	0	0
建設業	163	1,427	155	1,337	139	1,254	129	1,096	116	825
製造業	123	1,565	93	1,293	61	885	53	730	52	785
第3次産業	957	5,416	914	5,054	837	4,939	807	5,072	681	4,603
電気・ガス・熱供給・水道業	3	14	3	19	1	8	0	0	0	0
情報通信業	33	261	4	20	3	11	5	24	2	9
運輸業・郵便業			19	134	19	131	22	169	15	128
卸売業・小売業	465	1,824	346	1,480	301	1,437	272	1,447	219	1,185
金融業・保険業	12	126	11	108	9	86	10	90	12	90
不動産業・物品賃貸業	8	16	34	39	30	41	38	63	23	42
学術研究・専門技術サービス業			—	—	—	—	27	189	25	178
宿泊業・飲食サービス業			138	964	131	762	134	935	113	878
生活関連サービス業・娯楽業			—	—	—	—	90	271	72	194
教育・学習支援業			51	372	36	318	31	283	23	260
医療・福祉			54	605	56	720	54	726	57	842
複合サービス事業			28	284	22	177	19	160	19	126
サービス業(他に分類されないもの)			206	704	210	944	87	426	85	368
公務	21	345	20	325	19	304	18	289	16	303
総数	1,252	8,501	1,174	7,840	1,048	7,207	1,008	7,078	864	6,348

資料：平成8～18年は事業所・企業統計調査、平成21、26年は経済センサス

(3) 町内総生産



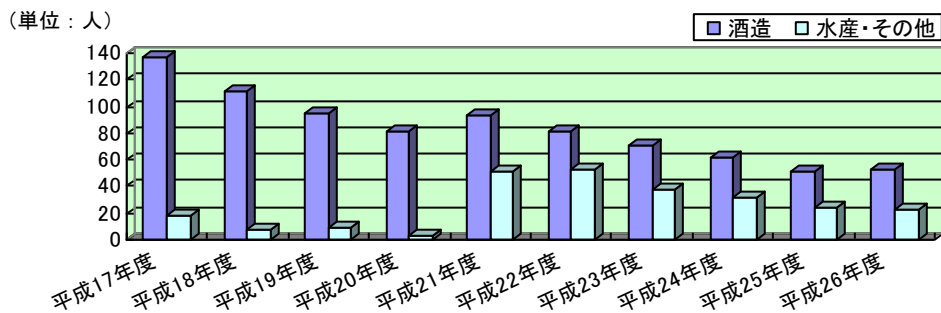
(単位：百万円)

	総数	第1次産業			第2次産業			第3次産業										輸入品税等	
		農業	林業	水産業	鉱業	製造業	建設業	水道	電気ガス	小売業	卸売業	保険業	金融業	不動産業	運輸業	情報通信業	サービス業		公務
平成15年度	51,743	3,254	922	212	2,120	6,543	79	3,894	2,570	41,854	1,062	3,970	2,056	12,801	1,578	15,518	4,869	92	
平成16年度	51,172	3,374	807	182	2,385	6,394	70	3,723	2,601	41,322	987	3,792	2,074	12,917	1,490	15,208	4,854	82	
平成17年度	48,500	3,853	928	193	2,732	5,062	0	3,500	1,562	39,435	1,041	3,594	2,099	12,986	1,107	284	13,573	4,751	150
平成18年度	47,713	3,009	833	198	1,978	5,828	0	3,663	2,165	38,700	1,007	3,455	1,923	12,486	1,224	282	13,563	4,760	176
平成19年度	46,221	3,684	817	220	2,647	4,656	0	3,410	1,246	37,722	986	3,474	1,885	11,755	1,296	331	13,213	4,782	159
平成20年度	43,417	3,221	851	226	2,144	4,180	0	3,193	987	35,824	989	3,325	1,554	10,939	1,243	370	12,718	4,686	192
平成21年度	40,919	3,268	826	219	2,223	4,032	32	3,107	893	33,488	975	3,481	1,534	10,235	1,161	382	11,243	4,477	131
平成22年度	40,149	3,027	936	218	1,873	4,007	41	3,107	859	32,965	912	3,613	1,490	9,210	1,266	419	11,583	4,472	150
平成23年度	38,630	2,759	1,007	233	1,519	3,824	41	2,729	1,054	31,858	902	3,447	1,428	8,155	1,228	465	11,586	4,647	189
平成24年度	37,449	3,175	954	230	1,991	3,252	42	2,690	520	30,808	870	3,548	1,388	7,024	1,280	461	11,679	4,558	214

資料：兵庫県統計課「平成24年度市町民経済計算」

※数値は遡及改定されており、過年度の統計要覧と数字が一致しません。

(4) 季節就労者の推移



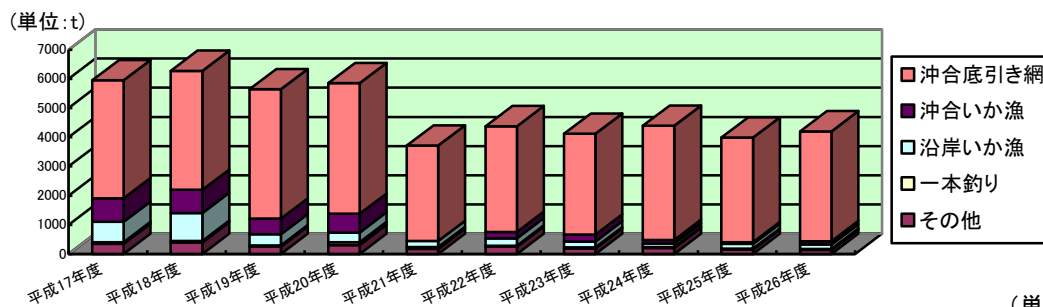
(単位：人)

	新温泉町			浜坂地域			温泉地域		
	酒造	水産・その他	合計	酒造	水産・その他	合計	酒造	水産・その他	合計
平成17年度	137	18	155	21	14	35	116	4	120
平成18年度	111	7	118	18	7	25	93	0	93
平成19年度	95	9	104	18	6	24	77	3	80
平成20年度	82	3	85	17	3	20	65	0	65
平成21年度	94	51	145	20	14	34	74	37	111
平成22年度	82	52	134	19	22	41	63	30	93
平成23年度	71	38	109	16	19	35	55	19	74
平成24年度	61	32	93	15	18	33	46	14	60
平成25年度	51	24	75	9	10	19	42	14	56
平成26年度	53	23	76	14	9	23	39	14	53

資料：公共職業安定所

(5) 漁獲量・漁獲高の推移

ア 漁獲量



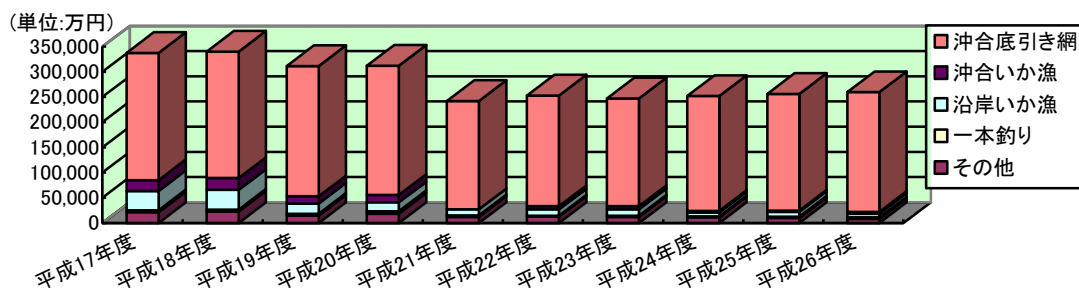
(単位：t)

	平成 17 年度	平成 18 年度	平成 19 年度	平成 20 年度	平成 21 年度	平成 22 年度	平成 23 年度	平成 24 年度	平成 25 年度	平成 26 年度
総数	5,949	6,273	5,645	5,850	3,716	4,380	4,119	4,395	3,987	4,199
沖合底引き網	4,036	4,074	4,433	4,470	3,269	3,620	3,455	3,909	3,580	3,759
沖合いか漁	809	791	537	640	0(※)	222	233	126	57	112
沿岸いか漁	695	955	374	332	210	251	206	120	166	153
一本釣り	62	54	49	99	60	35	36	28	29	35
その他	347	399	252	309	177	252	189	212	155	140

※韓国船の漁網回収により、沖合いか漁はしていません。

資料：浜坂漁業協同組合

イ 漁獲高



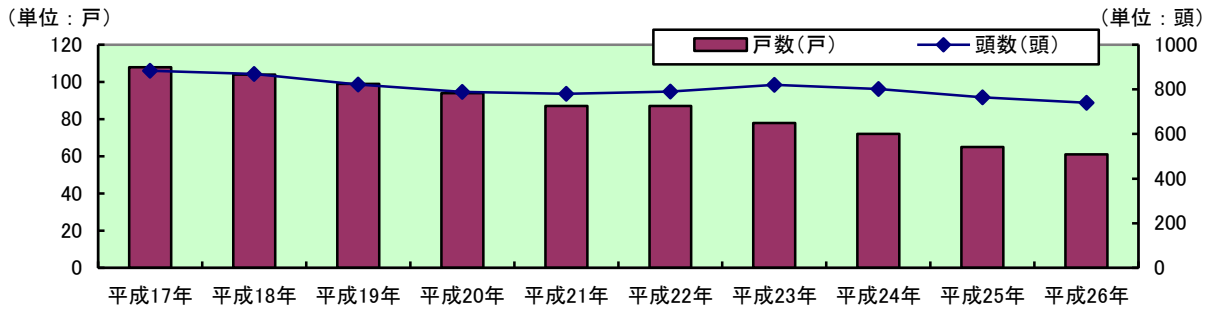
(単位：万円)

	平成 17 年度	平成 18 年度	平成 19 年度	平成 20 年度	平成 21 年度	平成 22 年度	平成 23 年度	平成 24 年度	平成 25 年度	平成 26 年度
総数	337,489	339,844	311,540	311,879	242,050	253,059	247,120	251,999	256,163	259,608
沖合底引き網	252,344	250,656	258,663	256,362	214,732	219,862	213,588	227,824	231,613	237,393
沖合いか漁	21,929	23,588	14,165	14,694	0(※)	6,430	6,580	3,485	2,516	4,057
沿岸いか漁	37,784	38,963	20,337	17,567	12,409	12,253	12,322	7,625	9,540	7,292
一本釣り	4,323	4,110	4,062	5,026	3,292	2,314	2,639	2,043	2,814	2,693
その他	21,109	22,527	14,313	18,230	11,617	12,200	11,991	11,022	9,680	8,173

※韓国船の漁網回収により、沖合いか漁はしていません。

資料：浜坂漁業協同組合

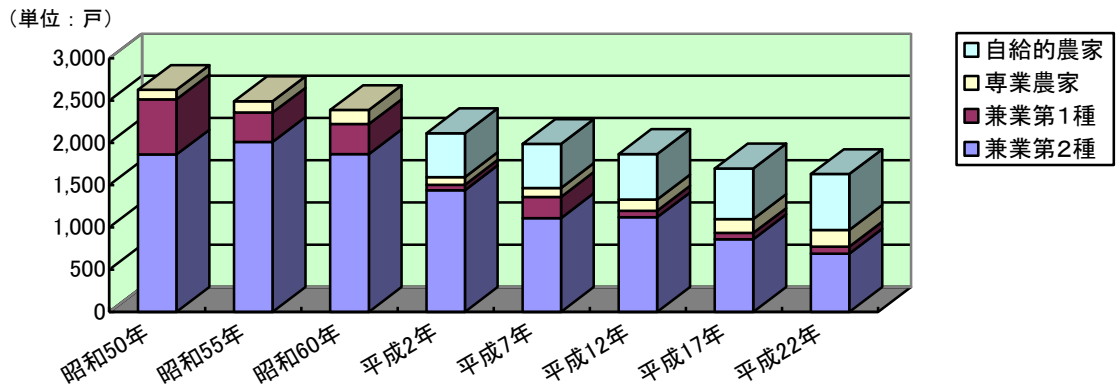
(6) 繁殖和牛飼育頭数、戸数の推移



	平成17年	平成18年	平成19年	平成20年	平成21年	平成22年	平成23年	平成24年	平成25年	平成26年
戸数(戸)	108	104	99	94	87	87	78	72	65	61
頭数(頭)	884	869	822	789	780	790	821	802	764	740

資料：兵庫県農林水産統計年報

(7) 農家戸数の推移



(単位：戸、人)

	昭和50年	昭和55年	昭和60年	平成2年	平成7年	平成12年	平成17年	平成22年
農家戸数計	2,626	2,493	2,388	2,114	1,987	1,867	1,698	1,631
自給的農家	—	—	—	519	521	537	600	660
販売農家	専業農家	111	135	167	92	105	164	197
	兼業第1種	653	348	356	63	252	74	85
	兼業第2種	1,862	2,010	1,865	1,440	1,109	1,120	689
農家人口	12,049	11,256	10,488	9,322	8,485	8,047	6,654	—(※)
販売農家人口	—	—	—	5,728	6,503	5,965	4,624	3,808

資料：農林業センサス

※平成22年から農家人口の調査が行われていません。

(8) 規模別農家数（販売農家）

(単位：人)

30a 未満	30～50a	50～100a	100～200a	200a 以上	計
7	384	444	115	21	971

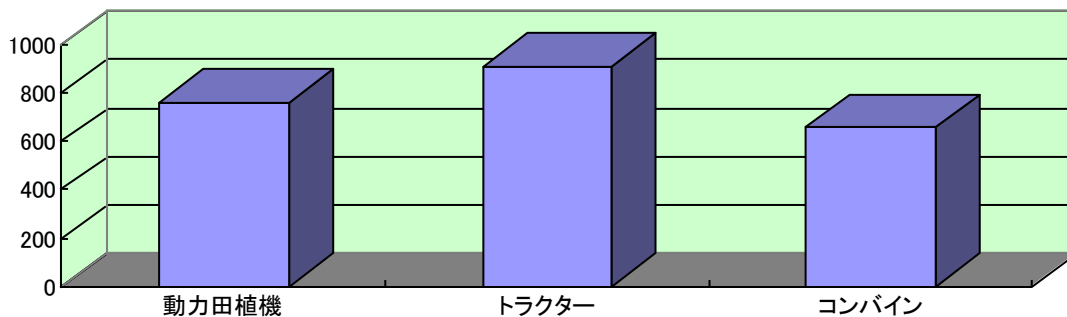
資料：2010年世界農林業センサス

(9) 農作物作付面積（販売農家）

作物名	農家数（戸）	作付面積（a）
水稲	810	37,903
麦類	1	非公表
雑穀	10	123
いも類	38	112
まめ類	140	1,247
工芸作物類	4	24
花き類	28	474
野菜類	72	715
育苗・苗木類	—	—
その他の作物	7	非公表

資料：2010年世界農林業センサス

(10) 農用機械等の保有台数



（単位：台）

動力田植機	トラクター	コンバイン
761	908	656

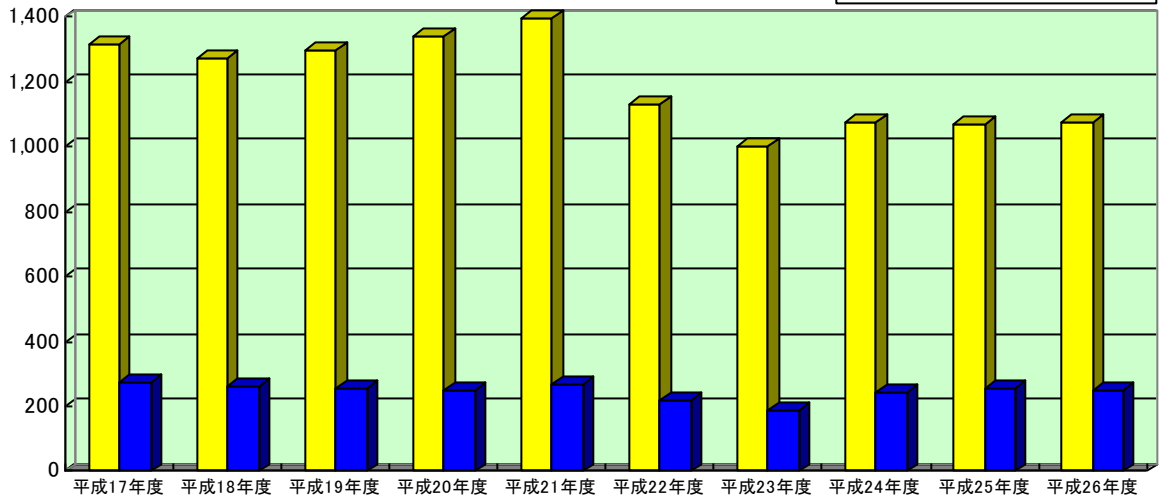
資料：2010年世界農林業センサス

※2010年世界農林業センサスから調査項目が変更になりました。

(11) 観光客入り込み数の推移

ア 総入込客数

単位：千人



(単位：千人)

	平成 17年度	平成 18年度	平成 19年度	平成 20年度	平成 21年度	平成 22年度	平成 23年度	平成 24年度	平成 25年度	平成 26年度
総入込客数	1,315	1,271	1,299	1,344	1,396	1,130	1,003	1,079	1,071	1,079
うち宿泊客数	272	260	259	252	266	216	190	245	253	252

資料：兵庫県観光客動態調査報告書

イ 目的別入込客数

(単位：千人)

	スキー	温泉	社寺 参拝	祭り	自然 観賞	施設 見学	登山・ハ イキン グ・キャ ンプ	公園・ 遊園 地	海水 浴ヨッ ト	テニ スな ど	釣り・ 潮干 狩り	ツーリ ズム 施設	その他	合計
平成17年度	10	569	8	79	14	112	6	300	25	8	7	40	137	1,315
平成18年度	0	563	6	93	12	118	12	255	26	10	7	41	128	1,271
平成19年度	7	548	10	103	16	108	10	285	21	8	9	43	131	1,299
平成20年度	4	615	10	103	14	102	9	276	19	9	9	44	130	1,344
平成21年度	4	636	10	118	15	102	5	301	17	10	9	41	128	1,396
平成22年度	—	604	—	113	14	104	—	279	—	—	—	16	—	1,130
平成23年度	—	522	—	73	19	96	—	277	—	—	—	16	—	1,003
平成24年度	—	582	—	93	10	118	—	256	—	—	—	20	—	1,079
平成25年度	—	587	—	80	10	114	—	261	—	—	—	19	—	1,071
平成26年度	—	577	—	106	10	109	—	258	—	—	—	19	—	1,079

資料：兵庫県観光客動態調査報告書

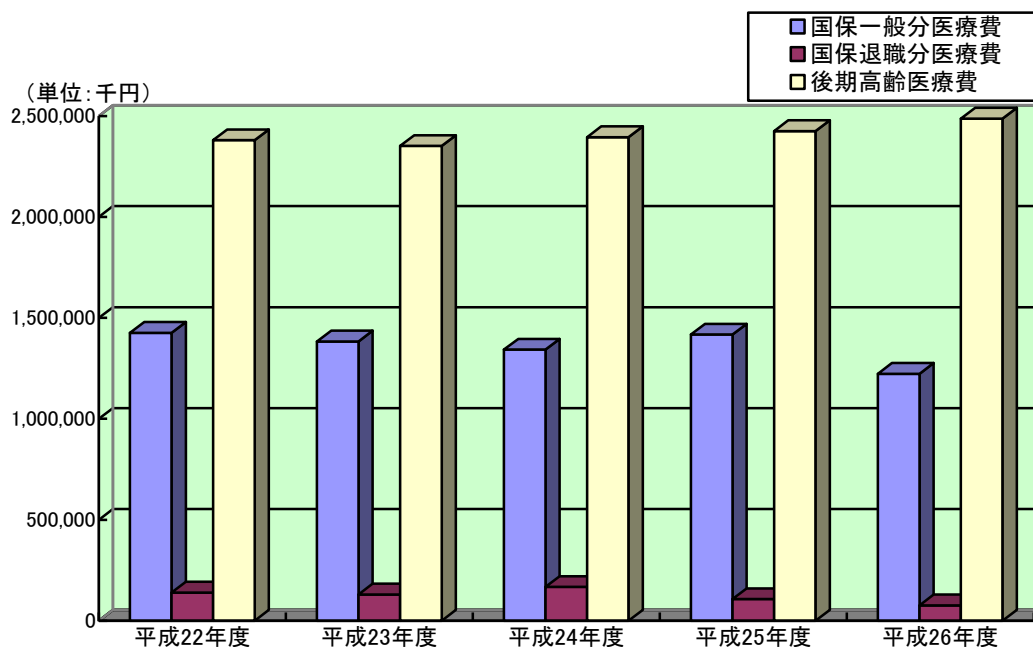
※平成22年度から兵庫県の集計方法が変更になり、
一万人未満の施設が集計対象から除外されまし
た。

9 保健・医療・福祉

(1) 国民健康保険加入状況（平成27年9月30日現在）

加入世帯数		加入人口		保険税		
実数（世帯）	総世帯との比率（％）	実数（人）	総人口との比率（％）	調定額（円）	一世帯当り（円）	一人当り（円）
2,326	40.06	4,047	26.08	378,831,500	167,938	104,612

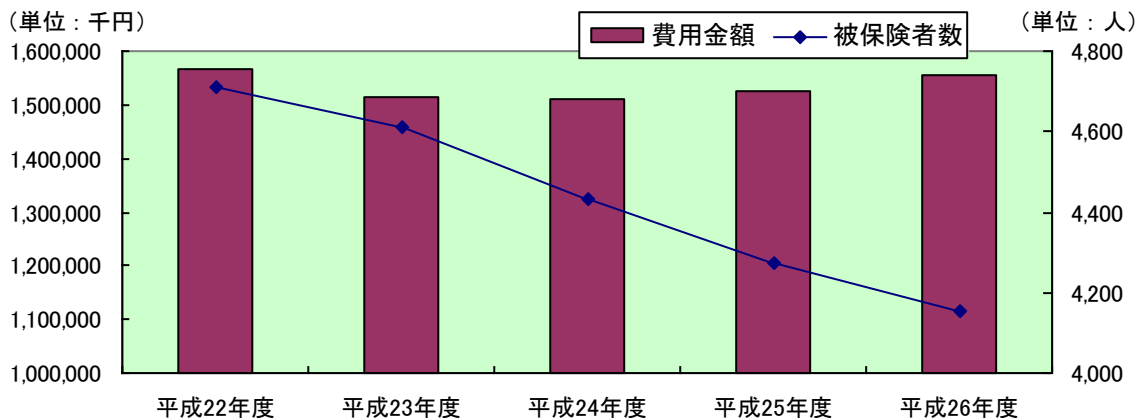
(2) 制度別医療費の推移



(単位：円)

	国保一般分 医療費	被保険者 一人当り	国保退職分 医療費	被保険者 一人当り	後期高齢 医療費	被保険者 一人当り
平成22年度	1,426,285,141	329,472	139,506,817	366,160	2,380,004,377	749,608
平成23年度	1,383,298,849	332,924	130,473,096	286,125	2,351,715,725	729,384
平成24年度	1,342,769,447	337,719	167,638,444	366,023	2,395,222,465	738,354
平成25年度	1,417,308,681	366,419	107,697,996	266,579	2,425,464,334	747,677
平成26年度	1,457,796,181	380,924	98,093,453	300,900	2,487,122,437	775,086

(3) 国民健康保険被保険者と医療給付の推移



	世帯数 (平均)	被保険者数 (平均)	受診件数 (件)	費用金額 (千円)	1件当り 費用額(円)	被保険者一人当り 費用額(円)
平成22年度	2,556	4,710	61,173	1,565,792	25,596	332,440
平成23年度	2,513	4,611	60,058	1,513,772	25,205	328,296
平成24年度	2,446	4,434	59,533	1,510,408	25,371	340,642
平成25年度	2,395	4,272	58,091	1,525,006	26,252	356,977
平成26年度	2,362	4,153	58,293	1,555,890	26,691	374,642

(4) 医療施設・医療従事者数

ア 医療施設

		平成21年	平成22年	平成23年	平成24年	平成25年
病院	施設数(施設)	3	3	3	2	2
	病床数(床)	280	280	280	190	190
一般診療所(施設)		12	12	13	15	15
歯科診療所(施設)		7	7	7	7	7
薬局(所)		6	6	6	6	6

イ 医療従事者数

(単位:人)

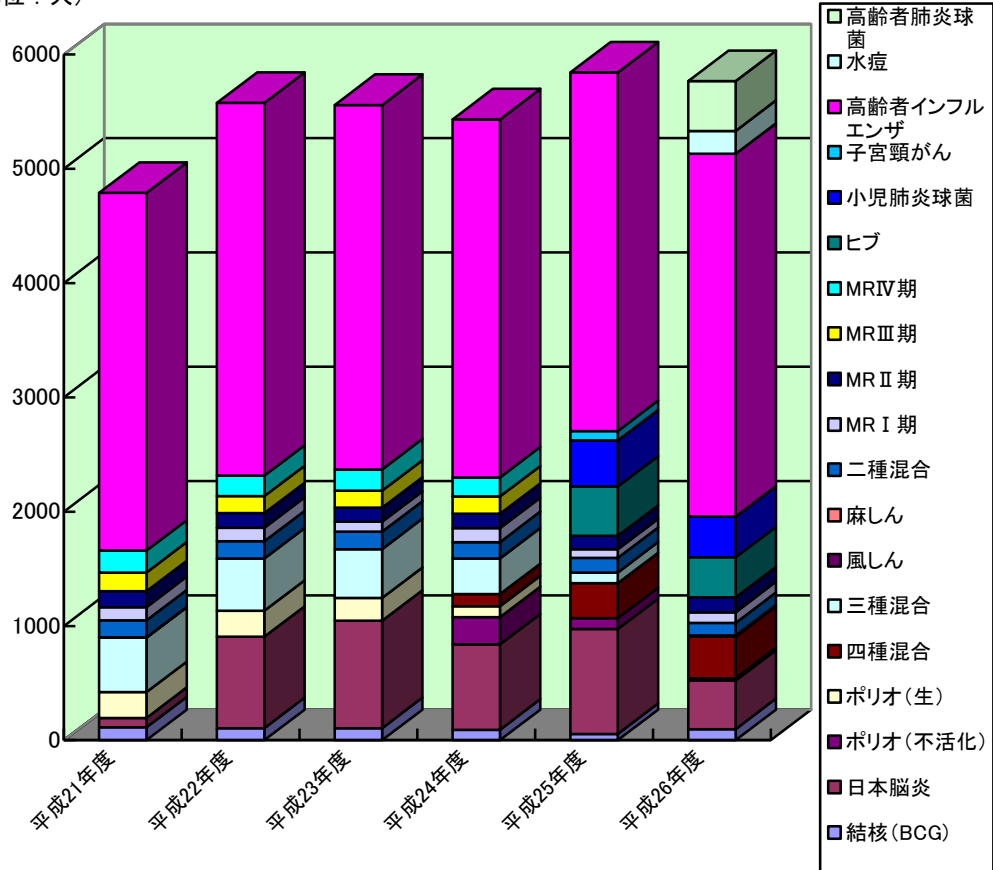
	平成21年	平成22年	平成23年	平成24年	平成25年
医師	17	14	14	18	18
歯科医師	7	6	6	7	7
薬剤師	18	15	15	16	16
保健師	9	5	5	5	5
助産師	0	0	0	0	0
看護師	78	59	59	70	70
准看護師	60	51	51	50	50

- (注) 1 医師・歯科医師・薬剤師数は従業地(各年12月末現在)により、保健師・助産師・看護師・准看護師数は業務従事者届(各年12月末現在)により2年毎に調査を実施しており、最新の数値は平成24年12月末現在です。
 2 病院、一般診療所、歯科診療所数は医療施設調査(各年10月1日現在)です。
 3 薬局数は年度末(3月31日)現在です。

資料: 兵庫県統計書

(5) 予防接種（注射）実施状況

(単位：人)



(単位：人)

	(BCG) 結核	日本脳炎	(不活化) ポリオ	ポリオ(生)	ポリオ	四種混合	三種混合	風しん	麻しん	二種混合	MR I 期	MR II 期	MR III 期	MR IV 期	ヒブ	小児肺炎球菌	子宮頸がん	高齢者インフルエンザ	水痘	高齢者肺炎球菌	合計
平成22年度	106	799	—	227	—	457	—	—	—	152	117	130	148	180	—	—	—	3,260	—	—	5,576
平成23年度	106	939	—	199	—	428	—	—	—	152	88	122	149	187	—	—	—	3,188	—	—	5,558
平成24年度	92	747	237	96	107	310	1	1	143	121	127	152	166	—	—	—	—	3,132	—	—	5,432
平成25年度	56	917	95	—	306	94	—	—	—	127	76	117	—	—	431	405	82	3,137	—	—	5,843
平成26年度	98	425	20	—	363	11	—	—	—	109	94	131	—	—	350	355	—	3,174	201	436	5,767

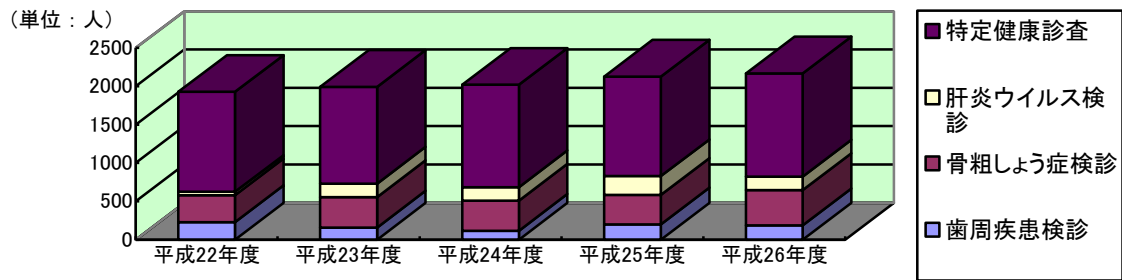
※ポリオ（不活化）は平成24年9月から、四種混合は平成24年11月から開始しました。

※MRⅢ期とMRⅣ期は平成24年度で終了しました。

※子宮頸がんは平成26年6月から積極的勧奨が一時中止となりました。

※水痘と高齢者肺炎球菌は平成26年10月から開始しました。

(6) 生活習慣病健診実施状況

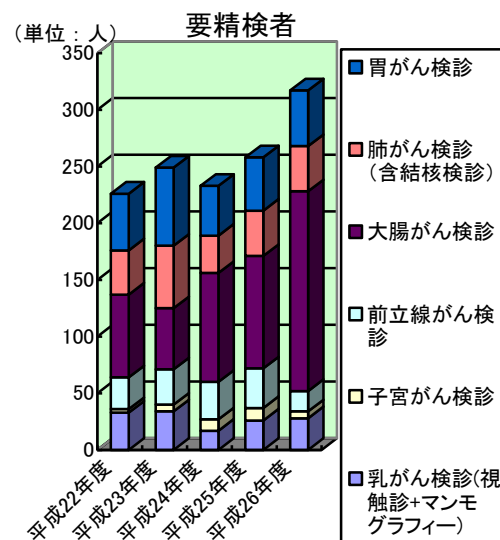
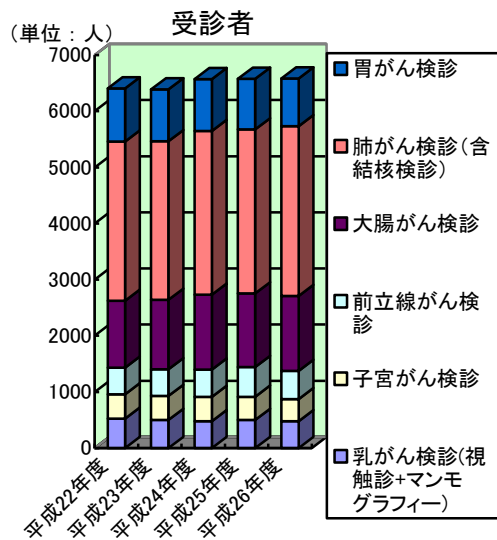


受診者数

(単位：人)

	平成 22 年度	平成 23 年度	平成 24 年度	平成 25 年度	平成 26 年度
	受診者数	受診者数	受診者数	受診者数	受診者数
特定健康診査(※)	1,304	1,262	1,335	1,298	1,345
肝炎ウイルス検診	45	176	176	244	176
骨粗しょう症検診	351	395	391	386	457
歯周疾患検診	227	158	117	198	188

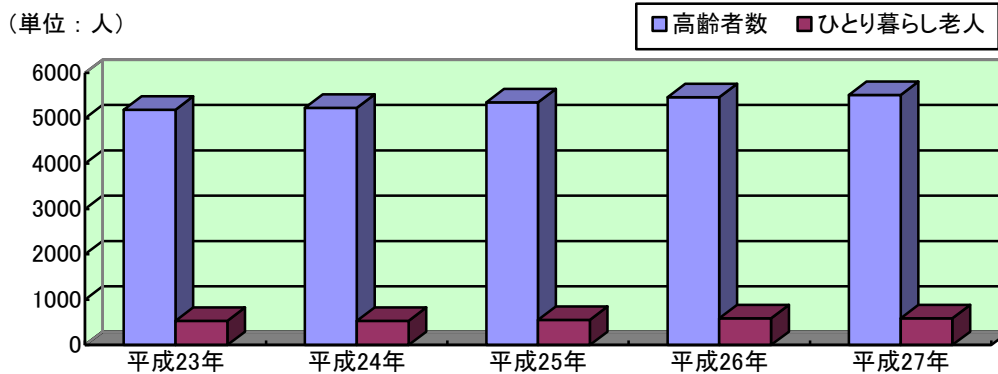
※国民健康保険加入者のみ



(単位：人)

	平成22年度		平成23年度		平成24年度		平成25年度		平成26年度	
	受診者	要精検者	受診者	要精検者	受診者	要精検者	受診者	要精検者	受診者	要精検者
胃がん検診	947	50	925	69	925	44	905	47	853	49
肺がん検診 (含結核検診)	2,838	39	2,823	55	2,920	33	2,922	40	3,021	40
大腸がん検診	1,189	73	1,239	54	1,335	96	1,311	99	1,339	176
前立線がん検診	474	28	475	31	483	33	527	35	500	18
子宮がん検診	437	3	427	6	435	10	415	11	395	6
乳がん検診 (視触診+マンモグラフィ)	522	33	500	34	477	17	500	26	477	28

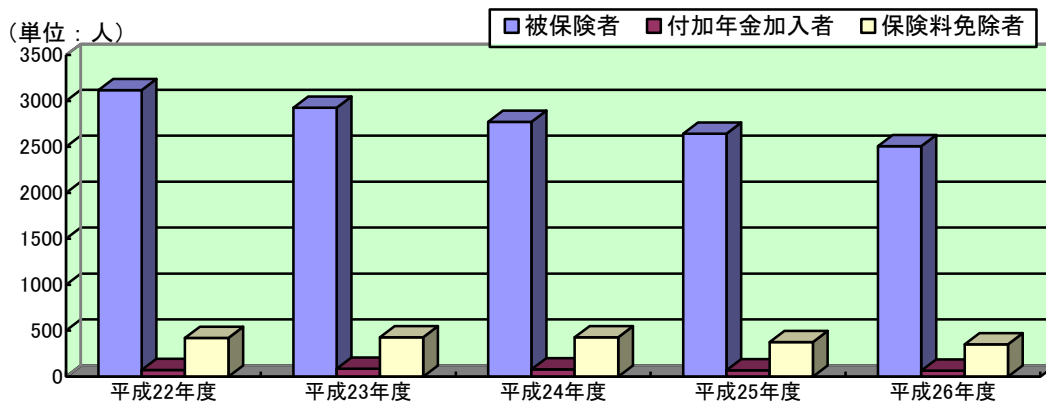
(7) 老人福祉（平成 27 年 10 月 1 日現在）



	平成 23 年	平成 24 年	平成 25 年	平成 26 年	平成 27 年
高齢者数	5,193 人	5,230 人	5,356 人	5,464 人	5,515 人
高齢化率	31.21%	31.91%	33.27%	34.56%	35.54%
ひとり暮らし老人(在宅)	534 人	536 人	555 人	590 人	588 人

※「ひとり暮らし老人（在宅）」の人数は、民生委員の福祉票から 65 歳以上でひとり暮らしの方を抽出した数値

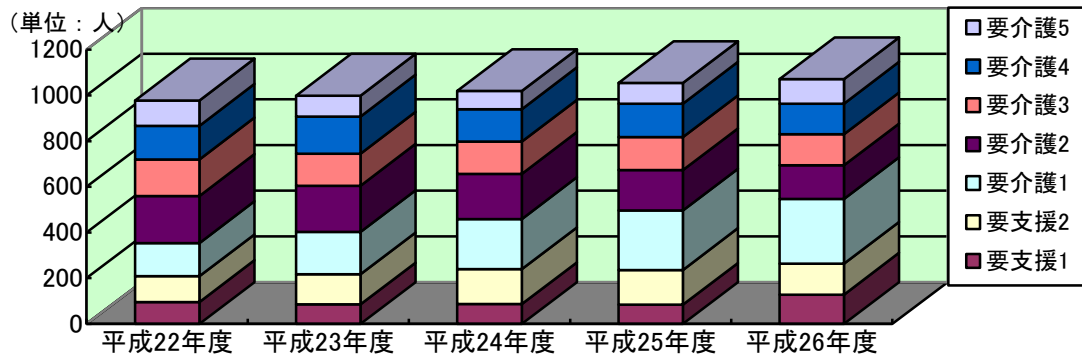
(8) 国民年金加入状況



(単位：人)

区分		平成 22 年度	平成 23 年度	平成 24 年度	平成 25 年度	平成 26 年度
被保険者	第 1 号	2,279	2,135	1,998	1,893	1,787
	任意	19	19	19	14	14
	第 3 号	820	774	757	737	707
	計	3,118	2,928	2,774	2,644	2,508
付加年金加入者	強制	22	21	16	15	13
	任意	50	65	61	52	50
	計	72	86	77	67	63
保険料免除者		420	427	428	374	350

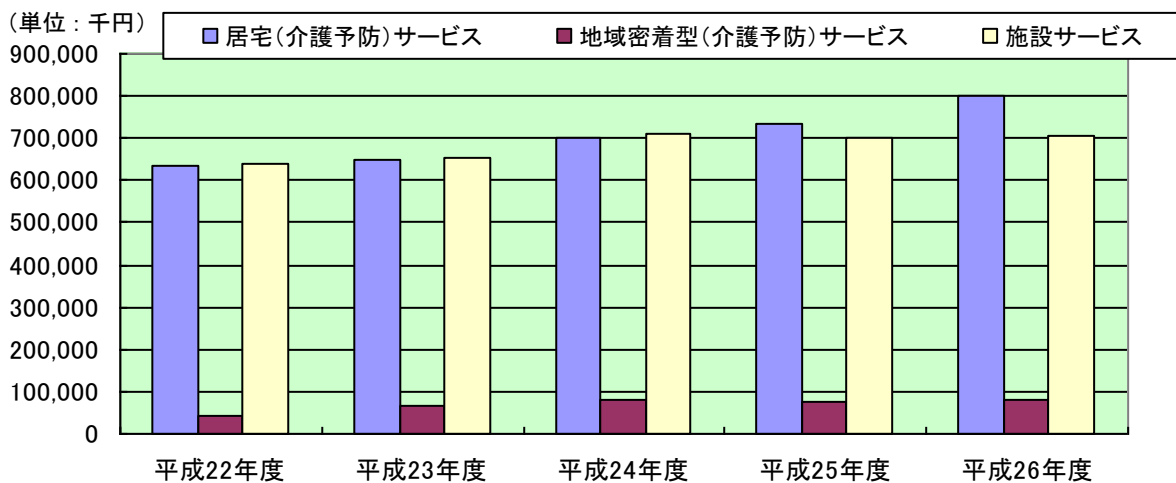
(9) 介護保険 要介護（要支援）認定者数



(単位：人)

	要支援1	要支援2	要介護1	要介護2	要介護3	要介護4	要介護5	計
平成22年度	96	113	145	206	160	147	111	978
平成23年度	85	132	185	203	140	163	91	999
平成24年度	87	153	219	198	141	142	79	1,019
平成25年度	84	152	260	177	144	147	90	1,054
平成26年度	128	135	284	147	136	134	107	1,071

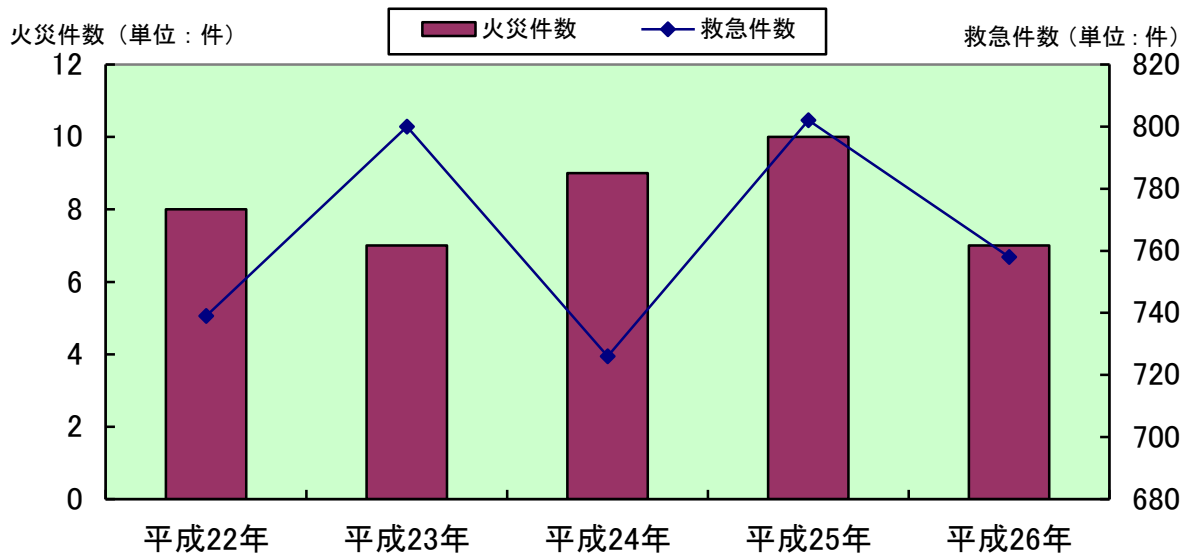
(10) 介護保険 介護給付費の推移



	介護給付費(千円)			合計 (千円)
	居宅(介護予防)サービス	地域密着型(介護予防)サービス	施設サービス	
平成22年度	635,293	41,664	640,155	1,317,112
平成23年度	650,194	65,976	651,489	1,367,659
平成24年度	703,147	78,852	709,885	1,491,884
平成25年度	733,348	73,770	699,358	1,506,476
平成26年度	801,801	80,183	704,816	1,586,800

10 消防・環境

(1) 火災・救急出動件数



(単位: 件)

		平成 22 年	平成 23 年	平成 24 年	平成 25 年	平成 26 年
火災 件数	建物	6	3	5	5	6
	林野	0	0	1	1	0
	車両・船舶	0	2	1	0	0
	その他	2	2	2	4	1
	計	8	7	9	10	7
救急 件数	火災	1	1	2	0	2
	自然災害	0	0	0	0	0
	水難事故	1	1	3	3	0
	交通事故	36	58	52	59	46
	労働災害	6	5	7	1	6
	運動競技	4	4	3	12	10
	一般負傷	115	134	116	141	105
	加害	1	2	1	1	1
	自損行為	6	8	10	4	6
	急病	441	478	436	488	474
	その他	128	109	96	93	108
	計	739	800	726	802	758

資料: 美方広域消防本部

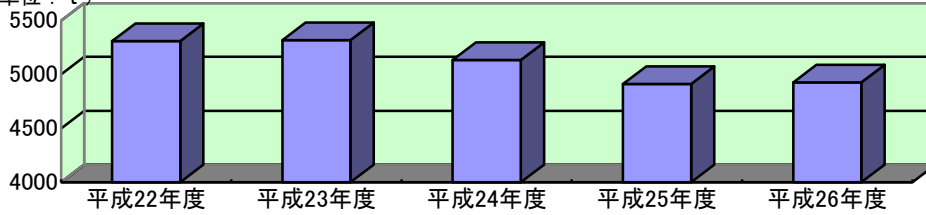
(2) 消防団員数（平成 27 年 10 月 1 日現在）

（単位：人）

	構成地区	団員数
団長		1
浜坂支団		427
浜坂支団本部		11
浜坂第 1 分団	浜坂	14
浜坂第 2 分団	浜坂	13
浜坂第 3 分団	浜坂、芦屋	33
浜坂第 4 分団	清富、指杭、田井	34
浜坂第 5 分団	赤崎、和田	18
浜坂第 6 分団	三尾	23
浜坂第 7 分団	二日市、福富、戸田、三谷、若松	43
浜坂第 8 分団	栃谷、田君、後山、古市	22
浜坂第 9 分団	七釜、新市、用土	40
浜坂第 10 分団	対田、久谷	31
浜坂第 11 分団	高末、正法庵、辺地、藤尾	45
浜坂第 12 分団	境、久斗山	26
浜坂第 13 分団	諸寄、奥町、釜屋	49
浜坂第 14 分団	居組	25
温泉支団		300
温泉支団本部		12
温泉第 1 分団	春來、歌長、高山、湯、細田	58
温泉第 2 分団	竹田、井土、今岡金屋、数久谷	30
温泉第 3 分団	熊谷、伊角、桧尾	23
温泉第 4 分団	切畑、多子、桐岡、丹土、中辻	50
温泉第 5 分団	塩山、飯野	25
温泉第 6 分団	千原、あさひヶ丘、鐘尾、千谷、宮脇、 内山、越坂	48
温泉第 7 分団	海上、前、石橋、田中、岸田、青下、霧滝	54
合計		728

(3) ごみ処理状況

(単位：t)



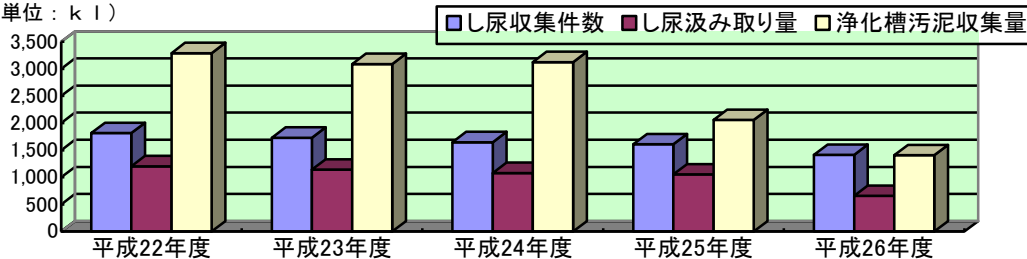
(単位：t)

	平成 22 年度	平成 23 年度	平成 24 年度	平成 25 年度	平成 26 年度
燃やすごみ	4,713	4,723	4,456	4,221	4,281
可燃粗大ごみ	99	130	156	99	113
不燃粗大ごみ	32	26	31	28	25
無色透明ビン	59	54	55	54	56
茶色ビン	56	51	54	56	48
その他ビン	85	83	10	19	22
ガラス、陶器類			70	61	52
飲料カン	42	42	39	40	36
その他カン、金属類	111	97	109	126	98
ペットボトル	38	37	38	33	36
蛍光灯類	4	3	4	4	4
乾電池類	7	7	7	8	7
紙パック	1	0	1	1	1
段ボール	32	34	34	44	37
その他紙製容器包装	31	31	38	44	44
プラ製容器包装	—	—	33	74	66
総計	5,310	5,318	5,135	4,912	4,926

資料：環境センター

(4) し尿処理状況

(単位：kl)



(単位：kl)

	平成22年度	平成23年度	平成24年度	平成25年度	平成26年度	
し尿	収集件数	1,814	1,729	1,648	1,608	1,413
	汲み取り量	1,204	1,143	1,079	1,053	656
浄化槽汚泥収集量	3,289	3,089	3,122	2,058	1,409	

資料：環境センター

(5) 生活排水処理（下水処理施設）整備状況（平成27年10月1日現在）

ア 浜坂地域

番号	地区名	処理人口 (人)	処理汚水量 (1日最大)	処理区域面積 (ha)	事業名	汚泥処理	供用開始日	加入戸数 (接続戸数)	接続率 (%)
1	久谷	270	89.1	7.0	農村総合モデル事業	濃縮汚泥	H7.6.1	64 (64)	100.0
2	田井・指杭	370	122.1	7.0	〃	〃	H9.4.1	75 (68)	90.7
3	居組	800	500.0	17.0	特定環境保全公共下水道事業	濃縮運搬脱水汚泥	H10.12.10	313 (275)	87.2
4	浜坂※1	7,500	4,700.0	190.0	公共下水道事業	脱水汚泥	H11.10.1	1,943 (1,520)	78.2
5	対田	350	115.5	5.0	農業集落排水事業	濃縮汚泥	H11.12.1	80 (72)	90.0
6	久斗※2	451	213.0	31.0	コミュニティ・プラント事業	〃	H12.4.1	117 (105)	89.7
7	二日市・福富	1,080	356.4	9.3	農業集落排水事業	〃	H13.4.1	162 (138)	85.2
8	釜屋	200	66.0	2.5	漁業集落排水事業	〃	H13.4.1	37 (32)	86.5
9	七釜・新市	1,510	567.5	8.8	コミュニティ・プラント事業	〃	H13.11.1	124 (89)	71.8
10	久斗山	240	79.2	3.7	農業集落排水事業	〃	H14.3.29	50 (31)	62.0
11	和田・赤崎	280	92.4	4.4	〃	〃	H14.3.29	63 (47)	74.6
12	諸寄	1,500	1,000.0	30.0	特定環境保全公共下水道事業	濃縮運搬脱水汚泥	H14.3.29	538 (413)	76.8
13	三尾	430	141.9	4.3	漁業集落排水事業	濃縮汚泥	H15.3.31	76 (67)	88.2
14	清富	180	59.4	3.9	農業集落排水統合補助事業	〃	H15.3.31	41 (31)	75.6
15	栃谷・田君	460	151.8	6.3	〃	〃	H15.3.31	102 (81)	79.4
16	古市・用土	260	85.8	3.8	農業集落排水資源循環統合補助事業	〃	H17.3.31	65 (51)	78.5

※1（浜坂・芦屋・戸田・三谷・若松町の5地区）

※2（高末・正法庵・辺地・藤尾の4地区）

イ 温泉地域

番号	地区名	処理人口 (人)	処理汚水量 (1日最大)	処理区域面積 (ha)	事業名	汚泥処理	供開始日	加入戸数 (接続戸数)	接続率 (%)
1	塩山	337	121.3	6.6	コミュニティ・プラント事業	濃縮汚泥	H6.10.13	72 (69)	95.8
2	切畑・多子	570	188.0	9.6	農業集落排水事業	〃	H9.10.20	119 (113)	95.0
3	飯野	630	207.9	8.3	〃	〃	H12.4.1	117 (112)	95.7
4	桐岡・丹土	880	290.4	14.5	〃	〃	H13.4.1	147 (138)	93.9
5	石橋・田中・岸田	450	148.5	8.3	〃	〃	H14.4.1	113 (87)	77.0
6	中辻	270	89.1	3.6	〃	〃	H15.4.1	71 (57)	80.3
7	温泉 ※3	5,160	2,900.0	93.0	特定環境保全 公共下水道事業	脱水汚泥	H16.11.13	1,214 (831)	68.5

※3 (歌長・湯・細田・竹田・井土・今岡金屋・千原・あさひヶ丘・鐘尾・千谷の10地区)

★下水道に接続しましょう

本町は、平成17年度末をもって、町内全域における下水道施設整備が完了しました。下水道に接続することにより、生活排水や工場排水が浄化されてから川や海に戻され、河川や海がきれいになります。しかし、自然環境の向上に欠かせない下水道が整備されても、皆さまが下水道に接続し利用しなければ、下水道本来の目的を達成することができません。平成27年3月末現在で、町全体の下水道接続率は約78%です。未接続の方は一日も早く下水道に接続していただきますようお願いします。

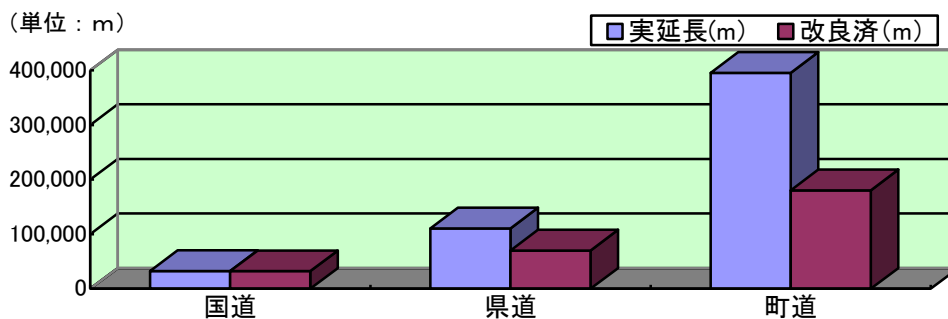
◆下水道接続後の生活環境の変化

家庭や工場等の雑排水が側溝や河川に流れないようにになります。また、汲取り式のトイレを水洗トイレにすることにより、汲取りの必要がなく、掃除をしやすくなります。小さなお子さまやお年寄り、体の不自由な人でも楽な姿勢で安心して使用できるようになります。

美しい自然環境を守り、より豊かな生活環境の改善を図るため、積極的に下水道に接続をしましょう。

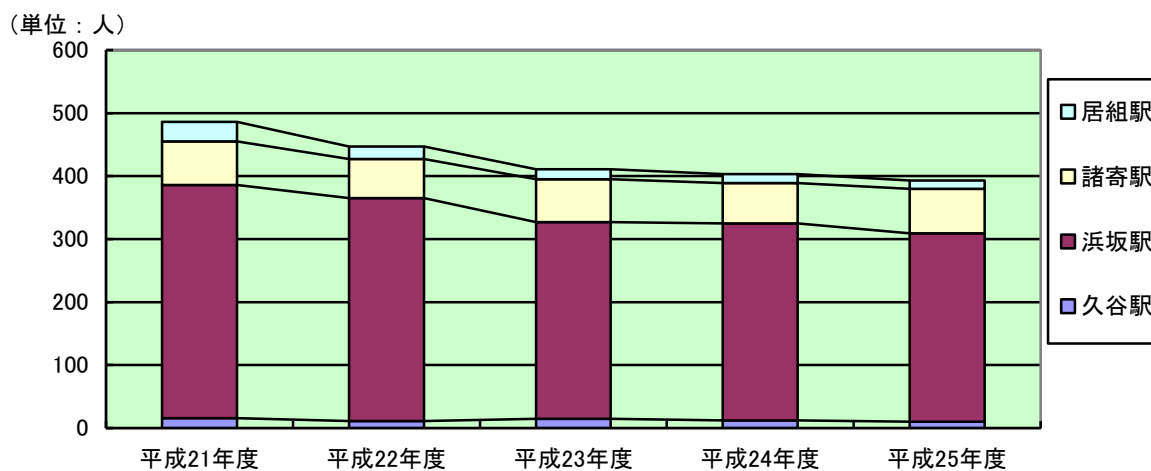
11 交通・河川

(1) 町内の道路（平成27年10月1日現在）



区分		実延長(m)	改良済(m)	路線数	舗装率(%)
国道	9号	16,514	16,514	1	100.0
	178号	16,118	15,797	1	100.0
	計	32,632	32,311	2	100.0
県道		110,667	70,122	17	79.8
町道	1級	26,788	17,098	22	91.4
	2級	36,389	22,966	37	86.9
	その他	332,426	140,381	1,082	53.9
	計	395,603	180,445	1,141	59.2
合計		538,902	282,878	1,160	

(2) JR乗車人員（一日平均乗車人員）

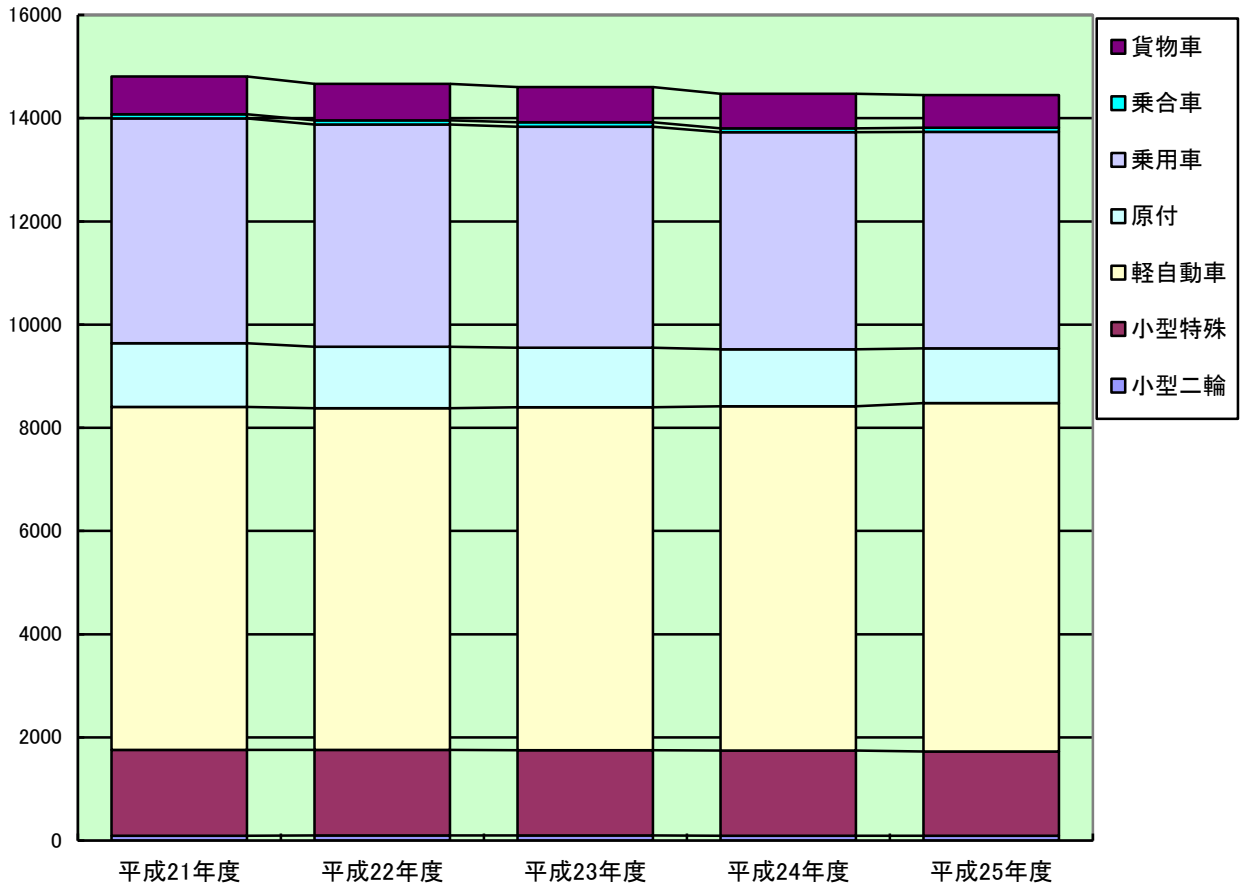


(単位：人)

	平成21年度	平成22年度	平成23年度	平成24年度	平成25年度
居組駅	31	20	16	14	13
諸寄駅	69	62	68	64	71
浜坂駅	370	354	312	313	299
久谷駅	16	11	15	12	10
合計	486	447	411	403	393

資料：兵庫県統計書

(3) 自動車等の保有台数



(単位：台)

車種別	平成 21 年度	平成 22 年度	平成 23 年度	平成 24 年度	平成 25 年度
貨物車	732	710	686	667	636
乗合車	83	83	83	78	80
乗用	4,355	4,302	4,284	4,206	4,193
普通車	1,675	1,670	1,686	1,673	1,728
特種用途	238	236	233	230	219
大型特殊	143	145	143	148	146
原付	1,236	1,194	1,153	1,109	1,065
軽自動車	6,646	6,622	6,645	6,670	6,751
二輪	145	149	154	152	143
四輪乗用	3,478	3,494	3,541	3,599	3,706
四輪貨物	3,023	2,979	2,950	2,919	2,902
小型特殊	1,665	1,656	1,654	1,647	1,630
小型二輪	94	101	99	96	95

資料：兵庫県統計書

(4) 河川（県管理・2級河川）（平成27年10月1日現在）

河川名			区間		延長 (m)
幹川	支川	小支川	上流端	下流端	
岸田川			岸田字畑ヶ平国有地先菅原橋		25,202
	田井川		田井字谷口1008番地先古道川合流点	岸田川への合流点	3,934
	味原川		浜坂字下夕山77番地先砂防堰堤	同上	2,714
		味原川放水路	味原川からの分派点	同上	435
		三谷川	右岸・三谷字岡の谷52番地先 左岸・三谷字村の奥696番地の1地先	味原川への合流点	808
	久斗川		久斗山字本谷860番地の2地先焼 尾谷川合流点	岸田川への合流点	16,322
		久谷川	久谷地先マアグ谷川合流点	久斗川への合流点	2,342
		和田川	右岸・和田字奥の上682番地先 左岸・和田字ソブシキ577番地先	久谷川への合流点	2,357
	田君川		栃谷地先細見谷川合流点	岸田川への合流点	3,003
	熊谷川		伊角地先横谷川合流点	同上	6,757
	春来川		春来字湯谷85番の1地先求橋	同上	7,010
		稲負谷川	湯字釜町855番地先大神谷川合流点	春来川への合流点	1,337
	照来川		切畑字大谷527番地先ホーガ 谷川合流点	岸田川への合流点	9,010
		中辻川	右岸・塩山字川原297番地先 左岸・塩山字川原330番地先	照来川への合流点	778
		三倉谷川	霧滝字肥前畑3840番地先発電取水堰	岸田川への合流点	278
大栃川			諸寄地先下戸町川合流点		2,424
結川			居組字音谷1426番地先砂防堰堤		2,118

資料：新温泉土木事務所

★備えあれば憂い無し

阪神・淡路大震災では、家屋や家具等の倒壊により多くの尊い命が奪われました。大きな被害を受けた建築物のほとんどは昭和56年5月以前に建築された旧耐震基準による木造住宅であったと指摘されています。

地震はある日突然起こります。また最近では日本のあちこちで発生し、どこに住んでいけば安全だという場所はありません。こうした地震の被害を最小限に抑え、大切な命を守るためにも住宅の耐震化に努めましょう。

自宅を建築された年が昭和56年5月以前であるなら、まずは簡易耐震診断を受けましょう。もしも診断結果が良くなかった場合は、耐震改修工事により耐震性を高めることが可能です。簡易耐震診断は無料です。また耐震改修工事には補助金制度があります。詳しくは、役場建設課（82-3115）へお問い合わせください。

12 水道・温泉

(1) 水道配水 (平成 27 年 4 月 1 日現在)

ア 浜坂上水道

給水区域	計 画		実 績 (26 年度)	
	給水人口 (人)	最大給水量 (1日・m ³)	給水人口 (年度末・人)	給水量 (m ³) 年間有収水量 (1日平均)
浜坂、芦屋、清富、指杭、田井、赤崎、和田、三尾、三谷、栃谷、田君、新市、古市、用土、七釜、若松、戸田、二日市、福富、対田、久谷、高末、正法庵、辺地、藤尾	7,800	3,000	7,570	675,116 (1,850)

イ 中央簡易水道 (温泉地域)

給水区域	計 画		実 績 (26 年度)	
	給水人口 (人)	最大給水量 (1日・m ³)	給水人口 (年度末・人)	給水量 (m ³) 年間有収水量 (1日平均)
歌長、湯、細田、竹田、井土、今岡金屋、千原、あさひヶ丘、鐘尾、千谷、宮脇、内山、越坂、前、石橋、田中、岸田	4,280	3,400	3,560	539,249 (1,477)

ウ その他の簡易水道

施設名	給水区域	計 画		実 績 (26 年度)	
		給水人口 (人)	最大給水量 (1日・m ³)	給水人口 (年度末・人)	給水量 (m ³) 年間有収水量 (1日平均)
境特設水道	境	90	41	26	1,833 (5)
本谷飲料水供給施設	久斗山 (本谷)	5	3	1	521 (1)
久斗山簡易水道	久斗山	340	56	156	8,917 (24)
大味・中小屋特設水道	久斗山 (大味・中小屋・大滝)	57	15	15	1,991 (5)
諸寄簡易水道	諸寄	2,000	400	1,203	96,868 (265)
釜屋簡易水道	釜屋	151	48	109	6,196 (17)
居組簡易水道	居組	1,050	400	581	49,717 (136)
春来簡易水道	春来	350	54	134	11,255 (30)

施設名	給水区域	計 画		実 績 (26 年度)	
		給水人口 (人)	最大給水量 (1日・m ³)	給水人口 (年度末・人)	給水量 (m ³) 年間有収水量 (1日平均)
湯谷特設水道	春来字湯谷	70	14	27	3,507 (9)
高山簡易水道	高山	120	18	17	1,332 (4)
数久谷特設水道	数久谷	96	19	30	1,994 (5)
後山特設水道	後山	56	8	12	608 (2)
熊谷簡易水道	熊谷	370	80	178	10,788 (29)
伊角簡易水道	伊角	130	33	78	5,122 (14)
照来簡易水道	切畑、多子、桐岡、丹土、中辻、塩山、飯野	2,270	1,098	1,691	144,744 (396)
海上簡易水道	海上	296	44	119	10,511 (29)
青下簡易水道	青下	200	30	79	5,536 (15)

(2) 浜坂温泉配湯 (平成 27 年 4 月 1 日現在)

加入戸数	内 訳			給湯管延長	一戸当り月 平均使用量
	一般家庭	旅館民宿	浴場		
745 戸	731 戸	13 戸	1 戸	19,500m	6.4 m ³

(3) 七釜温泉配湯 (平成 27 年 4 月 1 日現在)

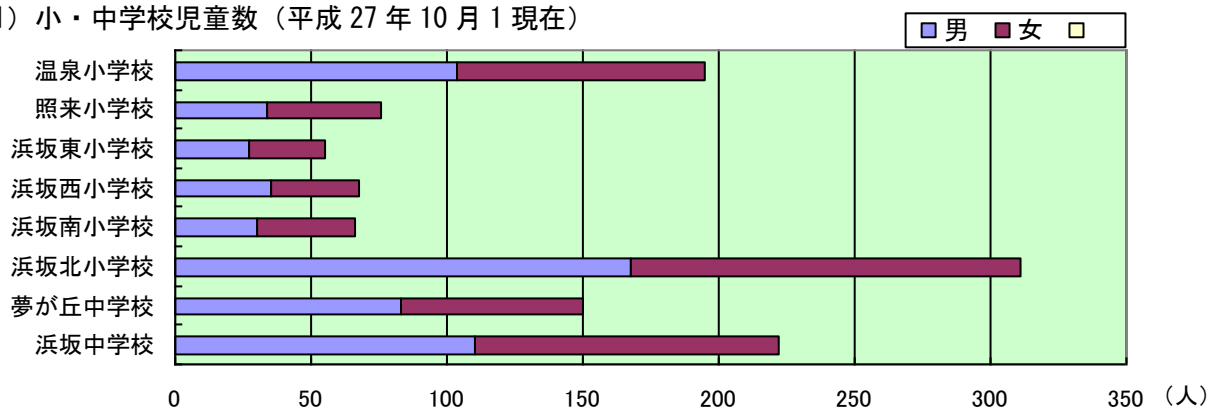
加入戸数	内 訳			給湯管延長	一戸当り月 平均使用量
	旅館民宿	浴場	病院・介護		
19 戸	15 戸	1 戸	3 戸	1,800m	522.0 m ³

(4) 湯村温泉配湯 (平成 27 年 4 月 1 日現在)

加入戸数	内 訳			給湯管延長	一戸当り月 平均使用量
	一般家庭	旅館民宿	介護		
422 戸	409 戸	11 戸	2 戸	7,858m	24.1 m ³

13 教育・文化

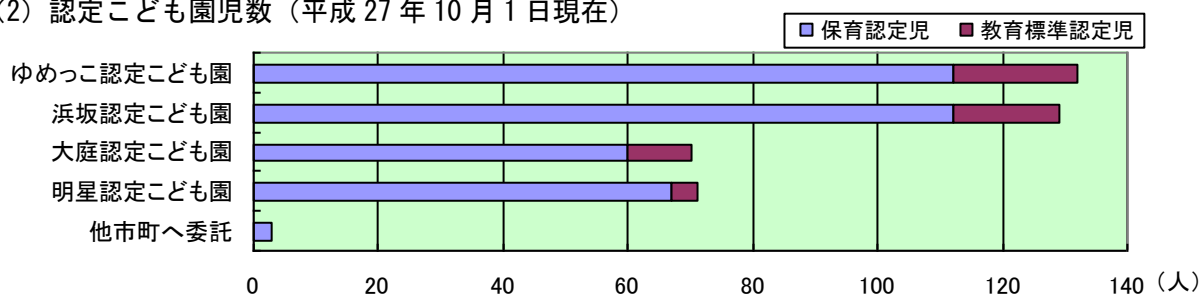
(1) 小・中学校児童数（平成 27 年 10 月 1 日現在）



学校名	児童・生徒数(人)			学級数
	男	女	計	
温泉小学校	104	91	195	8
照来小学校	34	42	76	7
浜坂東小学校	27	28	55	6
浜坂西小学校	35	33	68	7
浜坂南小学校	30	36	66	7
浜坂北小学校	168	143	311	15
小計	398	373	771	50
夢が丘中学校	83	67	150	6
浜坂中学校	110	112	222	9
小計	193	179	372	15
合計	591	552	1,143	65

(注) 学級数には特別支援学級を含む

(2) 認定こども園児数（平成 27 年 10 月 1 日現在）



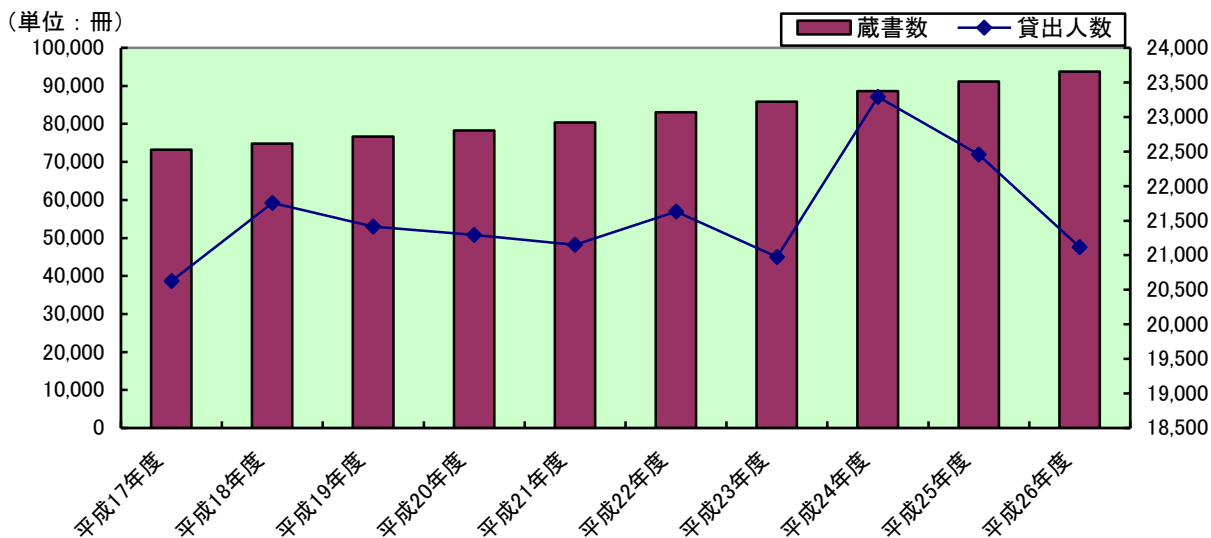
園名	保育教諭(人)	保育認定児(人)							教育標準認定児(人)			園計(人)
		定員	0歳児	1歳児	2歳児	3歳児	4歳児	5歳児	定員	4歳児	5歳児	
ゆめっこ認定こども園	18	130	3	15	11	27	24	32	40	11	9	132
浜坂認定こども園	16	120	0	18	14	28	25	27	40	8	9	129
大庭認定こども園	11	90	0	7	8	15	15	15	40	5	5	70
明星認定こども園	14	60	7	11	9	19	7	14	10	3	1	71
他市町へ委託	—	—	0	2	1	0	0	0	—	0	0	3

(3) 高等学校生徒数（平成 27 年 10 月 1 日現在）

高校名	生徒数(人)
浜坂高等学校	305

(4) 加藤文太郎記念図書館

ア 分類別蔵書数



(単位：冊)

	総数	総記	哲学 宗教	歴史 地理	社会 科学	自然 科学	技術	産業	芸術 体育	言語	文学	児童	その他		
													郷土資料	山岳	参考資料
平成17年度	73,214	1,545	1,234	3,407	5,461	3,181	5,403	1,807	4,694	661	18,934	20,126	1,126	4,145	1,490
平成18年度	74,787	1,566	1,257	3,442	5,520	3,225	5,482	1,825	4,749	667	19,416	20,758	1,182	4,195	1,503
平成19年度	76,660	1,591	1,281	3,473	5,576	3,274	5,583	1,844	4,807	674	19,886	21,532	1,359	4,267	1,513
平成20年度	78,282	1,607	1,301	3,497	5,621	3,300	5,697	1,862	4,864	677	20,425	22,148	1,406	4,351	1,526
平成21年度	80,401	1,622	1,316	3,714	5,672	3,337	5,807	1,890	5,011	680	20,939	22,985	1,410	4,474	1,544
平成22年度	83,059	1,642	1,342	3,743	5,782	3,411	5,957	1,962	5,101	688	21,648	24,134	1,469	4,564	1,616
平成23年度	85,867	1,667	1,397	3,832	5,879	3,473	6,186	2,011	5,210	700	22,334	25,336	1,523	4,751	1,568
平成24年度	88,637	1,692	1,430	3,949	5,967	3,553	6,415	2,055	5,290	715	23,120	26,442	1,571	4,859	1,579
平成25年度	91,134	1,712	1,468	3,986	6,061	3,646	6,626	2,095	5,350	721	23,767	27,616	1,599	4,897	1,590
平成26年度	93,726	1,730	1,496	4,026	6,141	3,715	6,820	2,147	5,420	736	24,503	28,839	1,619	4,938	1,596

イ 利用状況

	貸出人数(人)						貸出数 (冊)	開館日数 (日)
	総数	一般	高校	中学	小学	幼児		
平成17年度	20,628	12,324	572	1,213	4,213	2,306	62,084	276
平成18年度	21,758	12,499	379	1,007	5,237	2,636	64,557	276
平成19年度	21,415	12,400	626	741	5,422	2,226	66,317	278
平成20年度	21,293	12,597	587	771	4,843	2,495	67,022	277
平成21年度	21,151	12,772	379	806	4,343	2,851	67,764	277
平成22年度	21,633	13,082	424	621	4,475	3,031	69,574	271
平成23年度	20,976	12,667	373	536	4,658	2,742	69,242	277
平成24年度	23,293	13,562	387	464	5,419	3,461	72,966	276
平成25年度	22,455	12,945	400	544	5,752	2,814	74,648	277
平成26年度	21,119	12,512	296	544	5,153	2,614	72,910	277

資料：加藤文太郎記念図書館

(5) 指定文化財（平成 27 年 10 月 1 日現在）

ア 国

種 別	名 称	数量	所在地	指定年月日
彫刻	木造十一面観音菩薩立像	一軀	清富 相応峰寺	明治 34. 8. 2
名勝及び天然記念物	但馬御火浦		浜坂東海岸	昭和 9. 1. 22
民俗文化財	但馬久谷の菖蒲綱引き		久谷	平成元. 3. 20
登録文化財	旧森家住宅主屋	1 棟	浜坂 先人記念館	平成 20. 7. 8
登録文化財	旧森家住宅乾蔵	1 棟	浜坂 先人記念館	平成 20. 7. 8
登録文化財	旧森家住宅北ノ蔵	1 棟	浜坂 先人記念館	平成 20. 7. 8
登録文化財	旧森家住宅酒蔵	1 棟	浜坂 先人記念館	平成 20. 7. 8
登録文化財	旧森家住宅石垣		浜坂 先人記念館	平成 20. 7. 8
選択文化財	但馬の麒麟獅子舞	9 地区	居組・諸寄・浜坂・柝谷田君・七釜・福富・和田・三尾・千谷	平成 21. 1. 16

イ 兵庫県

種 別	名 称	数量	所在地	指定年月日
名勝及び天然記念物	大杉神社の大ヒノキ	一本	久斗山 大杉神社	昭和 40. 3. 16
	正法庵の大シイ	一本	正法庵	昭和 41. 3. 22
	鍾乳日本洞門・亀山洞門		居組	昭和 41. 3. 22
	泰雲寺しだれ桜	一本	竹田 泰雲寺	昭和 41. 3. 22
	居組不動山暖地性植物群落		居組	昭和 42. 3. 31
	宇都野神社社叢の暖帯性植物原生林		浜坂 宇都野神社	昭和 43. 3. 29
	霧ヶ滝溪谷		岸田	昭和 44. 3. 25
	タンゴイワガサとワカサハマギク群落		芦屋	昭和 46. 3. 19
	小又川溪谷		海上	昭和 48. 3. 9
	池の島の大甌穴		諸寄	平成 2. 3. 20
	諸寄東ノ洞門		諸寄・芦屋	平成 2. 3. 20
	福富のアカメヤナギ	一本	福富	平成 18. 3. 17
民俗文化財	久谷ざんざか踊		久谷	昭和 43. 3. 29
	宇都野神社麒麟獅子舞		浜坂	昭和 47. 3. 24
	丹土はねそ踊		丹土	昭和 47. 3. 24
	居組の麒麟獅子舞		居組	昭和 49. 3. 22
	三尾麒麟獅子舞		三尾	昭和 53. 3. 17
絵画	絹本著色南溟禅師像	一幅	田井 楞嚴寺	昭和 38. 4. 19
	絹本著色夢窓国師像	一幅	田井 楞嚴寺	昭和 38. 4. 19
	絹本著色仏国国師像	一幅	田井 楞嚴寺	昭和 38. 4. 19
	絹本著色山名時熙像	一幅	田井 楞嚴寺	昭和 38. 4. 19

種 別	名 称	数量	所在地	指定年月日
絵画	絹本著色両界曼荼羅図	二幅	清富 相応峰寺	昭和 62. 3. 9
古文書	楞嚴寺文書	四巻・四幅	田井 楞嚴寺	昭和 38. 4. 19
	夢窓国師書状	一幅・一通	田井 楞嚴寺	昭和 38. 4. 19
	服部庄重書案	一卷	田井 楞嚴寺	昭和 39. 3. 9
典籍	妙法蓮華経・伝順徳院皇女消息経	八巻	田井 楞嚴寺	昭和 39. 3. 9
	仏説阿弥陀経・観無量寿経	二巻	田井 楞嚴寺	昭和 53. 3. 17
建造物	石造宝篋印塔	一基	七釜 玉田寺	昭和 52. 3. 29
彫刻	木造阿弥陀如来座像	一軀	熊谷 善住寺	昭和 38. 8. 24
	木造不動明王立像	一軀	湯 正福寺	昭和 41. 3. 22
工芸	鰐口		前 正楽寺	昭和 45. 3. 30
登録文化財	相応峰寺圓通殿	一棟	清富 相応峰寺	平成 21. 8. 7

ウ 新温泉町

種 別	名 称	数量	所在地	指定年月日
天然記念物	大歳神社社叢暖地性照葉樹林		居組 大歳神社	昭和 54. 3. 3
	八坂神社社叢常緑広葉樹林		諸寄 八坂神社	昭和 54. 3. 3
	弥栄神社社叢常緑広葉樹林		対田 弥栄神社	昭和 54. 3. 3
	八幡神社社叢常緑広葉樹林		久谷 八幡神社	昭和 54. 3. 3
	観音山シイの原生林		清富 相応峰寺	昭和 60. 3. 1
	七釜山宮神社社叢		七釜 山宮神社	昭和 61. 3. 31
	諸寄西ノ洞門		諸寄	平成元. 5. 18
	居組七坂尾の一本松（衝立）	一基	浜坂	平成元. 5. 18
	正福寺桜		湯 正福寺	平成 9. 7. 15
	ホンコウホネの群生		春来	平成 11. 4. 12
民俗文化財	岸田さえもん踊		岸田	昭和 52. 12. 20
	海上傘踊		海上	昭和 52. 12. 20
	歌長太神楽		歌長	昭和 52. 12. 20
	塩山檀木塔婆歌念仏		塩山	昭和 52. 12. 20
	千谷麒麟獅子舞		千谷	昭和 55. 5. 20
	湯村の火祭り		湯	昭和 55. 5. 20
	巖山権現（祭り）		飯野	昭和 56. 9. 1
	福富麒麟獅子舞		福富	昭和 57. 5. 1
	諸寄麒麟獅子舞		諸寄	昭和 60. 3. 1
	栃谷田君麒麟獅子舞		栃谷・田君	昭和 61. 3. 31
	和田麒麟獅子舞		和田	昭和 61. 3. 31
	七釜麒麟獅子舞		七釜	昭和 61. 3. 31
	川下祭り（渡御行列）		浜坂	平成 4. 3. 31

種 別	名 称	数量	所在地	指定年月日
民俗文化財	中辻芸踊		中辻	平成 6. 4. 1
	湯村の菖蒲綱引き		湯	平成 10. 2. 25
絵画	法然上人画像・善導大師画像	二幅	浜坂 勝願寺	昭和 51. 3. 31
	妙沢筆不動明王画像	一幅	清富 相応峰寺	昭和 52. 4. 2
	湯村温泉図	一幅	湯	昭和 56. 9. 1
	絹本著色北野天神像	一幅	田井 楞嚴寺	昭和 57. 5. 1
	絹本著色十六善神像	一幅	清富 相応峰寺	昭和 58. 4. 1
	不動明王	一幅	田井 楞嚴寺	昭和 58. 4. 1
	為世永神社船絵馬	五幅	諸寄 八坂神社	昭和 60. 3. 1
	北前船航路図関係資料	三幅	諸寄	昭和 62. 3. 30
古文書	久谷八幡神社棟札	二枚	久谷 八幡神社	昭和 54. 3. 3
	竹田後山栃谷山論裁許状及び絵図面	一枚	竹田	昭和 56. 9. 1
	二方郡千原村鐘尾村山論裁許状	一枚	千原	平成 4. 8. 1
史跡	二方古墳（長持型石棺）	一基	福富	昭和 54. 3. 3
	芦屋城址		芦屋	昭和 60. 3. 1
	新市洞ヶ谷修験道史跡		新市	平成 9. 4. 25
	本谷焼尾製鉄遺跡		久斗山	平成 10. 6. 25
	温泉城		湯、歌長	平成 17. 7. 19
彫刻	草庵困碁像	一軀	飯野	昭和 56. 9. 1
	木造十一面観世音菩薩立像	一軀	浜坂 満願寺	昭和 57. 5. 1
	木造不動明王像	一軀	居組 吉祥院	昭和 57. 5. 1
	四天王像	四軀	浜坂 満願寺	昭和 58. 4. 1
	薬師如来像	一軀	芦屋 龍潜寺	昭和 58. 4. 1
	宇都野神社麒麟獅子頭	一軀	浜坂 宇都野神社	昭和 60. 3. 1
	地藏菩薩座像	一軀	飯野 巖山寺	平成 13. 12. 25
	蔵王権現像	一軀	海上 牛峰寺	平成 17. 6. 21
	木造阿弥陀如来立像	一軀	清富 相応峰寺	平成 18. 12. 27
	木造毘沙門天立像	一軀	高山 美気津神社	平成 20. 10. 28
書籍	白隠慧鶴墨蹟	三幅	七釜 玉田寺	昭和 57. 5. 1
	南溟禅師の寄進状	一幅	対田 天隣寺	昭和 60. 3. 1
典籍	宗門御改帳	一冊	湯	昭和 56. 9. 1
	紙本墨色細字法華経	一卷	浜坂 栄福寺	昭和 57. 5. 1
	永地売券帳	五冊	鐘尾	昭和 59. 8. 27
	稻刈帳	三十八冊	切畑	昭和 59. 8. 27
	二方郡内前村田畑地詰帳	一冊	前	平成 4. 4. 1

種 別	名 称	数量	所在地	指定年月日
典籍	二方郡春來村暮方取直日掛手段 并拝借上納方御調牒	一冊	春來	平成 6. 4. 1
工芸	石燈籠	一対	浜坂 西光寺	昭和 57. 5. 1
	名号碑	一基	清富	昭和 58. 4. 1
	船名額	一枚	浜坂	昭和 62. 3. 30
	船名額	一枚	居組	昭和 62. 3. 30
	船名額	一枚	諸寄	昭和 62. 3. 30
	相撲板番付	二基	浜坂	平成 9. 4. 25
	阿弥陀如来懸佛・観音菩薩懸佛	二基	飯野 巖山寺	平成 12. 10. 25
	懸佛	二躰	青下	平成 14. 5. 23
歴史資料	湿板写真	二枚	浜坂	昭和 62. 3. 30
	湿板写真	十四枚	浜坂	昭和 62. 3. 30
	宇都野神社神額	一枚	浜坂 宇都野神社	平成 7. 5. 23
	道路基準標柱	一基	浜坂	平成 7. 5. 23
建造物	石造五輪塔	一基	浜坂	平成 9. 4. 25
	阿弥陀堂	一棟	熊谷 善住寺	平成 10. 2. 25
	宝篋印塔	一基	熊谷 善住寺	平成 10. 2. 25
	久谷五輪塔	一基	久谷	平成 10. 6. 25
	居組龍雲寺本堂	一棟	居組 龍雲寺	平成 17. 4. 26

★図書予約サービス 登録受付中！

加藤文太郎記念図書館では、図書予約サービスを行っています。図書予約サービスは、ご家庭のインターネットや携帯電話を使って9万5千冊以上の蔵書の中から借りたい本を予約できるものです。

サービスをご利用いただくには、事前に利用申込と登録が必要です。

－手続き方法－

- ①利用申込 利用者カード・本人確認の証明書（運転免許証や保険証等）を持参し、図書館で申し込みます。



- ②登 録 新温泉町ホームページ (<http://www.town.shinonsen.hyogo.jp/>) の図書検索システムのバナーをクリックし、図書検索ページを開きます。申込受付後にお知らせした「仮パスワード」を使って本登録。



新温泉町町民憲章

私たちのまち、日本海の形成を物語る壮大な山陰海岸、緑の山河、日本有数の温泉など豊かな自然に恵まれ、自然と共生しながら文化を育んできました。

私たちは、先人たちのたゆまぬ努力に学び、恩愛の精神で絆を深め、夢と温もりのあるまちづくりをめざし、この憲章を定めます。

- 一、多くの人と交流し、一人ひとりが大切にされるまちをつくります。
- 一、支えあいの輪を広げ、笑顔とやすらぎのあるまちをつくります。
- 一、豊かな資源と産業をいかし、人が輝く元気なまちをつくります。
- 一、ふるさとを愛し、地域の宝を守り育てるまちをつくります。
- 一、みんなで参加・行動し、夢がふくらむまちをつくります。

平成 24 年 12 月 25 日制定

2015（平成 27）年 新温泉町統計要覧

編集：新温泉町企画課

〒669-6792

兵庫県美方郡新温泉町浜坂 2673 番地の 1

TEL (0796) 82-5624 (直通)

※この要覧は、新温泉町ホームページでご覧いただけます。