



海・山・温泉 人が輝く 夢と温もりの郷
—安らぎと憩いの空間 新温泉町—

新温泉町統計要覧

—2013（平成25）年—



町のシンボルとして
町花・町木・町鳥を制定

これまで親しまれてきた旧 2 町の象徴をすべて、新温泉町の「花・木・鳥」として制定しました。(平成 24 年 12 月 25 日制定)



—町の花—

見る人に温かさや感動を与えるサクラ
山野にひっそりと咲く清楚なササユリ



—町の木—

浜坂海岸を特徴づける力強いクロマツ
四季を通じて彩りを楽しめるモミジ



—町の鳥—

海岸に営巣し長く愛されるイワツバメ
春を待つ住民に希望を与えるウグイス



—もくじ—

■概況	1	■決算	14
■世帯・人口	4	■産業	19
■行政機構	8	■保健・医療・福祉	26
■選挙	9	■消防・環境	32
■行政機関・町議会	11	■交通・河川	37
■町税	12	■水道・温泉	40
		■教育・文化	42

1 概 況

(1) 位置と地勢

兵庫県の北西部に位置しており、北は日本海に面し、西は鳥取県に接する地域で、内陸部は1,000メートル級の山々に囲まれています。また、山陰海岸国立公園、氷ノ山後山那岐山国定公園、但馬山岳県立自然公園等の自然公園指定区域が面積の46.3%を占めており海と山と温泉を包含する豊かな自然環境を有しています。

(2) 役場の所在地

ア 本庁

〒669-6792

兵庫県美方郡新温泉町浜坂 2673 番地の 1

T E L (0796) 82-3111 (代)

F A X (0796) 82-2970 (1F)

F A X (0796) 82-3054 (2F)

ホームページ

<http://www.town.shinonsen.hyogo.jp>

ホームページ モバイル (携帯)

<http://www.town.shinonsen.hyogo.jp/m>

QRコード



Eメール info@town.shinonsen.lg.jp

イ 温泉総合支所

〒669-6892

兵庫県美方郡新温泉町湯 990 番地の 8

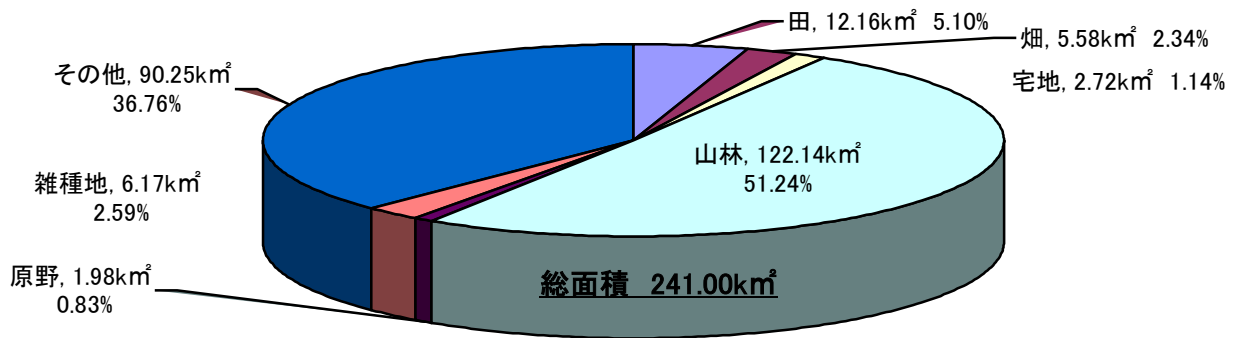
T E L (0796) 92-1131 (代)

F A X (0796) 92-2044

(3) 位 置

位 置		ひろがり		海拔	
東 経	北 緯	東 西	南 北	中心地	最 高
134度27分06秒	35度37分13秒	19.6km	26.2km	8.0m	1,273m

(4) 地目別面積



平成 25 年度

(単位: km²、%)

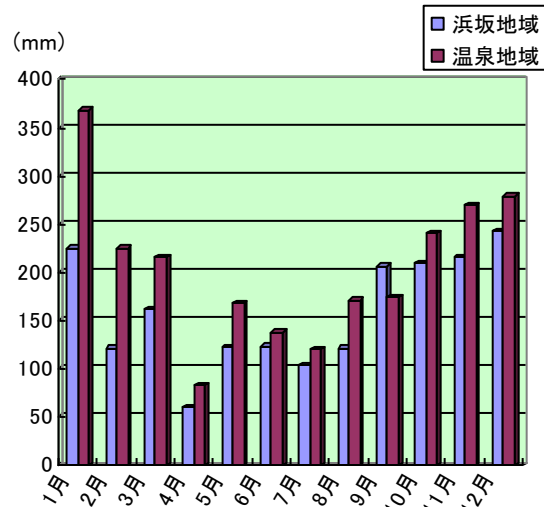
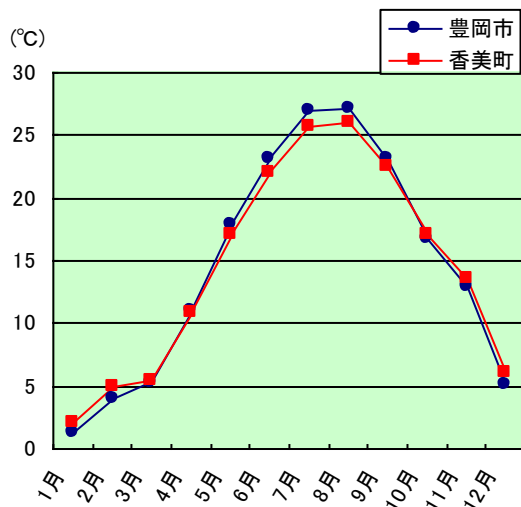
	田	畑	宅地	山林	原野	雑種地	その他	合計
面積	12.16	5.58	2.72	122.14	1.98	6.17	90.25	241.00
割合	5.10	2.34	1.14	51.24	0.83	2.59	36.76	100.00

※「その他」には国有地、河川等を含む
資料：平成 25 年度 固定資産概要調査

(5) 気 象

平均気温 (平成 23 年)

降水量 (平成 24 年)



		1月	2月	3月	4月	5月	6月	7月	8月	9月	10月	11月	12月	合計	平均
平均気温 (°C)	豊岡市	1.2	4.0	5.2	11.0	17.8	23.1	27.0	27.1	23.2	16.8	12.9	5.1	1,910	14.5
	香美町	2.0	4.9	5.5	10.9	17.1	22.0	25.7	26.0	22.5	17.0	13.6	6.0		
降水量 (mm)	浜坂地域	225	121	162	60	122	123	103	121	206	209	215	243	2,453	204
	温泉地域	368	225	216	83	168	138	120	171	174	241	270	279		

資料 (平均気温) 兵庫県統計書「気象の状況」

観測地名: 豊岡 香住

(降水量) 兵庫県新温泉土木事務所

観測地名: 芦屋 (浜坂地域) 竹田 (温泉地域)

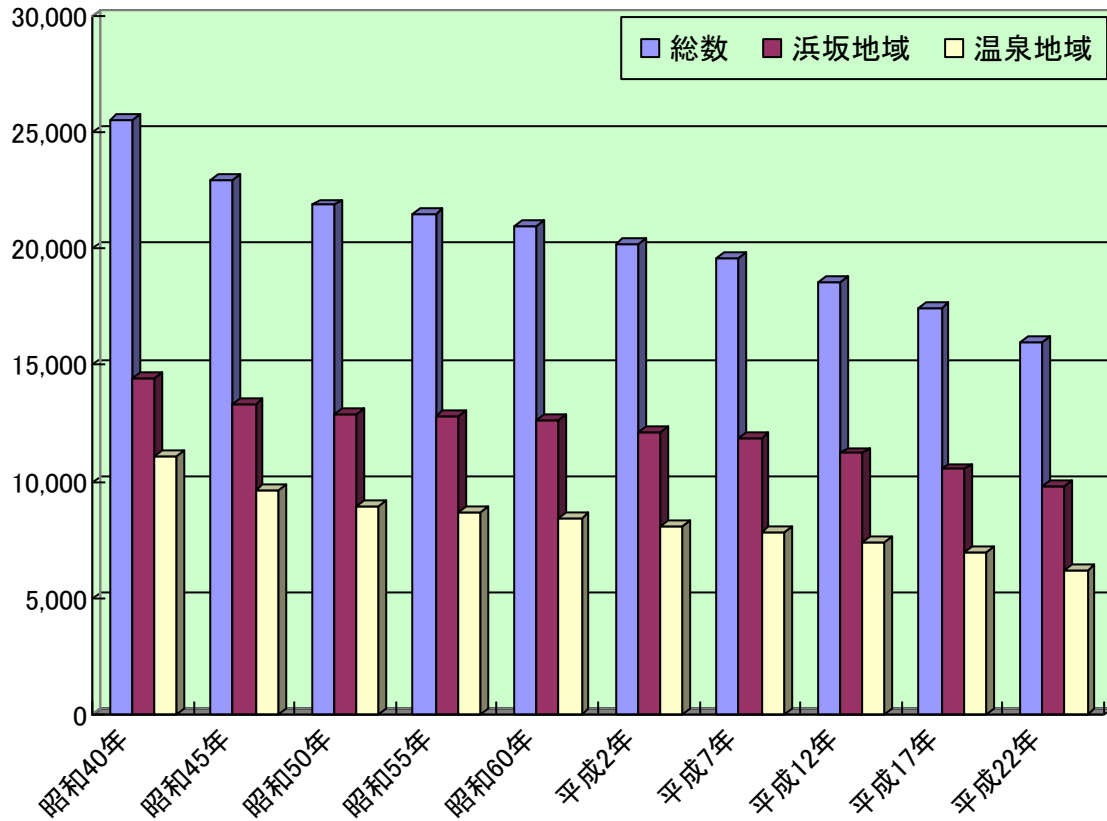
(6) 主な地域指定等の状況

項 目	新温泉町	旧浜坂町	旧温泉町	備 考
過疎振興地域	○		S46. 4. 30	過疎地域自立促進特別措置法 (H17. 10. 1 旧浜坂町の区域が適用された)
辺地振興地域	○	S37. 4. 25	S37. 4. 25	辺地に係る公共的施設の総合整備のための財政上の特別措置等に関する法律 [久斗山、三尾、春來、熊谷、伊角、内山、海上、田中、青下]
豪雪地帯	○	S38. 11. 1	S38. 11. 1	豪雪地帯対策特別措置法
特定農山村地域	○	H5. 9. 28	H5. 9. 28	特定農山村地域における農林業等の活性化のための基盤整備の促進に関する法律
振興山村	○	S47. 2. 3	S45. 12. 24	山村振興法 S47. 2. 3 大庭村 S45. 12. 24 温泉町・八田村
地方拠点都市地域 (但馬地方拠点都市地域)	○	H6. 9. 13	H6. 9. 13	地方拠点都市地域の整備及び産業業務施設の再配置の促進に関する法律 H6. 9 地域指定、H7. 10 基本計画承認、H17. 10 基本計画の暫定期間延長(2年間)、H19 計画期間延長(10年間)
農村地域工業等導入地区	○	S52. 3. 31		農村地域工業等導入促進法
都市計画区域	○	S24. 2. 24		都市計画法 S24. 2. 24 浜坂町 S25. 2. 8 浜坂町・大庭村・西浜村
農業振興地域	○	S46. 12. 24	S48. 2. 13	農業振興地域の整備に関する法律 県知事指定
近畿圏整備法 保全区域	○	S40. 5. 15	S46. 3. 10	近畿圏整備法 S40. 5. 15 山陰海岸区域 S46. 3. 10 氷ノ山区域
地すべり防止区域	○	S40. 8. 7	S34. 6. 5	地すべり等防止法 ※最初の指定月日のみ
急傾斜地崩壊危険指定区域	○	S45. 6. 19	S45. 6. 19	急傾斜地の崩壊による災害の防止に関する法律 県知事指定 ※最初の指定月日のみ
海岸保全区域	○	S26. 8. 21		海岸法 県知事指定 S26. 8. 21 浜坂・居組 S27. 12. 29 諸寄
国立公園区域	○	S38. 7. 15		自然公園法 山陰海岸国立公園
国定公園区域	○		S44. 4. 10	自然公園法 氷ノ山後山那岐山国定公園 (特別地域、上山高原集団施設地区)
県立自然公園区域	○		S34. 7. 21	但馬山岳県立自然公園 県知事指定

2 世帯・人口

(1) 世帯と人口の推移

(単位:人)

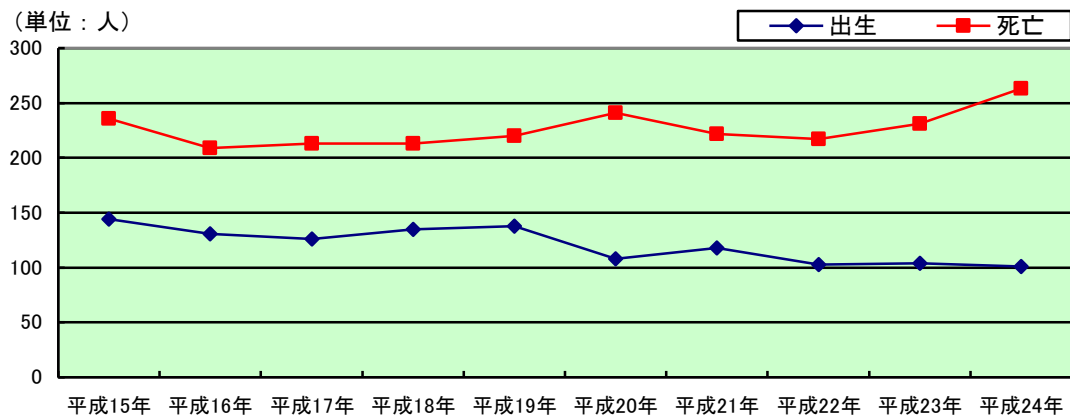


年別	世帯数 (世帯)	人口 (人)								
		総数			浜坂地域			温泉地域		
		総数	男	女	総数	男	女	総数	男	女
昭和40年	5,585	25,539	12,237	13,302	14,466	6,805	7,661	11,073	5,432	5,641
昭和45年	5,413	22,961	10,839	12,122	13,328	6,267	7,061	9,633	4,572	5,061
昭和50年	5,465	21,876	10,338	11,538	12,915	6,114	6,801	8,961	4,224	4,737
昭和55年	5,540	21,514	10,182	11,332	12,821	6,087	6,734	8,693	4,095	4,598
昭和60年	5,580	21,011	10,012	10,999	12,611	6,007	6,604	8,400	4,005	4,395
平成2年	5,511	20,226	9,539	10,687	12,137	5,733	6,404	8,089	3,806	4,283
平成7年	5,587	19,629	9,273	10,356	11,827	5,561	6,266	7,802	3,712	4,090
平成12年	5,565	18,601	8,785	9,816	11,222	5,336	5,886	7,379	3,449	3,930
平成17年	5,544	17,467	8,254	9,213	10,528	5,012	5,516	6,939	3,242	3,697
平成22年	5,342	16,004	7,529	8,475	9,793	4,652	5,141	6,211	2,877	3,334

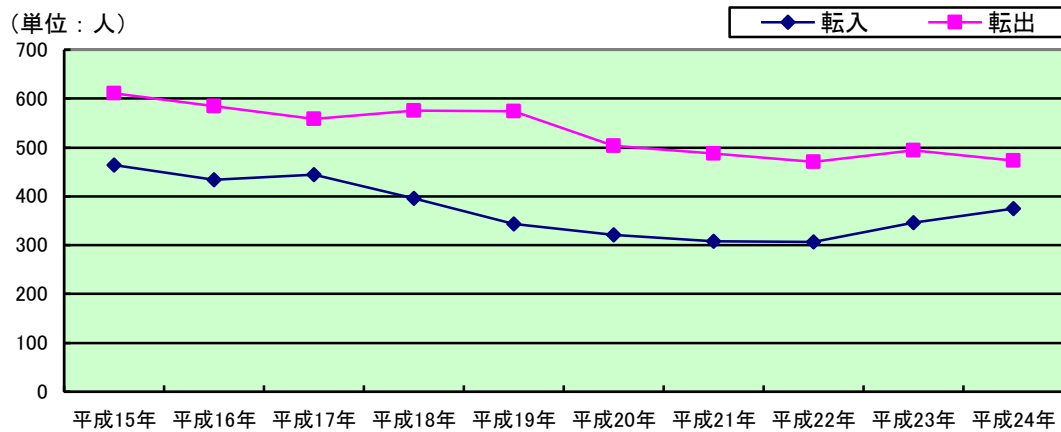
資料：国勢調査

(2) 自然、社会動態人口（1月～12月）

ア. 自然動態（出生・死亡）



イ. 社会動態（転入・転出）



ア. 自然動態

(単位：人)

	出生	死亡	増減
平成15年	144	236	△ 92
平成16年	131	209	△ 78
平成17年	126	213	△ 87
平成18年	135	213	△ 78
平成19年	138	220	△ 82
平成20年	108	241	△133
平成21年	118	222	△104
平成22年	103	217	△114
平成23年	104	231	△127
平成24年	101	263	△162

資料：住民基本台帳

イ. 社会動態

(単位：人)

	転入	転出	増減
平成15年	464	611	△147
平成16年	434	585	△151
平成17年	444	559	△115
平成18年	396	575	△179
平成19年	343	574	△231
平成20年	321	503	△182
平成21年	308	487	△179
平成22年	307	470	△163
平成23年	346	494	△148
平成24年	375	473	△98

資料：住民基本台帳

※外国人を含む数値に修正しています。

(3) 地区別世帯数、人口 (平成25年10月1日現在)

(単位：人・世帯)

地区(町内)名	人口	世帯数
浜坂地域	9,929	3,708
(浜坂地区)	5,331	2,030
旭町	191	79
京口町	32	14
京口一丁目	92	31
京口二丁目	42	17
東町一丁目	31	14
東町二丁目	78	27
東町三丁目	95	28
泉町	151	53
緑町	155	57
南町	96	40
老松町	65	22
新町	85	30
八幡町	91	41
栄町	131	55
清水町	65	30
本町	17	9
中本町	74	29
小井津町	54	17
寺町	32	19
奥中町	66	35
上六軒町	155	59
宇都野町	741	285
地堂一丁目	64	28
地堂二丁目	284	99
門陀町	95	42
柱松町	31	14
下本町	60	27
港筋町	29	12
戎崎町	81	34
浜町	54	24
元堀町	102	43
御屋敷町	141	53
浜岡町	282	108
高見一丁目	102	39
高見二丁目	30	13
高見三丁目	21	8
松原町	160	67
秋葉台	236	82
芦屋	301	113
清富	133	39
指杭	49	17
田井	181	53
赤崎	55	24
和田	102	36
三尾	199	64

地区(町内)名	人口	世帯数
(大庭地区)	2,671	907
二日市	287	102
福富	157	58
戸田	127	44
三谷	137	50
若松町	110	40
栃谷	161	59
田君	146	46
七釜	259	85
新市	110	35
古市	86	25
用土	92	27
対田	251	85
久谷	195	60
高末	69	27
正法庵	98	36
辺地	106	33
藤尾	75	22
境	35	15
久斗山	170	58
(西浜地区)	1,927	771
静岡上ノ町	165	60
静岡下ノ町	101	41
吉田町	160	60
北町	98	36
本町	117	47
下之町	94	45
川中町	159	55
山根町	80	36
奥町	236	101
釜屋	114	36
向町	150	52
中島町	45	23
川町	63	28
本町	58	29
仲町	43	21
浜町	65	27
往還町	79	34
寺町	100	40

地区(町内)名	人口	世帯数
温泉地域	6,172	2,150
(温泉地区)	3,123	1,151
春來	165	66
歌長	249	102
高山	27	14
数久谷	34	16
湯	1,192	469
細田	102	41
竹田	438	135
井土	531	169
今岡金屋	127	41
熊谷	177	68
伊角	79	28
桧尾	2	2
(照來地区)	1,757	536
切畑	134	52
多子	200	64
桐岡	148	53
丹土	351	106
中辻	216	69
塩山	268	69
飯野	440	123

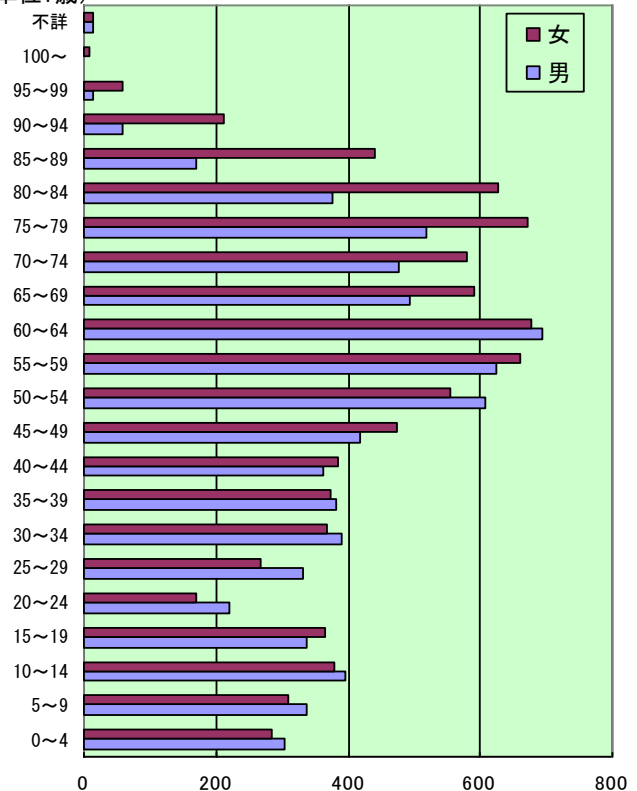
地区(町内)名	人口	世帯数
(八田地区)	1,292	463
千原	216	78
あさひヶ丘	39	13
鐘尾	163	54
千谷	177	64
宮脇	33	13
内山	38	14
越坂	16	11
海上	132	47
前	95	36
石橋	27	12
田中	93	31
岸田	168	49
青下	85	35
霧滝	10	6

	人口	世帯数
総合計	16,101	5,858

資料：住民基本台帳

(4) 年齢階級別人口 (単位：人) (単位：歳)

	男	女	計
不詳	14	13	27
100～	1	8	9
95～99	13	59	72
90～94	58	213	271
85～89	170	441	611
80～84	377	628	1,005
75～79	519	671	1,190
70～74	477	581	1,058
65～69	494	592	1,086
60～64	695	677	1,372
55～59	625	662	1,287
50～54	609	555	1,164
45～49	417	474	891
40～44	362	386	748
35～39	383	374	757
30～34	389	369	758
25～29	332	267	599
20～24	221	171	392
15～19	337	364	701
10～14	396	378	774
5～9	337	309	646
0～4	303	283	586
計	7,529	8,475	16,004

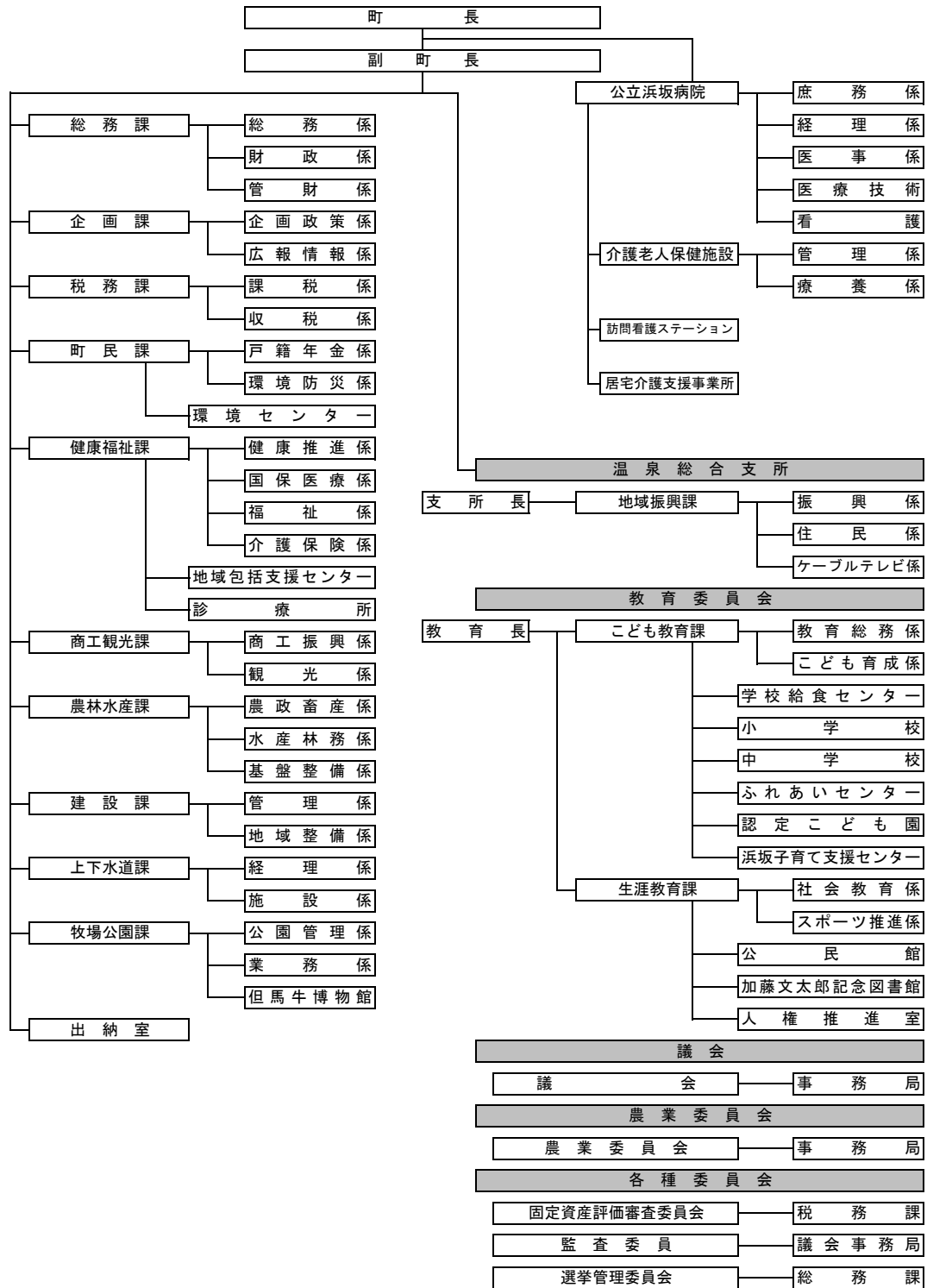


(単位：人)

	男	女	計	割合
年少人口(0歳～14歳)	1,036	970	2,006	12.5%
生産年齢人口(15歳～64歳)	4,370	4,299	8,669	54.2%
老年人口(65歳以上)	2,109	3,193	5,302	33.1%
不詳	14	13	27	0.2%
合計	7,529	8,475	16,004	100.0%

資料：平成22年国勢調査

3 行政機構（平成25年10月1日現在）



新温泉町章
 新温泉町の頭文字の「し」をモチーフに、温泉と山と海をデザインし、町民が輝きながら未来に向けて飛躍する姿を表現。ふれあい、創造、活力、飛躍を象徴。

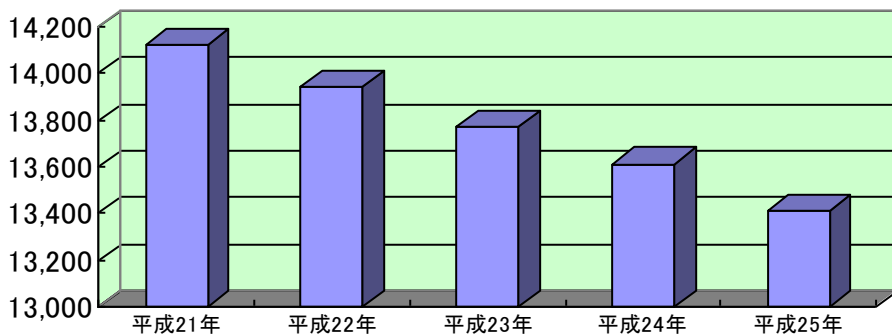
4 選挙

(1) 選挙人名簿登録者数

各年9月2日定時登録者数

年別	選挙人名簿登録者数（人）		
	総数	男	女
平成21年	14,120	6,632	7,488
平成22年	13,943	6,557	7,386
平成23年	13,774	6,470	7,304
平成24年	13,613	6,381	7,232
平成25年	13,414	6,299	7,115

(単位：人)



(2) 選挙別執行状況

(当日有権者数のうち「※」表示があるものは名簿登録者数)

* 10月に新温泉町長・新温泉町議会議員選挙が執行されたため、その結果も含めて作成しています。

● 町長選挙

執行日	当日有権者数	投票者数	投票率 (%)	備考
平成 17. 11. 13	14,625	13,087	89.48	町合併設置選挙
平成 21. 11. 8	14,008	12,214	87.19	
平成 25. 10. 27	※13,392	無投票	—	

● 町議会議員選挙

執行日	当日有権者数	投票者数	投票率 (%)	備考
平成 17. 11. 13	14,625	13,083	89.46	町合併設置選挙
平成 21. 11. 8	14,008	12,212	87.18	
平成 25. 10. 27	13,327	10,397	78.01	

● 農業委員会委員選挙

執行日	当日有権者数	投票者数	投票率 (%)	備考
平成 20. 10. 18	浜坂選挙区 1,200	983	81.92	
	温泉選挙区 ※ 2,249	無投票	—	
平成 23. 10. 16	浜坂選挙区 ※ 1,202	無投票	—	
	温泉選挙区 ※ 2,069	無投票	—	

● 但馬海区漁業調整委員会選挙

執行日	当日有権者数	投票者数	投票率 (%)	備考
平成 24. 8. 2	※236	無投票	—	

● 兵庫県議会議員選挙

執行日	当日有権者数	投票者数	投票率 (%)	備考
平成 19. 4. 8	14, 355	9, 637	67. 13	
平成 23. 4. 10	13, 685	無投票	—	

● 参議院議員選挙 (兵庫選挙区)

執行日	当日有権者数	投票者数	投票率 (%)	備考
平成 19. 7. 29	14, 462	10, 268	71. 00	在外選挙人を含む
平成 22. 7. 11	13, 968	9, 632	68. 96	在外選挙人を含む
平成 25. 7. 21	13, 423	8, 789	65. 48	在外選挙人を含む

● 衆議院議員選挙 (小選挙区)

執行日	当日有権者数	投票者数	投票率 (%)	備考
平成 21. 8. 30	14, 122	11, 136	78. 86	在外選挙人を含む
平成 24. 12. 16	13, 537	9, 736	71. 92	在外選挙人を含む

● 兵庫県知事選挙

執行日	当日有権者数	投票者数	投票率 (%)	備考
平成 21. 7. 5	13, 996	8, 753	62. 54	
平成 25. 7. 21	13, 334	8, 781	65. 85	

● 湯財産区議会議員選挙

執行日	当日有権者数	投票者数	投票率 (%)	備考
平成 21. 1. 25	※1, 034	無投票	—	
平成 23. 5. 29	※990	無投票	—	補欠選挙 2 人
平成 25. 1. 27	※1, 001	無投票	—	

5 行政機関・町議会（平成25年11月19日現在）

(1) 執行機関

※10月に新温泉町長・新温泉町議会議員選挙が執行されたため、「(2) 町議会正副議長」が選任された11月19日現在で作成しています。

町長

歴代	氏名	在職期間
初代	馬場 雅人	平成17.11.13 ~ 平成21.11.12
2代	岡本 英樹	平成21.11.13 ~ 平成25.11.12
3代	岡本 英樹	平成25.11.13 ~ 現在

副町長(平成19.3.31まで助役)

歴代	氏名	在職期間
初代	脇本 松夫	平成17.11.24 ~ 平成21.11.12
2代	田辺 武則	平成22.1.15 ~ 現在

教育長

歴代	氏名	在職期間
初代	朝野 健次	平成17.10.1 ~ 平成17.11.28
2代	北村 繁行	平成17.11.29 ~ 平成21.1.31
3代	山本 満男	平成21.2.18 ~ 平成21.11.28
4代	松岡 正	平成21.11.29 ~ 平成23.8.10
5代	岡本 操	平成23.8.23 ~ 現在

(2) 町議会正副議長

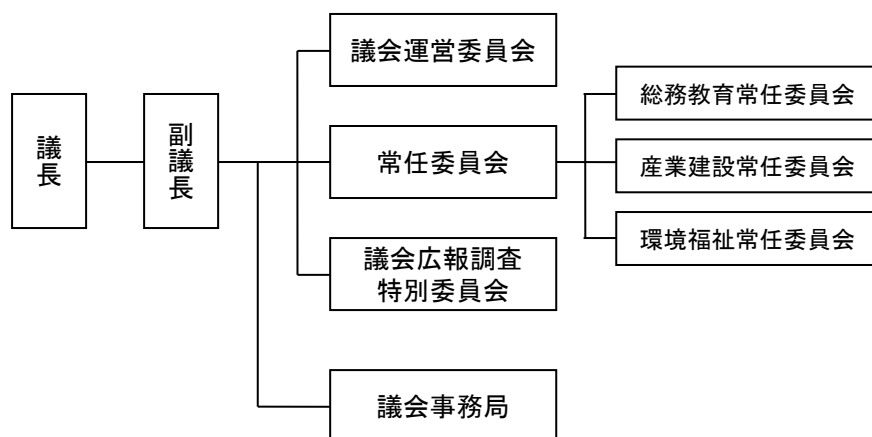
議長

歴代	氏名	就任期間
初代	小林 俊之	平成17.11.22 ~ 平成19.11.21
2代	田村 昭	平成19.11.22 ~ 平成21.11.12
3代	岡坂 峰雄	平成21.11.20 ~ 平成23.11.20
4代	小林 俊之	平成23.11.21 ~ 平成25.11.12
5代	西村 敏弘	平成25.11.19 ~ 現在

副議長

歴代	氏名	就任期間
初代	西脇 明	平成17.11.22 ~ 平成19.11.21
2代	田中 要	平成19.11.22 ~ 平成21.11.12
3代	西村 銀三	平成21.11.20 ~ 平成25.11.12
4代	中井 勝	平成25.11.19 ~ 現在

●町議会の構成



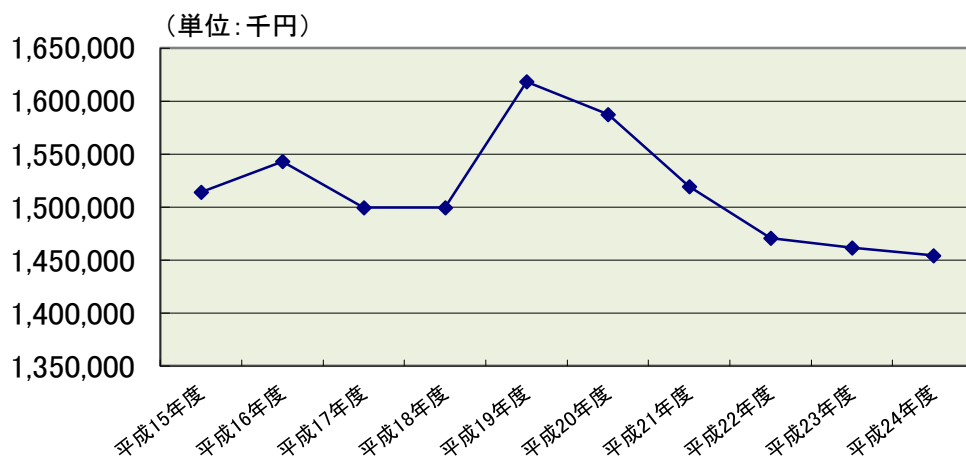
●新温泉町議会議員名簿 (平成25年11月13日～現在)

氏名
池田 宜広
岩本 修作
植田 光隆
岡坂 峰雄
小林 一義
小林 俊之
高橋 邦夫
谷口 功
谷田 一富
中井 勝
中井 次郎
中村 茂
西村 銀三
西村 敏弘
宮本 泰男
宮脇 諭

〔定数16〕
〔50音順〕

6 町 税

(1) 町税収入の実績



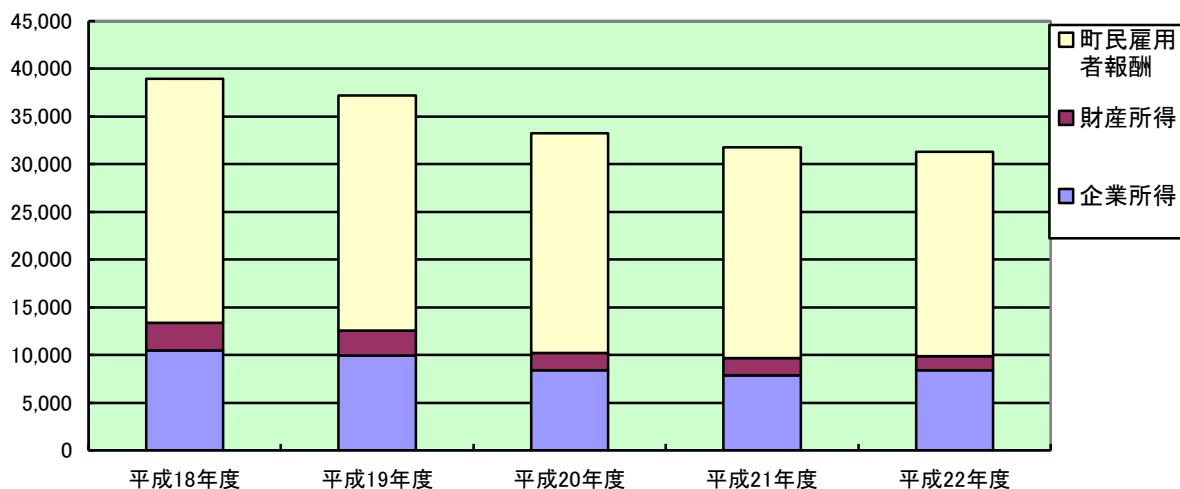
(単位：千円)

	町民税 (個人)	町民税 (法人)	固定資 産税	軽自動 車税	町たばこ 税	特別土地 保有税	入湯税	合計
平成	450,098	82,479	807,879	37,307	95,688	0	40,619	1,514,070
15年度	29.7	5.4	53.4	2.5	6.3	0.0	2.7	100.0
平成	441,448	78,516	851,549	37,734	96,420	0	37,437	1,543,104
16年度	28.6	5.1	55.2	2.4	6.3	0.0	2.4	100.0
平成	432,030	75,912	823,712	39,095	94,227	0	34,452	1,499,428
17年度	28.8	5.1	54.9	2.6	6.3	0.0	2.3	100.0
平成	461,445	76,474	791,013	39,785	91,963	0	29,027	1,489,707
18年度	31.0	5.1	53.1	2.7	6.2	0.0	1.9	100.0
平成	576,865	74,474	806,265	40,411	87,773	0	32,656	1,618,444
19年度	35.7	4.6	49.8	2.5	5.4	0.0	2.0	100.0
平成	559,652	54,742	816,042	40,668	80,059	0	36,231	1,587,394
20年度	35.3	3.4	51.4	2.6	5.0	0.0	2.3	100.0
平成	524,849	53,957	792,991	40,688	73,323	0	33,540	1,519,348
21年度	34.5	3.6	52.2	2.7	4.8	0.0	2.2	100.0
平成	479,438	69,050	779,864	40,963	72,646	0	28,713	1,470,674
22年度	32.6	4.7	53.0	2.8	4.9	0.0	2.0	100.0
平成	461,133	61,050	788,923	40,916	81,076	0	28,400	1,461,498
23年度	31.6	4.2	54.0	2.8	5.5	0.0	1.9	100.0
平成	486,100	64,859	750,080	41,284	77,601	0	34,210	1,454,134
24年度	33.4	4.5	51.6	2.8	5.3	0.0	2.4	100.0

※各年度の上段は収入実績額、下段は構成比

(2) 町民所得（分配）

（単位：百万円）



（単位：百万円）

	平成 18 年	平成 19 年	平成 20 年	平成 21 年	平成 22 年
町民所得（分配） 総計	38,986	37,192	33,216	31,761	31,322
町民雇用者報酬	25,612	24,620	22,981	22,093	21,440
賃金・俸給	21,825	20,962	19,752	18,870	18,242
雇主の現実社会負担	2,545	2,435	2,298	2,234	2,360
雇主の帰属社会負担	1,242	1,223	931	989	838
財産所得	2,900	2,617	1,858	1,786	1,495
一般政府	▲689	▲741	▲929	▲903	▲958
対家計民間非営利団体	63	66	59	63	62
家計	3,526	3,292	2,728	2,626	2,391
利子	1,165	1,305	1,059	1,004	910
配当	1,017	836	676	622	532
保険契約者に帰属する財産所得	946	818	659	655	640
賃貸料	398	333	334	345	309
企業所得	10,474	9,955	8,377	7,882	8,387
民間法人企業	2,300	2,046	1,333	1,345	1,888
公的企業	98	234	▲100	▲335	▲310
個人企業	8,076	7,675	7,144	6,872	6,809
農林水産業	146	356	482	414	539
その他の産業	3,185	2,912	2,555	2,465	2,602
持ち家	4,745	4,407	4,107	3,993	3,668

資料：兵庫県統計課「平成 22 年度市町民経済計算」

7 決算

(1) 平成 24 年度一般会計

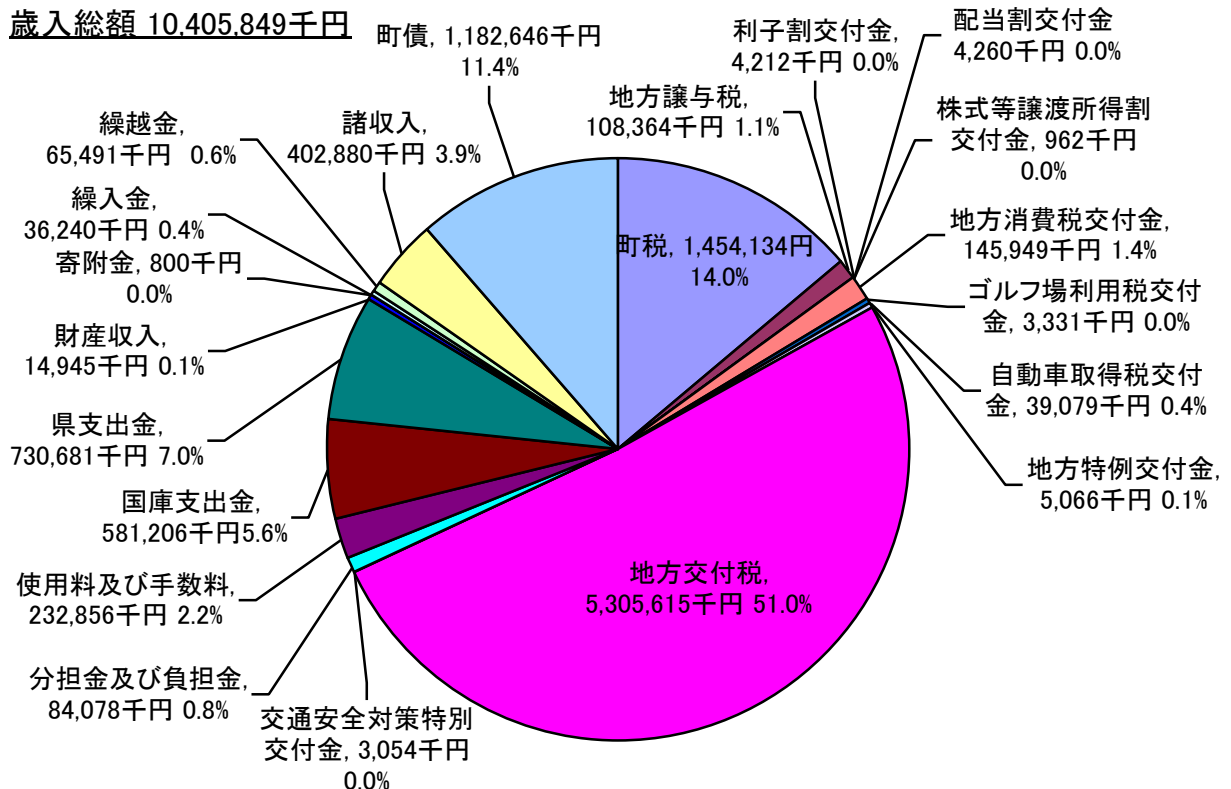
ア 歳入

(平成24年4月～平成25年3月)

(単位:千円、%)

	決算額	構成比
1 町税	1,454,134	14.0
2 地方譲与税	108,364	1.1
3 利子割交付金	4,212	0.0
4 配当割交付金	4,260	0.0
5 株式等譲渡所得割交付金	962	0.0
6 地方消費税交付金	145,949	1.4
7 ゴルフ場利用税交付金	3,331	0.0
8 自動車取得税交付金	39,079	0.4
9 地方特例交付金	5,066	0.1
10 地方交付税	5,305,615	51.0
11 交通安全対策特別交付金	3,054	0.0
12 分担金及び負担金	84,078	0.8
13 使用料及び手数料	232,856	2.2
14 国庫支出金	581,206	5.6
15 県支出金	730,681	7.0
16 財産収入	14,945	0.1
17 寄附金	800	0.0
18 繰入金	36,240	0.4
19 繰越金	65,491	0.6
20 諸収入	402,880	3.9
21 町債	1,182,646	11.4
合計	10,405,849	100.0

歳入総額 10,405,849千円



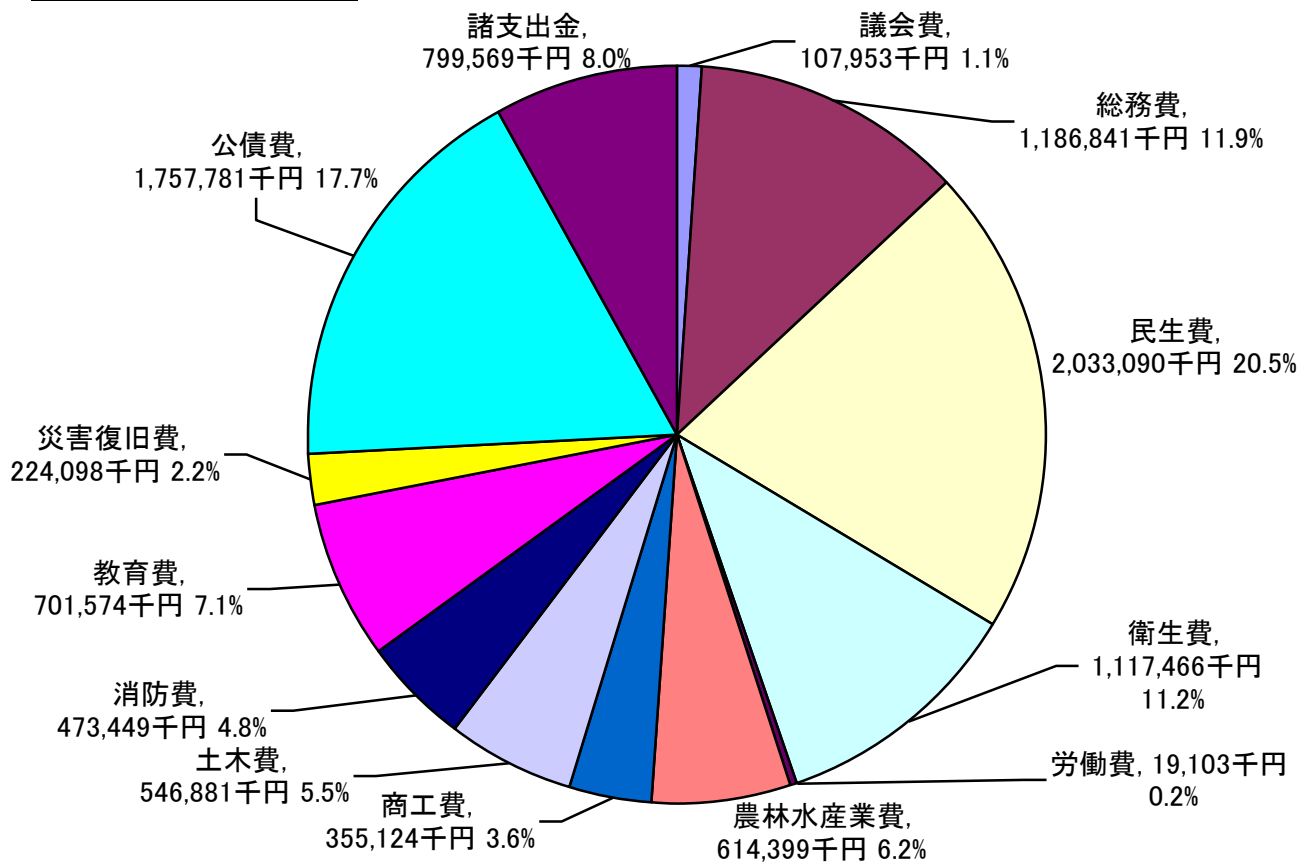
イ 歳 出

(平成24年4月～平成25年3月)

(単位:千円、%)

	決算額	構成比
1 議会費	107,953	1.1
2 総務費	1,186,841	11.9
3 民生費	2,033,090	20.5
4 衛生費	1,117,466	11.2
5 労働費	19,103	0.2
6 農林水産業費	614,399	6.2
7 商工費	355,124	3.6
8 土木費	546,881	5.5
9 消防費	473,449	4.8
10 教育費	701,574	7.1
11 災害復旧費	224,098	2.2
12 公債費	1,757,781	17.7
13 諸支出金	799,569	8.0
合計	9,937,328	100.0

歳出総額 9,937,328千円



(2) 平成 24 年度特別会計

(平成 24 年 4 月～平成 25 年 3 月)

(単位：千円)

	歳入総額	歳出総額	差引額
国民健康保険事業(事業勘定)	1,935,959	1,866,624	69,335
国民健康保険事業(照来診療施設勘定)	44,946	44,946	0
国民健康保険事業(八田診療施設勘定)	39,404	39,403	1
国民健康保険事業(歯科診療施設勘定)	63,068	63,068	0
後期高齢者医療特別会計	200,991	198,409	2,582
介護保険事業	1,577,283	1,559,200	18,083
浜坂地区残土処分場事業	69,779	46,715	23,064
温泉地区残土処分場事業	33,186	25,507	7,679
コミュニティ・プラント事業	100,071	99,281	790
簡易水道事業	49,206	37,306	11,900
七釜温泉配湯事業	9,620	6,232	3,388
下水道事業	871,243	867,586	3,657
合計	4,994,756	4,854,277	140,479

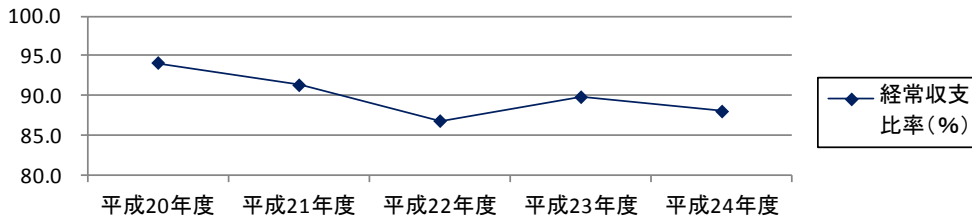
(3) 企業会計

(単位：千円)

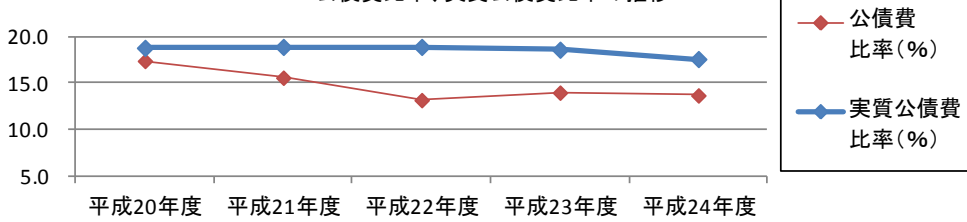
		浜坂温泉配湯 事業会計		水道事業 会計		公立浜坂病院 事業会計	
		収入	支出	収入	支出	収入	支出
平成 20 年度	収益収支	45,410	40,674	271,715	306,099	1,197,170	1,361,105
	資本収支	1,445	2,441	1,636	110,846	188,260	188,098
平成 21 年度	収益収支	44,405	41,345	317,003	319,675	1,095,470	1,262,389
	資本収支	242	1,450	70,311	202,152	223,793	222,124
平成 22 年度	収益収支	50,180	39,234	346,030	326,368	1,215,858	1,348,336
	資本収支	2,802	4,410	273,507	385,442	217,138	215,830
平成 23 年度	収益収支	45,210	36,447	340,868	355,039	1,194,810	1,332,213
	資本収支	1,639	18,969	38,632	167,080	202,029	201,794
平成 24 年度	収益収支	43,555	37,669	345,888	355,613	1,145,347	1,296,045
	資本収支	0	36,731	112,897	271,121	149,467	149,377

(4) 普通会計の財政構造

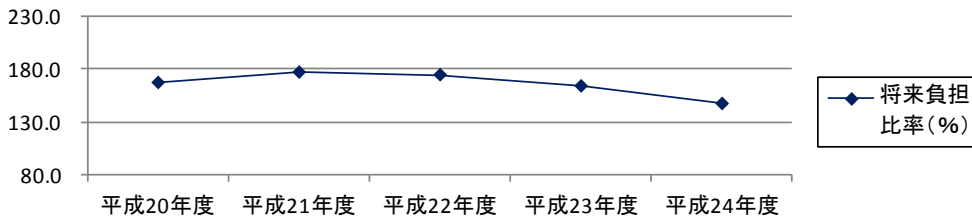
経常収支比率の推移



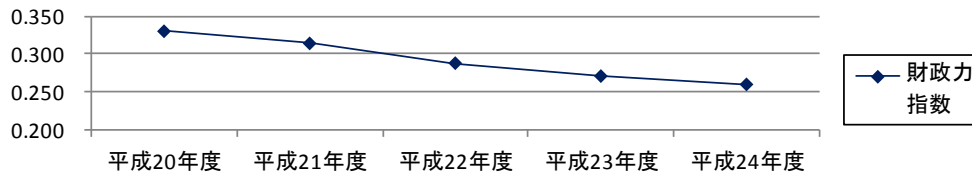
公債費比率、実質公債費比率の推移



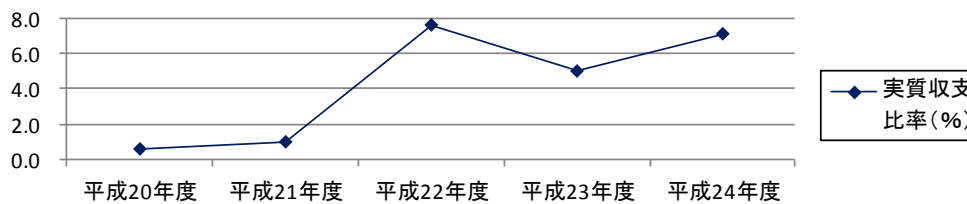
将来負担比率の推移



財政力指数の推移



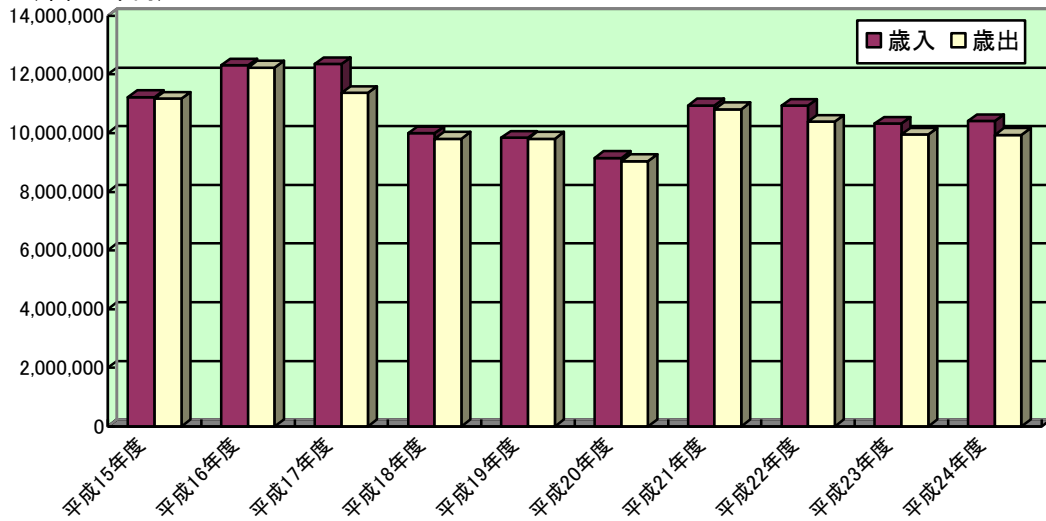
実質収支比率の推移



年度区分	経常収支比率 (%)	公債費比率 (%)	実質公債費比率 (%)	将来負担比率 (%)	財政力指数	実質収支比率 (%)
平成20年度	94.1	17.4	18.8	167.0	0.330	0.6
平成21年度	91.3	15.6	18.9	176.8	0.314	1.0
平成22年度	86.8	13.2	18.9	174.3	0.288	7.6
平成23年度	89.8	14.0	18.6	163.8	0.271	5.0
平成24年度	88.0	13.7	17.6	147.2	0.260	7.1

(5) 一般会計年度別決算の推移

(単位：千円)

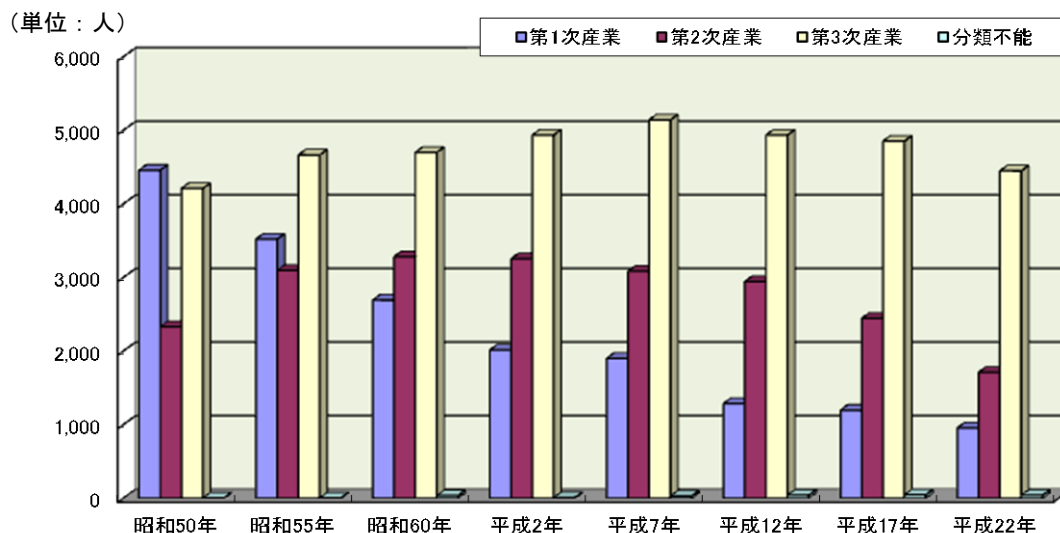


(単位：千円)

		旧 浜 坂 町	旧 温 泉 町	新 温 泉 町	合 計
平成 15 年度	歳 入	5,251,643	5,981,370		11,233,013
	歳 出	5,226,438	5,942,476		11,168,914
平成 16 年度	歳 入	5,518,963	6,788,955		12,307,918
	歳 出	5,485,286	6,736,279		12,221,565
平成 17 年度	歳 入	2,401,232	2,893,920	7,051,783	12,346,935
	歳 出	2,311,080	2,402,410	6,655,319	11,368,809
平成 18 年度	歳 入			9,992,921	9,992,921
	歳 出			9,813,211	9,813,211
平成 19 年度	歳 入			9,837,377	9,837,377
	歳 出			9,809,727	9,809,727
平成 20 年度	歳 入			9,145,839	9,145,839
	歳 出			9,034,212	9,034,212
平成 21 年度	歳 入			10,945,566	10,945,566
	歳 出			10,817,334	10,817,334
平成 22 年度	歳 入			10,928,706	10,928,706
	歳 出			10,384,078	10,384,078
平成 23 年度	歳 入			10,316,413	10,316,413
	歳 出			9,948,922	9,948,922
平成 24 年度	歳 入			10,405,849	10,405,849
	歳 出			9,937,328	9,937,328

8 産 業

(1) 産業別就業者数



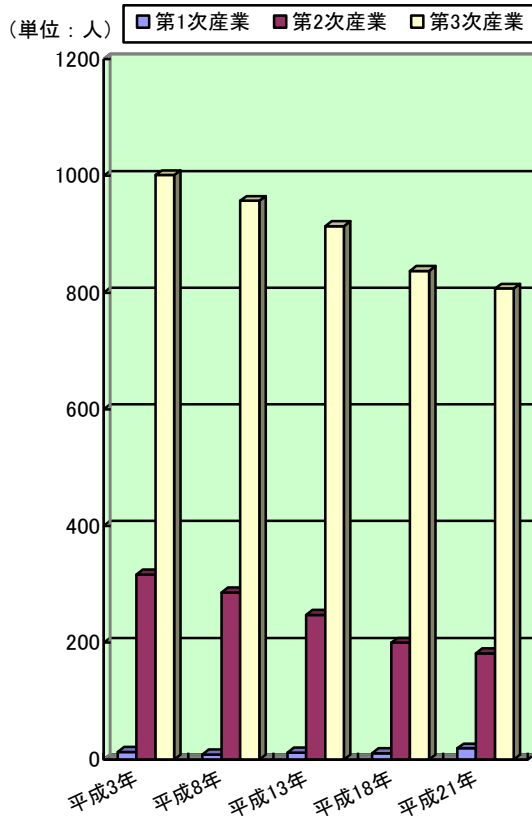
(単位：人)

	昭和50年	昭和55年	昭和60年	平成2年	平成7年	平成12年	平成17年	平成22年
第1次産業	4,460	3,524	2,694	2,015	1,902	1,289	1,198	958
農業	3,923	2,985	2,226	1,623	1,533	997	918	679
林業・狩猟業	56	59	43	28	28	13	8	45
漁業水産養殖業	481	480	425	364	341	279	272	234
第2次産業	2,333	3,097	3,285	3,256	3,086	2,947	2,446	1,713
鉱業	3	0	0	3	4	1	3	2
建設業	1,105	1,440	1,383	1,401	1,544	1,604	1,353	907
製造業	1,225	1,657	1,902	1,852	1,538	1,342	1,090	804
第3次産業	4,212	4,667	4,701	4,936	5,144	4,937	4,853	4,450
電気・ガス・水道業	23	30	21	17	20	34	14	17
運輸・通信業	460	454	462	386	342	319	200	223
卸売業・小売業	1,402	1,565	1,498	1,652	1,671	1,467	1,234	1,094
金融・保険業	147	159	147	143	155	151	111	125
不動産業	3	8	2	6	4	9	16	15
サービス業	1,884	2,135	2,178	2,328	2,560	2,583	2,890	2,666
公務(他に分類されないもの)	293	316	393	404	392	374	388	310
分類不能	6	6	37	10	34	44	48	42
総数	11,011	11,294	10,717	10,217	10,166	9,217	8,545	7,163

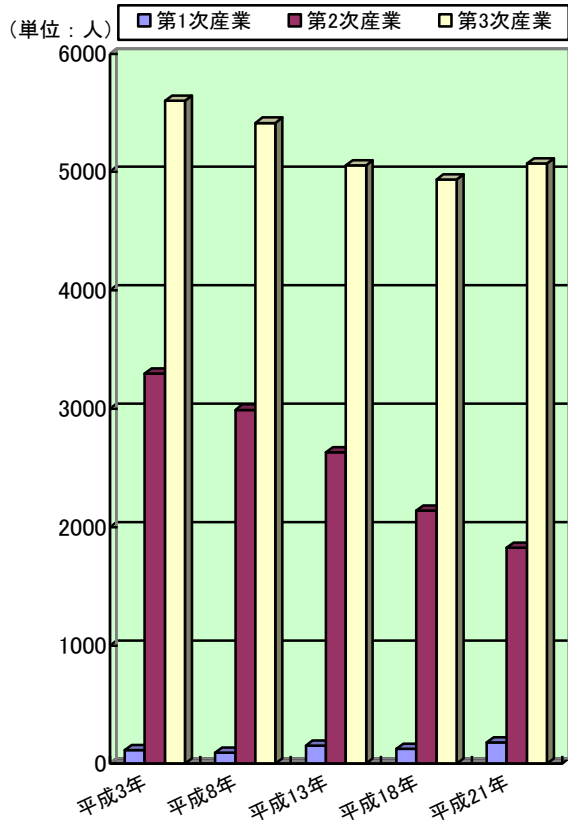
資料：国勢調査

(2) 産業別事業所数と従業者数

産業別事業所数



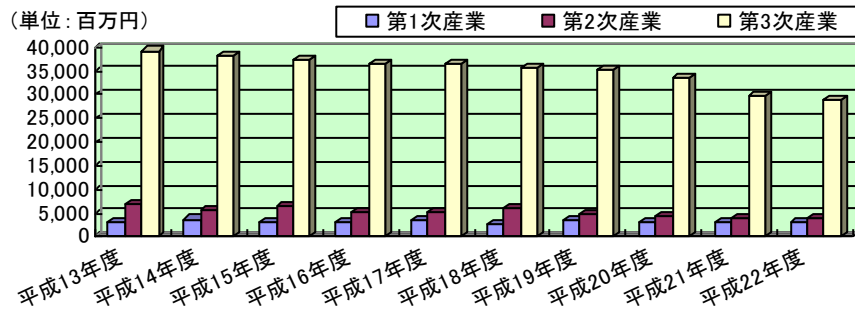
産業別従業者数



	平成3年		平成8年		平成13年		平成18年		平成21年	
	事業所	従業者	事業所	従業者	事業所	従業者	事業所	従業者	事業所	従業者
第1次産業	13	117	9	93	12	156	11	129	19	180
第2次産業	317	3,296	286	2,992	248	2,630	200	2,139	182	1,826
鉱業・採石業・砂利採取業	1	3	0	0	0	0	0	0	0	0
建設業	174	1,545	163	1,427	155	1,337	139	1,254	129	1,096
製造業	142	1,748	123	1,565	93	1,293	61	885	53	730
第3次産業	1,001	5,602	957	5,416	914	5,054	837	4,939	807	5,072
電気・ガス・熱供給・水道業	3	14	3	14	3	19	1	8	0	0
情報通信業	36	319	33	261	4	20	3	11	5	24
運輸業・郵便業	19	134	19	131	19	134	19	131	22	169
卸売業・小売業	502	2,007	465	1,824	346	1,480	301	1,437	272	1,447
金融業・保険業	12	136	12	126	11	108	9	86	10	90
不動産業・物品賃貸業	11	20	8	16	34	39	30	41	38	63
学術研究・専門技術サービス業	—	—	—	—	—	—	—	—	27	189
宿泊業・飲食サービス業	—	—	—	—	138	964	131	762	134	935
生活関連サービス業・娯楽業	—	—	—	—	—	—	—	—	90	271
教育・学習支援業	416	2,768	415	2,830	51	372	36	318	31	283
医療・福祉	—	—	—	—	54	605	56	720	54	726
複合サービス事業	—	—	—	—	28	284	22	177	19	160
サービス業(他に分類されないもの)	—	—	—	—	206	704	210	944	87	426
公務	21	338	21	345	20	325	19	304	18	289
総数	1,331	9,015	1,252	8,501	1,174	7,840	1,048	7,207	1,008	7,078

資料：平成3～18年は事業所・企業統計調査、平成21年は経済センサス

(3) 町内総生産

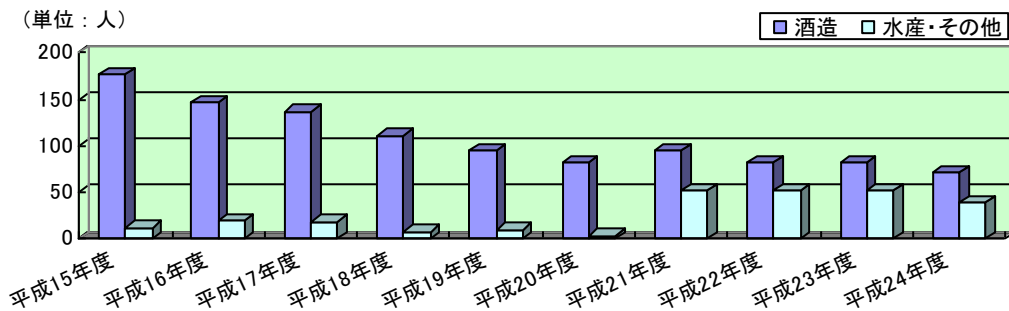


(単位：百万円)

	総数	第1次産業			第2次産業			第3次産業										輸入品税等
		農業	林業	水産業	鉱業	製造業	建設業	電気水道	ガス	小売業	卸売業	保険業	金融業	不動産業	運輸業	情報業	サービス	
平成13年度	49,437	3,127	843	111	2,173	7,022	153	4,364	2,505	39,181	1,247	4,270	1,864	11,446	2,444	13,219	4,691	107
平成14年度	47,854	3,741	871	96	2,774	5,696	149	4,313	1,234	38,284	1,077	4,305	2,017	11,229	2,378	12,766	4,512	133
平成15年度	47,340	3,125	873	132	2,120	6,610	116	3,894	2,600	37,459	1,027	3,973	2,170	11,131	2,324	12,403	4,431	146
平成16年度	46,773	3,232	751	96	2,385	6,465	124	3,719	2,622	36,940	938	3,798	2,160	11,241	2,269	12,141	4,393	136
平成17年度	45,663	3,720	873	115	2,732	5,187	117	3,484	1,586	36,570	990	3,601	2,104	11,312	1,072	11,163	4,406	186
平成18年度	44,707	2,866	789	99	1,978	5,928	81	3,648	2,199	35,751	963	3,463	1,883	10,889	1,096	11,245	4,448	162
平成19年度	43,692	3,534	775	112	2,647	4,739	76	3,397	1,266	35,275	936	3,464	1,890	10,257	1,078	11,186	4,510	144
平成20年度	41,235	3,125	855	126	2,144	4,281	99	3,180	1,002	33,615	930	3,381	1,621	9,564	945	10,823	4,440	214
平成21年度	37,075	3,169	827	119	2,223	4,038	48	3,092	898	29,756	938	3,254	1,471	8,858	953	9,634	4,251	112
平成22年度	36,249	3,026	942	119	1,965	4,117	66	3,186	865	28,973	918	3,289	1,431	7,989	1,033	9,674	4,243	133

資料：兵庫県統計課「平成22年度市町民経済計算」

(4) 季節就労者数の推移



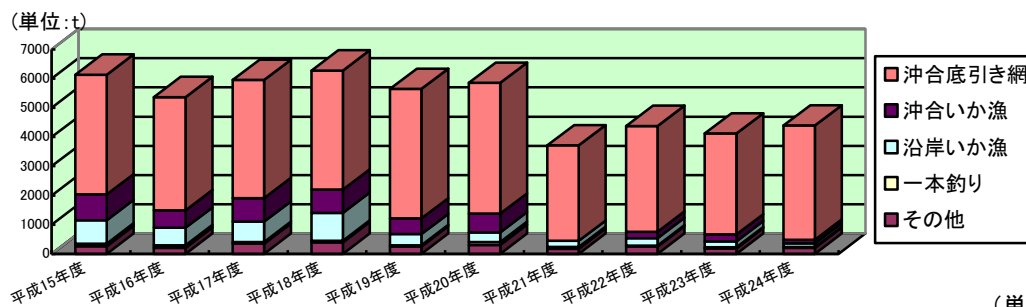
(単位：人)

	新温泉町			浜坂地域			温泉地域		
	酒造	水産・その他	合計	酒造	水産・その他	合計	酒造	水産・その他	合計
平成15年度	177	11	188	31	7	38	146	4	150
平成16年度	146	19	165	22	16	38	124	3	127
平成17年度	137	18	155	21	14	35	116	4	120
平成18年度	111	7	118	18	7	25	93	0	93
平成19年度	95	9	104	18	6	24	77	3	80
平成20年度	82	3	85	17	3	20	65	0	65
平成21年度	94	51	145	20	14	34	74	37	111
平成22年度	82	52	134	19	22	41	63	30	93
平成23年度	71	38	109	16	19	35	55	19	74
平成24年度	61	32	93	15	18	33	46	14	60

資料：公共職業安定所

(5) 漁獲量・漁獲高の推移

ア 漁獲量



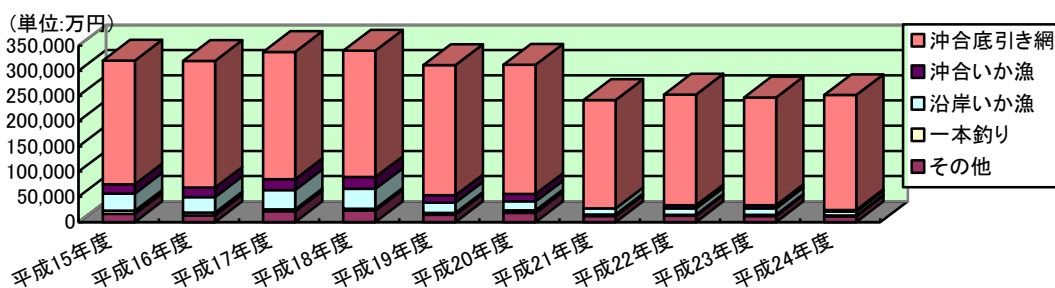
(単位:t)

	平成 15年度	平成 16年度	平成 17年度	平成 18年度	平成 19年度	平成 20年度	平成 21年度	平成 22年度	平成 23年度	平成 24年度
総数	6,133	5,363	5,949	6,273	5,645	5,850	3,716	4,380	4,119	4,395
沖合底引き網	4,096	3,870	4,036	4,074	4,433	4,470	3,269	3,620	3,455	3,909
沖合いか漁	884	597	809	791	537	640	0(※)	222	233	126
沿岸いか漁	801	596	695	955	374	332	210	251	206	120
一本釣り	89	91	62	54	49	99	60	35	36	28
その他	263	209	347	399	252	309	177	252	189	212

※韓国船の漁網回収により、沖合いか漁はしていない

資料: 浜坂漁業協同組合

イ 漁獲高



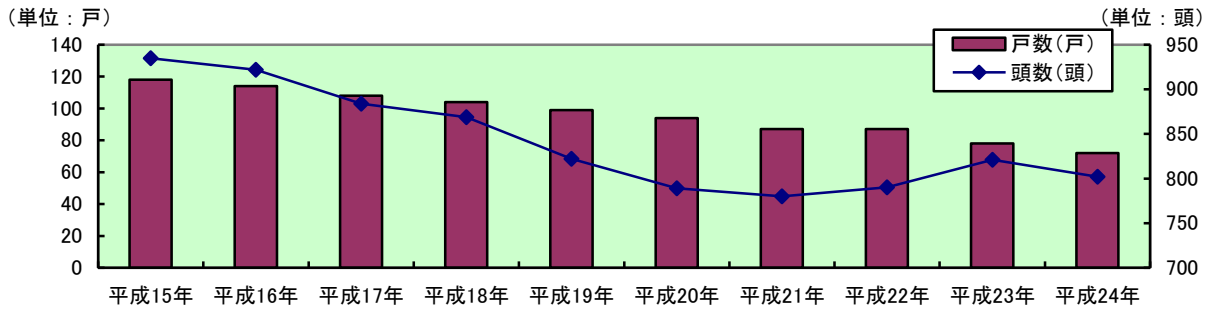
(単位:万円)

	平成 15年度	平成 16年度	平成 17年度	平成 18年度	平成 19年度	平成 20年度	平成 21年度	平成 22年度	平成 23年度	平成 24年度
総数	320,284	319,893	337,489	339,844	311,540	311,879	242,050	253,059	247,120	251,999
沖合底引き網	245,510	251,808	252,344	250,656	258,663	256,362	214,732	219,862	213,588	227,824
沖合いか漁	18,293	18,867	21,929	23,588	14,165	14,694	0(※)	6,430	6,580	3,485
沿岸いか漁	34,079	30,196	37,784	38,963	20,337	17,567	12,409	12,253	12,322	7,625
一本釣り	6,402	5,882	4,323	4,110	4,062	5,026	3,292	2,314	2,639	2,043
その他	16,000	13,140	21,109	22,527	14,313	18,230	11,617	12,200	11,991	11,022

※韓国船の漁網回収により、沖合いか漁はしていない

資料: 浜坂漁業協同組合

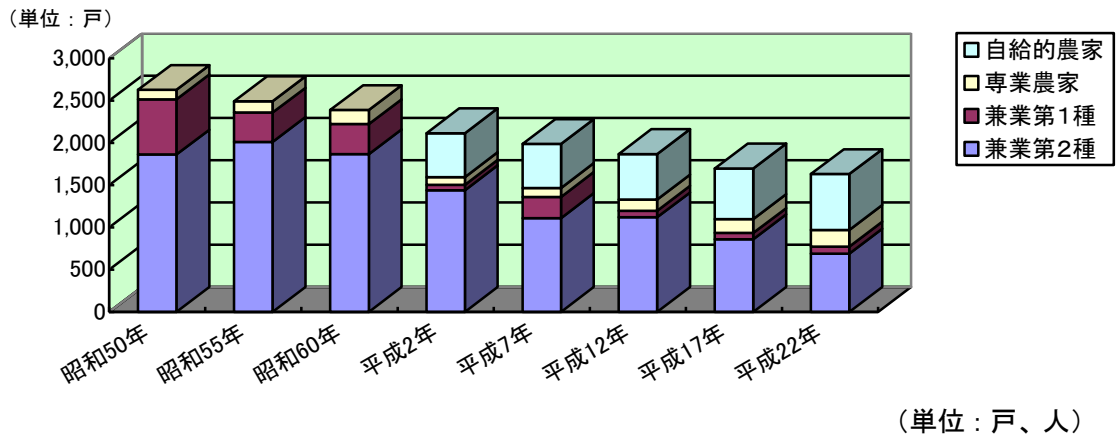
(6) 繁殖和牛飼育頭数、戸数の推移



	平成15年	平成16年	平成17年	平成18年	平成19年	平成20年	平成21年	平成22年	平成23年	平成24年
戸数(戸)	118	114	108	104	99	94	87	87	78	72
頭数(頭)	935	922	884	869	822	789	780	790	821	802

資料：兵庫県農林水産統計年報

(7) 農家戸数の推移



(単位：戸、人)

	昭和50年	昭和55年	昭和60年	平成2年	平成7年	平成12年	平成17年	平成22年
農家戸数計	2,626	2,493	2,388	2,114	1,987	1,867	1,698	1,631
自給的農家	—	—	—	519	521	537	600	660
販売農家								
専業農家	111	135	167	92	105	132	164	197
兼業第1種	653	348	356	63	252	78	74	85
兼業第2種	1,862	2,010	1,865	1,440	1,109	1,120	860	689
農家人口	12,049	11,256	10,488	9,322	8,485	8,047	6,654	—(※)
販売農家人口	—	—	—	5,728	6,503	5,965	4,624	3,808

資料：農林業センサス

※平成22年から農家人口の調査が行われていません。

(8) 規模別農家数（販売農家）

(単位：人)

30a 未満	30～50a	50～100a	100～200a	200a 以上	計
7	384	444	115	21	971

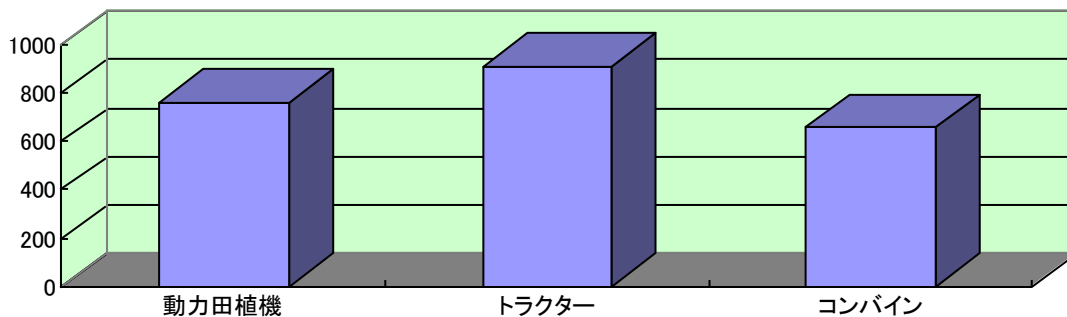
資料：2010年世界農林業センサス

(9) 農作物作付面積（販売農家）

作物名	農家数（戸）	作付面積（a）
水稲	810	37,903
麦類	1	非公表
雑穀	10	123
いも類	38	112
まめ類	140	1,247
工芸作物類	4	24
花き類	28	474
野菜類	72	715
育苗・苗木類	—	—
その他の作物	7	非公表

資料：2010年世界農林業センサス

(10) 農用機械等の保有台数



（単位：台）

動力田植機	トラクター	コンバイン
761	908	656

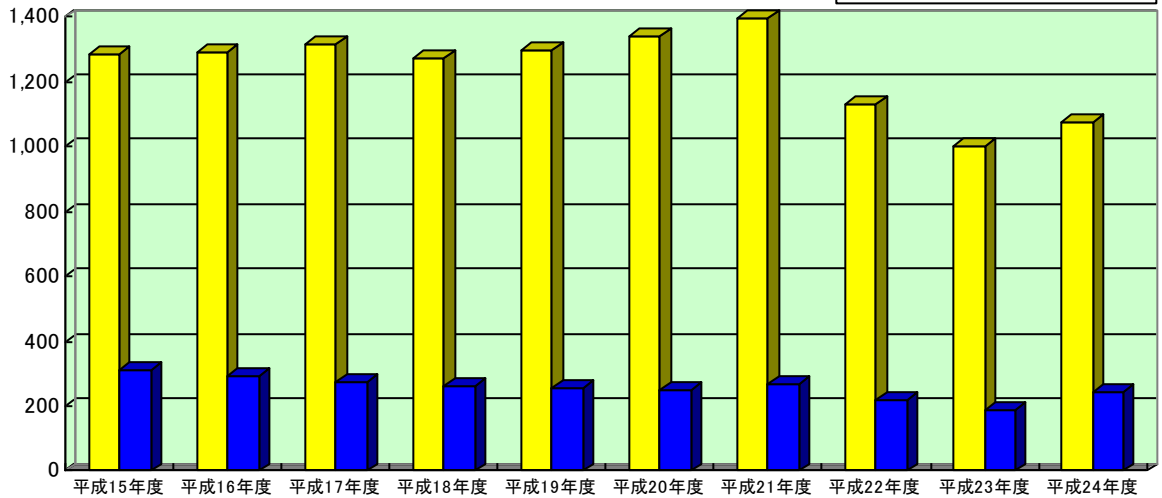
資料：2010年世界農林業センサス

※2010年世界農林業センサスから調査項目が変更になりました。

(11) 観光客入り込み数の推移

ア 総入込客数

単位：千人



資料：兵庫県観光客動態調査報告書

(単位：千人)

	平成 15年度	平成 16年度	平成 17年度	平成 18年度	平成 19年度	平成 20年度	平成 21年度	平成 22年度	平成 23年度	平成 24年度
総入込客数	1,288	1,292	1,315	1,271	1,299	1,344	1,396	1,130	1,003	1,079
うち宿泊客数	314	293	272	260	259	252	266	216	190	245

イ 目的別入込客数

(単位：千人)

	スキー	温泉	社寺 参拝	祭り	自然 観賞	施設 見学	登山・ハ イキン グ・キャ ンプ	公園・ 遊園 地	海水 浴ヨッ ト	テニ スな ど	釣り・ 潮干 狩り	ツーリ ズム 施設	その他	合計
平成15年度	5	610	8	71	14	82	1	271	29	10	8	42	137	1,288
平成16年度	9	534	7	83	14	102	6	311	33	10	7	43	133	1,292
平成17年度	10	569	8	79	14	112	6	300	25	8	7	40	137	1,315
平成18年度	0	563	6	93	12	118	12	255	26	10	7	41	128	1,271
平成19年度	7	548	10	103	16	108	10	285	21	8	9	43	131	1,299
平成20年度	4	615	10	103	14	102	9	276	19	9	9	44	130	1,344
平成21年度	4	636	10	118	15	102	5	301	17	10	9	41	128	1,396
平成22年度	—	604	—	113	14	104	—	279	—	—	—	16	—	1,130
平成23年度	—	522	—	73	19	96	—	277	—	—	—	16	—	1,003
平成24年度	—	582	—	93	10	118	—	256	—	—	—	20	—	1,079

資料：兵庫県観光客動態調査報告書

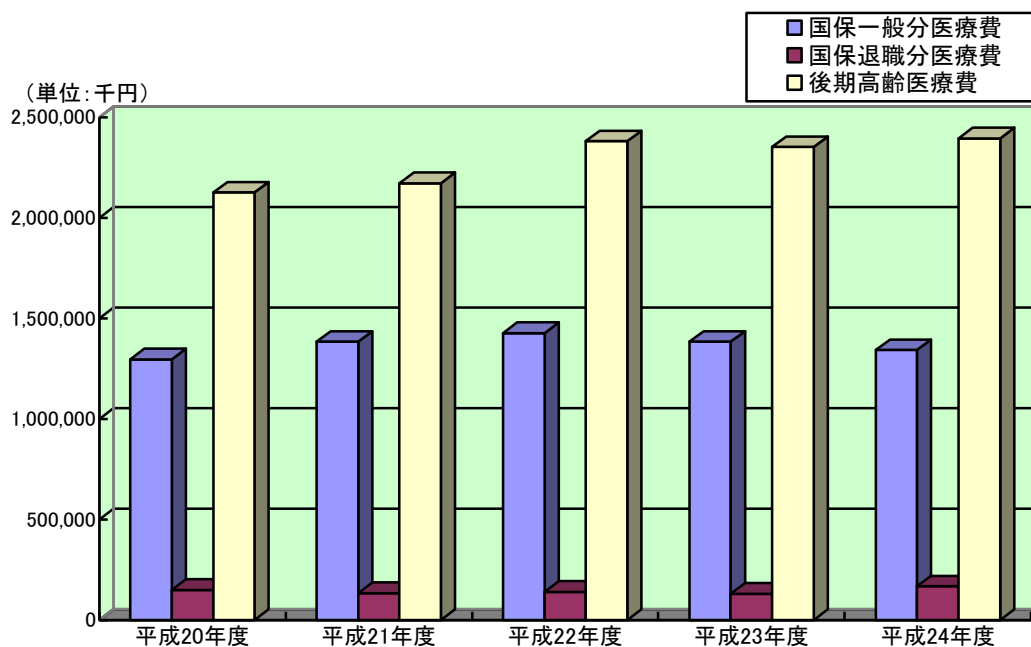
※平成 22 年度から兵庫県の集計方法が変更になり、一万人未満の施設が集計対象から除外されました。

9 保健・医療・福祉

(1) 国民健康保険加入状況（平成25年9月30日現在）

加入世帯数		加入人口		保険税		
実数（世帯）	総世帯との比率（％）	実数（人）	総人口との比率（％）	調定額（円）	一世帯当り（円）	一人当り（円）
2,402	41.00	4,298	26.69	336,228,400	139,979	78,229

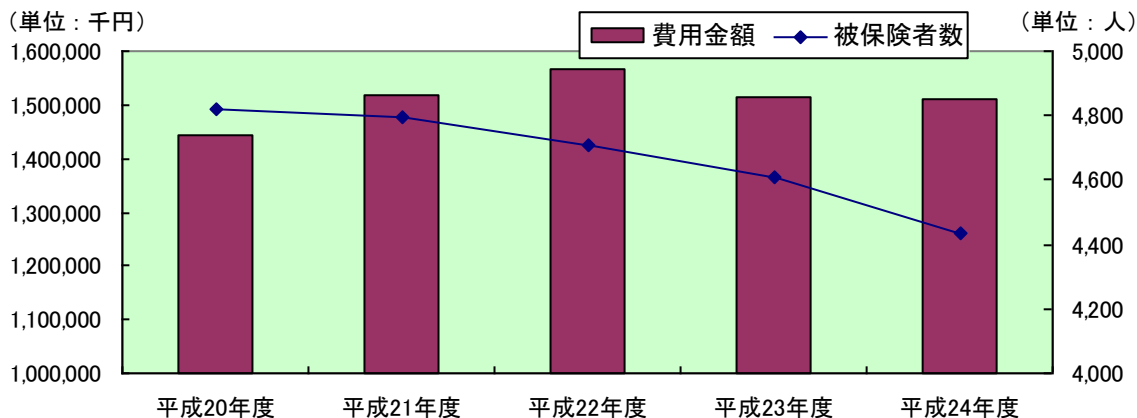
(2) 制度別医療費の推移



(単位：円)

	国保一般分 医療費	被保険者 一人当り	国保退職分 医療費	被保険者 一人当り	後期高齢 医療費	被保険者 一人当り
平成20年度	1,295,359,788	292,935	149,745,730	375,303	2,125,377,657	685,827
平成21年度	1,384,012,727	311,785	133,204,185	372,079	2,172,790,854	694,404
平成22年度	1,426,285,141	329,472	139,506,817	366,160	2,380,004,377	749,608
平成23年度	1,383,298,849	332,924	130,473,096	286,125	2,351,715,725	729,384
平成24年度	1,342,769,447	337,719	167,638,444	366,023	2,395,222,465	738,354

(3) 国民健康保険被保険者と医療給付の推移



	世帯数 (平均)	被保険者数 (平均)	受診件数 (件)	費用金額 (千円)	1件当り 費用額(円)	被保険者一人当り 費用額(円)
平成20年度	2,641	4,821	61,206	1,445,106	23,611	299,752
平成21年度	2,560	4,797	61,321	1,517,217	24,742	316,285
平成22年度	2,556	4,710	61,173	1,565,792	25,596	332,440
平成23年度	2,513	4,611	60,058	1,513,772	25,205	328,296
平成24年度	2,446	4,434	59,533	1,510,408	25,371	340,642

(4) 医療施設・医療従事者数

ア. 医療施設

		平成19年	平成20年	平成21年	平成22年	平成23年
病院	施設数(施設)	3	3	3	3	3
	病床数(床)	280	280	280	280	280
一般診療所(施設)		13	12	12	12	13
歯科診療所(施設)		6	7	7	7	7
薬局(所)		7	6	6	6	6

イ. 医療従事者数

(単位:人)

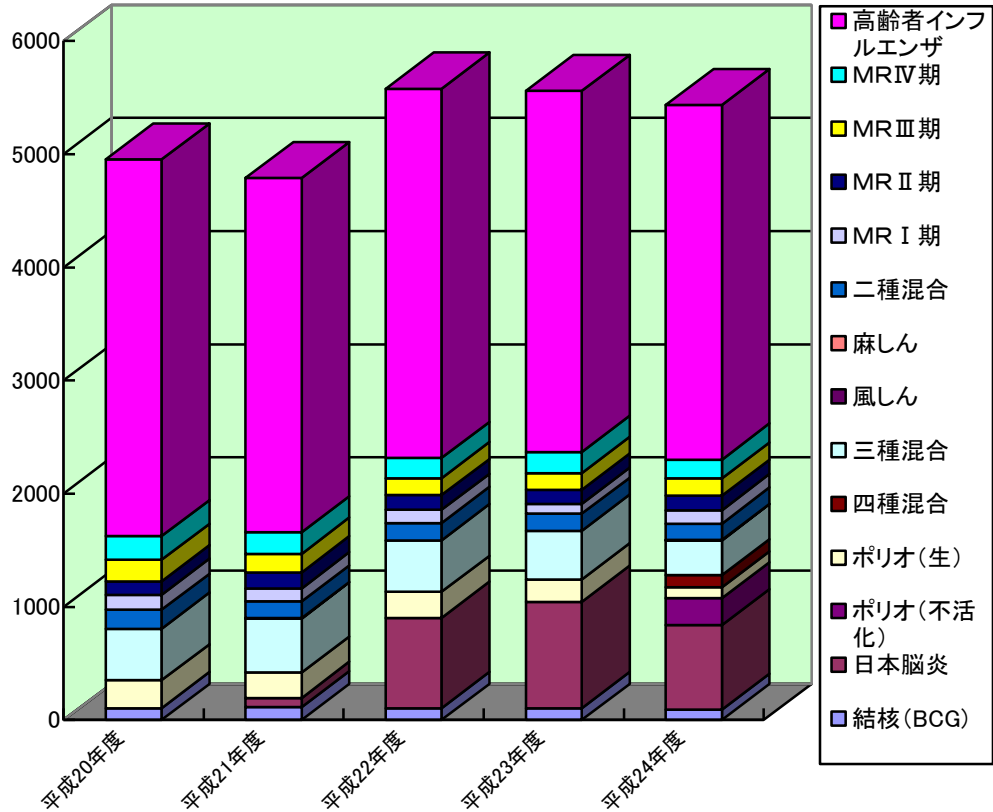
	平成19年	平成20年	平成21年	平成22年	平成23年
医師	20	17	17	14	14
歯科医師	7	7	7	6	6
薬剤師	18	18	18	15	15
保健師	11	9	9	5	5
助産師	0	0	0	0	0
看護師	81	78	78	59	59
准看護師	57	60	60	51	51

- (注) 1 医師・歯科医師・薬剤師数は従業地(各年12月末現在)により、保健師・助産師・看護師・准看護師数は業務従事者届(各年12月末現在)により2年毎に調査を実施しており、最新の数値は平成22年12月末現在です。
 2 病院、一般診療所、歯科診療所数は医療施設調査(各年10月1日現在)です。
 3 薬局数は年度末(3月31日)現在です。

資料: 兵庫県統計書

(5) 予防接種（注射）実施状況

(単位：人)



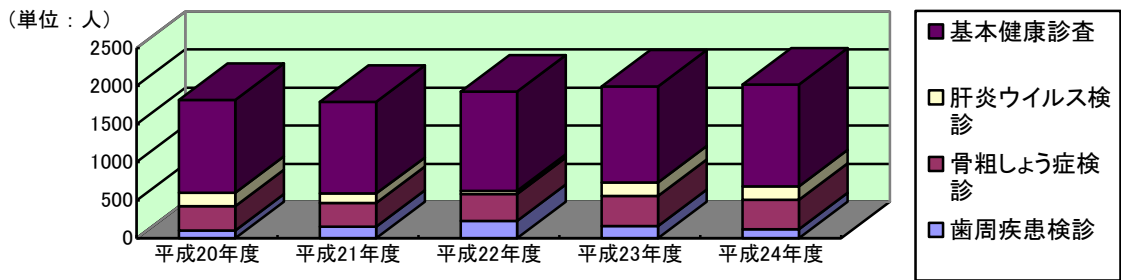
(単位：人)

	結核 (BCG)	日本 脳炎	ポリオ (不活化)	ポリオ (生)	四種 混合	三種 混合	風しん	麻しん	二種 混合	MR Ⅰ期	MR Ⅱ期	MR Ⅲ期	MR Ⅳ期	高齢者 インフルエンザ	合計
平成 20年度	107	—	—	246	—	456	—	—	166	131	119	191	209	3,328	4,832
平成 21年度	114	82	—	225	—	477	2	—	149	116	139	164	192	3,128	4,788
平成 22年度	106	799	—	227	—	457	—	—	152	117	130	148	180	3,260	5,576
平成 23年度	106	939	—	199	—	428	—	—	152	88	122	149	187	3,188	5,558
平成 24年度	92	747	237	96	107	310	1	1	143	121	127	152	166	3,132	5,432

※日本脳炎は平成17年6月から平成21年9月まで国の方針で一時中止していました。

※ポリオ（不活化）は平成24年9月から、四種混合は同年11月から開始しました。

(6) 生活習慣病健診実施状況

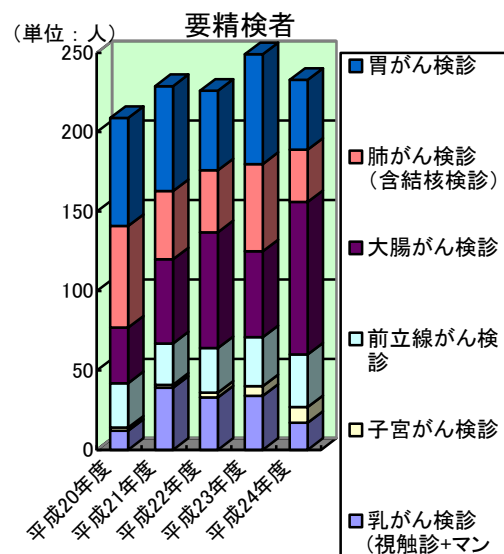
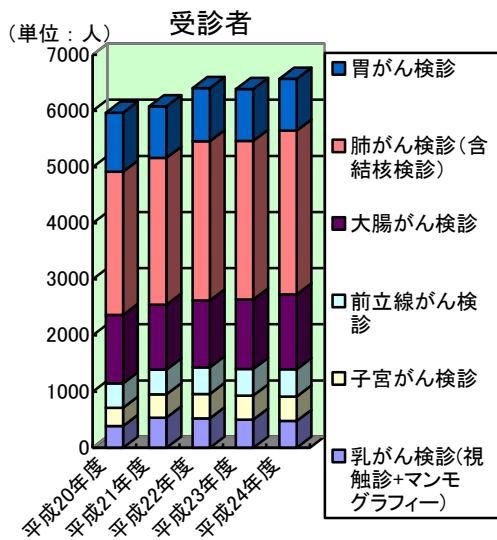


受診者数

(単位：人)

	平成 20 年度	平成 21 年度	平成 22 年度	平成 23 年度	平成 24 年度
	受診者数	受診者数	受診者数	受診者数	受診者数
基本健康診査	1,222(※)	1,204(※)	1,304(※)	1,262	1,335
肝炎ウイルス検診	170	118	45	176	176
骨粗しょう症検診	326	314	351	395	391
歯周疾患検診	98	153	227	158	117

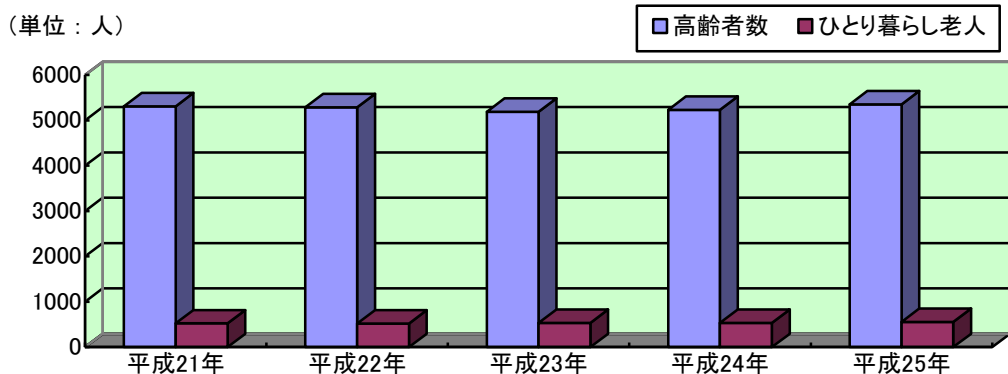
※ 平成 20 年度医療制度改革の基本健康診査の方法変更により国保被保険者のみを把握した数字



(単位：人)

	平成20年度		平成21年度		平成22年度		平成23年度		平成24年度	
	受診者	要精検者	受診者	要精検者	受診者	要精検者	受診者	要精検者	受診者	要精検者
胃がん検診	1,053	68	921	66	947	50	925	69	925	44
肺がん検診(含結核検診)	2,548	64	2,610	43	2,838	39	2,823	55	2,920	33
大腸がん検診	1,223	35	1,102	53	1,189	73	1,239	54	1,335	96
前立線がん検診	433	28	435	26	474	28	475	31	483	33
子宮がん検診	327	2	416	2	437	3	427	6	435	10
乳がん検診(視触診+マンモグラフィ)	386	12	538	39	522	33	500	34	477	17

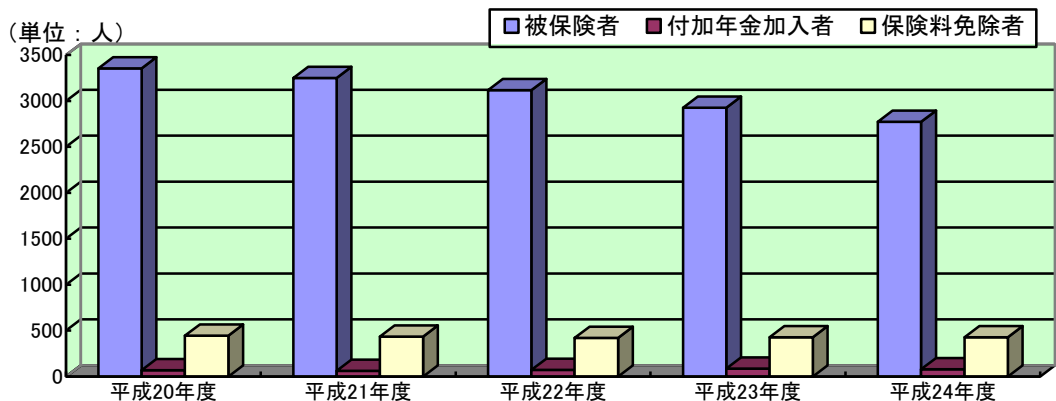
(7) 老人福祉（平成 25 年 10 月 1 日現在）



	平成 21 年	平成 22 年	平成 23 年	平成 24 年	平成 25 年
高齢者数	5,315 人	5,292 人	5,193 人	5,230 人	5,356 人
高齢化率	30.92%	31.29%	31.21%	31.91%	33.27%
ひとり暮らし老人(在宅)	523 人	518 人	534 人	536 人	555 人

※「ひとり暮らし老人（在宅）」の人数は、民生委員の福祉票から 65 歳以上でひとり暮らしの方を抽出した数値

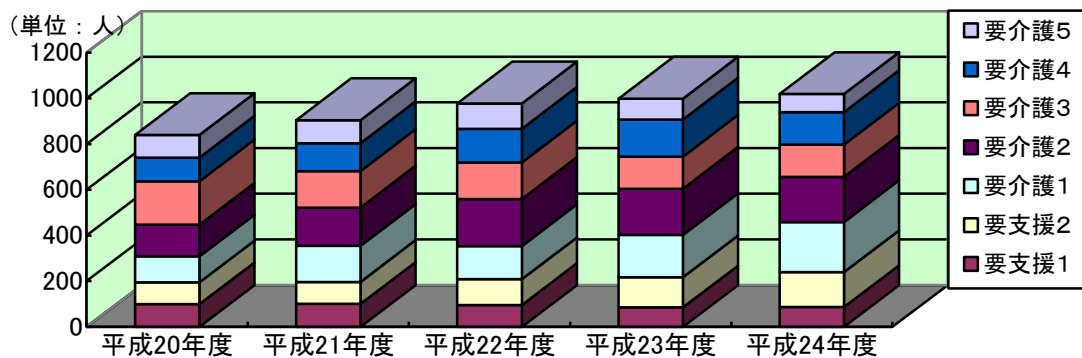
(8) 国民年金加入状況



(単位：人)

区分		平成 20 年度	平成 21 年度	平成 22 年度	平成 23 年度	平成 24 年度
被保険者	第 1 号	2,412	2,383	2,279	2,135	1,998
	任意	15	23	19	19	19
	第 3 号	927	846	820	774	757
	計	3,354	3,252	3,118	2,928	2,774
付加年金加入者	強制	25	24	22	21	16
	任意	42	37	50	65	61
	計	67	61	72	86	77
保険料免除者		444	433	420	427	428

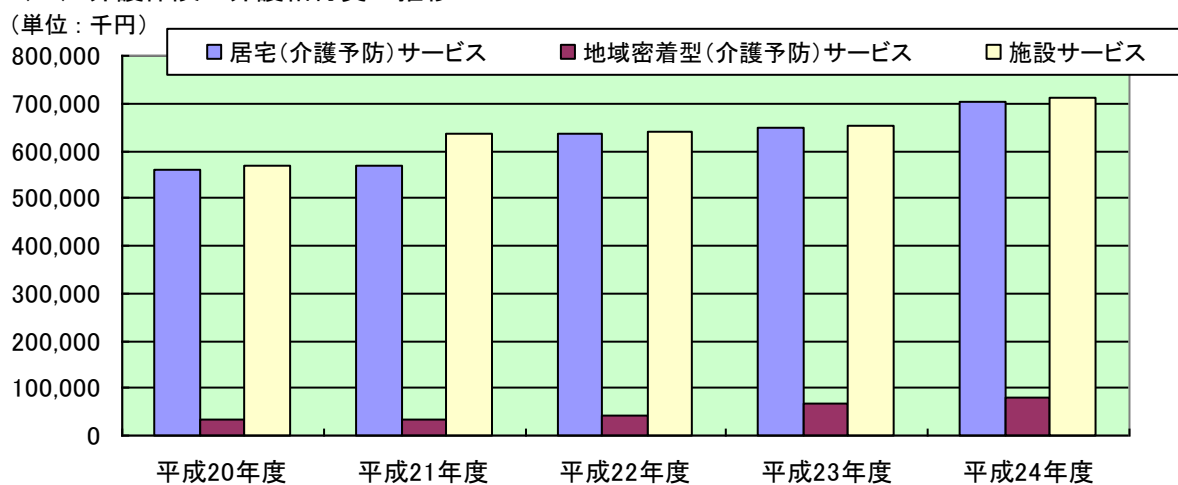
(9) 介護保険 要介護（要支援）認定者数



(単位：人)

	要支援1	要支援2	要介護1	要介護2	要介護3	要介護4	要介護5	計
平成20年度	99	96	113	139	190	104	99	840
平成21年度	101	96	158	167	160	122	101	905
平成22年度	96	113	145	206	160	147	111	978
平成23年度	85	132	185	203	140	163	91	999
平成24年度	87	153	219	198	141	142	79	1,019

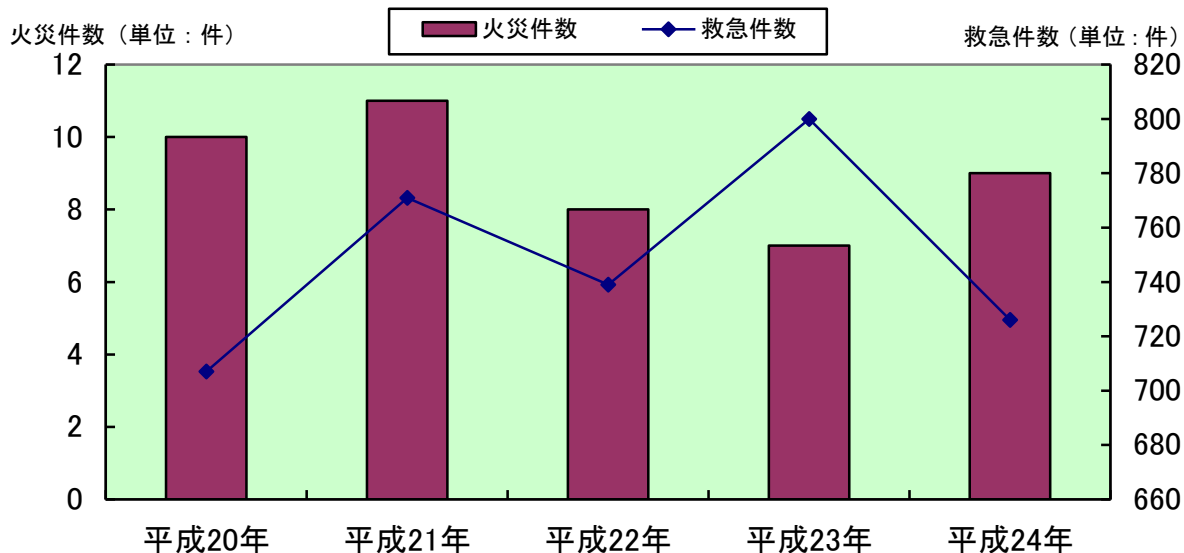
(10) 介護保険 介護給付費の推移



	介護給付費(千円)			合計 (千円)
	居宅(介護予防)サービス	地域密着型(介護予防)サービス	施設サービス	
平成20年度	560,188	35,787	567,575	1,163,550
平成21年度	569,044	33,749	636,396	1,239,189
平成22年度	635,293	41,664	640,155	1,317,112
平成23年度	650,194	65,976	651,489	1,367,659
平成24年度	703,147	78,852	709,885	1,491,884

10 消防・環境

(1) 火災・救急出動件数



(単位：件)

		平成20年	平成21年	平成22年	平成23年	平成24年
火災 件数	建物	7	8	6	3	5
	林野	0	0	0	0	1
	車両・船舶	1	0	0	2	1
	その他	2	3	2	2	2
	計	10	11	8	7	9
救急 件数	火災	0	0	1	1	2
	自然災害	0	0	0	0	0
	水難事故	2	6	1	1	3
	交通事故	74	58	36	58	52
	労働災害	3	10	6	5	7
	運動競技	2	4	4	4	3
	一般負傷	90	109	115	134	116
	加害	0	3	1	2	1
	自損行為	3	5	6	8	10
	急病	434	461	441	478	436
	その他	99	115	128	109	96
	計	707	771	739	800	726

資料：美方広域消防本部

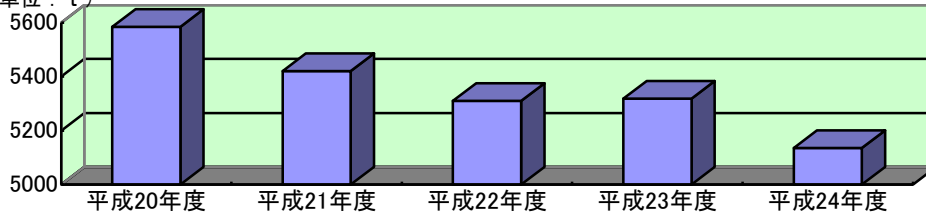
(2) 消防団員数（平成 25 年 10 月 1 日現在）

（単位：人）

	構成地区	団員数
団長		1
浜坂支団		435
浜坂支団本部		11
浜坂第 1 分団	浜坂	15
浜坂第 2 分団	浜坂	14
浜坂第 3 分団	浜坂、芦屋	33
浜坂第 4 分団	清富、指杭、田井	36
浜坂第 5 分団	赤崎、和田	17
浜坂第 6 分団	三尾	26
浜坂第 7 分団	二日市、福富、戸田、三谷、若松	44
浜坂第 8 分団	栃谷、田君、後山、古市	25
浜坂第 9 分団	七釜、新市、用土	41
浜坂第 10 分団	対田、久谷	33
浜坂第 11 分団	高末、正法庵、辺地、藤尾	45
浜坂第 12 分団	境、久斗山	28
浜坂第 13 分団	諸寄、奥町、釜屋	46
浜坂第 14 分団	居組	21
温泉支団		303
温泉支団本部		12
温泉第 1 分団	春来、歌長、高山、湯、細田	58
温泉第 2 分団	竹田、井土、今岡金屋、数久谷	30
温泉第 3 分団	熊谷、伊角、桧尾	25
温泉第 4 分団	切畑、多子、桐岡、丹土、中辻	50
温泉第 5 分団	塩山、飯野	25
温泉第 6 分団	千原、あさひヶ丘、鐘尾、千谷、宮脇、 内山、越坂	48
温泉第 7 分団	海上、前、石橋、田中、岸田、青下、霧滝	55
合計		739

(3) ごみ処理状況

(単位：t)



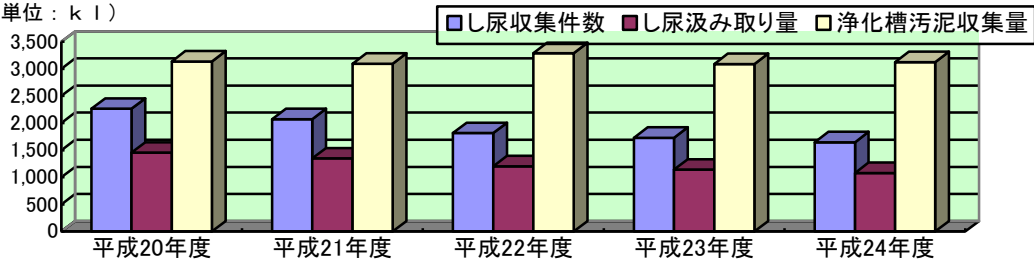
(単位：t)

	平成20年度	平成21年度	平成22年度	平成23年度	平成24年度
燃やすごみ	4,997	4,700	4,713	4,723	4,456
可燃粗大ごみ	47	197	99	130	156
不燃粗大ごみ	42	41	32	26	31
無色透明ビン	72	68	59	54	55
茶色ビン	62	58	56	51	54
その他ビン	83	78	85	83	10
ガラス、陶器類					70
飲料カン	47	46	42	42	39
その他カン、金属類	118	123	111	97	109
ペットボトル	37	36	38	37	38
蛍光灯類	4	4	4	3	4
乾電池類	7	7	7	7	7
紙パック	1	1	1	0	1
段ボール	36	32	32	34	34
その他紙製容器包装	32	30	31	31	38
プラ製容器包装	—	—	—	—	33
総計	5,585	5,421	5,310	5,318	5,135

資料：環境センター

(4) し尿処理状況

(単位：kl)



(単位：kl)

	平成20年度	平成21年度	平成22年度	平成23年度	平成24年度	
し尿	収集件数	2,265	2,073	1,814	1,729	1,648
	汲み取り量	1,454	1,349	1,204	1,143	1,079
浄化槽汚泥収集量	3,135	3,094	3,289	3,089	3,122	

資料：環境センター

(5) 生活排水処理（下水処理施設）整備状況（平成25年10月1日現在）

ア 浜坂地域

番号	地区名	処理人口 (人)	処理汚水量 (1日最大)	処理区域面積 (ha)	事業名	汚泥処理	供用開始日	加入戸数 (接続戸数)	接続率 (%)
1	久谷	270	89.1	7.0	農村総合モデル事業	濃縮汚泥	H7.6.1	64 (64)	100.0
2	田井・指杭	370	122.1	7.0	〃	〃	H9.4.1	75 (68)	90.7
3	居組	800	500.0	17.0	特定環境保全公共下水道事業	濃縮運搬脱水汚泥	H10.12.10	312 (272)	87.2
4	浜坂※1	7,500	4,700.0	190.0	公共下水道事業	脱水汚泥	H11.10.1	1,930 (1,478)	76.6
5	対田	350	115.5	5.0	農業集落排水事業	濃縮汚泥	H11.12.1	80 (72)	90.0
6	久斗※2	451	213.0	31.0	コミュニティ・プラント事業	〃	H12.4.1	117 (105)	89.7
7	二日市・福富	1,080	356.4	9.3	農業集落排水事業	〃	H13.4.1	161 (130)	80.7
8	釜屋	200	66.0	2.5	漁業集落排水事業	〃	H13.4.1	37 (31)	83.8
9	七釜・新市	1,510	567.5	8.8	コミュニティ・プラント事業	〃	H13.11.1	123 (83)	67.5
10	久斗山	240	79.2	3.7	農業集落排水事業	〃	H14.3.29	50 (30)	60.0
11	和田・赤崎	280	92.4	4.4	〃	〃	H14.3.29	63 (43)	68.3
12	諸寄	1,500	1,000.0	30.0	特定環境保全公共下水道事業	濃縮運搬脱水汚泥	H14.3.29	538 (404)	75.1
13	三尾	430	141.9	4.3	漁業集落排水事業	濃縮汚泥	H15.3.31	76 (67)	88.2
14	清富	180	59.4	3.9	農業集落排水統合補助事業	〃	H15.3.31	41 (30)	73.2
15	栃谷・田君	460	151.8	6.3	〃	〃	H15.3.31	102 (80)	78.4
16	古市・用土	260	85.8	3.8	農業集落排水資源循環統合補助事業	〃	H17.3.31	65 (49)	75.4

※1（浜坂・芦屋・戸田・三谷・若松町の5地区）

※2（高末・正法庵・辺地・藤尾の4地区）

イ 温泉地域

番号	地区名	処理人口 (人)	処理汚水量 (1日最大)	処理区域面積 (ha)	事業名	汚泥処理	供開始日	加入戸数 (接続戸数)	接続率 (%)
1	塩山	337	121.3	6.6	コミュニティ・プラント事業	濃縮汚泥	H6.10.13	72 (69)	95.8
2	切畑・多子	570	188.0	9.6	農業集落排水事業	〃	H9.10.20	119 (112)	94.1
3	飯野	630	207.9	8.3	〃	〃	H12.4.1	117 (110)	94.0
4	桐岡・丹土	880	290.4	14.5	〃	〃	H13.4.1	146 (135)	92.5
5	石橋・田中・岸田	450	148.5	8.3	〃	〃	H14.4.1	113 (87)	77.0
6	中辻	270	89.1	3.6	〃	〃	H15.4.1	71 (57)	80.3
7	温泉 ※3	5,160	2,900.0	93.0	特定環境保全 公共下水道事業	脱水汚泥	H16.11.13	1,214 (804)	66.2

※3 (歌長・湯・細田・竹田・井土・今岡金屋・千原・あさひヶ丘・鐘尾・千谷の10地区)

★下水道に接続しましょう

本町は、平成17年度末をもって、町内全域における下水道施設整備が完了しました。下水道に接続することにより、生活排水や工場排水が浄化されてから川や海に戻され、河川や海がきれいになります。しかし、自然環境の向上に欠かせない下水道が整備されても、皆さまが下水道に接続し利用しなければ、下水道本来の目的を達成することができません。平成25年3月末現在で、町全体の下水道接続率は約76%です。未接続の方は一日も早く下水道に接続していただきますようお願いします。

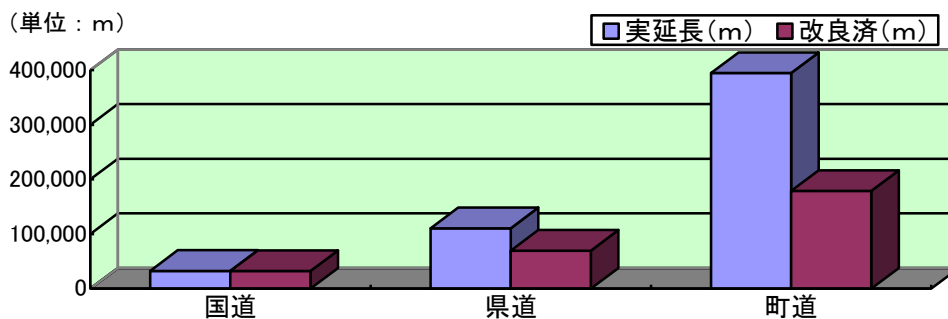
◆下水道接続後の生活環境の変化

家庭や工場等の雑排水が側溝や河川に流れないようにになります。また、汲取り式のトイレを水洗トイレにすることにより、汲取りの必要がなく、掃除をしやすくなります。小さなお子さまやお年寄り、体の不自由な人でも楽な姿勢で安心して使用できるようになります。

美しい自然環境を守り、より豊かな生活環境の改善を図るため、積極的に下水道に接続をしましょう。

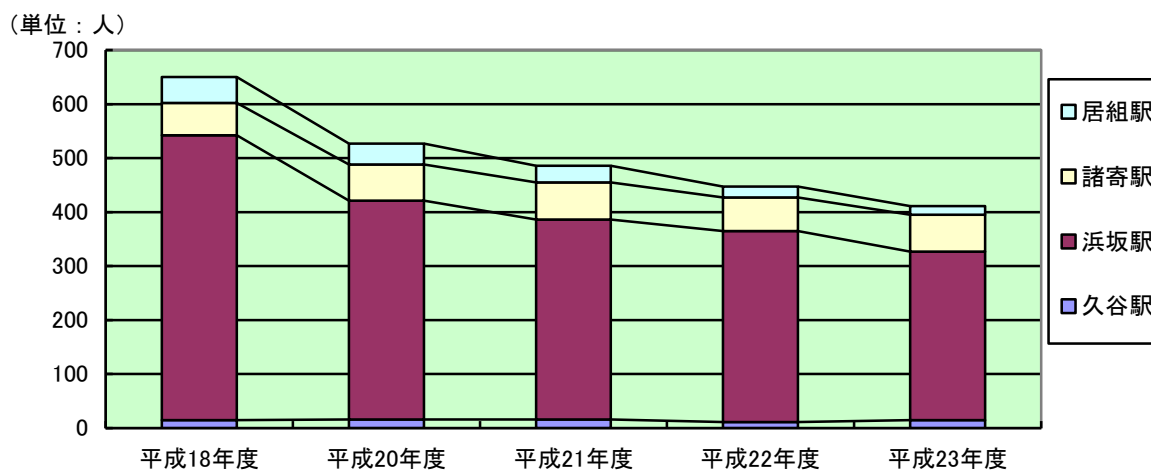
11 交通・河川

(1) 町内の道路（平成25年10月1日現在）



区分	実延長(m)	改良済(m)	路線数	舗装率(%)
国道	9号	16,514	1	100.0
	178号	16,118	1	100.0
	計	32,632	2	100.0
県道	110,656	69,678	17	79.8
町道	1級	26,788	22	91.4
	2級	36,389	41	86.9
	その他	331,462	1,091	53.6
	計	394,639	1,154	59.2
合計	537,927	280,938	1,173	

(2) JR乗車人員（一日平均乗車人員）

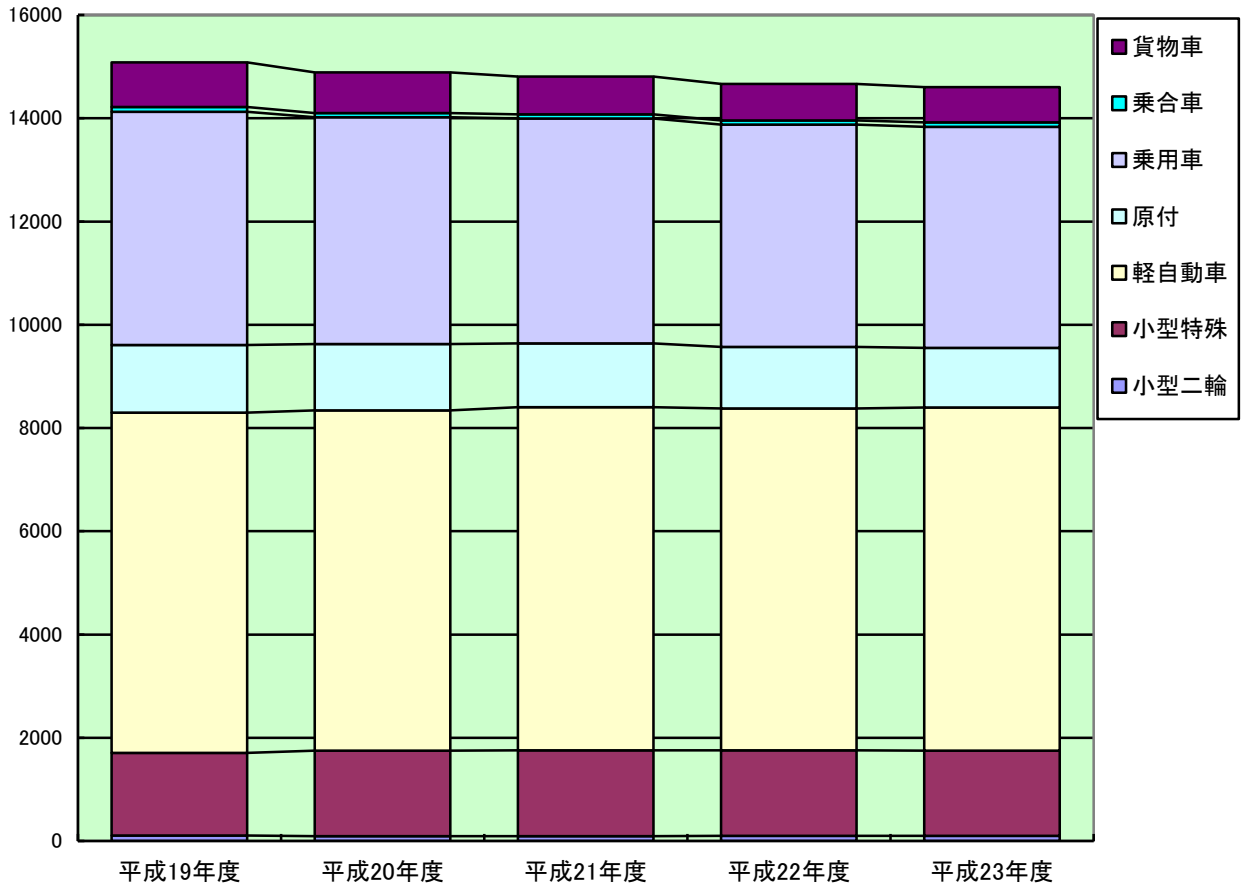


(単位：人)

	平成19年度	平成20年度	平成21年度	平成22年度	平成23年度
居組駅	42	39	31	20	16
諸寄駅	65	67	69	62	68
浜坂駅	441	405	370	354	312
久谷駅	16	16	16	11	15
合計	564	527	486	447	411

資料：兵庫県統計書

(3) 自動車等の保有台数



(単位：台)

車種別	平成 19 年度	平成 20 年度	平成 21 年度	平成 22 年度	平成 23 年度
貨物車	864	783	732	710	686
乗合車	95	82	83	83	83
乗用	4,513	4,398	4,355	4,302	4,284
普通車	1,677	1,647	1,675	1,670	1,686
特種用途	246	241	238	236	233
大型特殊	148	143	143	145	143
原付	1,315	1,282	1,236	1,194	1,153
軽自動車	6,590	6,588	6,646	6,622	6,645
二輪	134	143	145	149	154
四輪乗用	3,380	3,410	3,478	3,494	3,541
四輪貨物	3,076	3,035	3,023	2,979	2,950
小型特殊	1,602	1,659	1,665	1,656	1,654
小型二輪	103	94	94	101	99

資料：兵庫県統計書

(4) 河川（県管理・2級河川）（平成25年10月1日現在）

河川名			区間		延長 (m)
幹川	支川	小支川	上流端	下流端	
岸田川			岸田字畑ヶ平国有地先菅原橋		25,202
	田井川		田井字谷口1008番地先古道川合流点	岸田川への合流点	3,934
	味原川		浜坂字下夕山77番地先砂防堰堤	同上	2,714
		味原川放水路	味原川からの分派点	同上	435
		三谷川	右岸・三谷字岡の谷52番地先 左岸・三谷字村の奥696番地の1地先	味原川への合流点	808
	久斗川		久斗山字本谷860番地の2地先焼 尾谷川合流点	岸田川への合流点	16,322
		久谷川	久谷地先マアグ谷川合流点	久斗川への合流点	2,342
		和田川	右岸・和田字奥の上682番地先 左岸・和田字ソブシキ577番地先	久谷川への合流点	2,357
	田君川		栃谷地先細見谷川合流点	岸田川への合流点	3,003
	熊谷川		伊角地先横谷川合流点	同上	6,757
	春来川		春来字湯谷85番の1地先求橋	同上	7,010
		稲負谷川	湯字釜町855番地先大神谷川合流点	春来川への合流点	1,337
	照来川		切畑字大谷527番地先ホーガ 谷川合流点	岸田川への合流点	9,010
		中辻川	右岸・塩山字川原297番地先 左岸・塩山字川原330番地先	照来川への合流点	778
		三倉谷川	霧滝字肥前畑3840番地先発電取水堰	岸田川への合流点	278
大栃川			諸寄地先下戸町川合流点		2,424
結川			居組字音谷1426番地先砂防堰堤		2,118

資料：新温泉土木事務所

★備えあれば憂い無し

阪神・淡路大震災では、家屋や家具等の倒壊により多くの尊い命が奪われました。大きな被害を受けた建築物のほとんどは昭和56年5月以前に建築された旧耐震基準による木造住宅であったと指摘されています。

地震はある日突然起こります。また最近では日本のあちこちで発生し、どこに住んでいけば安全だという場所はありません。こうした地震の被害を最小限に抑え、大切な命を守るためにも住宅の耐震化に努めましょう。

自宅を建築された年が昭和56年5月以前であるなら、まずは簡易耐震診断を受けましょう。もしも診断結果が良くなかった場合は、耐震改修工事により耐震性を高めることが可能です。簡易耐震診断は無料です。また耐震改修工事には補助金制度があります。詳しくは、役場建設課（82-3115）へお問い合わせください。

12 水道・温泉

(1) 水道配水 (平成 25 年 4 月 1 日現在)

ア 浜坂上水道

給水区域	計 画		実 績 (24 年度)	
	給水人口 (人)	最大給水量 (1日・m ³)	給水人口 (年度末・人)	給水量 (m ³) 年間有収水量 (1日平均)
浜坂、芦屋、清富、指杭、田井、赤崎、和田、三尾、三谷、栃谷、田君、新市、古市、用土、七釜、若松、戸田、二日市、福富、対田、久谷、高末、正法庵、辺地、藤尾	7,800	3,000	7,761	701,580 (1,922)

イ 中央簡易水道 (温泉地域)

給水区域	計 画		実 績 (24 年度)	
	給水人口 (人)	最大給水量 (1日・m ³)	給水人口 (年度末・人)	給水量 (m ³) 年間有収水量 (1日平均)
歌長、湯、細田、竹田、井土、今岡金屋、千原、あさひヶ丘、鐘尾、千谷、宮脇、内山、越坂、前、石橋、田中、岸田	4,280	3,400	3,723	577,768 (1,583)

ウ その他の簡易水道

施設名	給水区域	計 画		実 績 (24 年度)	
		給水人口 (人)	最大給水量 (1日・m ³)	給水人口 (年度末・人)	給水量 (m ³) 年間有収水量 (1日平均)
境特設水道	境	90	41	28	2,766 (8)
本谷飲料水供給施設	久斗山 (本谷)	5	3	3	335 (0.9)
久斗山簡易水道	久斗山	340	56	154	13,304 (36)
大味・中小屋特設水道	久斗山 (大味・中小屋・大滝)	57	15	13	1,758 (5)
諸寄簡易水道	諸寄	2,000	400	1,235	96,238 (264)
釜屋簡易水道	釜屋	151	48	113	8,422 (23)
居組簡易水道	居組	1,050	400	593	52,679 (144)
春来簡易水道	春来	350	54	138	13,659 (37)

施設名	給水区域	計 画		実 績 (24 年度)	
		給水人口 (人)	最大給水量 (1日・m ³)	給水人口 (年度末・人)	給水量 (m ³) 年間有収水量 (1日平均)
湯谷特設水道	春来字湯谷	70	14	28	3,317 (9)
高山簡易水道	高山	120	18	23	1,757 (5)
数久谷特設水道	数久谷	96	19	35	2,546 (7)
後山特設水道	後山	56	8	15	889 (2)
熊谷簡易水道	熊谷	370	80	180	11,333 (31)
伊角簡易水道	伊角	130	33	80	5,177 (14)
照来簡易水道	切畑、多子、桐岡、丹土、中辻、塩山、飯野	2,270	1,098	1,786	151,651 (415)
海上簡易水道	海上	296	44	133	11,465 (31)
青下簡易水道	青下	200	30	86	6,403 (18)

(2) 浜坂温泉配湯 (平成 25 年 4 月 1 日現在)

加入戸数	内 訳			給湯管延長	一戸当り月 平均使用量
	一般家庭	旅館民宿	浴場		
753 戸	738 戸	14 戸	1 戸	19,500m	8.3 m ³

(3) 七釜温泉配湯 (平成 25 年 4 月 1 日現在)

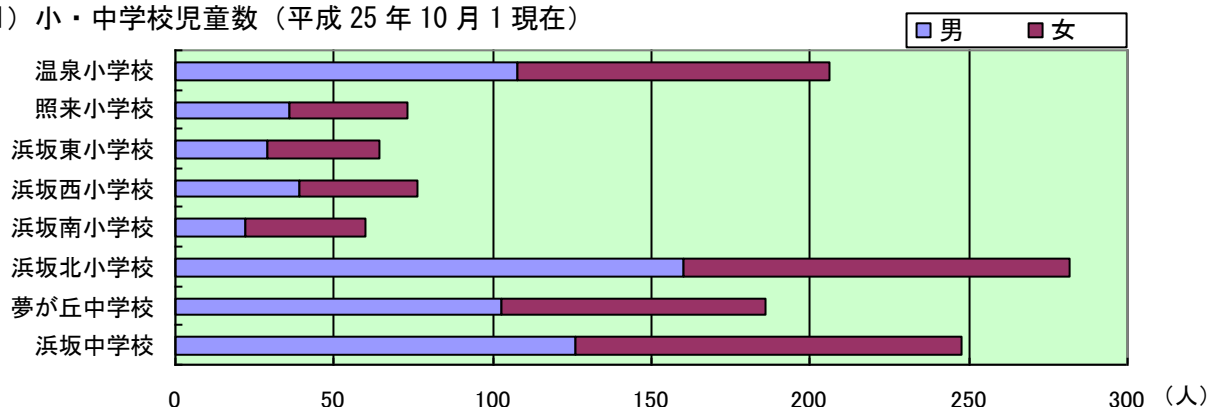
加入戸数	内 訳			給湯管延長	一戸当り月 平均使用量
	旅館民宿	浴場	病院・介護		
19 戸	16 戸	1 戸	2 戸	1,800m	568.2 m ³

(4) 湯村温泉配湯 (平成 25 年 4 月 1 日現在)

加入戸数	内 訳			給湯管延長	一戸当り月 平均使用量
	一般家庭	旅館民宿	介護		
441 戸	428 戸	11 戸	2 戸	7,858m	26.2 m ³

13 教育・文化

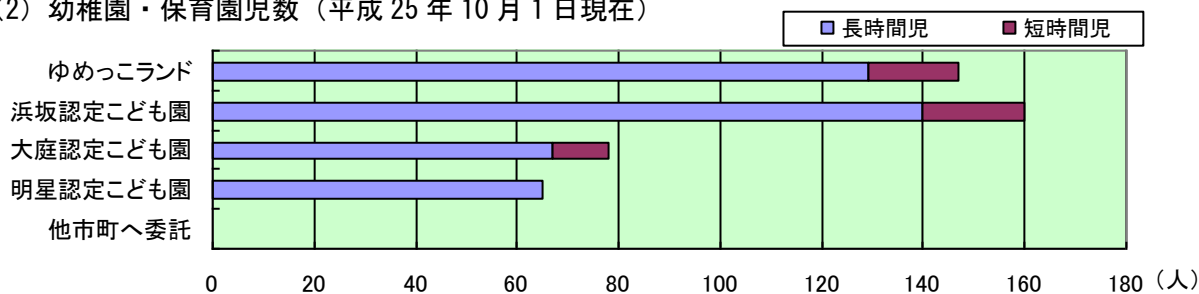
(1) 小・中学校児童数（平成 25 年 10 月 1 日現在）



学校名	児童・生徒数(人)			学級数
	男	女	計	
温泉小学校	108	98	206	9
照来小学校	36	37	73	6
浜坂東小学校	29	35	64	7
浜坂西小学校	39	37	76	7
浜坂南小学校	22	38	60	7
浜坂北小学校	160	122	282	14
小計	394	367	761	50
夢が丘中学校	103	83	186	8
浜坂中学校	126	122	248	11
小計	229	205	434	19
合計	623	572	1,195	69

(注) 学級数には特別支援学級を含む

(2) 幼稚園・保育園児数（平成 25 年 10 月 1 日現在）



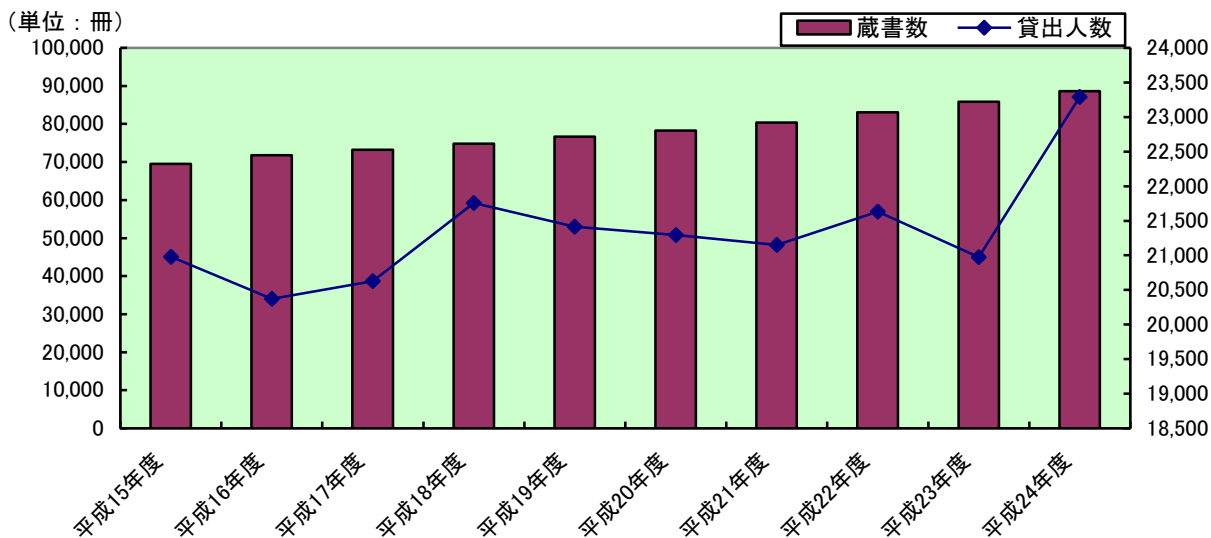
園名	保育士・教諭(人)	長時間児(人)							短時間児(人)			園計(人)
		定員	0歳児	1歳児	2歳児	3歳児	4歳児	5歳児	定員	4歳児	5歳児	
ゆめっこランド	24	130	4	11	12	36	31	35	90	8	10	147
浜坂認定こども園	23	120	2	12	21	28	45	32	80	9	11	160
大庭認定こども園	13	90	3	3	12	19	18	12	40	6	5	78
明星認定こども園	10	45	4	15	6	14	14	12	0	0	0	65
他市町へ委託	—	—	0	0	0	0	0	0	—	0	0	0

(3) 高等学校生徒数（平成 25 年 10 月 1 日現在）

高校名	生徒数(人)
浜坂高等学校	353

(4) 加藤文太郎記念図書館

ア 分類別蔵書数



(単位：冊)

	総数	総記	哲学 宗教	歴史 地理	社会 科学	自然 科学	技術	産業	芸術 体育	言語	文学	児童	その他		
													郷土資料	山岳	参考資料
平成15年度	69,491	1,496	1,177	3,251	5,220	3,078	5,191	1,753	4,590	651	17,881	18,797	1,037	3,911	1,458
平成16年度	71,783	1,529	1,219	3,388	5,395	3,155	5,376	1,786	4,655	663	18,557	19,542	1,090	3,947	1,481
平成17年度	73,214	1,545	1,234	3,407	5,461	3,181	5,403	1,807	4,694	661	18,934	20,126	1,126	4,145	1,490
平成18年度	74,787	1,566	1,257	3,442	5,520	3,225	5,482	1,825	4,749	667	19,416	20,758	1,182	4,195	1,503
平成19年度	76,660	1,591	1,281	3,473	5,576	3,274	5,583	1,844	4,807	674	19,886	21,532	1,359	4,267	1,513
平成20年度	78,282	1,607	1,301	3,497	5,621	3,300	5,697	1,862	4,864	677	20,425	22,148	1,406	4,351	1,526
平成21年度	80,401	1,622	1,316	3,714	5,672	3,337	5,807	1,890	5,011	680	20,939	22,985	1,410	4,474	1,544
平成22年度	83,059	1,642	1,342	3,743	5,782	3,411	5,957	1,962	5,101	688	21,648	24,134	1,469	4,564	1,616
平成23年度	85,867	1,667	1,397	3,832	5,879	3,473	6,186	2,011	5,210	700	22,334	25,336	1,523	4,751	1,568
平成24年度	88,637	1,692	1,430	3,949	5,967	3,553	6,415	2,055	5,290	715	23,120	26,442	1,571	4,859	1,579

イ 利用状況

	貸出人数(人)						貸出数 (冊)	開館日数 (日)
	総数	一般	高校	中学	小学	幼児		
平成15年度	20,980	11,781	733	1,011	5,653	1,802	57,973	281
平成16年度	20,374	11,721	966	1,019	4,737	1,931	58,886	278
平成17年度	20,628	12,324	572	1,213	4,213	2,306	62,084	276
平成18年度	21,758	12,499	379	1,007	5,237	2,636	64,557	276
平成19年度	21,415	12,400	626	741	5,422	2,226	66,317	278
平成20年度	21,293	12,597	587	771	4,843	2,495	67,022	277
平成21年度	21,151	12,772	379	806	4,343	2,851	67,764	277
平成22年度	21,633	13,082	424	621	4,475	3,031	69,574	271
平成23年度	20,976	12,667	373	536	4,658	2,742	69,242	277
平成24年度	23,293	13,562	387	464	5,419	3,461	72,966	276

資料：加藤文太郎記念図書館

(5) 指定文化財（平成 25 年 10 月 1 日現在）

ア 国

種 別	名 称	数量	所在地	指定年月日
彫刻	木造十一面観音菩薩立像	一軀	清富 相応峰寺	明治 34. 8. 2
名勝及び天然記念物	但馬御火浦		浜坂東海岸	昭和 9. 1. 22
民俗文化財	但馬久谷の菖蒲綱引き		久谷	平成元. 3. 20
登録文化財	旧森家住宅主屋	1 棟	浜坂 先人記念館	平成 20. 7. 8
登録文化財	旧森家住宅乾蔵	1 棟	浜坂 先人記念館	平成 20. 7. 8
登録文化財	旧森家住宅北ノ蔵	1 棟	浜坂 先人記念館	平成 20. 7. 8
登録文化財	旧森家住宅酒蔵	1 棟	浜坂 先人記念館	平成 20. 7. 8
登録文化財	旧森家住宅石垣		浜坂 先人記念館	平成 20. 7. 8
選択文化財	但馬の麒麟獅子舞	9 地区	居組・諸寄・浜坂・柝谷田君・七釜・福富・和田・三尾・千谷	平成 21. 1. 16

イ 兵庫県

種 別	名 称	数量	所在地	指定年月日
名勝及び天然記念物	大杉神社の大ヒノキ	一本	久斗山 大杉神社	昭和 40. 3. 16
	正法庵の大シイ	一本	正法庵	昭和 41. 3. 22
	鍾乳日本洞門・亀山洞門		居組	昭和 41. 3. 22
	泰雲寺しだれ桜	一本	竹田 泰雲寺	昭和 41. 3. 22
	居組不動山暖地性植物群落		居組	昭和 42. 3. 31
	宇都野神社社叢の暖帯性植物原生林		浜坂 宇都野神社	昭和 43. 3. 29
	霧ヶ滝溪谷		岸田	昭和 44. 3. 25
	タンゴイワガサとワカサハマギク群落		芦屋	昭和 46. 3. 19
	小又川溪谷		海上	昭和 48. 3. 9
	池の島の大甌穴		諸寄	平成 2. 3. 20
	諸寄東ノ洞門		諸寄・芦屋	平成 2. 3. 20
	福富のアカメヤナギ	一本	福富	平成 18. 3. 17
民俗文化財	久谷ざんざか踊		久谷	昭和 43. 3. 29
	宇都野神社麒麟獅子舞		浜坂	昭和 47. 3. 24
	丹土はねそ踊		丹土	昭和 47. 3. 24
	居組の麒麟獅子舞		居組	昭和 49. 3. 22
	三尾麒麟獅子舞		三尾	昭和 53. 3. 17
絵画	絹本著色南溟禅師像	一幅	田井 楞嚴寺	昭和 38. 4. 19
	絹本著色夢窓国師像	一幅	田井 楞嚴寺	昭和 38. 4. 19
	絹本著色仏国国師像	一幅	田井 楞嚴寺	昭和 38. 4. 19
	絹本著色山名時熙像	一幅	田井 楞嚴寺	昭和 38. 4. 19

種 別	名 称	数量	所在地	指定年月日
絵画	絹本著色両界曼荼羅図	二幅	清富 相応峰寺	昭和 62. 3. 9
古文書	楞嚴寺文書	四巻・四幅	田井 楞嚴寺	昭和 38. 4. 19
	夢窓国師書状	一幅・一通	田井 楞嚴寺	昭和 38. 4. 19
	服部庄重書案	一卷	田井 楞嚴寺	昭和 39. 3. 9
典籍	妙法蓮華経・伝順徳院皇女消息経	八巻	田井 楞嚴寺	昭和 39. 3. 9
	仏説阿弥陀経・観無量寿経	二巻	田井 楞嚴寺	昭和 53. 3. 17
建造物	石造宝篋印塔	一基	七釜 玉田寺	昭和 52. 3. 29
彫刻	木造阿弥陀如来座像	一軀	熊谷 善住寺	昭和 38. 8. 24
	木造不動明王立像	一軀	湯 正福寺	昭和 41. 3. 22
工芸	鰐口		前 正楽寺	昭和 45. 3. 30
登録文化財	相応峰寺圓通殿	一棟	清富 相応峰寺	平成 21. 8. 7

ウ 新温泉町

種 別	名 称	数量	所在地	指定年月日
天然記念物	大歳神社社叢暖地性照葉樹林		居組 大歳神社	昭和 54. 3. 3
	八坂神社社叢常緑広葉樹林		諸寄 八坂神社	昭和 54. 3. 3
	弥栄神社社叢常緑広葉樹林		対田 弥栄神社	昭和 54. 3. 3
	八幡神社社叢常緑広葉樹林		久谷 八幡神社	昭和 54. 3. 3
	観音山シイの原生林		清富 相応峰寺	昭和 60. 3. 1
	七釜山宮神社社叢		七釜 山宮神社	昭和 61. 3. 31
	諸寄西ノ洞門		諸寄	平成元. 5. 18
	居組七坂尾の一本松（衝立）	一基	浜坂	平成元. 5. 18
	正福寺桜		湯 正福寺	平成 9. 7. 15
	ホンコウホネの群生		春来	平成 11. 4. 12
民俗文化財	岸田さえもん踊		岸田	昭和 52. 12. 20
	海上傘踊		海上	昭和 52. 12. 20
	歌長太神楽		歌長	昭和 52. 12. 20
	塩山檀木塔婆歌念仏		塩山	昭和 52. 12. 20
	千谷麒麟獅子舞		千谷	昭和 55. 5. 20
	湯村の火祭り		湯	昭和 55. 5. 20
	巖山権現（祭り）		飯野	昭和 56. 9. 1
	福富麒麟獅子舞		福富	昭和 57. 5. 1
	諸寄麒麟獅子舞		諸寄	昭和 60. 3. 1
	栃谷田君麒麟獅子舞		栃谷・田君	昭和 61. 3. 31
	和田麒麟獅子舞		和田	昭和 61. 3. 31
	七釜麒麟獅子舞		七釜	昭和 61. 3. 31
	川下祭り（渡御行列）		浜坂	平成 4. 3. 31

種 別	名 称	数量	所在地	指定年月日
民俗文化財	中辻芸踊		中辻	平成 6. 4. 1
	湯村の菖蒲綱引き		湯	平成 10. 2. 25
絵画	法然上人画像・善導大師画像	二幅	浜坂 勝願寺	昭和 51. 3. 31
	妙沢筆不動明王画像	一幅	清富 相応峰寺	昭和 52. 4. 2
	湯村温泉図	一幅	湯	昭和 56. 9. 1
	絹本著色北野天神像	一幅	田井 楞嚴寺	昭和 57. 5. 1
	絹本著色十六善神像	一幅	清富 相応峰寺	昭和 58. 4. 1
	不動明王	一幅	田井 楞嚴寺	昭和 58. 4. 1
	為世永神社船絵馬	五幅	諸寄 八坂神社	昭和 60. 3. 1
	北前船航路図関係資料	三幅	諸寄	昭和 62. 3. 30
古文書	久谷八幡神社棟札	二枚	久谷 八幡神社	昭和 54. 3. 3
	竹田後山栃谷山論裁許状及び絵図面	一枚	竹田	昭和 56. 9. 1
	二方郡千原村鐘尾村山論裁許状	一枚	千原	平成 4. 8. 1
史跡	二方古墳（長持型石棺）	一基	福富	昭和 54. 3. 3
	芦屋城址		芦屋	昭和 60. 3. 1
	新市洞ヶ谷修験道史跡		新市	平成 9. 4. 25
	本谷焼尾製鉄遺跡		久斗山	平成 10. 6. 25
	温泉城		湯、歌長	平成 17. 7. 19
彫刻	草庵困碁像	一軀	飯野	昭和 56. 9. 1
	木造十一面観世音菩薩立像	一軀	浜坂 満願寺	昭和 57. 5. 1
	木造不動明王像	一軀	居組 吉祥院	昭和 57. 5. 1
	四天王像	四軀	浜坂 満願寺	昭和 58. 4. 1
	薬師如来像	一軀	芦屋 龍潜寺	昭和 58. 4. 1
	宇都野神社麒麟獅子頭	一軀	浜坂 宇都野神社	昭和 60. 3. 1
	地藏菩薩座像	一軀	飯野 巖山寺	平成 13. 12. 25
	蔵王権現像	一軀	海上 牛峰寺	平成 17. 6. 21
	木造阿弥陀如来立像	一軀	清富 相応峰寺	平成 18. 12. 27
	木造毘沙門天立像	一軀	高山 美気津神社	平成 20. 10. 28
書籍	白隠慧鶴墨蹟	三幅	七釜 玉田寺	昭和 57. 5. 1
	南溟禅師の寄進状	一幅	対田 天隣寺	昭和 60. 3. 1
典籍	宗門御改帳	一冊	湯	昭和 56. 9. 1
	紙本墨色細字法華経	一卷	浜坂 栄福寺	昭和 57. 5. 1
	永地売券帳	五冊	鐘尾	昭和 59. 8. 27
	稻刈帳	三十八冊	切畑	昭和 59. 8. 27
	二方郡内前村田畑地詰帳	一冊	前	平成 4. 4. 1

種 別	名 称	数量	所在地	指定年月日
典籍	二方郡春來村暮方取直日掛手段 并拝借上納方御調牒	一冊	春來	平成 6. 4. 1
工芸	石燈籠	一対	浜坂 西光寺	昭和 57. 5. 1
	名号碑	一基	清富	昭和 58. 4. 1
	船名額	一枚	浜坂	昭和 62. 3. 30
	船名額	一枚	居組	昭和 62. 3. 30
	船名額	一枚	諸寄	昭和 62. 3. 30
	相撲板番付	二基	浜坂	平成 9. 4. 25
	阿弥陀如来懸佛・観音菩薩懸佛	二基	飯野 巖山寺	平成 12. 10. 25
	懸佛	二躰	青下	平成 14. 5. 23
歴史資料	湿板写真	二枚	浜坂	昭和 62. 3. 30
	湿板写真	十四枚	浜坂	昭和 62. 3. 30
	宇都野神社神額	一枚	浜坂 宇都野神社	平成 7. 5. 23
	道路基準標柱	一基	浜坂	平成 7. 5. 23
建造物	石造五輪塔	一基	浜坂	平成 9. 4. 25
	阿弥陀堂	一棟	熊谷 善住寺	平成 10. 2. 25
	宝篋印塔	一基	熊谷 善住寺	平成 10. 2. 25
	久谷五輪塔	一基	久谷	平成 10. 6. 25
	居組龍雲寺本堂	一棟	居組 龍雲寺	平成 17. 4. 26

★図書予約サービス 登録受付中！

加藤文太郎記念図書館では、平成 24 年 7 月 2 日から図書予約サービスを開始しています。図書予約サービスは、ご家庭のインターネットや携帯電話を使って 9 万冊以上の蔵書の中から借りたい本を予約できるものです。

サービスをご利用いただくには、事前に利用申込と登録が必要です。

－手続き方法－

- ①利用申込 利用者カード・本人確認の証明書（運転免許証や保険証等）を持参し、図書館で申し込みます。



- ②登 録 新温泉町ホームページ (<http://www.town.shinonsen.hyogo.jp/>) の図書検索システムのバナーをクリックし、図書検索ページを開きます。申込受付後にお知らせした「仮パスワード」を使って本登録。



新温泉町町民憲章

私たちのまちは、日本海の形成を物語る壮大な山陰海岸、緑の山河、日本有数の温泉など豊かな自然に恵まれ、自然と共生しながら文化を育んできました。

私たちは、先人たちのたゆまぬ努力に学び、恩愛の精神で絆を深め、夢と温もりのあるまちづくりをめざし、この憲章を定めます。

- 一、多くの人と交流し、一人ひとりが大切にされるまちをつくります。
- 一、支えあいの輪を広げ、笑顔とやすらぎのあるまちをつくります。
- 一、豊かな資源と産業をいかし、人が輝く元気なまちをつくります。
- 一、ふるさとを愛し、地域の宝を守り育てるまちをつくります。
- 一、みんなで参加・行動し、夢がふくらむまちをつくります。

平成 24 年 12 月 25 日制定

2013（平成 25）年 新温泉町統計要覧

編集：新温泉町企画課

〒669-6792

兵庫県美方郡新温泉町浜坂 2673 番地の 1

TEL (0796) 82-5624 (直通)

※この要覧は、新温泉町ホームページでご覧いただけます。