

# 標準行程

約一週的行程規劃

## Plan A



## Plan B 租車行程規劃



## Plan C



被大海與群山環抱的靜謐溫泉小鎮

# 新溫泉町



### 綜合諮詢處

[新溫泉町役場 商工觀光課]  
tel / 0796-82-5625

地址 / 兵庫縣美方郡新溫泉町濱坂2673-1  
<http://visit.shinonsen.com/>



透過QR碼  
可連結官  
方網站。



# 新溫泉町

新溫泉町擁有自平安時代起以名湯而聞名的溫泉街  
與各式各樣海鮮的漁港小鎮兩種面貌，  
是山陰地區數一數二的著名觀光勝地。  
環抱優美大海與蔚鬱群山，有著濃厚情趣的溫泉小鎮。  
歡迎您從日本古都「京都」或城崎順道前往，  
造訪近畿屈指的溫泉勝地。

## 麒麟獅子

「獅子舞」是一種以舞蹈祛邪或被除疾病的祭典儀式。  
新溫泉町自古以來一直流傳著以名為「麒麟獅子」，中國傳說中的靈獸「麒麟」為題材的獅子舞。



# 溫泉

湯煙裊裊，滿溢溫泉的恩賜



在這座被冠上「溫泉」之名的小鎮上，  
有濱坂溫泉、湯村溫泉、七釜溫泉等三處溫泉區，  
絕對能夠讓您體會泡湯的好處。

## 荒湯

湯村溫泉是擁有千年以上歷史的古老溫泉。據說是在848年由天台宗三世座主慈覺大師所發現的溫泉。「荒湯」為湯村溫泉的原湯，水溫高達98度，是日本溫度最高的溫泉，每分鐘湧出470公升。連同周邊60處以上的源泉，每分鐘共湧出2,300公升的溫泉，除了旅館並供應至一般家庭作為生活用水使用。遊客可以透過在荒湯煮溫泉蛋或春來川沿岸的「足湯」等，輕鬆體驗這類型的生活文化。





青洞門  
(下荒洞門)



# 山陰海岸 聯合國教科文組織 世界地質公園



地質公園是指包含科學上認為非常重要珍貴或多處優美地質遺產的自然公園。用於保護地質遺產和普及地球科學，以地質遺產作為觀光對象，透過地質旅遊達到振興當地社會為目的。

山陰海岸地質公園被列入世界地質公園。



位於錦岬半山腰，火山碎屑岩所形成的寬4公尺、高8公尺的洞門。

旭洞門

獅子口



猿壺瀑布

扇之山山毛櫸林

上山高原

日本300名山之一的扇之山（海拔1,310m）。山麓上有上山高原，高原四周遍布著芒草原與山毛櫸林，遊客可盡享登山健行的樂趣。







# 和食



「和食」被聯合國教科文組織列為無形文化遺產。新溫泉町為和食所使用的食材寶庫，在鎮上的旅館、飯店或餐飲店等均可享用到大量使用這類食材的料理。



## 但馬牛肉

世界性品牌「神戶牛肉」均產自於但馬牛，全部都是純正血統的但馬牛。700多年前的書畫中曾經記載牛隻的資質優異，自古以來即以優良的肉質著稱。但馬牛的家鄉就在這一帶區域。但馬牛造就的「霜降牛肉」，讓肌肉蘊含的味道與油脂香味巧妙融合，形成絕妙風味。

## 松葉蟹

松葉蟹（公的雪蟹）是有「冬季味覺之王」稱號的美食。新溫泉町擁有日本屈指的漁獲量。母蟹被稱為「勢子蟹」，體型較公蟹來得小，濃縮了螃蟹的精華滋味。



# 神社佛閣



若要領會日本的歷史文化與精神，  
建議您走訪神社或寺廟。  
新溫泉町設有祭祀珍貴佛像的寺廟  
與供奉麒麟獅子舞的神社。

## 安泰寺 內爾克無方

位於新溫泉町的曹洞宗寺院「安泰寺」是為了實踐道元禪師的教義而設立的修行道場。日本人與外國人互相切磋琢磨，自給自足過生活，過著以禪坐為主的修行生活。安泰寺第九代住持內爾克無方，1968年出生於德國，自從在高中時接觸禪坐後就立志成為僧侶。就讀大學時攻讀哲學與日本學，隨後留學日本。相繼在安泰寺與京都、福井的寺廟進行修行。獨立後為了開設禪道場，於33歲時辭廟回家，半年後因接到師父的訃聞而返寺。目前也從事日本國內外參禪者的指導、演講及寫作等活動。

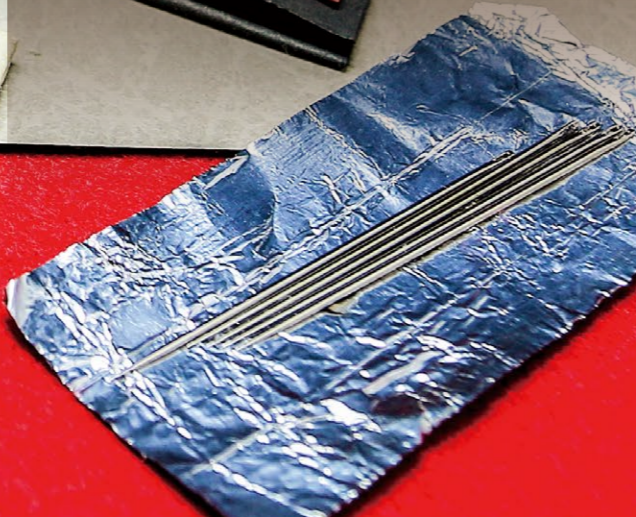






## 縫紉針的今昔

新溫泉町海岸地區自江戶時代後期起，鐵絲與縫紉針的製造盛極一時，以「濱坂MISUYA針」聞名於世。JICO（日本精機寶石工業）於1873年創業開設製針工廠。運用這項技術製造留聲機用的鋼鐵針，隨後並發展成唱盤寶石針、鑽石工具等各項產品。在不鏽鋼製的軸上均一電鍍著鑽石的技术達到日本頂級水準。工匠手工製作完成的唱盤針約有兩千種，目前外銷到100個以上的國家。成為日本國內外唱片收藏家愛不釋手的產品。



# 文化



氣候與地形會對當地文化帶來影響。透過產業與休閒娛樂可以深入瞭解這座小鎮的新舊文化。



这里是唱针的制造现场。从制造到验货都是通过手工制作依次进行。



## 冬季活動

包含新溫泉町在內的但馬地區被列為豪雪地帶，是一個有多達十座滑雪場可從事雪地活動的寶庫。其中一處的但馬牧場公園可供遊客享受滑雪與雪橇的樂趣。此外，廣大的雪地可供全家大小體驗堆雪人或打雪戰。



但馬牧場公園

## 時令活動

- April 濱坂港螢鳥賊祭
- May 麒麟獅子馬拉松大會
- June 湯村溫泉祭(菖蒲大繩拔河)  
全日本捉迷藏大會
- July 濱坂故鄉夏祭煙火大會  
但馬牛感謝祭「燈籠繪卷」
- August 湯村火祭
- September 但馬「牛祭」
- November 濱坂港螃蟹祭

每年6月湯村溫泉街都會舉辦「全日本捉迷藏大會」。這是一項改編自日本傳統童玩「捉迷藏」的活動。參加者以有如萬聖節的變裝享受遊戲的樂趣。

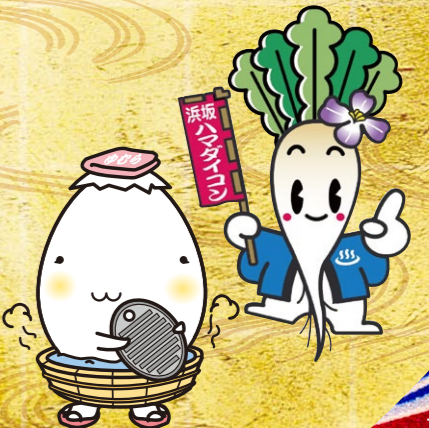
## 民俗藝能

地區代代相傳著「麒麟獅子舞」與「ZANZAKA舞」等傳統藝能。



## 日本新文化「吉祥物」

新溫泉町的代言人偶名為「湯寶寶」與「濱寶寶」。以荒湯溫泉蛋或濱蘿蔔等地區性特產或特徵的造型，帶動活動的氣氛。







# 濱坂地區

以濱坂溫泉鄉為主，坐擁海洋與溫泉的地區。松葉蟹、烤竹輪、裙帶菜等名產帶來的海水味與海產味，增添旅遊情趣。整年都能飽享海岸巡遊、海水浴與溫泉療養等的樂趣。

5到6月為花季

田君川的梅花藻公園



濱坂車站周邊的觀光



濱坂先人紀念館「以命亭」  
改建自森家七釜屋宅邸，大門上懸掛著印染七釜屋家徽的門簾，營造出穿過門簾彷彿置身於古代的寬敞空間。



加藤文太郎紀念圖書館  
為表揚出身於新溫泉町的登山家加藤文太郎所興建的圖書館。2樓展示加藤文太郎的遺物與資料，並收藏與山相關的書籍。



街道漫遊諮詢處「松籟庵」  
建築內設有以「正宗MISUYA」在日本全國打響名號的濱坂針（縫紉針），以及運用其製造技術製作的留聲機唱針的展覽區。



利用產自新溫泉町的留聲機唱針，播放令人懷念的懷舊樂曲。



松之湯 濱坂海岸娛樂休閒中心  
鄰近海洋的溫泉設施。町營的簡易住宿設施，住宿價格經濟實惠。



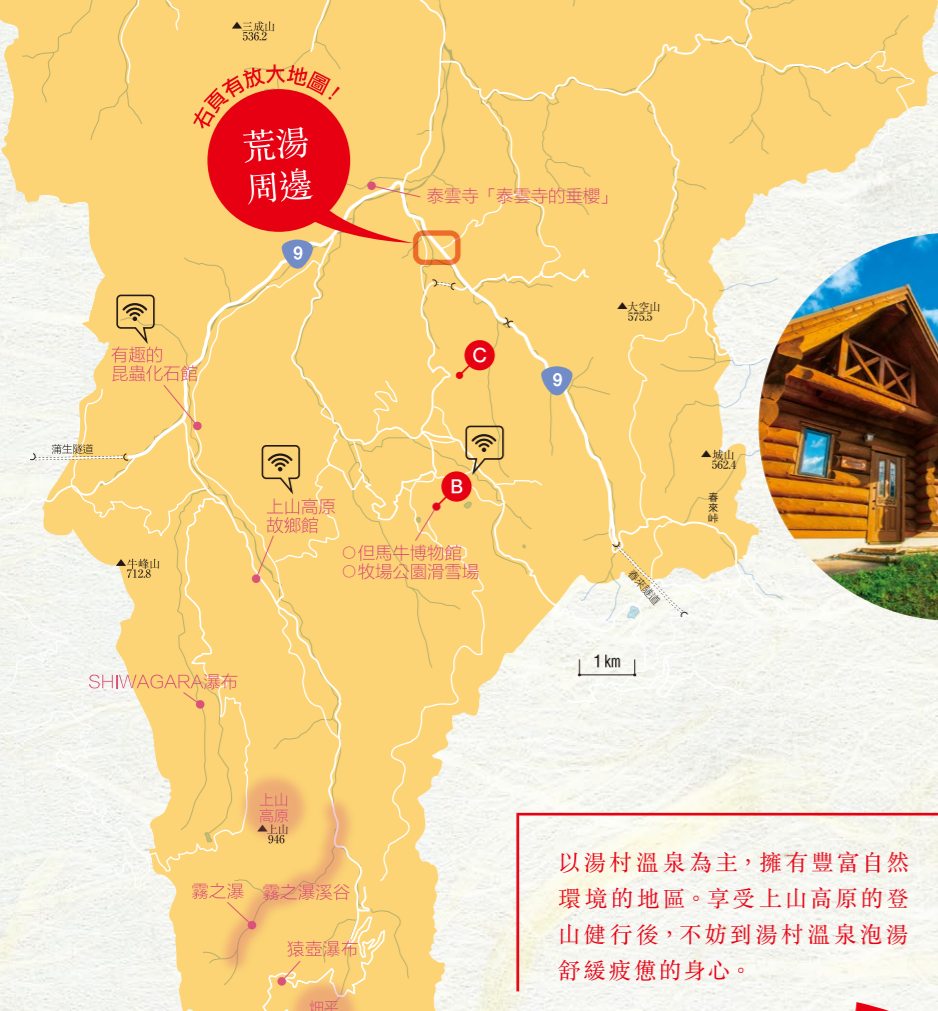
烏托邦濱坂  
設有空間寬敞舒適的大浴場，對健康與美容有益的泡泡浴池和噴水浴池等，從內到外舒緩身體的疲勞。



七釜溫泉「YU~RAKU 館」  
100%源泉掛流式溫泉的大眾浴場。正如其名，設有使用大鍋槽的露天浴池。

地區內的溫泉





右頁有放大地圖！  
荒湯周邊

以湯村溫泉為主，擁有豐富自然環境的地區。享受上山高原的登山健行後，不妨到湯村溫泉泡湯舒緩疲憊的身心。

# 溫泉地區

**B** 兵庫縣立但馬牧場公園  
能親近自然與動物的綜合休閒設施。設有「但馬牛博物館」與「小動物舍」。餐飲與住宿設施完善，冬季滑雪場開放營業。

和沙袋鼠等小動物一同玩樂。



**C** 加拿大小木屋  
使用從加拿大直接進口的木材建造而成的道地小木屋設施。全年均可使用，並備有完善的廚房用品。還有引進天然溫泉的浴池。



**A** 足湯  
設置於荒湯旁的春來川沿岸，開放感十足的足湯。【全年無休】



**F** 湯村舒活園  
著泳衣泡湯的溫泉設施。



夢千代雕像



荒湯周邊的觀光



**光之幻象**  
五彩繽紛的夜間點燈營造出不同於白天的街景氛圍，製造浪漫的回憶。



荒湯設有專供燙煮蔬菜的場所。



**D** 但馬牛肉餐廳「楓」  
提供品嚐但馬牛排的餐廳。在「鐵板燒」型態的店內，可以欣賞到廚師展現有如武士般的精湛手藝。餐廳旁鄰設水療SPA「湯村舒活園」。



**F** 湯村舒活園  
引進湯村溫泉的源泉，被大自然環抱的溫泉公園。設有饒富情趣的8種浴池和露天浴池。並有全年可以使用的溫水泳池。



**E** 藥師湯  
位於無色透明的源泉「荒湯」附近的藥師湯，最大的特色在於肥皂起泡性佳，溫和而不刺激。泡湯後讓肌膚清爽又滑嫩。

地區內的溫泉



# 地理位置



地理位置距離關西的主要觀光勝地約3個小時半，為您規劃新的觀光周遊路線。  
何不藉此機會探訪體驗日本的鄉間魅力。

## 所需時間



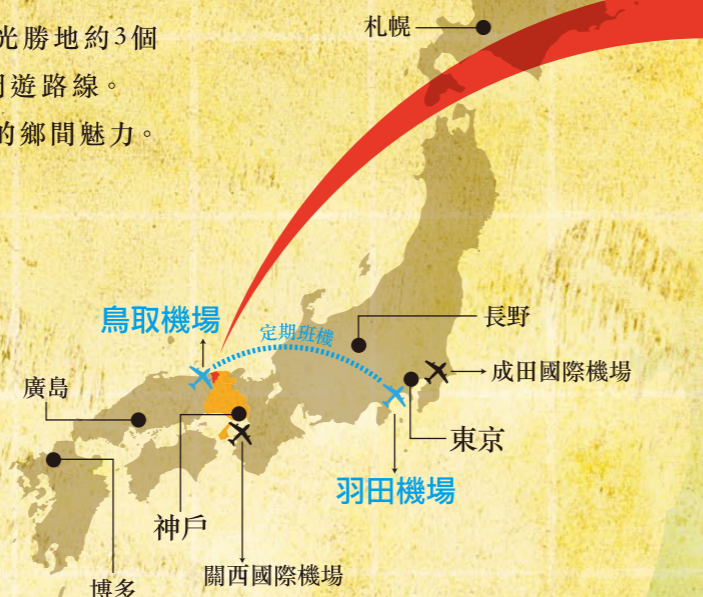
新溫泉町	44m
鳥取機場	1h20m
羽田機場	



新溫泉町 (濱坂町)	44m	55m			
鳥取	1h30m	2h39m	2h25m	2h57m	2h27m
姫路	大阪	京都	神戸	姫路	



新溫泉町	183km	179km	173km	131km
大阪	京都	神戸	姫路	
53km	113km	73km	129km	
關西國際機場				



## Plan C

標示內封面的標準行程路線。

